

**GÜMÜŞHANE SORUNLARI VE ÖNERİLERİ TOPLANTISI**  
**08 Ocak 2010**





Gümüşhane'de Ticaret ve Sanayi Odası tarafından düzenlenen toplantıda sivil toplum örgütleri ve meslek odaları tarafından hazırlanan sorun ve çözüm önerileri tartışıldı.

Gümüşhane Ticaret ve Sanayi Odası'nın (GTSO) öncülüğünde Gümüşhane Ticaret ve Sanayi Odası toplantı salonunda yapılan toplantıya, Gümüşhane Milletvekilleri

Doç. Dr. Kemalettin AYDIN, Prof. Dr. Yahya DOĞAN'ın yanı sıra Hazine Müsteşarlığı Teşvik Uygulama Genel Müdür Yardımcısı Mehmet Uğur ATAER, Gümüşhane Ticaret ve Sanayi Odası Yönetim Kurulu Başkanı İsmail AKÇAY, Meclis Başkanı Turan TUĞLU, Ticaret ve Sanayi Odası Meslek Komiteleri Başkanları, Gümüşhane Kadın ve Genç Girişimciler Başkanları, il ve ilçe meslek odalarının başkanları, sivil toplum örgütü temsilcileri katıldı.

Toplantının açılış konuşmasını yapan Gümüşhane Ticaret ve Sanayi Odası Yönetim Kurulu Başkanı İsmail AKÇAY, Sivil Toplum Örgütü ve meslek odalarının temsilcilerinin Gümüşhane ve ilçelerindeki sorunları birebir yaşayan en önemli kanaat önderleri olduğunu söyledi.

İsmail AKÇAY, düzenledikleri bu toplantının amacının sorunların ve çözüm önerilerinin birinci elden Milletvekillerine anlatılması ve ortaya bazı hedeflerin koyulması olduğunu belirterek, "Sorunsuz bir hayat yok. Dolayısıyla, esnafımız, tüccarımız dertli. Bizler derdimizi ifade etmeye çalışırken hiç kimseyi suçlama niyetinde olamayız. Hepimiz sorunsuz ve verimli bir hayat isteriz. Verimlilik birbirimizi anlamakla olur. Her zaman bardağa dolu tarafından bakarsak birbirimizi daha kolay anlarız. Esas olan, birbirimizi yükselterek, yükselmektir. Birlikte bereket, ayrılıkta azap vardır. Birbirimize daha çok destek, daha çok sahip çıkmalıyız. Milletvekillerimiz Ankara'da güçlü olursa daha başarılı olurlar. Onların Ankara'da ki gücü Gümüşhane halkının gücüdür. Güçlü siyasi iradeden bizler kazançlı çıkarız. Zayıf bir siyasi irade Kamu yönetiminde de verimsizliği getirir" dedi.

İsmail AKÇAY'ın konuşmasının ardından kürsüye çıkan il ve ilçelerde görevli meslek odaları ve sivil toplum örgütleri temsilcilerinden oluşan yaklaşık 25 kişi teker teker branşları ile ilgili sorunları ve çözüm önerilerini bilgisayar sunumu eşliğinde açıkladılar.

Toplantının son bölümünde ise Milletvekilleri Aydın ve Doğan, kendilerine yöneltilen sorulara cevap verdikten sonra il genelinde yapılan tarım, turizm, karayolu, barajlar, eğitim, sağlık ve diğer çalışmalar hakkında bilgi verdi.

Bu bölümde konuşan AK Parti Gümüşhane Milletvekili Doç. Dr. Kemalettin AYDIN ve Prof. Dr. Yahya DOĞAN "Gece gündüz sorumluluk duygusu içinde bu şehre ne yapabilir ve ne kazandırabiliriz diye çaba gösteriyoruz" diye başladıkları konuşmalarında, bütün konuşmacıları son derece dikkatli dinleyip notlarını aldıklarını ve toplantıda belirtilen konular üzerinde Ankara'da daha yoğun bir şekilde çalışacaklarını söylediler.

Toplantının sonunda Gümüşhane Ticaret ve Sanayi Odası Yönetim Kurulu Başkanı İsmail AKÇAY tarafından, yapılan sunumlardan oluşan dosyalar milletvekillerine teslim edildi.

# İsmail AKÇAY

## GÜMÜŞHANE TİCARET VE SANAYİ ODASI YÖNETİM KURULU BAŞKANI

### AÇILIŞ KONUŞMASI

- Sayın Milletvekillerim,
- Sayın Meclis Başkanım ,
- Sayın Genel Müdür Yardımcım,
- Sayın Oda Başkanlarım,
- Dernek Başkanlarım,
- Ticaret ve Sanayi Odasının Değerli Üyeleri ,
- Değerli Basın mensupları,
- Sizleri Gümüşhane Ticaret ve Sanayi Odası adına ve kendi adıma saygıyla selamlıyor, hepimize ayrı ayrı hoş geldiniz diyorum.
- Sayın Milletvekillerimizle beraber uzun zamandır böyle bir buluşmayı planlıyorduk. Nasip bugüne imiş.
- Bu toplantıyı Mesleki Kuruluşlarımızla yapmayı planladık. Ekonomik ve Ticari yönden eli taşın altında olan sizlerle, Sayın Milletvekillerimizi buluşturma toplantısında eksik ve noksanlarımız, unuttuklarımız olabilir. Hoşgörünüze sığınıyoruz.
- Değerli konuklarımız ; en büyük hayallerimizden biri olan Gümüşhane Üniversitesinin kurulmasından, Sadak Barajına ve Aşağı Alıçlı Göletine ve her İlçemizde bir Meslek Yüksek Okulunun açılışına kadar İlimizin sorunlarını kutsal bir görev anlayışıyla takip ederek başaran ve başarmaya gayret eden değerli her iki Milletvekilimize teşekkür ediyorum.
- Sayın Milletvekillerimiz ;
- Memlekete hizmet etmenin ve sorunları çözenin ne kadar zor olduğunu bilmekle beraber, var olan sorunlarımızı sizlerle paylaşmaya devam edeceğiz.
- Başta Milletvekillerimiz olmak üzere, Belediye Başkanlarımız ve Meclis üyeleri, Genel Meclis üyelerimiz, Oda ve Dernek Başkanlarımızın hepsinin daha güzel bir Gümüşhane için uğraş verdiklerine inanıyorum.
- Gümüşhane sorunları ve önerileri toplantısında ki amacımız sorunlarımızı ve önerilerimizi birinci elden, sizlerin ağzından Milletvekillerimize anlatmak ve ortaya bazı hedefler koymaktır.
- Değerli Başkanlar ;
- Sizler İlimizde ve İlçelerimizde sorunları birebir yaşayan en önemli kanaat önderlerisiniz. Sorunlarımızı anlatmak ve çareler aramak sizlere yetki veren camianıza karşı sorumluluğunuzun gereğidir.
- Sayın Milletvekillerimiz ;
- Sorunsuz bir hayat yok. Dolayısıyla, Esnafımız, Tüccarımız dertli. Değerli Başkanlarımız dertlerini, sorunlarını sizlerle paylaşacaklar.
- Bu itibarla, sorunlarımızı ve taleplerimizi sizlerle paylaşırken bunu bir suçlama yada eleştiri olarak algılamayalım. Bizlerde derdimizi ifade etmeye çalışırken bizlerde hiç kimseyi suçlama niyetinde olamayız.
- Şeyh Edebalı, Osman Bey'e demiş ki ; “Ey oğul, artık Beysin, bundan sonra kırgınlık, dargınlık, kötü söz bize, bağışlamak sana, bölmek parçalamak bize, toparlamak, yola götürmek sana.”
- İnsana hizmet odaklı, sevgi ve saygıya dayalı bir toplantı olacağını düşünüyorum. Hepimiz sorunsuz ve verimli bir hayat isteriz. Verimlilik

birbirimizi anlamakla olur. Her zaman bardağa dolu tarafından bakarsak birbirimizi daha kolay anlarız. Esas olan, birbirimizi yükselterek, yükselmektir. Birlikte bereket, ayrılıkta azap vardır. Dinimizin emri de budur.

- Birbirimize daha çok destek, daha çok sahip çıkmalıyız. Milletvekillerimiz Ankara'da güçlü olursa daha başarılı olurlar. Onların Ankara'da ki gücü Gümüşhane halkının gücüdür. Güçlü siyasi iradeden bizler kazançlı çıkarız. Zayıf bir siyasi irade Kamu yönetiminde de verimsizliği getirir.
- Değerli Konuklar ; Toplantımızın Gümüşhane'ye ve Gümüşhaneliye yakışır bir şekilde yapılmasını diliyorum.
- Değerli Konuklar ; Rapor hazırlayan değerli Başkanları, alfabetik sıraya göre kürsüye davet edeceğim, daha sonra sonuç raporunu katılmak isteyen Başkanlarımızla hazırlayarak Milletvekillerimize ve ilgili yerlere ve sizlere ayrı ayrı takdim edeceğiz.

## **Odamız Yönetim Kurulu Başkanı Sayın İsmail AKÇAY'ın sunumu**

### **SORUNLARIMIZ VE ÖNERİLERİMİZ :**

- **1-** Bazı eksiklikleri olmakla beraber 5084 sayılı Teşvik yasasından İlimizde birçok işveren önemli ölçüde istifade etmiştir. Ancak Kanun süresi 31.12.2009'da sona erdi. Sürenin uzatılması taleplerimiz yapılmıştır.
- Milletvekillerimizin takip ettiğini biliyoruz. Sürenin uzatılması özel sektöre büyük katkı sağlayacaktır.
- **2-** Yeniden İpek yolu için, Zigana Dağına yeni tünel projemizle beraber, duble yollarımızın yapımı hızlandırılarak transit taşımacılık da ki şansımızı devam ettirmeliyiz.
- **3-** Şehir geçişimiz ve çevre yollarımızla ilgili devam eden proje çalışmaları hızlandırılmalıdır.
- **4-** Kamu kurumlarımızın mal ve hizmet alımlarında İlimiz esnaf ve tüccarına da teklifler verilmeli, eşit şartlarda, İlimiz tercih edilmelidir.
- **5-** Yılda 1.300.000 taşıtın geçtiği transit yol üzerinde Toru-Gümüşhane arasında bir çarşı yeri tespit edilip, özel sektöre yeni bir fırsat açılmalı. Valiliğimizin bu konuyla ilgili çalışmaları hızlandırılmalıdır.
- **6-** Milletvekillerimizin uygun göreceği bir heyetle Koza Altın İşletmeleri A.Ş. ziyaret edilerek Gümüşhane Üniversitesinin İhtiyacı olan Kültür ve Kongre Merkezi binası yapımı sağlanmalıdır.
- **7-** Yine Milletvekillerimizin takip ettiği Karayolları 101. şube Şefliği ve TEDAŞ Genel müdürlüğüne ait yerlerin Gümüşhane Üniversitesine devirleri yapılmalı , planlaması yapılan 750 kişilik Öğrenci Yurdunun ihalesi erken yapılmalı.
- **8-** TOKİ tarafından, dar gelirlili ve hiçbir konutu olmayan ailelere 200-250.-TL. taksitli konutlar yapılmalı.
- **9-** Ülkemizde ve İlimizde Tarım ve hayvancılık azalmıştır. İlimizde Tarım Bakanlığımızın Köy Bazlı Kalkınma Projeleri önemli katkılar sağlamıştır. Bu Proje büyütülerek Tarım ve Hayvancılığın kurtuluşu sağlanmalıdır.

## Odamız Meclis Başkanı Sayın Turan TUĞLU'nun sunumu

- Gümüşhane Ticaret ve Sanayi Odası; Gümüşhane'nin sorunları ve çözüm önerileri konulu bir toplantı düzenleyecek, bu sorunlar ve çözüm önerileri tartışılacak.
- Ticaret ve Sanayi Odası'nın bir sorumlusu ve üyesi olarak, konuya ilişkin düşüncelerimi aktarmak istedim.

### **SORUNLAR:**

- 1-İşsizlik
- 2-Üretimin ve Yatırımların Teşviki
- 3-Eğitim
- 4-Atıl kapasiteyi harekete geçirmek
- 5-Pestil-Köme üretimi ülke çapında yapılmalıdır.

### **ÇÖZÜM ÖNERİLERİ:**

- 1-İşsizlik nasıl önlenir
- 2-Üretimin teşviki için ne yapılabilir
- 3-Eğitimde kalite
- 4-Atıl kapasite nasıl harekete geçer
- 5-Pestil-Köme üretiminde dikkat edilecek hususlar
- **1- İŞSİZLİK** : Türkiye genelin olduğu gibi, Gümüşhane'nin de önemli sorunu bana göre işsizliktir. Gümüşhane'de nüfusun azalmasının, artan nüfustan daha fazlasının Gümüşhane'yi terk etmesinin en önemli nedenlerinden birisi de budur.
- **1- NASIL ÖNLENİR** : Gümüşhane'yi altyapısı ile, imarı ile komşu illere bağlayan yolların modernizasyonu ile, Zigana, Köse dağı, Pösge dağı tünel geçişleriyle, Erzincan-Trabzon demiryolunun Gümüşhane'den geçirilmesiyle, Gümüşhane'de yatırım yapan ve yapacak olan (Gümüşhaneli olan olmayan) iş adamlarının çalıştırdığı ve çalıştıracığı tüm elemanlarını (Doğan Çağrı Merkezinde olduğu gibi) Gümüşhane'den almalarıyla, Gümüşhane'nin sosyal, kültürel, ekonomik alanda bir cazibe merkezi haline getirilmesiyle, Üniversite ile halk arasında daha sıcak ilişkiler kurularak eğitimde kalitenin yükseltilmesiyle önlenebilir.
- **2-ÜRETİMİN VE YATIRIMLARIN TEŞVİKİ**
- **2-ÇÖZÜM ÖNERİSİ** : Bugüne kadar çıkarılan teşvik yasalarından hiç birinden Gümüşhane beklenen atılımı yapamamıştır. Bu konu Ticaret ve Sanayi Odası tarafında her platformda ortaya atılmış, Başbakana, Bakanlara, Milletvekillerine yazılı metin halinde sunulmuştur.
- Gümüşhane gibi kalkınmamış iller için yeni ve özel bir teşvik yasasının çıkarılması için organize bir çabanın içine girilmelidir.
- İşsizliğin önlenmesi için ileri sürülen ulaşım ve altyapı hizmetleri, mesafelerin kısalması ve demir yolu üretim ve yatırımların yapılmasını tetikleyecektir.
- Yatırımların artması nüfusun da artması demektir. Üretimin artması işsizliğin de azalması demektir. Bunlar, bir zincirin halkaları gibi birbirine bağlıdır.
- **3-EĞİTİM**
- **3- NE YAPILABİLİR EĞİTİM İÇİN** : Eğitim, Gümüşhane için biçilmiş kaftandır. Gümüşhane halkı yarım yüz yılı aşkın bir süreden beri, eğitimi bir geçim aracı olarak kullanmak zorunda kalmıştır. Yıllardan beri Üniversite, Üniversite diye tutturmamızın bir nedeni de budur.
- Gümüşhane'yi bir okullar şehri, bir üniversite şehri yapabilmemiz için eğitimde kaliteyi tutturmamız gerekir. Bunun için de alt yapıyı tamamlamalıyız.

İlköğretim Okullarımız için, Orta dereceli okullarımız için burada görev yapan öğretmenlerin üç yıldan az olmamak koşuluyla burada kalmalarını sağlayacak önlemler almalıyız. Bu önlemler: lojman temini olabilir, Gümüşhane gibi geri kalmış illerde görev yapan öğretmen ve tüm kamu görevlilerinin gelir vergilerinin azaltılması ve ücret artışının sağlanması konusunda yasal bir düzenleme yapılması yönünde adımlar atılabilir. Bu olanaklar, Üniversite öğretim üyeleri ve öğretim görevlileri için de geçerlidir. Eğitim- öğretimde kaliteyi tutturamazsak başarı şansımız çok zayıflar.

● **4-ATIL KAPASİTEYİ HAREKETE GEÇİRMEK**

● **4- NASIL OLUR** : Gümüşhane'deki işsizliği belirttik diğer sorunlarımız ve çözüm önerilerimizi sıralarken, her evde en az bir ve daha çok sayıda işsiz ev hanımı, kız ve erkek vardır.

● El sanatları geliştirilebilir. Bir süreden beri Gümüş işlemeciliği az sayıda ve küçük çapta da olsa yapılmaktadır. Desteklenirse, hiç olmazsa, başkalarına verilecek hediyeler buradan alınmak şartıyla gelişmesi sağlanabilir. Toprak kap üretimi çeşitlendirilerek sürdürülebilir. Çorap, kazak, fanila gibi örgü işleri (her eve bir tezgah sokarak) denenebilir. Bir zamanlar Gümüşhane'ye bir ayakkabı fabrikası yapımı, düşünülmüş ve bunun arsası Kelkit'ten alınmıştı. Sonradan vazgeçildi. Bu konuda yine bir inceleme yapılabilir. Fabrikanın yapımı uygunsa, sayalarının dikimi için yine aileler devreye sokularak, sayalar evlerde işlenebilir.

● 1940'lı, 1950'li yıllarda ipekçilik denenmiş, Koza üretilmiş. Üzerinde durulabilir.

● **5-PESTİL-KÖME ÜRETİMİ ÜLKE ÇAPINDA YAPILMALIDIR**

● **5-DİKKAT EDİLECEK HUSULAR** : Tescilli de yapılmış olan Gümüşhane Pestili ve Kömesi tutundu. Ancak, üretici sayısı durmadan artıyor. Bu işi, profesyonelce yapanlar kazanacak, diğerleri zaman içinde silinecek. Bunu görmek gerek. Pestilin hammaddesi dut ve cevizdir. Ne yazık ki, her ikisinin de ekiminin çoğaltılması için Tarım İl Müdürlüğü'nün getirdiği ve halka verdiği fidanların dışında özel bir çaba gösterilmiyor.

● Pestil ve Kömeyi daha küçük ambalajlarda piyasaysa sürmekte yarar var. Çikolata gibi satılması sağlanabilir. Kamuya ve özele ait hava yollarıyla, otobüs firmalarıyla, benzin istasyonlarıyla, büyük marketlerle anlaşmalar yapılarak, ikram için tüketilmesi üzerinde durulmalıdır. Gümüşhane'de; gerek toplantılarda, gerek evlerde ve işyerlerinde çikolata yerine, lokum, şeker yerine pestil-köme ikram edilmelidir. İlimizde üretilen pestili ve kömeyi önce biz tüketecek, sonra başkalarının tüketmesini sağlayacağız.

● Ancak, bu konuda çok dikkat edilmesi gereken bir husus var. Nedir? Kaliteyi düşürmemek. Doğal maddelerin dışında hiçbir katkı maddesi kullanmamak. Mutlaka şeker kullanılmalı ve şeker yerine hiçbir tatlandırıcı kullanılmamalı, kullanılacaksa az miktarda şekersiz bal, dut, iyi kalitede ceviz (mümkünse fırınlanmış) kullanılmalıdır. Bunun kontrolü de hem sağlık konusunda, hem katkı maddeleri konusunda yapılmalıdır.

**Gümüşhane Ticaret ve Sanayi Odası**  
**Teşvik Mevzuatı Bilgilendirme Toplantısı**  
**09 Ocak 2010**







Gümüşhane Ticaret ve Sanayi Odamızın ev sahipliğinde İlimiz Milletvekillerinin de iştirak ettiği, Başbakanlık Hazine Müsteşarlığı Teşvik Uygulama Genel Müdür Yardımcısı Sayın Mehmet Uğur ATAER'in sunduğu bilgilendirme toplantısı yapıldı.

Başbakanlık Hazine Müsteşarlığı Teşvik ve Uygulama Genel Müdür Yardımcısı Mehmet Uğur ATAER, Gümüşhane'nin madencilik ve diğer yerel kaynaklar açısından açısından oldukça zengin bir bölge olduğunu, Gümüşhane'de yapmış olduğu inceleme ve gözlemler sonucunda sanayici ve işadamlarının yatırım yapmaları için gerekli altyapının sağlandığını belirtti.

Gümüşhane'de Ticaret ve Sanayi Odası'nın organizasyonunda yapılan toplantıda Teşvik uygulama Genel Müdür Yardımcısı Mehmet Uğur ATAER tarafından yapılacak bilgilendirmeden önce açılış konuşmasını yapan Gümüşhane Ticaret ve Sanayi Odası Yönetim Kurulu Başkanı İsmail AKÇAY, Genel Müdür Yardımcısı tarafından, Anadolu'da üst düzey bir yetkili tarafından ilk kez böyle bir toplantı ve bilgilendirme yapıldığını belirtti.

AK Parti Gümüşhane Milletvekili Doç. Dr. Kemalettin AYDIN yaptığı konuşmada işadamları ve yatırımcıların Teşvik ve Uygulama Genel Müdür Yardımcısı Mehmet Uğur ATAER'in bilgilerinden de geniş bir şekilde yararlanarak yatırımlarını ve kazançlarını daha da arttırarak daha yüksek vergi vermelerini, ülkenin kalkınmasında daha büyük emek ve katkı sağlamalarını beklediğini söyledi.

AK Parti Gümüşhane Milletvekili Prof. Dr. Yahya DOĞAN ise Gümüşhane'de birkaç gündür beyin fırtınası yaptıklarını belirterek, "Çabamız Gümüşhane'nin potansiyelinin harekete geçirilmesidir" dedi.

Prof. Dr. Yahya DOĞAN; "İlimizin temel altyapı sorunlarının çözülmesi için çalışmaları milletvekili arkadaşımızla birlikte yaparak ilgili bakanlıklara taşıdıklarını belirtti. Geçtiğimiz yıl çıkan yeni teşvik yasasıyla ilgili yoğun bir çabaları olduğu ve Gümüşhane'yi 4. bölgeye aldıklarını belirtti. Gümüşhane'yi 4.bölgeye aldırırken ümitli olduklarını, önemli yatırımların gelmesini beklediklerini ancak bunların biraz kağıt üzerinde kaldığını belirtti. Çalışmalara devam ederek yeni yollar bulunmasını, sonuçta da yatırımları Gümüşhane'ye getirmek, mevcut potansiyeli harekete geçirmek için çalışmalara devam edeceklerini belirtti.

Gümüşhane'nin içinde yer aldığı 4. bölgede teşvik verilen sektörleri anlatan Mehmet Uğur ATAER, "Madencilik ve taş ocağı yatırımlarının desteklendiğini, geçtiğimiz dönemde madencilik sektörüne 3 teşvik belgesi verildiğini belirtti. Gümüşhane'nin madencilik açısından henüz tam keşfedilmiş bir yer olmadığını, bölgenin MTA tarafından yapılacak yeni bir çalışma ile yeniden maden rezervlerinin envanterinin çıkarılmasının gerekli olduğunu belirtti. Madencilik yatırımlarının bölgeye önemli katkıları olduğunu, yörenin madenlerini alıp götürdüğü için maden şirketleri o bölgede çok büyük işler yaptığını, sosyal yatırımlara katkı sağladığını belirtti.

Başbakanlık Hazine Müsteşarlığı Teşvik ve Uygulama Genel Müdür Yardımcısı Mehmet Uğur ATAER katılımcılardan gelen soruları cevaplandırmasının ardından toplantı sona erdi.

## **İL KADIN GİRİŞİMCİLER SEÇİMLERİ YAPILDI** **21 Ocak 2010**

Koordinatör Oda olarak İlimiz "İl Kadın Girişimciler Kurulu" Başkan ve Başkan Yardımcılıkları seçimi odamızda yapıldı. İl Kadın Girişimciler Başkanlığını Gümüşhane Ticaret ve Sanayi Odası Hizmetler Meslek Komitesinde kayıtlı Saadet COŞKUN, Başkan Yardımcılığına ise Kelkit Ticaret ve Sanayi Odası Üyesi Hülya NAS seçildiler.



## **22 Ocak 2010**

Gümüşhane Ticaret ve Sanayi Odası Kadın Girişimciler Başkan ve üyeleri Vali Enver SALİHOĞLU'nu makamında ziyaret etti. Ziyaret'te Ticaret ve Sanayi Odası Başkanı İsmail AKÇAY, GTSO Meclis Başkanı Turan TUĞLU, Yönetim Kurulu Üyeleri Elbeyi GERGİN, Azmi ARITAN ve Genel Sekreter Lütfi KILIÇ bulundu.



## BEDİRHAN DÜĞÜN SALONU AÇILIŞI 22 Ocak 2010

Gümüşhane'de Belediye İş Merkezinde faaliyet gösteren Bedirhan Düğün Salonu, yapılan tadilatın ardından, yeni yüzüyle hizmete girdi.

Düğün Salonunun açılış törenine Gümüşhane Ticaret ve Sanayi Odası Meclis Başkanı Turan TUĞLU, Yönetim Kurulu Başkanı İsmail AKÇAY, İl Genel Meclisi üyeleri Muammer TAŞ ve Necati ŞENEL, Belediye Meclisi üyeleri Muhammet DEVRAN ve İlhan ATALAY, Şoförler Odası Başkanı Ali İsmail DALDABAN ve davetliler katıldı.

Ticaret ve Sanayi Odası İsmail AKÇAY yaptığı konuşmada, ekonominin zor bir süreçten geçtiğini belirterek, "Bu günlerde en çok ihtiyaç olunan şey müteşebbis olmak, yeni yatırımcı bulmaktır. Müteşebbis girişimci ruhu olan kişilerin zorluk çektiği bir dönemden geçiyoruz. Bu sorunlar içerisinde cesaret göstererek, vergi mükellefi olan, iş hayatına atılan ve yatırım yapma yürekliliğini gösteren hemşerilerimizi tebrik ediyorum" dedi.

Konuşmaların ardından açılış gerçekleştirilen salonda önce ATV ekranlarında 'Bir Şarkısın Sen' programında ilimizi başarıyla temsil eden Gonca Coşkun, sonrada yine TRT ekranlarında 'Sen Türkülerini Söyle' programında önemli bir başarıya imza atarak herkesin gönlünde taht kuran Onur Akgül davetlilere mükemmel bir müzik ziyafeti sundu.



30 Ocak 2010

Gümüşhane Üniversitesi Yaptırma Derneği Genel Kurulu





**02 Şubat 2010**

Garanti Bankası Bölge Müdürü Kaya YILDIRIM, İnsan Kaynakları Sorumluları Murat GERİŞ ve Alp TUNGA'nın Odamızı ziyareti



**06 Şubat 2010**

Trabzon Zorlu Grand Hotel'de Gümüşhane Eski Milletvekili, Adalet ve Milli Savunma eski Bakanı M. Oltan SUNGURLU ve Gümüşhane Ticaret ve Sanayi Odası Heyeti ile Trabzon Gümüşhaneliler Dernek Yönetiminin Ziyaret edilmesi.



## 09 Şubat 2010

Doğu Karadeniz Kalkınma Ajansı Gümüşhane Kalkınma Kurulu Toplantısı Odamız toplantı salonunda gerçekleştirildi. Toplantıya Gümüşhane Üniversitesi öğretim üyesi ve Kalkınma Kurulu Başkan Yardımcısı Doç. Dr. Hilmi Erdoğan YAYLA İl Özel İdaresi Genel Sekreteri İsmail YALÇIN ve Gümüşhane Ticaret ve Sanayi Odası temsilcisi ve GTSO Yönetim Kurulu Üyesi Elbeyi GERGİN ve diğer üyeler katıldı. Toplantıda Doğu Karadeniz Kalkınma Kurulu İhtisas Komisyonlarında görev alacak üyeler belirlendi.



## 13 Şubat 2010

İl Genç Girişimciler Toplantısı



20 Şubat 2010

Devlet Bakanı Cevdet YILMAZ'ın Odamızı ziyareti





Devlet Bakanımız Sayın Cevdet YILMAZ'ın Odamızı ziyaretlerinde Yönetim Kurulu Başkanımız Sayın İsmail AKÇAY'ın yaptığı konuşma metni

Sayın Bakanım,  
Sayın Valim,  
Sayın Milletvekillerim,  
Sayın Belediye Başkanlarım,  
Sayın Misafirler,  
Özel Sektör ve Kamu Sektörünün Sayın Mensupları,  
Sayın Basın Temsilcileri,

Hepinizi Gümüşhane Ticaret ve Sanayi Odası adına saygı ile selamlıyor, hoş geldiniz diyorum.

Sayın Bakanım ;

Yoğun programlarınız arasında zaman ayırıp, İlimize ve Odamıza teşriflerinizden dolayı ayrıca teşekkür ediyor,sizleri ağırlamaktan büyük bir memnuniyet duyuyoruz.

Bizleri sizlerle buluşturmayı önemseyen ve emek veren, Sayın Milletvekillerimize, Sayın Valimize ve Gümüşhane üniversitesine de çok teşekkür ediyorum.

Sayın Bakanım, Değerli Konuklar ;

Cumhuriyetimizin 100. yılı olan 2023 yılında 500 milyar \$ (Dolar)'ı aşan ihracat hedefiyle, dünyanın 10. büyük gücü olmayı hedefleyen Türkiye Cumhuriyeti Devletimizle gurur duyuyoruz.

Bu hedefler büyüme demektir, zenginleşmek demektir. Türkiye olarak zengin olmalıyız ki, kimseye muhtaç olmayalım. Bunun için iki kişi bir araya geldiğimizde ticaret konuşmalıyız. Daha çok girişimci yetiştirip desteklemeliyiz. Bütün Kurum ve Kuruluşlar olarak önce Ülke menfaatleri diyerek, samimiyetle birbirimize güvenerek, hep beraber çalışarak hedeflerimize ulaşacağımıza inancımız tamdır.

Sayın Bakanım, Sayın Konuklar,

Ülkemizde fert başına milli gelir bakımından, Ülke ortalamasının altında bulunan Gümüşhane, gelişmişlik endeksine göre de 71. sırada bulunmaktadır.

Çıkarılmış olduğunuz Teşviklerle hayata tutunmaya çalışan bir İliz. Bazı eleştirilerimize rağmen 5084 sayılı teşvik uygulamasından bir çok insanımız fayda sağlamıştır. 31.12.2009'da birinci uzatması biten 5084 sayılı Teşvikin tekrar 3 yıl daha uzatılması çok doğru ve İlimiz için de gerçekten çok faydalı olmuştur. İlimizde ki halen 9.945 sigortalıdan, 2.760 sigortalı bu yasanın avantajlarıyla istihdam edilmektedir.

Köy Bazlı Kırsal Kalkınma projeleriyle de önemli tesisler kurduk. Mevcutları da geliştirdik. Hayvancılığı geliştirmek ve hibe desteği için İlimizin de içinde bulunduğu DAP (Doğu Anadolu Projesi)'nin GAP (Güneydoğu Anadolu projesi) içine dahil edilmesi de İlimizde hayvancılık için önemli bir destek olacaktır.

Kürtün İlçemizin fındık üretim alanına dahil edilmesi ve destekleme kapsamına alınması İlimizi sevindiren bir karar olmuştur. Hayalimiz olan Gümüşhane Üniversitemiz kurulmuştur.

Bütün bu güzel hizmetler için başta Hükümetimize, sayın Bakanlarımıza, İlimiz Milletvekillerine, Valimize, Meslek Odalarımıza, Sivil Toplum Kuruluşlarımıza, basınımıza teşekkür ediyoruz.

Sayın Bakanım, Değerli Konuklar,

Fert başına Milli Gelir bakımından Türkiye ortalamasının altında kalan, Gümüşhane İlimiz, teşviklerle hayata tutunmaya çalışıyor derken ; Gümüşhane ilimizde şartların zor olduğunu ifade etmeye çalışıyorum.

Birikmiş sermayemiz yok, girişimci sayımız yetersiz, teşviklerden istifade ederek ayakta durmaya çalışıyoruz.

Gümüşhane İlimizin bir şanssızlığı da, ekonomik olarak bizden daha iyi ve avantajlı İllerle aynı teşvik kapsamında olmamızdan kaynaklanıyor.



En az gelişmiş İllerden başlayarak, cazibeli İller yaratacak bir teşvik,daha faydalı olacak ve amacına ulaşacaktır, diye düşünüyoruz.

Sayın Bakanım, Değerli Konuklar ;

Gümüşhane ölçeğinde diğer Meslek Odalarımız ve Sivil Toplum Kuruluşlarımızla, düşüncelerimi sizlerle paylaşma fırsatını bizlere verdiğiniz ve teşrif ettiğiniz için tekrar teşekkür ediyor, saygılar sunuyorum.

Devlet Bakanımız Sayın Cevdet YILMAZ'dan ilimiz adına taleplerimiz

**Sayın : Cevdet YILMAZ**  
**Devlet Bakanı**

**Sayın Bakanım ;**

20 Şubat 2010 tarihinde Gümüşhane Ticaret ve Sanayi Odasına teşriflerinizle, bizleri onurlandırdığınız toplantıda arz ettiğimiz İlimiz adına taleplerimiz müsaadelerinizle aşağıda sıralanmıştır.

- 1- Gümüşhane İlimiz Avrupa Birliği kaynaklarıyla uygulanan İPARD (Katılım Öncesi Kırsal Kalkınma Yatırım Programı Destekleme Projesi) kapsamındaki 41 İl arasında yoktur. Genel Bütçe kaynakları ile Gümüşhane ve Benzeri ölçekteki İllerimize de İPARD benzeri bir proje uygulanmasını talep ediyoruz.
- 2- Gümüşhane karayolları 101. Şube Şefliği, Gümüşhane Üniversitesi alanı içerisinde kalmıştır. Karayolları Şube Şefliğinin başka bir mekana taşınması için Karayollarına Devlet Planlama Teşkilatından kaynak talep ediyoruz.
- 3- Yine Gümüşhane Üniversitesi içinde kalan özel mülkiyetin kamulaştırılması için Gümüşhane Üniversitesine Kamulaştırma ödeneği talep ediyoruz.

Sayın Bakanım, ilgilerinizi bekliyor, saygılar sunuyorum.

## 20 Şubat 2010

Vali Enver SALİHOĞLU, Emniyet Müdürü Kamil ŞANLI Vali Yardımcısı Mehmet DEMİRAL ve Devlet Planlama Teşkilatından hemşehrimiz Memduh AKÇAY'ın 'ın odamızı ziyareti



## 23 Şubat 2010

Vergi Haftası etkinlikleri çerçevesinde Defterdar Sedat AYYILDIZ ve Defterdarlık Birim Müdürlerinin Odamızı ziyaretleri



## 24 Şubat 2010

Karadeniz Federasyonları Konfederasyonunun Odamızı ziyareti 5-8 Mayıs 2010 Uluslararası İzmir Fuar Alanında yapılacak Karadeniz Ekonomik İşbirliği Kurultay ve Sergisi tanıtım toplantısı







**26 Şubat 01 Mart 2010**  
Macaristan Budapeşte  
Genel Sekreterler Eğitim Semineri

Türkiye Odalar ve Borsalar Birliğince Macaristan'ın Başkenti Budapeşte'de Odalar ve Borsalar arasındaki dayanışmayı arttırmak amacıyla düzenlenen Genel Sekreterler Eğitim Seminerine Genel Sekreterimiz Lütfi KILIÇ'ın katıldı.



26 Şubat 01 Mart 2010 tarihleri arasında Macaristan'ın başkenti Budapeşte'de gerçekleştirilen seminerde konuşan TOBB Başkanı M. Rifat HİSARCIKLIOĞLU, yeni küresel rekabet haritası şekillenmeye başladığında, Türkiye'nin yeni bir büyüme hikâyesine ihtiyacı olduğunu söyledi.

TOBB Başkanı HİSARCIKLIOĞLU, "Yeni bir büyüme hikâyesi olmazsa, savrulmaya devam ederiz. Yapısal reformlar alanında son 3 yıldır yaşanan ataletin bir nedeni de budur" diye konuştu.

Toplantının açılışında konuşan M. Rifat HİSARCIKLIOĞLU, mevcut koşullarda, 2010 yılında yüzde 4 ile 4,5 aralığında bir büyüme beklendiğini ifade etti. Hisarcıklıoğlu, yapısal reformların gerçekleştirilmesi ve güvenin tesis edilmesi halinde yüzde 7'nin üzerinde bir büyümenin de hayal olmadığını söyledi. TOBB Başkanı HİSARCIKLIOĞLU, "İşgücüne yeni girenlere istihdam yaratabilmemiz için kendimize yüzde 7 büyüme hedefi koymamız gerekiyor" dedi.

M. Rifat HİSARCIKLIOĞLU, konuşmasında, küresel kriz sonrasında Türkiye'nin durumu ve büyüme beklentilerine değindi. Türkiye'nin, son 30 yılda dünya ekonomisinin önemli bir parçası haline geldiğine işaret eden Hisarcıklıoğlu, 1980'de 26. büyük ekonomi olan Türkiye'nin bugün 17. ekonomisi olduğunu ifade etti.

Türkiye'nin mamul mal sattığına, aramalı ve hammadde alımı yaptığına dikkat çeken TOBB Başkanı HİSARCIKLIOĞLU, bu yüzden küresel piyasalar yavaşlayınca, Türkiye'nin de yavaşlamak durumunda kaldığını dile getirdi.

-“Küresel kriz ekonominin sağlamlığını test açısından fırsat oldu”

Küresel krizin, Türkiye ekonomisinin yapısının sağlamlığını test etme açısından iyi bir fırsat olduğunu vurgulayan Hisarcıklıoğlu, "Türk Bankacılık sektörü, tüm AB ve OECD ülkeleri içinde herhangi bir sorunun yaşanmadığı ve kamu desteğinin aktarılmadığı tek örnektir. Reel sektör şirketleri, sıkıntı yaşamadan 2009'da yurt dışı kredi ödemelerini rahatlıkla yapabildi. Türkiye'nin kredi derecelendirme notu yükseltildi. Oysa AB üyesi Yunanistan ve Macaristan bile daha ciddi sıkıntılar yaşadı. 40 kusura ülkenin düşürüldü. Bizim Merkez Bankamız döviz rezervini korudu. Piyasalarımız işledi. Oysa mesela Rusya, mali piyasalarını ayakta tutabilmek için 200 milyar dolardan fazla döviz rezervini harcamak zorunda kaldı. Borsalarını tatiline soktular" ifadesini kullandı.

-Neler yapılmalı?

Dünya ekonomileri arasında, iyi ile kötü ayrımının belirginleştiği bir dönemde bulunulduğunu anlatan Hisarcıklıoğlu, "Bir tarafta; Dubai, Yunanistan, Portekiz var. Diğer yanda; Brezilya, Hindistan, Çin. 'İyi'ler listesinde yer almanın yolu, orta vadeli hikâye sahibi olmaktan geçiyor. Ekonomik göstergelerde bir miktar iyileşme var. Ama güçlü değil. Buradaki esas sorun içerideki hikâye eksikliği ve rotasızlıktır. Büyüme hikâyemiz yok. Eskiden vardı; AB ve IMF çapaları. Kamu idaresinde, hukuk sisteminde ve ekonomideki reformların itici gücü bunlar olmuştu" dedi.

Seminer programı Odalar birliğinin genel faaliyetleri., TEPAV (Türkiye Ekonomi Politikaları Araştırma Vakfı), İKV (İktisadi Kalkınma Vakfı), DEİK (Dış Ekonomik İlişkiler Kurulu) ve TOBB Emekli Sandığı Vakfı yetkililerinin detaylı sunumları ile sona erdi.

## **27 Şubat 2010**

Trabzon Novotel Toplantı Salonu

“Doğu Karadeniz Turizm Master Planı” sunumu çerçevesinde Doğu Karadeniz Turizm Odaklı Kalkınma Projesi toplantısı

## 06 Mart 2010

Sağlık Yüksek Okulu Müdürü Doç. Dr. Kaan KILINÇ, Yard. Doç. Dr. Haydar KÜÇÜK (Makine Mühendisi) Yard. Doç. Dr. Cemalettin BALTA (Gıda Müh) ve Mustafa KARAALP (Hayvan Besleme Uzmanı) Öğretim görevlilerinin Odamızı ziyareti ve İlimize Yapılabilecek çalışmalar hakkında görüş alışverişinde bulunulması.

1-Satış Pazarlama Semineri

2-Torul – Kürtün Barajları çevresinde sosyal amaçlı projeler

3-Zigana Tüneli Projeleri gibi projelerin ilimize sağlayacağı katkılar konuşuldu



## 06 Mart 2010

Yöresel Ürün İmalatçısı Firmalarla TOBB-Antalya Ticaret Borsasının birlikte Organize edeceği **YÖREK 1. Yöresel Ürünler Fuarı (28 Nisan—1 Mayıs 2010)** Antalya Ticaret Borsası Başkanlık Danışmanı Ali ÇETİN ve Fuar Yetkilisinin sunumuyla gerçekleştirilen Stand alanı belirlenmesi ve Fuara katılımın görüşülmesi



**11 Mart 2010**

Yapı ve Kredi Bankası Bölge Müdürü Ahmet TÜRK'ün Odamızı ziyareti



**13 Mart 2010**

MHP Genel Başkan Yardımcısı Sayın A. Deniz BÖLÜKBAŞI'nın Odamızı ziyareti



**18 Mart 2010**

Özdenođlu Konađında Valimiz Sayın Enver SALİHOĐLU ve Meslek Odası Başkanları ile Odamız Meslek Komitesi başkanlarının katıldığı ilimizin sorunlarının tartışıldığı sohbet toplantısı



**24 Mart 2010**

Garanti Bankası Yetkililerinin Odamızı ziyareti ve İlimizde Őube açılması ile görüŐme





**31 Mart 2010**

Yeniylol ve Harmancık Köyleri Muhtarları Yaşar ASLAN ve Turgut ŞAHİN'le Harmancık ve Yeniylol köyü civarı Organize Sanayi Bölgesinde Toplum Yararına Çalışma Programı çerçevesinde yapılan ağaçlandırma çalışması hakkında görüşülmesi.



**05 Nisan 2010**

**GÜMÜŞHANE TİCARET VE SANAYİ ODASI YÖNETİM KURULU VE MECLİS ÜYELERİ KOZA ALTIN İŞLETMELERİ ANONİM ŞİRKETİ MASTARA ALTIN MADENİNİ ZİYARET ETTİ.**

Gümüşhane Ticaret ve Sanayi Odası Yönetim Kurulu Başkanı İsmail AKÇAY, Yönetim Kurulu Üyeleri Elbeyi GERGİN, Sebahattin UÇAR, Meclis Başkanı Turan TUĞLU, Meclis Başkan Yardımcısı Süleyman KÖPRÜLÜ, Nurettin ARTUN ve Oda Genel Sekreteri Lütfi KILIÇ'tan oluşan ekiple Koza Altın İşletmeleri Anonim Şirketi Mastra Şube Müdürlüğünü ziyaret ettiler.



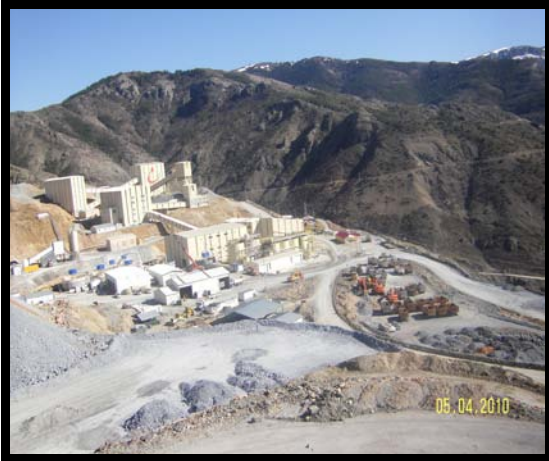
Koza Altın İşletmeleri Mastra Şube Müdürü Hasan GİRAY tarafından karşılanan heyetimize Koza Altın İşletmelerinde yapılan çalışmalar hakkında bilgi verildi.

Ziyaret sırasında Türkiye’de ve Bölgemizdeki Maden Potansiyeli, Madencilik Sektörünün karşılaştığı sorunlar ve sektörün Ülke ve Bölge Ekonomisine sağlayacağı katkıların artırılması için yapılması gereken düzenlemeler konuşuldu.

Yetkililerimiz tarafından sürekli denetlendiği bildirilen bu tesiste önce insana ve çevreye saygıda büyük bir hassasiyet ve bu hassasiyetten taviz vermeden çalışmaya devam edildiğini gördük.



Ziyaret yapılan çalışmaların yerinde gözlemlenmesi ve tesisin gezilmesi ile sona erdi.



**05 Nisan 2009**

Gümüşhane Ticaret ve Sanayi Odası Yönetim Kurulu ve Meclis Üyelerinden oluşan heyet Tekke Belediye Başkanı Gürsel ŞEYHOĞLU'nu makamında ziyaret ederek Belediye Çalışmaları hakkında bilgi aldı. Belediye Başkanı Şeyhoğluna ziyaret anısına Karaca Mağarası Rölyefi takdim edildi.



**08 Nisan 2010**

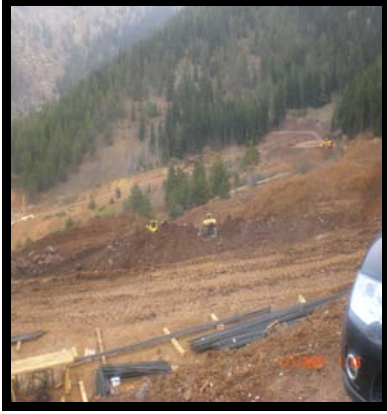
**GÜMÜŞHANE TİCARET VE SANAYİ ODASI YÖNETİM KURULU VE MECLİS ÜYELERİ YILDIZ BAKIR MADENCİLİK ANONİM ŞİRKETİNİ ZİYARET ETTİ**

Gümüşhane Ticaret ve Sanayi Odası Başkanı İsmail AKÇAY, Yönetim Kurulu Üyeleri Elbeyi GERGİN ve Sebahattin UÇAR ile Meclis Başkan Yardımcısı Süleyman KÖPRÜLÜ ile oluşan bir ekiple İlimiz Karamustafa Köyünde faaliyet gösteren “Yıldız Bakır Madencilik Ticaret Anonim Şirketi” ni ziyaret etti.



Yıldız Bakır Madencilik Anonim Şirketinde Yatırım Gurubu Başkan Yardımcısı Cafer UZOĞLU, İşletme Müdürü Aytekin KÖSEOĞLU ve Tesis Müdürü Selami ERCAN tarafından karşılanan heyetimize yapılan çalışmalar hakkında bilgi verildi.

Ziyaret sırasında Türkiye’de ki ve Bölgemizdeki Maden Potansiyeli, madencilik sektöründe karşılaşılan sorunlar ve Madencilik sektörünün Ülkemiz ve Bölgemize sağlayacağı katkıların daha da artırılması için yapılması gerekenler konuşuldu. Oda Yönetim Kurulu Başkanı İsmail AKÇAY ; “ Şirket yetkilerine yapılan yatırım ve çalışmalardan dolayı teşekkür ederek, çalışmalarda Bölge halkının değerlendirilmesi konusunda hassasiyet gösterilmesi gerektiğini söyledi.



Ziyaret yapılan çalışmaların yerinde gözlemlenmesi ile sona erdi.

### 13 Nisan 2010 – Ankara / Svissotel



POLİTİKİM Dergisi tarafından Ankara Svissotelde düzenlenen “Türkiye'nin Örnek İnsanları” ödül törenine Yönetim Kurulu Başkanımız Sayın İsmail AKÇAY'ın katılımı. İş ve siyaset dünyasında yer alan kişilerin ödül aldığı gecede Yönetim Kurulu Başkanımızın adına düzenlenen ödülü Politikim Dergisi Genel Yayın Yönetmeni İlhan DOĞAN'dan aldı.

Ödül töreninde bir konuşma yapan İsmail Akçay, “Türkiye’de saygın bir dergi olan Politikim tarafından böyle güzel bir ödüle layık görülmekten gurur duydum. Bu ödülü Ticaret Odasının çalışanları ve üyeleri adına aldığımı, bu ödülle beraber bütün Gümüşhane'nin onurlandırıldığını da belirtmek isterim.



Çünkü Gümüşhane Karadeniz de birçok alanda öne çıkmaya gayret gösteren, sahip olduğu kültürel ve tarihi mirasıyla adından söz ettiren bir ildir. Gümüşhanelilerin en büyük özelliği ise çalışkanlıktır. Bu nedenle bu ödül bizlerin çalışma şevkini de artıracaktır” dedi.

15.04.2010 – ANKARA / TOBB

Oda Borsa Başkanları İstişare Toplantısı ve Basın Açıklaması





TOBB'a bağlı 365 Oda ve Borsa'nın Yönetim Kurulu Başkanları ile Meclis Başkanları, istihdam ve ekonomideki gelişmeleri görüşmek üzere bir araya geldi. Toplantı sonrasında, TOBB Genel Kurul Başkanı Nafi Güral tarafından yapılan ortak açıklama şöyle:

"Bizler, Türkiye'nin her köşesinden, 81 il ve 160 ilçesinden ekonomideki gelişmeleri ve istihdam meselesini konuşmak, görüşlerimizi tek bir yürek ve tek bir ağızdan kamuoyuna duyurmak üzere, bugün bir araya geldik.

TOBB camiası olarak, 2002 yılından bu yana her platformda, kayıtlı ekonomiye geçmenin gerekliliğini, kayıtdışı kalanın küçük kalacağını, kayıt altına girmeyen bir ekonominin, haksızlığa ve adaletsizliğe neden olduğunu ifade ettik. "Hesabını veremeyenin hesap sormayacağını", hep söyledik.

"İnsanların en hayırlısı, insanlara faydalı olandır" düsturu ile yetişen bizler, her zaman sosyal sorumluluklarımızın farkında olduk. Sosyal ve ekonomik refahı geliştirici her projenin hayata geçmesi için elimizi taşın altına koymaktan çekinmedik. Son dönemde, hızla bozulan iktisadi ortamın bir sonucu olarak, artan işsizliğin acısını, bizler de yüreğimizde hissediyor ve çözümü için çaba sarfediyoruz.

Zira evine ekmek götürememenin, siftohsız kepenk kapatmanın, çekini-senedini, vergisini zamanında ödeyememenin, üretimini ve işçisini muhafaza edememenin ıstırabını, çok iyi biliyoruz. Anadolu'da, daha çok üretmek ve daha çok istihdam sağlamak, bir müteşebbisin gurur kaynağıdır, övüncüdür.

Bizler, "çalışanın hakkını alın teri kurumadan veriniz" öğüdüyle yetiştik. Biz, çalışanimizle aynı masada, aynı tencereden yemek yeriz. Çalışanın maaşını geç verdiği için ağlayan insanlar, işte bu camianın mensuplarıdır.

"Komşusu açken, tok yatan bizden değildir" anlayışı benimsemiş bu camianın mensupları, hiçbir zaman ezen olmamış, ezilenin yanında olmuştur. Sömüren olmamış, sömürünün karşısında durmuştur. Biz, hayatımızın her safhasında, işsize iş, aşsıza aş olma gayreti içinde olmuş bir camiyiz.

Değerli basın mensupları,

İstihdam piyasası bir aynadır, ekonominin genel durumunun bir aynasıdır. Bizler, küresel ekonomik krizin daha başında, bu işin ciddiye alınmasını istedik ve önerilerimizi ilettik. Sonrasında, gecikmeyle de olsa yürürlüğe giren önlem paketleriyle birlikte, 2009 Mayıs'ında en üst noktaya çıkan işsizlik oranı, gerilemeye başladı.

Yani özel sektörümüz, alınan tedbirlerden sonra, istihdam kaybını telafi etti, etmeye de devam edecek. Önümüzdeki dönemde, istihdamın artacağını da hepimiz göreceğiz. Peki, bu haksız ithamlar niye?

Biz; haysiyetimiz, onurumuz için çalışarak, bu ülkeye hizmet ediyoruz. İşçi ile işvereni karşı karşıya getirerek, iş barışını bozacak söylemlerden de, özellikle kaçınılmasını bekliyoruz. Tekstil ve konfeksiyon gibi, istihdamın, ihracatın, katma değer in yıldızı bir sektörümüzün de, yıpratılmamasını ve desteklenmesini istiyoruz.

Değerli basın mensupları,

Türkiye'nin en öncelikli ve birincil meselesi işsizliktir. Bu sorunu ancak, ortak akılla çözebiliriz. İşte bu nedenle TOBB'un öncülüğünde, 29 Mart günü 2010 tarihinde Ankara'da, TÜRK-İŞ, HAK-İŞ, TESK, TİSK, KAMU-SEN VE TZOB'un katılımıyla, 30 Mart günü de İstanbul'da 17 sivil toplum örgütü temsilcileriyle toplantılar düzenledik.

Sağlıklı bir işsizlikle mücadele stratejisi için, yapılması gerekenleri tartıştık. Özel sektörün yanı sıra, sendikaların ve kamu kurumlarının da yer alacağı bir istihdam çalıştayında, bu konuyu daha detaylı bir şekilde ele almak istiyoruz.

Yine her zaman dediğimiz gibi, devletten tek isteğimiz, rakiplerimizle şartlarımızın eşit hale getirilmesidir. Türkiye, sorunlarını şeffaf bir zeminde ve gerçeklikten kopmadan açıklıkla konuşmalıdır. Bu, iş dünyası için geçerli olduğu kadar, siyasetin de öncelikli sorumluluğudur.

Türkiye 2002-2007 döneminde hem ekonomide, hem de istihdamda büyük gelişme sağladı. Neden? Çünkü huzur ve istikrar vardı. Reform süreci vardı. Hükümet ile iş dünyası arasında diyalog mekanizmaları, sağlıklı bir biçimde işletiliyordu.

Böylece yaklaşık 3 milyon kişiye, işte bu özel sektör istihdam sağladı. Dün bunu sağlayan özel sektörümüz, bugün 1,5 milyon kişiye daha istihdam sağlayamaz mı? Elbette sağlar

Güçlü bir istihdam seferberliği başlatabilmek için, ekonomimizin son yıllarda aldığı hasar, mikro reformlar yoluyla telafi edilmelidir.

Öte yandan, önümüzdeki üç yıllık sürede, üç milyon kişiye yeni beceriler kazandırılması için gereken mesleki beceri kursları da, hızlı bir biçimde açılmalıdır.

Biz Oda/Borsa yönetimleri olarak, bu tür kurslara yönelik yerel talebin belirlenmesi, kurs içeriklerinin oluşturulması ve bu kurslarda eğitilenlerin, hizmet içi eğitimi ve şirketlerle eşleştirilmesi konusunda, aktif destek vermeye hazırız.

Çalışma ve Sosyal Güvenlik Bakanlığı ve Milli Eğitim Bakanlığı ile birlikte, bu konu üzerinde zaten çalışıyoruz. Ülkemizde uzun bir süreden beri ihmal edilen mesleki

eđitim konusunda, hřkřmetimizin atacađı her adımın da, son derece 3nemli olduđu kanaatindeyiz.

Deđerli basın mensupları,

İstihdamın artması, daha ok 3retim, daha ok ticaret, daha ok refah demektir. Ekonomik b3y3me ile istihdam artışı dođrudan iliřkilidir. Kim daha ok 3retmek, kazanmak istemez ki? Daha ok 3retirse, iř yaparsa kim ihtiyacı olan iřiyi almaz ki?

Sorunun 3z3m3 arkların d3nmesi, 3retim ve rekabet g3c3m3z3n artmasıdır. Zira 3retim t3k3tim ve istihdam birbirinden ayrılmaz bir b3t3nd3r. arkların d3nmeye devam etmesi iin de, itici g3ce ihtiya vardır. Bunu da ancak h3k3met sađlayabilir.

Yapılması gereken, b3y3k bir istihdam seferberliđini, kamu-3zel sekt3r iřbirliđi ile, bir an 3nce bařlatmaktır. 3lkemizin birinci ve 3ncelikli meselesi olan iřsizliđi g3r3řmek 3zere, t3m Bařkanlarımızla birlikte yapılacak bir toplantıda, Sayın Bařbakanımızı da aramızda g3rmek istiyoruz.”

**19 Nisan 2010**

**G3m3m3řkoza-G3m3řkent-Kuřakkaya**

## **TANITIM G3NLERİ**

İster ulusal, ister uluslararası olsun, ticaret fuarlarının g3n3m3zde pazarlamanın en 3nemli ara ve iřlevlerinden biri olduđu bilinmektedir. 3zellikle KOBİ’ler iin bu iřlev daha da 3nem arz etmektedir.

Fuarların pazarlama faaliyetleri aısından ok 3nemli bir basamak oldukları bilindiđine g3re, piyasaya sunulan 3r3nlerin tanıtımı, tutundurulması ve potansiyel m3řterilerin 3r3ne olan yaklařımları hakkında dođrudan bilgi edinilmesi ancak ticari fuarlar sayesinde sađlanabilmektedir.

Bu anlamda İlimiz adına, 3lkemizde yapılan 3zellikle b3lgesel ve ulusal fuarlara G3m3řhane Ticaret ve Sanayi Odası olarak katılmaya ve katkı sađlamaya 3nem veriyoruz.

Valiliđimizin destekleriyle ;

28 Nisan 1 Mayıs 2010 tarihlerinde Antalya’da yapılacak olan 1.Y3resel 3r3nler fuarı, 5-8 Mayıs 2010 tarihlerinde İzmir de yapılacak olan Karadeniz B3lgesi Kurultayı ve sergisi,

21-23 Mayıs 2010 tarihlerinde İstanbul Feshane’de G3m3řhane etkinlikleri adıyla yapılacak fuar ve tanıtım g3nlerine katılarak İlimizi her platformumda temsil etmekteyiz.

Bu fuarlara İlimizde mal ve hizmet 3reten t3m firmalarımızın katılımı bařta kendi iřletmelerini tanıtırken İlimizin tanıtımına katkı sađlayacaktır.

3retilen mal ve hizmetlerin yeni pazarlara ihtiyacı olduđu kanaatindeyiz. Rekabetin her g3n zorlařtıđı bu g3nlerde marka olmak, tanıtım yapmak ve b3y3mek iin bu tanıtım g3nlerini iyi deđerlendirmeliyiz.



Sayın Valimizin önderliğinde ve destekleriyle Antalya İzmir ve İstanbul'da yapılacak tanıtım günlerine kendini tanıtmak isteyen her işletmemiz davetlidir.

**20 -25 Nisan 2010**

## **TİCARET VE SANAYİ ODASINDAN GÜNEYDOĞU ANADOLU İLLERİ VE YURTDIŞI GEZİSİ**

Gümüşhane Ticaret ve Sanayi Odası Yönetim Kurulu Meclis ve Oda üyelerinden oluşan bir heyetle Doğu ve Güneydoğu Anadolu Bölgesi (Kilis Ticaret ve Sanayi Odası) Suriye Halep-Şam(Halep Ticaret Odası, Türkiye Halep Konsolosluğu) ve Lübnan (Beyrut) ı kapsayan bir gezi ve inceleme programı düzenlendi.



Tunceli

Programa Yönetim Kurulu Başkanımız İsmail AKÇAY, Yönetim Kurulu Üyelerimiz Sebahattin UÇAR, Elbeyi GERGİN, Meclis Başkan Yardımcımız Süleyman KÖPRÜLÜ, Tarım Orman Balıkçılık Meslek Komitesi Başkanı Şemsettin KELEŞ, Odamız Üyelerinden Veysel TUNCER ve Nurettin ARTUN, Oda Genel Sekreteri Lütfi KILIÇ ve Oda Memuru Zafer CİĞERCİ katıldı.

Program çerçevesinde Kilis Ticaret ve Sanayi Odasını ziyaret eden Oda heyeti burada Kilis Ticaret ve Sanayi Odası Yönetim Kurulu Başkanı ve Üyeleri tarafından karşılandı. Bir süre karşılıklı görüş alışverişinde bulunan heyet daha sonra , Kilis Ticaret ve Sanayi Odasının tertip ettiği akşam yemeğine katıldı. Geceyi Kilis'te geçiren heyet ertesi gün sabah saatlerinde Suriye'ye geçti. Halep Ticaret ve Sanayi Odasını ziyaret eden heyet , Ticaret Odası Başkanı Ahmad Zeido ile görüşerek Oda çalışmaları ve işbirliği konularında görüş alışverişinde bulundular. Buradan Türkiye-Halep Başkonsolosluğuna geçen Oda heyeti Başkonsolos Adnan KEÇECİ ile bir süre görüştü. Ziyaretler sırasında Kilis Ticaret ve Sanayi Odası Başkanı Mehmet ÖZÇİLOĞLU, Türkiye –Halep Başkonsolosu Adnan KEÇECİ ve Halep Ticaret Odası Başkanı Ahmad Zeido' ya ziyaretler anısına Karaca Mağarası Rölyefi takim edildi. Program daha sonra, Şam, Beyrut ve Şanlıurfa gezilerinin ardından sonra erdi.



Kilis Ticaret Odası Ziyareti (Karaca Mağarası Rölyefi Takdimi)



Halep Ticaret Odası Ziyareti (Karaca Mağarası Rölyefi Takdimi)



Halep Ticaret Odası



Türkiye Halep Konsolosluğu ziyareti ve Karaca Mağarası takdim edilmesi



Türkiye Halep Konsolosluğu



Lübnan/ Beyrut

**28 Nisan 01 Mayıs**  
**Antalya EXPO CENTER FUAR MERKEZİ**  
**1. Yöresel Ürünler Fuarı**



Antalya Expo Center Fuar Merkezinde 28 Nisan 1 Mayıs tarihlerinde düzenlenen 1. Yöresel Ürünler Fuarında (YÖREK) Odamız adına stand açıldı. Standta 2004 yılında TSE den patenti alınarak İlimiz adına tescillenen Gümüşhane Pestil ve Kömesi ilimizde imalat yapan iki firmamız tarafından sergilenerek tanıtıldı.



Geleneksel ürünlerin ve el sanatlarının desteklenerek bölgesel kalkınmanın ve istihdam geliştirilmesini amaçlayan fuarın açılışı Antalya Valisi Alaaddin YÜKSEL, Büyükşehir Belediye Başkanı Prof. Dr. Mustafa AKAYDIN, Emniyet Müdürü Ali Rıza EMİN, Türkiye Odalar ve Borsalar Birliği Başkanı M. Rifat HİSARCIKLIĞLU ve TOBB yönetim kurulu üyelerinin katılımı ile gerçekleşti.



Açılışta yerel ürünlerde önemli bir sorun olan markalaşma konusunun eksikliği ve coğrafi işaret alınması konusunun önemi konuşuldu.



Odamızı temsilen Meclis Başkanı Turan TUĞLU ve Aydın AYAR'ın katıldığı etkinlikte Antalya'da yaşayan hemşerilerimizin ziyareti sırasında duygulu anlar yaşandı.



Odamız adına açılan standda TOBB Başkanı ve TOBB Yönetim Kurulu Üyeleri; Antalya Valisi Antalya Büyükşehir Belediye Başkanı, Antalya Emniyet Müdürü, Bayburt eski Vali Yardımcısı Korkuteli Kaymakamı Erkan KARAHAN, Korkuteli Belediye Başkanı Hasan GÖKÇE, Korkuteli Emniyet Müdürü Cahit SARI, Tarım Bakanlığı Tarımsal Araştırma Genel Müdürlüğünden Ülker ALTIPARMAK, Bursa Gıda Kontrol Merkezi Enstitüsünden Enver TAN, Niksar Kaymakamı Uğur TURAN, Eski Torul yeni Sakarya Arifiye Kaymakamı Birol KURUBAL, Torbalı Kaymakamı Zeki ARSLAN, Antalya Akdeniz Bölgesi Gümüşhaneliler Dernek Başkanı hemşerilerimizden Orhan Celal TUĞLU, Dernek Denetçisi Ömer AKTÜRK, Hakkı ÇUBUKÇU Gümüşhane Eski Tedaş Müdürlerinden Ali Rıza EMİN, Mahir SALANTUR standımızı ziyaret ederek ilimizin tanıtımına ve yöresel değerimiz olan pestil kömenin tanıtımından duydukları memnuniyetlerini dile getirdiler.

Standımız Musul Türkmen Ticaret Odası Başkanı Hasan Muhammet SALİH ve Fuar alanında stant açan diğer Oda Borsa Başkanlarımızın ve İzmir halkınında ziyaret ettiği önemli stantlar arasında yer aldı.

Ayrıca Antalya İhracatçı Birlikleri Genel Sekreterliğinden Osman Uysal, Hemşehrimiz Antalya Kosgeb Temsilcisi Akdeniz Üniversitesi Öğretim Görevlisi Şükrü YILDIZ, Posta Gazetesi Antalya bölgesi yöneticileri ve Antalya Reklam Müdürü Bilkan KARACA ve TRT temsilcileri ziyaret ederek ürünlerimiz hakkında bili aldılar.



**30 Nisan 2010**

İl Emniyet Müdürü Sayın Kamil ŞANLI'nın emekliye ayrılması nedeniyle Odamıza veda ziyareti



**05-09 Mayıs 2010**

**İzmir Fuar Alanı**

**Karadeniz Kurultayı ve Sergisi**

05-09 Mayıs 2010 tarihlerinde İzmir'de Karadeniz Federasyonları Konfederasyonu tarafından Organize edilen Karadenizliler Kurultay ve Sergisi ve düzenlendi. İzmir Fuar alanında gerçekleştirilen programa Odamızı Temsilen Yönetim Kurulu Başkanımız İsmail AKÇAY, Meclis Başkan Yardımcısı Süleyman KÖPRÜLÜ, Yönetim Kurulu Üyesi Elbeyi GERGİN ve Odamız çalışanı Zafer CİĞERCİ katıldı. Kurultayda Yönetim Kurulu Başkanımız İsmail AKÇAY tarafından Gümüşhane İlinin Tanıtım ve Yatırım Fırsatları konulu sunum yapması.





Ayrıca Kurultay ve Sergiye Gümüşhane'den katılan misafirlere İzmir Gümüşhaneliler Derneğince yemek verildi. Yemekte Gümüşhane Valisi Enver SALİHOĞLU, İzmir Gümüşhaneliler Dernek Başkanı Yaşar Özer BÖLÜKBAŞI, Eski Başkan Erden ÜÇÜNCÜOĞLU, Gümüşhane Ticaret ve Sanayi Odası Başkanı İsmail AKÇAY, Ticaret ve Sanayi Odası Yönetim Kurulu Üyesi Elbeyi GERGİN, Ticaret ve Sanayi Odası Meclis Başkan Vekili Süleyman KÖPRÜLÜ, Koza Altın İşletmeleri A.Ş. Mastra Madeni Müdürü Hasan GİRAY ve Bahri COŞKUN ile Harşit Turizm Seyahat Acentesi Müdürü Eyüphan ÖZYURT ve Ticaret ve Sanayi Odası Memuru Zafer CİĞERCİ, İzmir Gümüşhaneliler Derneği Yönetim Kurulu Üyeleri Ünal ULUTAŞ, A.Selim SADIK, Cevdet UÇAN, Serkan YILMAZ, Candan AYTEKİN, Selami AYDIN, İsmail AKTAŞ, Baki AKDİK, Nazım TURAN, Murat KOÇ ve Erol EROĞLU bir araya geldi. Gümüşhane ve Gümüşhane sorunlarının konuşulduğu yemeği müteakip, İzmir Kordonda ikram edilen çayların ardından, program sona erdi.



Yönetim Kurulu Başkanımız İsmail AKÇAY'ın Gümüşhane İli Tanıtım ve Yatırım Fırsatları Konulu Sunumu



## GÜMÜŞHANE İLİNİN TANITIM VE YATIRIM FIRSATLARI

### Gümüşhane'ye Genel Bakış

Roma ve Bizans dönemlerinde yörede kurulu kente Argyropolis yunanca argyros: "gümüş" ve polis: "kent" adı verilmiştir. Gümüşhane'nin tarihi hakkında geniş ve kesin bilgi yoktur. Ancak; Bölgedeki kalelerin M.Ö. yapıldığı bilinmektedir. M.Ö. 1200 yıllarında Hitit İmparatorluğunun yıkılışından sonra Van Bölgesinde kurulan Urartu Krallığı bir süre sonra sınırlarını Gümüşhane yakınlarına kadar genişletmiştir. Bu bölge daha Sonraları İran İmparatorluğunun hakimiyetine girmiştir.

Makedonya Kralı Büyük İskender' in Pers İmparatorluğuna son vermesi üzerine (M.Ö. 331) Gümüşhane ve dolayları Makedonyalıların idaresine geçmiştir. Büyük İskender'in komutanlarından Filikos'un Gümüşhane'de Gümüş madeni bulması üzerine İskender'in buraya önem verdiği söylenir. Roma, Makedonya, İran Mücadelesine sahne olan bölgenin bu karışık durumunu gören Hazer Hanları Bölgeyi zaptederek, peçenek oymaklarını yerleştirmeye başlamışlardır. Fakat Türk hakimiyeti kısa sürmüştür. Bölge tekrar Pers ,Bizans mücadelesine sahne olmuştur.

Bizans hakimiyeti sırasında İmparator Justinyanus Bayburt kalesini Keçikaya yı tamir ettirmiştir .VII yüzyıl başlarında bölge; Emevi , Abbasi ve Bizanslılar arasında birkaç defa el değiştirmiştir. Gümüşhane dolayları Selçuklu' ların Anadolu'yu fethi sırasında ilk aldıkları yerler arasındadır. Anadolu'nun fethinden sonra Bayburt, Erzurum'da hüküm süren Saltukoğulları emirliğine, Gümüşhane, Kelkit ve Erzincan da kurulmuş olan Mengüçük Emirliğine bağlanmışlardır.

Anadolu Selçuklu Hükümdarı Süleyman Sah'ın Mengüçüklerin hakimiyetine son vermesi üzerine bölge, Anadolu Selçuklularının yönetimine girmiştir. 1243 de Sivas'ın kuzeyinde Köse Dağı savaşında İlhanlılar Selçukluları yenerek buraları ele geçirdiler. 1335 de Celayirliler ve daha sonra da Alaaddin Dratana tarafından bölge zapt edilmiştir.Gümüşhane ve yöresi ilk defa 1461 yılında Fatih Sultan Mehmet döneminde Osmanlı yönetimine bağlanmıştır.

1553 yılında Kanuni Sultan Süleyman, İran seferi sırasında, konakladığı bu bölgede gümüş ocaklarını gördüğünde bu bölgeye 1 cami ve 50 ev inşasını emredip, Gümüşhane ismini vermiştir. Gümüşhane isminin verilmesinden önce şehrin ismi CANCA idi. Kanuni Sultan Süleyman, bölgede çıkan altın ve gümüş madenlerinden dolayı şehre kendi adına sikke basma yetkisi vermiştir. Maden ocakları ve şehir en canlı dönemini IV. Murat döneminde (1623-1640) yaşamıştır. 1894 yılında hükümetin madencilerin imtiyazlarını feshetmesiyle ocaklar kapanmıştır. 1916 tarihindeki Rus işgaliyle meydana gelen göçler sebebiyle nüfus durumu gittikçe azalmış ve yerleşim yavaş yavaş Harşit Vadisi'ne kaymaya başlamıştır. Cumhuriyetin ilanından 4 yıl sonra da vilayet merkezi yeni yerine taşınmıştır.

### Coğrafi Konum

Doğu Karadeniz Bölgesinde yer alan İlimiz doğusunda Bayburt, batısında Giresun, kuzeyinde Trabzon ve güneyinde Erzincan ile komşudur. Gümüşhanenin Yüzölçümü 6.575 kilometrekare , deniz seviyesinden yüksekliği ortalama 1250 metredir. Yeryüzü şekilleri bakımından Köse, Kelkit ve Şiran ilçelerinin yer aldığı güney kesimi yüksek bir plato özelliği gösterirken, Merkez, Torul ve Kürtün ilçelerini kapsayan kuzey kesimi oldukça engebeldir. Dar ve derin vadilerle birbirinden ayrılmış yüksek dağlar kuzeyin

belirleyici özelliğidir. Gümüşhane'nin ünlü yaylaları da bu kesimde yer alır. İlin en yüksek noktası 3.331 metre ile Abdal Musa Tepesidir.

## İLÇELER

### **KELKİT**

Nüfus 41.523

Yüzölçümü 1.505

VII. Yüzyılda bu bölgeye gelen Peçenek Türklerinin birinin reisi olan Kilki Bey adına bu günkü Kelkit kurulmuştur. Daha sonraları Roma, Selçuklu, İlhanlı ve Akkoyunluların hakimiyetine girmiştir. 1916 yılında Ermeni-Rus istilasına uğramış, 17 Şubat 1918 günü düşman istilasından kurtulmuştur. Kelkit 1925 yılında Gümüşhane iline bağlanmıştır.

### **ŞİRAN**

Nüfus 18.237

Yüzölçümü 992

Evliya Çelebi'nin Seyahatnamesinden öğrendiğimize göre ilçe merkezi Erenkaya köyünde iken 1800'lü yıllarda bugünkü İlçe Merkezine taşınmıştır. Şiran Farsça bir kelime olup, aslanlar anlamına gelmektedir. Şiran ilçe merkezinin 1018 yıllarındaki Selçuklu akınları ile Anadolu'ya ilk giren Türk boyları tarafından kurulduğu muhtemeldir. Erzurum Kadılığı'nın 1219 tarihli mahkeme ilamına bakıldığında, ilçenin 200-250 senelik bir tarihi olduğu anlaşılmaktadır.

### **KÜRTÜN**

Nüfus 12.702

Yüzölçümü 810

Yörede yaşamın Milattan Önceki yıllara dayandığı varsayılmaktadır. Hitit Devleti'nin yıkılışından sonra Urartu hakimiyetine giren Kürtün, bulunduğu coğrafi konum itibarıyla tarih boyunca tampon bölge olarak kalmıştır. Kürtün'ün Osmanlılar zamanındaki ismi Cezere olup, Cezere denilen yerin Kürtün bölgesinin idare merkezi olduğu, Sinan Bey'in Trabzon'daki Kulaklı Çeşme kitabesinden anlaşılmaktadır. 1925 yılında Gümüşhane iline bağlanmıştır.

### **KÖSE**

Nüfus 7.220

Yüzölçümü 420

Köse yöresi Hititlerinden sonra Asur, Makedonya, Roma ve Bizans hakimiyetine girmiştir. Bizanslılar devrinde VII.y.y.'da bu yöreye gelen Peçenek Türklerinden birinin reisi olan Kilki Beyi adına izafeten Kelkit İlçesine bağlı olan Köse, nahiye olarak kurulmuştur. Daha sonra Selçuklu, İlhanlı ve Akkoyunluların hakimiyetinde bulunmuştur. 1473 Otlukbeli savaşı neticesinde Osmanlıların hakimiyetine geçmiştir. 1916 yılında Ermeni ve Rusların istilasına uğramış ve daha önce bağlı olduğu Kelkit İlçesi ve köyleri 17 Şubat 1918 günü düşman işgalinden kurtarılmıştır. 1925 yılında Gümüşhane iline bağlanmıştır. 3392 sayılı kanunla 19.06.1987 tarihinde Köse nahiyesi ilçe olmuştur.

### **TORUL**

Nüfus 13.829

Yüzölçümü 1.049

Trabzon - Gümüşhane- Bayburt - Erzurum yolu üzerinde bulunan ve M.Ö. ki yıllarda kurulduğu anlaşılan Torul bu cihetle tarihi öneme sahiptir. IV. Haçlı Seferi sırasında Trabzon'u ele geçiren Cenevizliler Torul'u da alarak ilçenin birçok yerinde kaleler ve

haberleşmede kullanılan ateş kuleleri inşa etmişlerdir. Torul Kalesi de bunlardan birisidir. 19.yüzyılın ilk senelerinde yazıldığı anlaşılan Osmanlı Devleti'nin idari taksimatına dair bir defterde Gümüşhane'nin nahiyesi olarak gösterilmiştir. 1886 tarihli salnamede Torul Gümüşhane Sancağı'nın kazası ve Cumhuriyet döneminde Gümüşhane'ye bağlı bir ilçe merkezi olmuştur .

## GÜMÜŞHANE'DE YATIRIM FIRSATLARI

### A- Madencilik

Gümüşhane metalik madenler açısından önemli zenginliklere sahiptir. Özellikle altın ve bakır-kurşun-çinko bölgede önemli yataklar oluşturan başlıca metalik madenlerdir. Altınla ilgili MTA tarafından çok sayıda çalışma yapılmıştır.

Madenler

MTA ve Özel Sektör tarafından yapılan arama çalışmaları sonucu:

<b>Metalik maden (Cu, Pb, Zn, Fe, Au, Ag)</b>	<b>22 adet</b>
<b>Endüstriyel Hammaddesi (barit, refrakter kil, kil ve kireçtaşı)</b>	<b>18 adet</b>
<b>Enerji Hammaddesi (kömür)</b>	<b>4 adet</b>

yatak ve zuhuru tespit edilmiştir.

İlimiz sınırları içerisinde bulunan önemli sayılabilecek madenler;

HAMMADDE	YERİ	TENÖR (%)	REZERV
<b>ALTIN(Au)</b>	Merkez-Mescitli Mastra	12 gr/ton	Toplam 1.000.000 ton
	Merkez-Olucak	1,43 gr/ton	14.425 ton (görünür+muhtemel)
	Kale-Kaletaş	3.3 gr/ton	750.000 ton (görünür+muhtemel)
	Merkez-Kırkpavli	1,36 gr/ton	Toplam 934.000 ton
	Merkez-Sobran Arzular Au sahası	0.89 gr/ton	2.326.830 ton (görünür+muhtemel)
<b>BAKIR(Cu) KURŞUN(Pb) ÇİNKO(Zn)</b>	Torul-Köstere Kalkanlı, Taşlıca, Kürtün köyü yatakları	%2.27-7.18 Cu %1.38-9.98 Pb %4.98-18.57 Zn	198.000 ton muhtemel 400.000 ton mümkün
	Merkez-Süleymanlı Mah.	%0.8 Cu %3.4 Pb %2.8 Zn	200.000 ton mümkün piritli cevher 6.750 ton düşük tenörlü polimetalik cevher
	Merkez-Hazinemanağara	%5 Pb(altın, gümüş içermektedir.)	Toplam 6.750 ton

	Sahası		
	Kırkpavli sahası	Pb,Zn,Au,Ag(eskiden işletilmiş cevherleşmedir.)	200.000 ton (mümkün)
<b>BARİT(Ba)</b>	Merkez-Kelkit-Şiran'da 13 adet mostra vardır.	%85.44-97.68 BaSO4	240.404 ton (görünür+muhtemel)
<b>ÇİMENTO</b>	Merkez		46.659.623 ton kireçtaşı 33.586.550 ton kil
<b>DEMİR(Fe)</b>	Torul Sahası	%28 Fe	Rezerve yönelik çalışma yok
<b>FELSPAT(Fld)</b>	Merkez-Gökçedere, Karamustafa ve Çamlı Köyleri	Alkali değeri%7.8 %1.35 Fe Toplam alkali değeri %12	Potansiyeli yüksektir.
<b>KAOLEN(Kao) (kaliteli fayans)</b>	Kelkit-Hoşut Köyü	%16.83 Al2O3,%0.93 Fe2O3	118.125 ton muhtemel
	Mescitli-Mastra sahası	%17-22 Al2O3,%1.8-3.3 Fe2O3	310.880 ton görünür 218.400 ton muhtemel
<b>KİL</b>	Kelkit-Yukarıköy	%28 Al2O3,%4 Fe2O3 refrakter kil	156.000 ton mümkün
	Merkez-Pamuktaş ve Dürene zuhurları	%29-31 Al2O3	214.000 ton mümkün
<b>KİREÇTAŞI</b>	Kale Bucağı	%54 CaO,%1 SiO2, %0.05 MgO	65.520.000 ton mümkün

### c- Altın ve Gümüş Rezervi

Yeri	Altın Rezervi (Ton)	Gümüş Rezervi (Ton)
Türkiye	600	5.740
Doğu Karadeniz Bölgesi	75	1.650
Gümüşhane-Bayburt Yöresi	26.5	38

<b>Ruhsatlı Maden Sahası</b>	<b>406 Adet</b>
<b>İşletme Ruhsatlı Maden Sahası</b>	<b>56 Adet</b>
<b>Maden Ocaklarında İstihdam Edilen Kişi</b>	<b>520 Kişi</b>
<b>Taş Ocaklarında İstihdam Edilen Kişi (Mermer Dahil)</b>	<b>190 Kişi</b>

İlimizde Karamustafa Köyü ve Köse Dağı yöresinde oldukça geniş bir alanda “Gümüşhane Graniti” olarak isimlendirilmiş granitoyik kayalar mevcuttur.

### 3.b. Organize Sanayi Bölgesi

İlimizde OSB çalışmaları 1998 yılında Müteşebbis Heyet oluşturularak kuruluş ve yer seçim çalışmalarına başlanmıştır. Gümüşhane Organize Sanayi Bölgesi 2000 yılında tüzel kişilik kazanmıştır. 2005 yılı sonunda altyapısı tamamen bitirilmiş, 2006 yılı sonunda ise elektrik şebeke inşaatı %100 oranında tamamlanmıştır.

#### 3.b.1. Organize Sanayi Bölgesi Parsel Tahsisleri

<b>PARSEL SAYISI</b>	<b>ÇALIŞAN FİRMA SAYISI</b>	<b>TAHSİS EDİLEN PARSEL SAYISI</b>	<b>BOŞ İŞYERİ SAYISI</b>
<b>57</b>	<b>3</b>	<b>16</b>	<b>38</b>

#### KAMU TAŞINMAZLARININ YATIRIMLARA TAHSİSİ İÇİN İRTİFAK HAKKI TESİS EDİLMEK VE KULLANMA İZİNİ VERİLEBİLECEK TAŞINMAZ MALLAR İÇİN ARSA TAHSİSİ

<b>İlçesi</b>	<b>Tahsis Edilecek Arazi Adedi</b>	<b>Cinsi</b>	<b>Önerilen Yatırım Türü</b>
<b>Merkez</b>	<b>5</b>	<b>Ham Toprak ve Tarla</b>	<b>-Öğrenci yurdu -Soğuk hava deposu hizmetleri -Metalik olmayan mineral ürünlerin imalatı;sadace çimento, beton veya suni taştan inşaat amaçlı prefabrik yapı elemanları, kireç, alçı</b>
<b>Kelkit</b>	<b>1</b>	<b>Hali Arazi</b>	<b>-Entegre hayvancılık yatırımları (entegre damızlık hayvancılık yatırımları dahil)</b>
<b>Şiran</b>	<b>13</b>	<b>Tarla</b>	<b>-Madencilik ve taş ocakçılığı yatırımları (1. Grup madenler, mıcır, rödovanslı madencilik hariç) - Entegre hayvancılık yatırımları (entegre Damızlık hayvancılık yatırımları dahil)</b>

**b- Kùltür Turizm**

<b>TOPLAM TARİHİ ESER SAYISI</b>	<b>349</b>
<b>TESCİLLİ TARİHİ ESER SAYISI</b>	<b>344</b>
<b>KORUMA ALTINA ALINAN TARİHİ ESERLER</b>	
EVLER-KONAKLAR	51
CAMİLER	27
TÜRBE VE KÜMBETLER	5
DEĞİRMEN VE MENFEZLER	2
KALELER	16
MİNARE-HÖYÜK VE PERİ BACALARI	6
HAN VE HAMAMLAR	6
MEZARLIK VE HAZİRELER	7
ÇEŞMELER	32
KÖPRÜLER	41
OKULLAR VE MEDRESELER	5
KİLİSE VE ŞAPELLER	109
<b>TOPLAM</b>	<b>307</b>

<b>DOĞAL VARLIKLAR</b>	
MAĞARALAR	7
GÖL VE ŞELALELER	2
TABİAT KORUMA ALANLARI (SİT ALANLARI)	28
ORMAN İÇİ DİNLENME YERLERİ	5
<b>TOPLAM</b>	<b>42</b>

İlimizde toplam 42 adet doğal varlık tescil edilmiştir.

<b>GÜMÜŞHANE SÜLEYMANİYE KIŞ SPORLARI TURİZM MERKEZİ</b>	
<b>KONUMU</b>	Gümüşhane İli, Süleymaniye Mahallesi
<b>ALANI</b>	-
<b>YÜKSEKLİĞİ</b>	2100 m.
<b>İMAR DURUMU</b>	1/100 ölçekli harita yerleşime uygun.
<b>SEZON UZUNLUĞU</b>	5 ay
<b>KAR KALINLIĞI</b>	1 m.
<b>KAYAK ALANI</b>	-
<b>MEVCUT MEKANİK TESİS DURUMU</b>	-
<b>ÖNERİ MEKANİK TESİS DURUMU</b>	Telesiyej, Teleski
<b>PİST NİTELİĞİ</b>	-
<b>LİFT UZUNLUĞU</b>	-
<b>SOSYAL TESİSLER</b>	Bungalov evler
<b>MEVCUT YATAK KAPASİTESİ</b>	-
<b>PLANLANAN YATAK KAPASİTESİ</b>	50 - 100
<b>HAVA ALANINA UZAKLIĞI</b>	100 km.(Trabzon)
<b>İL MERKEZİNE UZAKLIĞI</b>	3 km.

Süleymaniye Kış Sporları Turizm Merkezi” ilanı ile ilgili etüt çalışmaları başlatılmış, Kültür ve Turizm Bakanlığınca diğer kuruluşların görüşü alınıp Bakanlar Kuruluna sunulacaktır.

## **Turizm Sektörü**

### **a) Çakırgöl Kış Sporları Turizm Merkezi :**

Çakırgöl turizm merkezi Gümüşhane’ye 35 km, Sümela Manastırına 20 km, Trabzon’a ise 65 km mesafede ve 5400 yatak kapasitesi ile tüm imar sorunları çözülmüş, gerek kış gerekse yaz turizmine hizmet verebilecek şekilde konumlanmıştır. Mevcut durum itibariyle ülkemizin yatırımcı bekleyen en büyük turizm gelişim projesidir.

### **Zigana Kış Sporları Turizm Merkezi**

Gümüşhane şehir merkezine 40, Trabzon şehir merkezi ve havaalanına 60 km mesafeye ve Zigana Dağı’nın zirvesine konuşlandırılan Zigana Turizm Merkezi bölgemizdeki en aktif turizm cazibe merkezlerinden biri konumundadır. 1850-2200 m arasında değişen rakımlardaki zirveleri, kış sezonunu, ortalama 1-1,5 m kar kalınlığıyla, 15 Aralık ve 15 Nisan tarihleri arasında yoğun olarak yaşar.

Tesislerde bugün itibariyle 1 adet teleski ve 1 adet babylift mevcuttur.Yine Zigana Turizm merkezinde 100 yataklı bir otel hizmet vermektedir.

Zigana turizm merkezinin 1/25000’lik, 1/5000’lik ve 1/1000’lik planları 1996 yılında tamamlanmıştır. Zigana Kış Sporları Turizm Merkezi’nde turistik yatırıma müsait 6 adet parsel yatırımcı için hazırdır.

## **Metalik olmayan inşaat ürünleri üretimi için yatırım alanları**

### **a)Merkez- Arzular Beldesi**

Mücvir alan dışında ve imarsız olan bu arazi de, 50.235,99 m2 büyüklüğünde olup tamamı tahsise hazır durumdadır. Arazinin üzerinden kısmen enerji nakil hattı geçmektedir. Bölge asgari 500.000 TL tutarlı, metalik olmayan mineral ürünlerinin imalatı; sadece çimento beton veya suni taştan inşaat amaçlı prefabrik yapı elemanları kireç, alçı gibi malzemelerin üretimi için tahsis edilecektir.

### **b)Merkez Arzular Beldesi**

Mücvir alan dışında ve imarsız olan bu arazi , 5.863,57 m2 büyüklüğünde olup tamamı tahsise hazır durumdadır. Bölge asgari 500.000.TL tutarlı, metalik olmayan mineral ürünlerinin imalatı; sadece çimento beton veya suni taştan inşaat amaçlı prefabrik yapı elemanları kireç, alçı gibi malzemelerin üretimi için tahsis edilecektir

### **c)Şiran Karaca Mahallesi**

Mücvir alan dışında ve imarsız olarak bir arada bulunan 2 adet toplam 4.095,50m2 yüzölçümün deki tarladan oluşan bu araziler üzerinde kısmen DSİ'nin sulaması bulunmaktadır. 1.190,42' ve 2.905,08'lik toplam 4.095,50 m2'lik 2 parça araziden oluşan bu alan, asgari 500.000.-TL tutarlı madencilik ve taş ocağı yatırımlarına tahsis edilecektir.(1. grup madenler, mıcır rödivanslı madencilik hariç )

## **Öğrenci Yurdu Yatırım Alanları**

### **a) Merkez-Akçakale Köyü :**

Öğrenci yurdu olarak tahsis edilecek bu arazi toplam 11.592,25 m2 olup imarsız durumdadır

### **b) Merkez Tekke Beldesi:**

Bu arazi 8.410,00 m2 üzerine ve kısmen konut alanı olan bölgeye, asgari 100 öğrenci kapasiteli yurt yapılmak üzere tahsis edilmesi planlanmıştır. Konu arazinin imar planı dışında kalan 5.310 m2lik kısmı yatırımcılara tahsis edilecektir.

## **Soğuk Hava Deposu Olarak Tahsis Edilecek Olan Yatırım Alanları**

### **Merkez Akçakale Köyü**

Mücvir alan dışı ve imarsız olan bu arazi 1.968,55 m2 büyüklüğünde ve tamamı yatırımcılara tahsis edilmeye hazır durumdadır. Üzerinden kısmen enerji nakil hattı geçen bu arazi soğuk hava deposu olarak ve asgari 500,00m2'lik bölümü yatırımcılara tahsis edilecektir.

## **SEKTÖRLER İTİBARIYLA MEVCUT DURUM**

### **a) GIDA ÜRÜNLERİ VE İÇECEK İMALATI**

Yöresel gıda alanında (Pestil-köme-dut pekmezi, meyve ve bitki çayları) imalatı İlimizin önemli gelir kaynağıdır.

### **b) TARIM VE HAYVANCILIK**

Kelkit ilçemizde tarımsal yönelim arayışları içinde en dikkat çekici olanı Kelkit Organik Süt Sığırcılığı İşletmesi, sosyal sorumluluk yaklaşımı ile bir yandan organik üretimi sayesinde tüketiciler için kimyasal kalıntılar içermeyen, sağlıklı ve güvenilir süt üretmeyi ve çevreyi koruyarak gelecek nesillere verimli tarım alanları bırakmayı; diğer yandan bölge halkını eğitip iş sahibi yaparak, bölgesel göçün önüne geçmeyi ve kişi başı gelirdede ciddi bir artış sağlamayı hedeflemektedir.



### **c) TAŞ VE TOPRAĞA DAYALI SANAYİ SEKTÖRÜ**

Çimento, Kireç, Mermer ve Traverten, Doğal Taş ekonomik değere haiz hammadde kaynaklarıyla önemli potansiyel arz etmektedir.

### **d) ORGANİK TARIMSAL ÜRETİM**

Kelkit İlçemizde kurulan tesislerde üretilen süt, pınar süt fabrikasına gönderilmekte, organik olarak paketlenerek piyasaya sürülmektedir.

Bu proje İlimiz de tarımsal ve hayvansal üretimde bulunan diğer tesislerin de yatırıma girişmeleri tarımsal ekonominin canlanmasını sağlayarak organik ürün çeşitliliğini arttırarak bu sektör için gelecek vaat eden çalışmalar olarak görülmektedir.

Ayrıca Merkez ilçede hammaddesi ilimizin doğal ortamında yetişen Kuşburnu suyu ve marmeladı ile ilimizde yetişen bitkilerin hammadde olarak kullanıldığı bitki ve meyve çayı üreten iki adet işletme bulunmaktadır. Bu işletmeler yöreye özgü meyvelerin yanında böğürtlen, üzüm, nar gibi değişik meyveleri de işleyerek; pekmez, meyve suyu marmelat, bitki çayı gibi ürünler üretmektedirler.

### **e) ARICILIK**

İlimizin zengin flora yapısı nedeniyle arıcılık faaliyetleri yaygın olarak yapılmaktadır.

### **f) BALIKÇILIK**

Kürtün Baraj gölünde yapılan tatlı su üretimi, Su kaynakları zengin olan Torul ilçemizde var olan tatlı su balıkçılığı potansiyeli ve Torul Baraj gölünün de balıkçılık için üretime açılması su ürünleri alanında mesleki eğitimin yaygınlaştırmasını gerekli kılmaktadır.

### **g) ORMANCILIK**

Bölgede var olan orman varlığının ekonomiye kazandırılmayı beklemektedir.

## **GÜMÜŞHANE İLİNDE UYGUN DİĞER YATIRIM FIRSATLARI**

### **1-Tarım ve Hayvancılık Sektöründe**

- a-Mera Hayvancılığı
- b-Tatlı su balıkçılığı
- c-Tohumluk yem bitkisi üretimi
- d-Hayvancılıkta Yerli ırktan Kültür ırkına geçilmesi
- e-Organik tarımsal üretim
- f-Tarımsal kooperatifleşme
- g-Aricılık
- h-Ormancilık
- ı-Kuşburnu dut ve ceviz yetiştiriciliği

### **2- İmalat Sanayi Sektöründe**

- a-Su ürünleri ve sebze konserveçiliği
- b-Nişasta ve Glikoz üretimi
- c-Orman ürünleri ve kontroplak-yonga levha üretimi
- d-Prefabrike ahşap ev yapımı
- e-Mermer ve doğal taş üretimi
- f-Suni Mermer Üretimi

- g-Gümüşe dayalı süs ve hediyelik eşya üretimi  
h-Alçı ve Alçı esaslı ürünler üretimi  
ı-Cerrahi ve Medikal malzeme üretimi  
i-Yöresel Gıda üretimi (Pestil- Köme-Meyve ve Bitki çayları)  
j-Gazbeton tesisi  
k-Su şişeleme tesisi  
l-PVC Profil üretimi  
m-Yatak ve Mobilya süngerli üretimi  
n-Taş ve toprağa dayalı sanayi yatırımları  
o-Madencilik yatırımları  
ö-Kış ve yayla turizmi için tesis  
p- Transit yola yöresel ürünlerin satılacağı bir çarşı kurulması  
r-Elma sirkesi üretimi

**16/07/2009 TARİHLİ VE 227290 SAYILI RESMİ GAZETEDE YAYIMLANARAK YÜRÜRLÜĞE GİREN 14/07/2009 TARİH VE 2009/15199 SAYILI YATIRIMLARDA DEVLET YARDIMLARI HAKKINDA KARARA DAYANILARAK ÇIKARTILAN 2009/1 NOLU UYGULAMA TEBLİĞİNE GÖRE GÜMÜŞHANE İLİNE SAĞLANAN TEŞVİK UNSURLARI:**

**Sabit Yatırım Tutarları ve Asgari Kapasiteler**

**Bölgesel Teşviklerden Yararlanacak Sektörler**

Bölgeler	Düzyey 2	SEKTÖRÜN US 97 KODU	Bölgesel Teşviklerden Yararlanacak Sektörler	Asgari Yatırım Tutarları ve Kapasiteleri
4.BÖLGE	TR90 (Trabzon, Ordu, Giresun, Rize, Artvin, Gümüşhane)	11-12-13-14	*madencilik ve taşocakçılığı yatırımları (1 inci grup madenler, mıcır, rödovanslı madencilik hariç)	500 Bin TL
		15	*gıda ürünleri ve içecek imalatı (Ek 4 de yer alan teşvik edilmeyecek konular ile dip not 6'da belirtilen ve genel teşvik sisteminden yararlanacak konular hariç)	1 milyon TL
		0121	*entegre hayvancılık yatırımları (entegre damızlık hayvancılık yatırımları dahil)	süt inekçiliği entegre tesislerinde 300 büyük baş/büyük baş besicilik entegre tesislerinde 500 büyük baş/dönem süt ve et yönlü küçük baş entegre tesislerinde 1000 küçük baş/dönem kanatlı entegre tesislerinde 200.000 adet/dönem

0500.0.04	*su ürünleri yetiştiriciliği	500 Bin TL
17	*tekstil ürünleri imalatı (Dip not 8'de belirtilen konular hariç)	tekstilin apelenmesi yatırımları için 15 Milyon TL, diğer yatırım konularında 500 Bin TL

Bölgeler	Düzyey 2	SEKTÖRÜN US 97 KODU	Bölgesel Teşviklerden Yararlanacak Sektörler	Asgari Yatırım Tutarları ve Kapasiteleri
4.BÖLGE	TR90 (Trabzon, Ordu, Giresun, Rize, Artvin, Gümüşhane)	18	*giyim eşyası imalatı	500 Bin TL
		1912 ve 1920	*bavul, el çantası, saraciye, ayakkabı vb imalatı	500 Bin TL
			*akıllı çok fonksiyonlu teknik tekstil	500 Bin TL
		2010.0.02.55, 2021	*döşemelik parke, kaplama, kontrplak, yonga levha, sunta, mdf vb. plakaların imalatı	2 Milyon TL
		17	*kağıt ve kağıt ürünleri imalatı *	Selüloz üretiminden başlamak kaydıyla entegre kağıt üretim tesisleri

Bölgeler	Düzyey 2	SEKTÖRÜN US 97 KODU	Bölgesel Teşviklerden Yararlanacak Sektörler	Asgari Yatırım Tutarları ve Kapasiteleri
4.BÖLGE	TR90 (Trabzon, Ordu, Giresun, Rize, Artvin, Gümüşhane)	2695.1.02, 2694.2.01, 2694.3.01	*metalik olmayan mineral ürünlerin imalatı; sadece çimento, beton veya suni taşın inşaat amaçlı prefabrik yapı elemanları, kireç, alçı	500 Bin TL
		2927.0.03	*revolverler, tabanalar ve diğer silahlar	500 Bin TL

		32	*radyo, televizyon, haberleşme teçhizatı ve cihazları imalatı	2 Milyon TL
		33 (333 hariç)	*tıbbi aletler hassas ve optik aletler imalatı (saat hariç)	2 Milyon TL
		361	*mobilya imalatı (sadece metal ve plastikten imal edilenler hariç)	2 Milyon TL

Bölgeler	Düzy 2	SEKTÖRÜN US 97 KODU	Bölgesel Teşviklerden Yararlanacak Sektörler	Asgari Yatırım Tutarları ve Kapasiteleri
4.BÖLGE	TR90 (Trabzon, Ordu, Giresun, Rize, Artvin, Gümüşhane)	5510.1.01, 5510.2.01, 5510.5.02, 5510.5.04	*Oteller	3 yıldız ve üzeri
		5510.3.01	*Öğrenci Yurtları	100 öğrenci
		6302.0.01	*Soğuk hava deposu hizmetleri	500 metrekare
		6302.0.03	*lisanslı depoculuk	1 Milyon TL
		80(809 hariç)	*eğitim hizmetleri (yetişkinlerin eğitilmesi ve diğer eğitim faaliyetleri hariç)	500 bin TL.

Bölgeler	Düzy 2	SEKTÖRÜN US 97 KODU	Bölgesel Teşviklerden Yararlanacak Sektörler	Asgari Yatırım Tutarları ve Kapasiteleri

4.BÖLGE	TR90 (Trabzon, Ordu, Giresun, Rize, Artvin, Gümüşhane)	8511.0, 8511.0.01-05, 8511.0.99, 8531.0.01-03	*Hastane yatırımı huzurevi	100 kişilik huzurevi
			*tehlikeli atık geri kazanım ve bertaraf tesisleri	

#### DİP NOTLAR:

1- İstanbul hariç olmak üzere, Sanayi ve Ticaret Bakanlığı tarafından İhtisas Organize Sanayi Bölgesi oluşturulan yatırım konuları, ilgili bölgede seçilmiş sektörler arasında yer almasa dahi, bölgede uygulanan desteklerden yararlanır.

2- Denizyolu ile yük ve/veya yolcu taşımacılığına yönelik yatırımlar İkinci Bölgede uygulanan desteklerden,

havayolu ile yük ve/veya yolcu taşımacılığına yönelik yatırımlar Birinci Bölgede uygulanan desteklerden yararlanır. Havayolu taksi işletmeciliği yatırımları teşvik edilmez.

3- Özel sektör tarafından yapılacak şehirler arası yük ve/veya yolcu taşımacılığına yönelik demiryolu yatırımları ile şehir içi yük taşımacılığına yönelik demiryolu yatırımları tüm bölgelerde teşvik edilir. Birden fazla bölgede taşımacılık yapılması durumunda vagon teminine yönelik harcamalar faaliyet gösterilen alanda gelişmişlik düzeyi en düşük olan bölgenin desteklerinden faydalanır.

4- Jeotermal enerji ile veya enerji santralleri atık ısı ile konut ısıtma/soğutma yatırımları bulunduğu bölgede uygulanan desteklerden yararlanır.

5- Avrupa Kömür-Çelik Topluluğu Anlaşması kapsamına giren yatırımlar desteklerden yararlanamaz.

6- Gıda Ürünleri ve İçecek İmalatı yatırımlarından; "pirinç, bulgur, ev hayvanları için hazır yem, balık unu, balık yağı, balık yemi, ekmek, kek, gofret, rakı ve bira" üretimine yönelik komple yeni ve tevsî yatırımları, "kuru yemiş, turşu, linter pamuğu, çay ve fındık" üretimine yönelik komple yeni ve tevsî yatırımlar,

"hazır çorba ve et suları ve müstahzarları üretimleri ile tahıl ve baklagil tasnif ve ambalajlanması" yatırımları bölgesel ve sektörel desteklerden yararlanamaz.

7- Derinin tabaklanmasına yönelik yatırımlar sadece organize sanayi bölgelerinde teşvik edilir.

8- Tekstil sektöründe ;

-kütlü pamuk işleme yatırımları teşvik edilmez.

-sentetik elyaf ve sentetik iplik üretimine yönelik komple yeni,tevsî, entegrasyon cinsindeki yatırımlar teşvik edilmez.

-iplik ve dokuma (yün ipliği, akıllı ve çok fonksiyonlu teknik tekstil, halı, tafting, dokunmamış-örülmemiş kumaş, çuval hariç)  
konularında sadece modernizasyon cinsindeki yatırımlar teşvik edilir.

## B )Büyük Ölçekli Yatırımlar

Sıra No	Sektör	50 Milyon TL'nin Üzerindeki Asgari Sabit Yatırım Tutarları(Milyon TL)
1	-Kimyasal Madde ve Ürünlerin İmalatı	1000
1-a	-Ana Kimyasal Maddelerin İmalatı	300
1-b	-Diğer Kimyasal Ürünlerin İmalatı	
2	Rafine edilmiş petrol ürünleri imalatı	1000
3	Transit boru hattıyla taşımacılık hizmeti yatırımları	
4	Motorlu kara taşıtlarının imalatları yatırımları	250
5	Demiryolu tramvay lokomotifleri ve/veya vagon imalatı yatırımları	
6	Liman ve liman hizmetleri yatırımları	250
7	-Elektronik Sanayi Yatırımları	1000
7a	-Lcd/Plazma üretimi yatırımları	1000
7b	-Modül panel üretimi yatırımları	150
7c	-Lazer televizyon, 3 boyutlu tv ve Led tv vb tv	
7d	üretimi yatırımları Diğer Elektronik sektörü yatırımları	
8	Tıbbi Alet, Hassas ve Optik Aletler İmalatı Yatırımları	
9	İlaç Üretimi Yatırımları	100
10	Hava ve Uzay Taşıtları İmalatı Yatırımları	

Sıra No	Sektör	50 Milyon TL'nin Üzerindeki Asgari Sabit Yatırım Tutarları(Milyon TL)
11	Makine İmalat Yatırımları	
12	Madencilik Yatırımları Maden Kanununda belirtilen IV/c grubu metalik madenlerle ilgili nihai metal üretimine yönelik izabe (cevher işleme) tesisleri ile bu tesislere entegre maden üretimine yönelik(istihraç+işleme) yatırımlar (AKÇT kapsamı ürünler hariç).	

(\*) 13/06/2006 tarihli ve 5520 sayılı Kurumlar Vergisi Kanununun 18/02/2009 tarihli ve 5838 sayılı Kanunun 9 uncu maddesi ile değişik 32/A maddesinde belirtilen 50 Milyon Türk Lirasının üzerindeki yatırımlar.

## **2 IV. Bölgede Bulunan Gümüşhane İline Özgü Muafiyet ve Teşvikler**

### **Gümrük Vergisi Muafiyeti**

Teşvik belgesi kapsamındaki yatırım malları ile otomobil ve hafif ticari araç yatırımlarında yatırım dönemi içinde kalmak kaydıyla, CKD aksam ve parçalarının

ithali, gemi ve elli metrenin üzerindeki yat inşa yatırımları ile ilgili tekne kabuğu ithali, yürürlükteki İthalat Rejimi Kararı gereğince ödenmesi gereken gümrük vergisinden muaftır.

### **Katma Değer Vergisi İstisnası**

3065 sayılı Katma Değer Vergisi Kanunu gereğince, teşvik belgesi kapsamında uygun görülen makine ve teçhizatın ithali ve yerli teslimleri katma değer vergisinden istisna edilir.

### **Faiz Desteği**

Talep edilmesi halinde, bölgesel desteklerden yararlanacak yatırımlar için bankalardan kullanılacak en az bir yıl vadeli kredilerden teşvik belgesinde kayıtlı sabit yatırım tutarının yüzde yetmişine kadar olan kısmı için ödenecek faizin kar payının Türk Lirası cinsi kredilerin üç puanı, döviz kredileri ve dövize endeksli kredilerin iki puanı, araştırma ve geliştirme yatırımları ile doğrudan ticari mal üretimine yönelik olmayan, mevcut veya gerçekleştirilecek tesisin katı, sıvı veya gaz gibi atıklarının temizlenmesi veya yok edilmesine yönelik çevre yatırımlarında ise Türk Lirası cinsi kredilerin beş puanı, döviz kredileri ve dövize endeksli kredilerin iki puanı Hazine Müsteşarlığınca da uygun görülmesi halinde azami ilk beş yıl için ödenmek kaydıyla bütçe kaynaklarından karşılanabilir.

#### **• Sigorta Primi İşveren Hissesi Desteği**

- Büyük ölçekli yatırımlar ile bölgesel uygulama kapsamında desteklenen “yatırımlardan, teşvik belgesinde kayıtlı istihdam öngörülerini ile tutarlı olmak kaydıyla;
- a) Komple yeni yatırımlarda 12 nci maddede yer alan işletmeye geçiş tarihinden itibaren sağlanan
- b) Diğer yatırım cinslerinde yatırımın tamamlanmasını müteakip, yatırıma başlama tarihinden önceki son altı aylık dönemde (mevsimsellik özellik taşıyan yatırımlarda bir önceki yıla ait mevsimsel istihdam ortalamaları dikkate alınır) Sosyal Güvenlik İl Müdürlüğüne verilen aylık Prim ve Hizmet Belgesinde bildirilen ortalama işçi sayısına ilave edilen istihdam için ödenmesi gereken sigorta primi işveren hissesinin asgari ücrete tekabül eden kısmı aşağıda belirtilen sürelerde Hazinece karşılanır.

BÖLGELER	31.12.2010 tarihine kadar başlanılan yatırımlar	31.12.2010 tarihinden sonra başlanılan yatırımlar
I	2 YIL	-----
II	3 YIL	-----
III	5 YIL	3 YIL
IV	7 YIL	5 YIL

### **Vergi İndirimi**

Büyük ölçekli yatırımlar ile bölgesel uygulama kapsamında gerçekleştirilen yatırımlarda, 5520 sayılı Kurumlar Vergisi Kanununun 5838 ve 5904 sayılı Kanunlar ile değişik 32/A maddesi çerçevesinde, Kurumlar veya Gelir Vergisine uygulanacak indirim oranları ile yatırıma katkı oranları aşağıda belirtilmiştir.

Bölgeler	Bölgesel Uygulama		Büyük Ölçekli Yatırımlar	
	Yatırıma Katkı Oranı %	Kurumlar veya Gelir Vergisi İndirim Oranı %	Yatırıma Katkı Oranı %	Kurumlar veya Gelir Vergisi İndirim Oranı %
I	10	25	25	25
II	15	40	30	40
III	20	60	40	60
IV	25	80	45	80

2) Ancak, teşvik belgesi kapsamında 31/12/2010 tarihine kadar yatırıma başlanması halinde aşağıda belirtilen indirim oranları ile yatırıma katkı oranları uygulanır.

Bölgeler	Bölgesel Uygulama		Büyük Ölçekli Yatırımlar	
	Yatırıma Katkı Oranı %	Kurumlar veya Gelir Vergisi İndirim Oranı %	Yatırıma Katkı Oranı %	Kurumlar veya Gelir Vergisi İndirim Oranı %
I	20	50	30	50
II	30	60	40	60
III	40	80	50	80
IV	60	90	70	90

#### **Yatırım Yeri Tahsisi**

18/02/2009 tarih ve 5838 sayılı Bazı Kanunlarda Değişiklik Yapılması Hakkında Kanun'un 23 üncü maddesi hükmü çerçevesinde Müsteşarlıkça teşvik belgesi düzenlenmiş büyük ölçekli yatırımlar ile bölgesel desteklerden yararlanacak yatırımlar için Maliye Bakanlığınca belirlenen esas ve usuller çerçevesinde yatırım yeri tahsis edilebilir.

5520 sayılı Kanun gereği finans ve sigortacılık konularında faaliyet gösteren kurumlar ve iş ortaklıkları ile 4283 sayılı Yap-İşlet Modeli ile Elektrik Enerjisi Üretim Tesislerinin Kurulması ve İşletilmesi ile Enerji Satışının Düzenlenmesi Hakkında Kanun ve 3996 sayılı Bazı Yatırım ve Hizmetlerin Yap-İşlet-Devret Modeli Çerçevesinde Yapılması Hakkında Kanun kapsamında gerçekleştirilen yatırımlar için yatırım yeri tahsisi desteği öngörülemez.

#### **Tekstil Konfeksiyon ve Hazır Giyim, Deri ve Deri Mamulleri Sektörlerine Taşınma Desteği**

Tekstil, konfeksiyon ve hazır giyim, deri ve deri mamulleri sektörlerinde I inci ve II nci bölgelerdeki illerde faaliyette bulunan işletmelerin IV üncü bölgedeki illere 31/12/2010 tarihine kadar bütünüyle taşınması ve en az 50 kişilik istihdam sağlanması halinde bu tesisler için;

(a) 5520 sayılı Kanunun Geçici 4 üncü maddesi uyarınca Kurumlar veya Gelir Vergisi nakil tarihini izleyen hesap döneminden itibaren 5 yıl süreyle %75 oranında indirimli olarak uygulanır.

(b) Taşınma ile birlikte yapılacak ilave yatırımları da içeren teşvik belgesi kapsamı yatırımlar için yatırım yeri tahsis edilebilir. Sadece taşınma işlemini gerçekleştiren işletmeler için yatırım yeri tahsis edilmez.



(c) Çalışanların asgari ücrete tekabül eden sigorta primi işveren hissesinin tamamı taşınma tarihinden itibaren beş yıl süre ile 20 nci madde çerçevesinde bütçeden karşılanır. Ancak, 31/12/2010 tarihinden önce başlanılan yatırımlarla ilgili olarak yapılacak ilave yatırımlarda çalışan istihdam için yedi yıl süre ile sigorta primi işveren hissesi desteği uygulanır.

(2) Tesislerin taşınma işleminin 2009 yılı sonuna kadar tamamlanması halinde taşınma ile ilgili nakliye giderlerinin tamamı yeminli mali müşavir raporlarına istinaden bütçeden karşılanabilir.

(3) 5084 sayılı Kanun kapsamı desteklerden yararlanmakta olan I inci ve II.inci bölgedeki işletmeler IV üncü bölgeye taşındıkları tarihten sonraki dönem için sigorta primi işveren hissesi desteği uygulamasından yararlanabilirler.

**10.05.2010**

**Sosyal Güvenlik Haftası nedeniyle Sosyal Güvenlik İl Müdürü Sayın Aytaç ÜZÜLMEZ ve Sigorta Personellerinin Odamızı ziyareti ve ziyaret anısına Yönetim Kurulu Başkanımız sayın İsmail AKÇAY'a plaket verilmesi.**



**12.05.2010**

**TOBB – Ankara**

**Türk-Rus İş Forumu**

Yönetim Kurulu Başkanımız İsmail AKÇAY'ın Rusya Devlet Başkanı Dmitriy Medvedev'in ziyareti çerçevesinde Ankara'da düzenlenen, Cumhurbaşkanımız Sayın Abdullah GÜL'ün de katıldığı Türk-Rus İş Forumuna katılması.



20 Mayıs 2010  
İstanbul / Dedeman

## SÜLEYMANİYE ÇALIŞTAYI

**Gümüşhane “Süleymaniye Kış Sporları Turizm merkezi ve Süleymaniye koruma Amaçlı İmar Planı ve kentsel Tasarım Projesi “**

Kentine ve kültürel değerlerine sahip çıkan böyle seçkin bir topluluğun önünde düşüncelerimi belirtme imkânı bulmaktan büyük mutluluk duyuyorum.

Süleymaniye Çalıştayı'nın değerli katılımcılarını saygıyla selamlıyorum. Süleymaniye Çalıştayı, bugüne kadar ortaya konulan söylem ve projelerin ne kadar yaşama geçirilebildiğinin değerlendirilmesi, geliştirilen yeni projelerin tanıtılması yönünden önemli bir fırsat olacaktır. Bu süreçte yapılanlardan alınan güç ve güvenle Süleymaniye'nin tarihi dokusunun geleceğe taşınması konusunda yeni projeler üretileceğine inanıyorum.

Roma ve Bizans dönemlerinde yörede kurulu kente Argyropolis yunanca argyros: “Gümüş” ve Polis” “Kent” adı verilmiştir.

1553 yılında Kanuni Sultan Süleyman, İran seferi sırasında, konakladığı bu bölgede gümüş ocaklarını gördüğünde bu bölgeye 1 cami ve 50 ev inşasını emredip, Gümüşhane ismini vermiştir. Gümüşhane isminin verilmesinden önce şehrin ismi CANCA idi. Kanuni Sultan Süleyman, bölgede çıkan altın ve gümüş madenlerinden dolayı şehre kendi adına sikke basma yetkisi vermiştir. Maden ocakları ve şehir en canlı dönemini IV. Murat döneminde (1623-1640) yaşamıştır. 1894 yılında hükümetin madencilerin imtiyazlarını feshetmesiyle ocaklar kapanmıştır. 1916 tarihindeki Rus işgaliyle meydana gelen göçler sebebiyle nüfus durumu gittikçe azalmış ve yerleşim yavaş yavaş Harşit Vadisi'ne kaymaya başlamıştır. Rumların, Ermenilerin ve Türklerin bir arada yaşadığı Gümüşhane'de, kardeşliğin ve hoşgörünün en güzel örnekleri verilmiştir. Yan yana yaşayan Kilise ve Camilerin kalıntıları günümüzde mevcuttur. Cumhuriyetin ilanından 4 yıl sonra da vilayet merkezi yeni yerine taşınmıştır.

Kendi kültürüne, tarihsel değerlerine, yaşadığı yere sahip çıkan, farklı kültürlerin düşünce ve eserlerine saygı duyan birey ve kuruluşlar, demokrasinin korunması ve geliştirilmesinin en önemli güvencesidir. Zengin tarihsel ve kültürel birikimi olan kentlerin, kimliklerini yansıtan bu değerlerini koruyarak uygarlığa açması, insanlığın ortak kültür mirasının paylaşılması ve ülkeler arasında karşılıklı anlayış ver işbirliğinin gelişmesine imkân sağlamıştır.

Ülkemiz sahip olduğu değerleri dünyayla paylaşarak, hoşgörü, anlayış birliği, barış ve dayanışmanın egemen olduğu uygarlık kimliğinin oluşturulması için çaba göstermektedir. Kentler, insanlık tarihinin aynasıdır. Kamusal

yaşamın yerleştiği, iş bölümü, örgütlenme ve uzmanlaşmanın güçlendiği yönetsel ve siyasal birliğin geliştiği yerler olan kentler, uygarlık tarihinin gelişim alanları olmuştur.

Tarih boyunca yaşanan çağlara ve uygarlık düzeyine göre kentler, insanların ortak ihtiyaçlarını karşılayacağı farklı yapılara bürünmüştür. Dolayısıyla her çağın ve uygarlığın kendine özgü kent anlayışı olmuştur. Bugün her çağın izlerini taşıyan tarihsel kentlerin bu dokusunun korunması, insanlığın gelişim sürecine de ışık tutmaktadır. Kentlerin tarihsel ve kültürel dokularının korunarak geleceğe taşınması bu yönden büyük önem taşımaktadır. Yüzyıllardır farklı uygarlıklara ev sahipliği yapan kentlerimiz, kendilerine özgü kimlikleriyle, yalnız ülke tarihine değil, insanlık tarihine de ışık tutacak zenginliktedir. Çağımıza damgasını vuran sürdürülebilirlik kavramının benimsenmesi, kalkınma, tarihsel ve kültürel birikim ve çevre değerleri arasındaki dengeyi sağlamaktadır.

Kaynakların ve doğanın bilinçsizce tüketilmesini engelleyen sürdürülebilir kalkınma ilkesi, tarihsel, kültürel birikimi ve bunları kuşatan doğal çevreyle gelecek nesillere yaşanabilir bir dünya bırakmanın da ön koşuludur. Sağlıklı ve kişilikli bireyler ancak çevre değerlerinin korunduğu kentlere yetişebilirler. Geçmiş, bugünü ve geleceği kucaklayan kentlerin kimliği, bireyin kişiliğinde önemli rol oynar. Ülkemizin dünya tarihine de ışık tutabilecek zenginlikteki tarihsel ve kültürel birikimin korunması, kendimize olduğu kadar, insanlığa karşı da sorumluluğumuzdur.

Günümüzde artık önemli olan nüfusun nicel çokluğu değil niteliği ve diğer demografik değerlerdir. Kültürün; globalleşen dünya yapısı içerisinde, uluslararası ilişkilerde ve ticari alışverişlerde bir güç olduğunun önemi her geçen gün daha net anlaşılmaktadır.

Milli ve manevi değerleri haiz, bilgiyi eyleme dönüştürebilen, kimlik sahibi, bir birey olarak kendini görebilen insan yetiştirmenin değeri her geçen gün şiddetli bir şekilde hissedilmektedir.

Gümüşhane bir değerdir. Sahip olduğumuz tarihi miras ve medeniyet bu coğrafya üzerinde halen yaşamaktadır. Bizlerin kültürel ve milli değerlerimiz olan tarihi eserlerimizden, şehrili yaşam kültürüne kadar bütün medeniyet değerlerimizi tanımaya, sahip çıkmaya ve korumaya çok büyük ihtiyaç vardır.

Gümüşhane başta olmak üzere, Anadolu coğrafyası dünya medeniyet ve uygarlık tarihinin beşik noktasındadır. Sadece Anadolu coğrafyası, bütün dünya üzerinde kurulan uygarlıkların tamamına yakın sayıda uygarlığı bünyesinde barındırmaktadır. Şehir kültürü ve medeniyetinin kemale erdiği doruk noktası, üzerinde yaşamakta olduğumuz bu coğrafya üzerinde gerçekleşmiştir.

Biz bu coğrafyanın insanları Gümüşhaneliler, artık sahip olduğumuz bu değerleri tanımalı, sahip çıkmalı ve tanıtmalıyız. Ama önce bizlerin tanınması ve sahiplenmesi gerekmektedir.

## **SÜLEYMANİYE MAHALLESİ**

### **BARIŞAN KENTLER PROJESİ**

Süleymaniye Mahallesinde halen toplam 323 adet parsel bulunmaktadır. Bunların 267 si şahsa, 26 sı Belediyeye ortak olan 30 parsel ise hazineye aittir.

2004 yılında Barışan Kentler adı altında bir program ÇEKÜL Vakfının öncülüğünde başlatılmıştır. Programın amacı, geçmiş ile bugünü yeni proje alanlarında barıştırmaktır. Bu programın ilki Gümüşhane'nin Süleymaniye Mahallesinde başlatılmıştır.

Projenin hedefleri ise;

Yerel projelerde istihdam edilmek üzere nitelikli iş gücü sahibi olmak isteyen hedef kitlelerin kurulması planlanan Kent Atölyelerinde, özellikle yerel ustaların (zanaatçı) da katılımları ile uygulamalı eğitim programları kapsamında meslek sahibi olmaları,.

Hedef kitlenin eğitim sürecinden sonra istihdam edilmelerine yönelik ortamlar sağlamak yerel ve ulusal ölçekte kullanılabilecek bir Çapraz İşgücü Transferi (ÇİT) Portföyünün ve veri tabanının oluşturulması, olarak belirtilmiştir.

Yapı ve Kent ölçeğinde gerçekleştirilen projelerde ortaya çıkan sorunların başında yetişmiş işgücü gelmektedir. Gerek proje geliştirme gerekse uygulama aşamasında ihtiyaç duyulan işgücü yetiştirilmesi, özellikle koruma amaçlı projelerde, gelenekten bugüne kadar süre gelen birikimin yeni nesillere aktarılması düşünülmüştür.

Proje faaliyetleri kapsamında, 8 ayda, toplam 105 kişiye;

- Ağaç Oymacılığı, Mobilya ve Doğramacılık Meslek Dalı Eğitimi, (Ağaç İşleri)  
- Taş Duvar Meslek Dalı Eğitimi, (Taş İşleri)  
- Metal İşleme Teknikleri ve Kaynakçılık, İnşaat Demirciliği Eğitimi, (Demir İşleri)

- Boya ve Yüzey Hazırlama, Döşeme Duvar Kaplamacılığı Meslek Dallarını Eğitimi, (Bakım-Onarım İşleri), konularında temel beceri ve uygulamalı eğitim verilmiştir. Eğitim, temel beceri dersleri teori ve uygulamalı olarak uzman eğiticiler ve usta zanaatkarlar tarafından verilmiştir.

Proje kapsamında eğitimini başarı ile tamamlayıp, sertifika almaya hak kazananların, istihdam edilmek üzere Süleymaniye Mahalle Yenileme Projesinde istihdam edilmelerinin sağlanması, ayrıca, sertifikalı işgücünün Çapraz İşgücü Portföyü içinde yer almaları onların gelecekte başka iş imkânları bulmaları sağlanacaktır.

Sonuç olarak;

**ÇEKÜL Vakfı'nın "Barışan Kentler" programının uygulamalarından olan "Kent Atölyeleri" projesinin amacı, Gümüşhane'de nitelikli ve sürdürülebilir meslek sahibi olmak isteyenleri, özellikle koruma amaçlı inşaat sektöründe, ihtiyaç duyulan restorasyon, bakım-onarım, güçlendirme vb gibi konularda nitelikli işgücü olarak yetiştirmek ve yetişen işgücünün yerel işgücü piyasa koşulları içinde istihdam edilmelerini sağlamaktır. Bu amaçla Süleymaniye Koruma Amaçlı İmar Planı ve Kentsel Tasarım Projesi Valiliğimiz tarafından özel firmaya ihale edilerek projenin bitimi sonrasında Süleymaniye'de yenileme çalışmalarına başlanacaktır.**

**Süleymaniye Kış Turizm Merkezi;**

**Süleymaniye Kış Turizm Merkezi İlanı için gerekli çalışmalar 2009 yılında başlatılmıştır. Kültür ve Turizm Bakanlığı (Yatırım ve İşletmeler Genel Müdürlüğü), Kültür ve Turizm Koruma ve Gelişim Bölgesi (KTKGB) ve/veya Turizm Merkezi (TM) ilan edilecek bölgelerin tespitinin yapılması konusunda yetkilidir. Bu çerçevede Kültür ve Turizm Bakanlığı uzmanları tarafından Ülke çapında dönem dönem yapılan inceleme ve değerlendirmeler sonucunda KTKGB ve/veya TM ilan edilebilecek potansiyele sahip yöreler tespit edilmektedir. KTKGB ve/veya TM seçiminde, organize turizm faaliyetlerinin geliştirilebileceği geniş alanlar tercih edilmekte, oluşacak artı değer, mülkiyet, altyapı ve çevre etkisi üzerinde önemle durulmaktadır.**

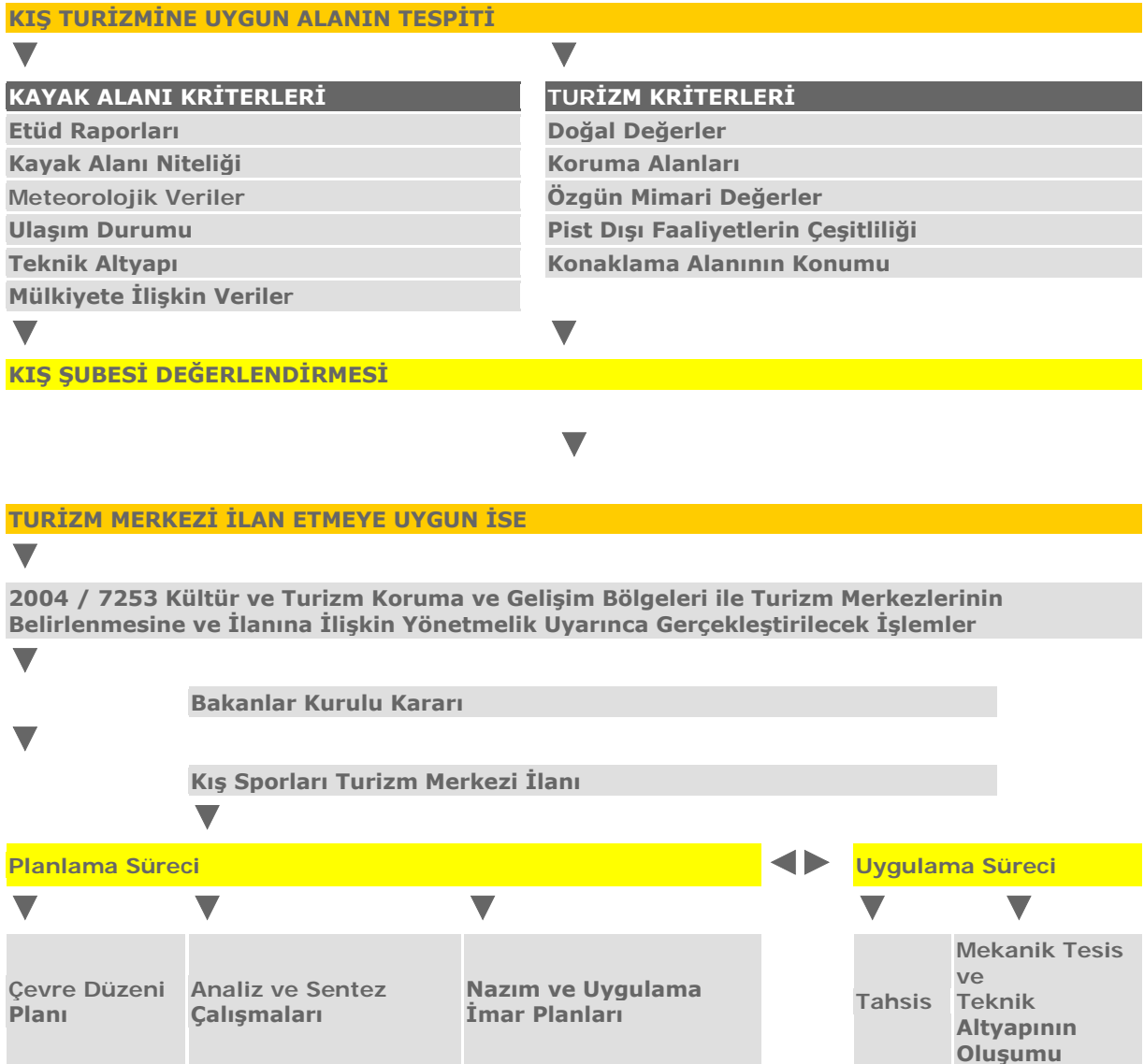
**Süleymaniye Kış Turizm Merkezi Kayak Pisti;**

**Valiliğimizce Gaziosmanpaşa Üniversitesinden Yrd. Doç. Dr. Mehmet Akyazı ve Jeoloji Yüksek Mühendisi Saniye Demir başkanlığındaki uzman heyet tarafından hazırlanan raporda;**

- Gümüşhane'nin Kış Sporları bakımından zengin bir potansiyeli var.
- Süleymaniye mahallesinde kayak merkezi olarak düşünülen alanda uzun bir süredir inceleme yapılmıştır.
- Doc.Dr Akyazı, gerek kendileri tarafından gerekse Uluslar arası Kayak Federasyonu (FIS) tarafından yapılan ölçüm ve teknik analizlerin olumlu yönde olduğu tespit edildi,
- Süleymaniye'nin aynı zamanda tarihi ve turistik zenginlikleriyle de öne çıkmaktadır.
- Bölgenin vadi çanağı içerisinde yer almakta, Dış faktörlerden etkilenme olasılığı en alt düzeydedir.
- Ulaşım problemi yoktur.
- Çevre illerle kıyaslandığında Gümüşhane'de konaklayan turist sayısı oldukça az -Süleymaniye Güneydoğu ve Güneybatı yönlerinden rüzgar alıyor. Kış sporları için kar süresinin uzaması adına bu rüzgârlar etkili değildir.

- Kayak merkezi için düşünölen alanın vadi içerisinde bir çanak şeklini andırması da çevreden gelebilecek doğal faktörleri önlemiş olmaktadır. Bu durum tesislerin avantajlarını artırmaktadır.
- Hazırlanan proje kapsamında bölgeye iki ayrı mekanik tesis kurulmasının planlanmaktadır.
- Bu tesislerin 1150 ile 2232 metrelerde konumlandırılmasının düşünölmekte 800 bin metrekarelik bir alanı kapsayan bölgede saatte bin 200 kişi taşıma kapasiteli ana lift kurulmalıdır.
- Bunun yanında yine saatte 800 kişi taşıma kapasiteli kayak sporuna yeni başlayanlar için lift kurulmalıdır.
- Kayak merkezinin en uç noktasında helikopter pisti ile dinlenme mekânları düşünölmüştür.
- Proje kapsamında bir çığ analiz laboratuvarı ile meteoroloji istasyonu da yer aldığı belirtilmektedir.

## KIŞ TURİZM MERKEZİ İLANI İŞLEMLERİ; (ŞEMA)



## SÜLEYMANİYE KIŞ SPORLARI MERKEZİ'NİN

### İL EKONOMİSİNE KATKILARI

Kış turizmi; kayak sporunun merkezinde bulunduğu ve buna uygun karlı ve eğimli alanlara yapılan seyahatler, konaklama ve diğer hizmetlerden oluşan faaliyet ve ilişkilerin bütünü olarak tanımlanabilir.

**Kış Turizminin Bölge Ekonomisine Etkileri.**

Turizm sektörünün turist kabul eden bölgede yarattığı istihdam miktarı, turist gönderen bölgede yaratılan istihdam miktarına oranla oldukça yüksektir. Bunun nedeni ise, hizmetin büyük bir kısmının bu bölgede veriliyor olması, turistin seyahati süresince o bölgede olması ile temel ve diğer gereksinimlerini bu bölgede karşılamak zorunda kalmasıdır.

Böyle bir özellik, sonuçta mevcut kapasitenin artırılmasını ve yeni iş alanlarının açılmasını gerekli kılmaktadır. Turistik yoğunlaşma nedeniyle bölgede turizme dolaylı olarak hizmet veren işletmelere olan ihtiyaçta artış gösterecektir. Dolayısıyla, bu işletmeler bir yandan bölge halkının talebine, diğer yandan turistlerin talebine karşılık verebilmek için yeni bir organizasyona giderek yüksek sezonda personel sayısını arttırmak durumunda kalacaktır.

**Turizm sektöründe artan üç tip istihdam çeşidi vardır diyebiliriz.**

- Bunlardan birincisi ; Otel, motel, restoran, kafe gibi turizm sektöründe yer alan tesislerdeki turist harcamaları nedeni ile bu tesislerde yaratılan doğrudan istihdam.
- İkincisi turizm sektörünün arz bölümünde yer alıp, turistik harcamalar sonucu oluşmayan, fakat turizm ile ilgili, sektöre girdi veren diğer sektörlerde oluşan dolaylı istihdam
- Üçüncüsü ise bölge halkının turizmden kazandığı gelirin yeniden harcanması sayesinde ve bir bakıma turizm çarpanının etkileri sonucu ortaya çıkan ek istihdamdır.

Turizmin gelişmesi, bazı bölgelerde alt yapının geliştirilmesi açısından uyarıcı etki sağlayabilir. Bu, giderek ekonomik yapının çeşitlenmesine ve bölgede diğer endüstrilerin gelişmesine bir temel oluşturabilir ve uygun bir ortam hazırlanabilir.

Turizm işletmeleri, bazı mal ve hizmetlere talep yaratarak bölgesel endüstrilerin doğmasına ve gelişmesine yol açacaklardır.

Bunlar, turizm tesislerini yaşatmak, malzemelerini karşılamak ve doğrudan turistlerin isteklerini yerine getirmek üzere mal ve hizmet üreten sınırlı

kapasiteye sahip ve genellikle bölgesel hammadde ve malzemelere dayalı endüstrilerdir.

Fakat tüm bunların ötesinde gelişmiş bir altyapı, yeni ve turizme doğrudan bağlılığı bulunmayan endüstriler açısından da bölgenin çekiciliğini daha da artırır.

Pratik bir kural olarak, turizmde (gecelemeli, gecelemez) turizm harcamalarının yaklaşık yüzde 50'sinin bölge halkına gelir olarak yansıdığı farz edilmektedir.

Bütün bunların sonucunda, bölgesel teşviklerden yararlanan yerlerde turizmin gelişmesi sonucu, bu bölgeler göç vermekten kurtulmuş, tersine göç alan, nüfusu artan yöreler konumuna gelmiştir.

Turistik bölge ve mahallerin sahip oldukları özelliklerin tespiti, bilimsel metotlarla değerlendirilmesi ve daha sonra gerektiğinde ülkesel veya bölgesel turizm politikaları içinde dikkate alınması, doğru ve bilimsel yaklaşımın doğal bir gereğidir.

Turizm Bakanlığı kış sporları merkezlerinin her yönü ile uluslararası standarda kavuşturulmasını sağlamalı, özellikle dış turizm içerisindeki payının artırılması ve kitle turizmi niteliğine yöneltmesini hedeflenmelidir.

Bütün bu bilgiler ışığında Süleymaniye Kış Sporları Merkezi projesinin Gümüşhane'ye neler kazandırabileceğine bir göz atalım;

## **YATIRIMCILARIN GELMESİ İÇİN YAPILMASI GEREKENLER**

- 1- Gümüşhane'nin kalkınması ve zenginleşmesine katkıda bulunacak Süleymaniye mahallesi Projesinin uygulanması için birinci öncelikli olarak, İl turizm Merkezinin yerinin belirlenmesi çok büyük bir önem taşımaktadır.**
- 2- Söz konusu ilk turizm merkezinin, mülkiyeti hazineye ait parseller üzerine konumlandırılması projeye hızlilik ve uygulanabilme kolaylığı getirecektir.**
- 3- Hazine arazileri yada arsaları tespit edilmeli ve yatırımcıya sunulmalıdır.**
- 4- Altyapı çalışmaları yapılarak yatırımcıya cazip hale getirilmelidir.**



## ÖZET OLARAK

- Yolcu taşımacılığı hızlı bir ivme kazanacak.
- Şehrin meşhuru pestil ve köme üretim kapasiteleri artırılmak durumunda kalacak.
- İşsiz gençlerimiz daha sağlıklı ve güvenli bir çevrede yaşayarak oluşturulacak kapasite artırımı programları ile yeni istihdam olanaklarından faydalanacaklardır.
- İş adamlarımız, esnafımız, müteşebbisçilerimiz de yapmakta oldukları işlere göre çok daha nitelikli meslekleri öğrenecek ve kendilerine yeni ve kazançlı fırsatlar yaratacaklardır.
- Yenilenen alanın getireceği artı değerden, hem mülk sahipleri kazançlı çıkacak, hem de Gümüşhane olumlu olarak etkilenecektir.
- Otel, kafe hizmet için iç piyasadan alışveriş yapacak.
- Profesyonel rehberlik hizmetleri ihtiyaç haline gelecek.
- Tur firmalarına ihtiyaç duyulacak ve yeni istihdam alanları oluşacak.
- Otel, kafe, kayak odası, kayak hocaları, mekanik tesis gibi zorunlu personel ihtiyacı doğacak bu ihtiyaçlarda yaklaşık olarak 250-450 arasında istihdam kapısı açılacak.
- Süleymaniye'nin şehre yakın olması nedeniyle gelen turistler şehir merkezine girecek ve esnaf kazanç sağlayacak.
- Kış aylarında durgun olan Gümüşhane'ye yerli yabancı turist akışı olacak.
- Eski Gümüşhane'den kalıntı olarak, tarihi değeri olan koruma ve yenileme bekleyen Kiliseler, camiler, hamamlar, okullar, türbeler, minareler, çeşmeler ve konaklar (eski Gümüşhane evleri ) ve tarihi değeri olmayan oturulabilir durumda (çoğu tek katlı eski ve yarı harap) Bu evlerin yenilenmesiyle Süleymaniye mahallesinde ev pansiyonculuğu gelişecek ve yöre halkı kazanç elde edecek.
- Kent halkı yöresel ürünlerini satıp gelir elde edecek.
- Güvenli, sağlıklı, yaşanabilir ve şehir merkezi ile bütünleşmiş bir yerleşim kültür ve turizm merkezini Gümüşhane'ye kazandırmak.
- Süleymaniye Mahallesi'ni yenilerek mevcut bakımsızlığı ve çöküşü durdurmak.
- Kış aylarında kabuğuna çekilen Gümüşhane'ye zamanla yerli ve yabancı turist akışı ile birlikte kış aylarında durgun olan iç piyasanın canlanması gerçekleşecektir.
- Kısaca bölgede yapılacak olan Kayak Merkezi Projesi Gümüşhane'nin geleceği açısından inanılmaz bir önem arz etmektedir.

21-22-23 Mayıs 2010

İstanbul Fesahane'de III. Gümüşhane Günleri'nde Yönetim Kurulu Başkanımız İsmail AKÇAY'ın sunumu



## **KISA VADELİ BEKLENTİLERİMİZ VE ÖNERİLERİMİZ**

### **I. Eğitim**

Gümüşhane Üniversitemizin kuruluşunun 2. Yıldönümünde başarılarının ilçelerimizde de görüleceğinden umutluyuz. Her ilçemizde bir meslek yüksek okulu açılması kararlarının alınması, kampüs alanı içerisinde hızla yükselen projeler Gümüşhane Üniversitemizin dikey ve yatay büyümeyi ve rekabet edebilmeyi hedeflediğini göstermektedir.

Başta hükümetimiz olmak üzere, milletvekillerimize, valimize, rektörümüze, belediye başkanımıza teşekkür ediyorum.

- 1- Kelkit sağlık yüksek okulu açılmalı
- 2- Şiran anadolu lisesi açılmalı
- 3- Köse meslek yüksek okulu açılmalı
- 4- Torul meslek yüksek okulu açılmalı
- 5- Kürtün-özkürtün meslek yüksek okulu açılmalı
- 6- Gümüşhane karayolları 101. Şube şefliği Gümüşhane üniversitesine verilmeli
- 7- Gümüşhane tedarik genel müdürlüğüne ait binalar Gümüşhane üniversitesine verilmeli.
- 8- Orta vadede,küçük sanayi sitesi Gümüşhane Üniversitesi için düşünülerek, Gümüşhane-Torul arasında küçük sanayi sitesi kurulma planı yapılmalı.

### **II. ULAŞIM VE KARA YOLLARI**

- 1- Zigana dağının daha alt kotlarından yeni bir tünel yapılarak, ulusal ve uluslar arası taşımacılıkta ki fırsatı ve şansımızı kullanmalıyız.
- 2- Gümüşhane merkezden ilçelerimize ve komşu illere double yol çalışmalarını hızlandırmalıyız.

- 3- İkisü-şiran yolu yapımını hızlandırıp bitirmeliyiz.
- 4- Erzincan-Gümüşhane-Trabzon demiryolu projesinin daha yakın takipçisi olmalıyız. Valiliğimizin yaptırdığı Gümüşhane demiryolu dosyası önemli bir kaynak olarak hazırdır.
- 5- Şehir geçişimiz ve çevre yollarımızla ilgili devam eden proje çalışmaları takip edilerek hızlandırılmalıdır.
- 6- Orta vadede köse havaalanımızın hizmete açılması için programa alınmalıdır.

### **III. TARIM – HAYVANCILIK**

- 1- Kelkit ilçemizde hayvancılık organize sanayi bölgesi kurulmalı
- 2- Kelkit-Şiran ve köse ilçelerimizde mera ve hazine yerlerinden tarım ve hayvancılığa uygun araziler, yasal işlemleri yapılarak yatırımcılara sunulmalıdır.
- 3- Köy bazlı kalkınma projelerinden ilimiz önemli ölçüde fayda görmüştür. Tarım bakanlığı köy bazlı kalkınma projeleri, tarım ve hayvancılığa da uygulanarak devam etmelidir.

### **IV. D.S.İ**

- 1- Kamu ihale kurumunun (kik) iptal ettiği sadak barajının ihalesini bekliyoruz.
- 2- Tersun baraj ve sulama projelerini bekliyoruz.
- 3- Kocapınar (kermut) şahan kalesi barajını bekliyoruz.
- 4- Aydoğdu – söğütlü – beydere – oylumdere – kabaktepe - yayılım göletlerini bekliyoruz.
- 5- Şiran dere ıslahını bekliyoruz.

## GENEL TALEPLER

- 1- Yenidüzenlenmiş olmasına rağmen maden yasası yetersiz kalmıştır. Madenleri ve taş ocakları sahalarını kapatanlar buralarda 3 yıl içinde çalışmıyorsa, sahanın kapatılması iptal edilmeli ve ilana çıkarılmalıdır.
- 2- Taş ocakları ve maden sahalarının mera vasfından çıkarılmaları yıllarca sürmemeli. Taşdan ekmek çıkaracak yatırımcıların önleri hızla açılmalıdır. Gerçekçi olmayan mera ve orman kanununun yatırımcıya engel olması kabul edilemez.
- 3- Gümüşhane merkezde zafer meydanına alternatifli projeler yapıp, kamuoyu ile paylaşarak ilimize, sosyal,kültürel ve ekonomik katkı sağlayacak hale getirilmeli.
- 4- Yine gümüşhane eski stadyumunun alternatif projelerle kamuoyuna çıkılıp doğru olan proje ile ilimize kazandırılmalıdır.
- 5- Kamu kurumlarımız mal ve hizmet alımlarında ilimiz esnaf ve tüccarına da teklif vermeli, eşit şartlarda ilimiz tercih edilmelidir.
- 6- İlimizde çalışan maden işletmelerimizle, ilimiz esnaf ve tüccarı olarak ticaret yapmak istiyoruz. Bizler gümüşhane ticaret ve sanayi odası olarak bu işletmelerimizi ziyaret ettik. Düşüncelerimizi paylaştık. Şimdi maden firmalarımızdan ilimiz işgücünü değerlendirmelerini, eşit şartlarda ilimiz esnaf ve tüccarıyla ticaret yapmalarını bekliyoruz.
- 7- İstanbul-gümüşhane a.ş. kuralım. Yöresel ürünlerimizin ve zenginliklerimizin satış ve pazarlamasını yapacağımız gümüşhane – torul arasında “**pestil kent**” i hayata geçirelim.

İSMAİL AKÇAY  
YÖNETİM KURULU BAŞKANI

## 18-20-21-22 Mayıs 2010

Avrupa İşletmeler Ağı-Karadeniz Projesi Çerçevesinde Gümüşhane Ticaret ve Sanayi Odası Toplantı Salonunda Üretici Firmalara Bilgilendirme Toplantısı Yapılarak AB Hibe Programları Proje Yazma Eğitimi düzenlendi.

Küçük ve Orta Ölçekli İşletmeleri Geliştirme ve Destekleme İdaresi KOSGEB ile Gümüşhane Ticaret ve Sanayi Odasının organizesiyle, Ticaret ve Sanayi Odası Toplantı Salonunda dört gün süren bilgilendirme toplantısı yapıldı.



Prof. Dr. C.Ruhi KAYKAYOĞLU ve Eğitimci Yaşar BIYIKLI tarafından verilen eğitimlere KTÜ KOSGEB Teknoloji Geliştirme Merkezi Müdürü Dr. Mehmet TURHAL, Uz. Kürşat MAZLUM'da katıldı.

Prof. Dr. Ruhi KAYKAYOĞLU Rekabet Avantajları için İnovasyon ve Ürün Farklılaştırma, KARGİD Karadeniz Sanayici İşadamları Dernekleri Federasyonu Genel Sekreteri tarafından ise AR-GE ve İnovasyon Projeleri için AB 7. Çerçeve Programı Finansman Fırsatları ile Avrupa Birliği AR-GE Fonları ve Hibe Programları için Proje Hazırlama Eğitimleri yapıldı.

Prof. Dr. Ruhi KAYKAYOĞLU'nun sunumunda Türkiye Ekonomisi ihracat ve ithalatı, Türkiye Endüstrisi, Ekonomik fırsatlar, Türkiye Fırsatları Akıl Haritası, Türkiye Ekonomi Stratejisi, Türkiye'nin Güçlü ve Zayıf Yanları, Türkiye'de Kümelene Gelişimi, 2010 ve 2020 kümelene meler ve Yeni Sektörler, Yaşam Bilim ve Teknolojileri konusunda bilgiler aktarıldı.



Karadeniz Sanayici İşadamları Dernekleri Federasyonu (KASİF) Genel Sekreteri Yaşar BIYIKLI'nın sunumunda ise işletmelere sağlanan destekler, destek kaynakları, ürünlerde kalite gelişimi, çeşitlilik, pazarlama satış, müşteri memnuniyeti, yakın ve uzak vadede koyulan hedefler, ham madde tedariki, maliyetlerin aşağıya çekilmesi konuları ile Avrupa Birliği Hibe Programları için proje yazımı konusunda üç günlük bir eğitim düzenlendi.

22 Mayıs 2010  
TOBB 65. Genel Kurul Toplantısı / Ankara



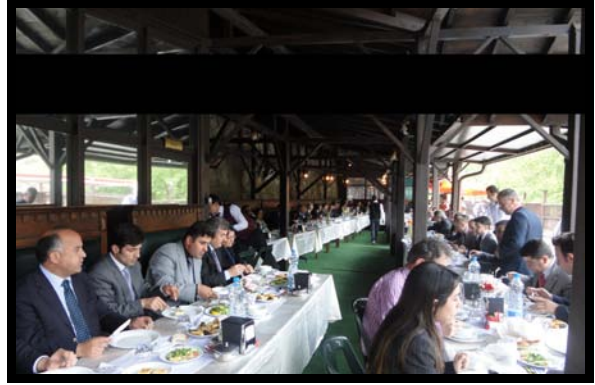
**25 Mayıs 2010**

**"İl Oluşunun 85. Yılında Gümüşhane Tarihi ve Ekonomisi" Konulu Sempozyum /  
Gümüşhane Üniversitesi**

**Gümüşhane'de "İl Oluşunun 85. Yılında Gümüşhane Tarihi ve Ekonomisi" Konulu Sempozyum çerçevesinde Sempozyuma katılan Üniversite hocalarına Balyemez Konağı ve Onbir Kardeşler Tesislerinde yemek verilmesi.**



25 Mayıs 2010 Balyemez Konağı



27 Mayıs 2010 / Onbir Kardeşler Dinlenme Tesisleri





**02 Haziran 2010**  
**TOBTİM Genel Kurul Toplantısı / İstanbul**

**11 Haziran 2010**  
**Türk-Alman Ticaret Odası Genel Kurulu / Ankara**

**15 Haziran 2010**

Garanti Bankası A.Ş ile Odamız üyelerine avantajlı kredi kullanımına yönelik protokol imzalanması

İmza törenine Yönetim Kurulu Başkanımız İsmail AKÇAY, Meclis Başkanımız Turan TUĞLU, Garanti Bankası Şube Müdürü Hüseyin PARLAYAN, Müşteri İlişkileri Yöneticisi Nihat İBİŞ katıldı.

İsmail AKÇAY Garanti Bankasının Gümüşhane’de şube açmasından memnun olduğunu, çoğu Gümüşhanelinin komşu illerde ki bankalardan alışveriş yaptığını belirtti. Esnafın bankalardan kredi isterken memur kefil istenmesini yadırgadığını, eskiden kredi kullanılırken esnaf kefil istendiğine vurgu yaptı.



**16 Haziran 2010**  
**Türkçe Olimpiyatlarına Katılan Öğrencilerin Gümüşhane Ziyareti Çerçevesinde Odamıza Ziyaretleri**

Gümüşhane Özel Eğitim Kurumları Genel Müdürü Muhammet Köleoğlu, Genç İşadamları Derneği Başkanı Yusuf BÜYÜKBAYRAKTAR, Gümüşhane Özel Eğitim Kurumu Yönetim Kurulu Başkanı Hüsnü KAANOĞLU ve Yönetim Kurulu Üyesi Hazmi BAYRAKTAR’ın eşlik ettiği Güney Afrika ve Malavi’den gelen 7 öğrencinin ziyaret ettiği Odamızda heyeti Yönetim Kurulu Başkanımız İsmail AKÇAY, Meclis Başkanımız Turan TUĞLU, Yönetim Kurulu Üyemiz Azmi ARITAN karşıladı.

İsmail AKÇAY ziyaret sırasında yaptığı konuşmada; En büyük varlığın güzel ahlak olduğunu ifade ederek “Uluslararası Türkçe Olimpiyatları Türkiye adına çok güzel bir çalışma ve gelişmedir, İstiklal Marşını yabancı bir öğrenciden dinlemek, çeşitli Ülkelerin insanları bizim sanatçılarımızın türkülerini onların ayarında söylemesi müthiş bir olay.

Türk dünyasının gücünün fark edilmesi ve kendimizi hak ettiğimiz yerde görmemiz, gücümüzden gurur duymamız lazım. Bu çalışmalar gönül zenginliği ve gönül aşkıyla yapılan çalışmalardır. Binlerce kilometre uzakta Türk öğretmenlerin zor şartlar altında vermiş olduğu eğitimler Türk milleti adına verilen bir mücadeledir.



Kendi ülkelerinde Türkiye'nin dünya haritasındaki yerini bilmeyen insanlar varken bazılarının Gümüşhane'ye kadar gelmesi çok keyif verici bir durum. Ben 120 devletten öğrencilerin ülkemizi ziyaret etmesinin çok faydalı olacağını düşünüyorum dedi. Ziyaret hatıra fotoğrafı çektirilmesi ve öğrencilere çeşitli hediyeler verilmesi ile sona erdi.



17 Haziran 2010

Sosyal Güvenlik İl Müdürü Aytaç ÜZÜLMEZ'in Odamızı ziyareti



18 Haziran 2010

Odamız Yönetim Kurulu Başkanı İsmail AKÇAY, Yönetim Kurulu Üyeleri Azmi ARITAN, Elbeyi GERGİN ve Genel Sekreterimiz Lütfi KILIÇ'ın Gümüşhane Esnaf Odaları Birlik Başkanı Sayın Ali İsmail DALDABAN'ı ziyaretleri.



18 Haziran 2010

Odamız Yönetim Kurulu Başkanı İsmail AKÇAY, Meclis Başkanı Turan TUĞLU, Yönetim Kurulu Üyesi Elbeyi GERGİN ve Genel Sekreterimiz Lütü KILIÇ'ın Gümüşhane Bayburt Baro Başkanı Ali Haydar DERELİ'yi ziyaretleri.



21 Haziran 2010

**Bölgesel Kalkınma ve İş Dünyasının Rolü Toplantıları / Trabzon –Zorlu Otel**

Yönetim Kurulu Başkanımız İsmail AKÇAY'ın TSiAD Başkanı Zeyyat KAFKAS, TÜSiAD Başkanı Ümit BOYNER ve TÜRKONFED Başkanı Celal BEYSEL'in katılımı ile Trabzon Zorlu Otel'de düzenlenen Türkconfed ve Tüsiad tarafından gerçekleştirilen "Bölgesel Kalkınma ve İş Dünyasının Rolü konulu toplantıya katılması.

21-22-23 Haziran 2010

**İran Ziyareti**

İmalatçılar Meslek Komitesi Başkanı Nadir Özer KAYA, Gıda Toptan ve Perakendecileri Meslek Komitesi Başkan Yardımcısı Aydemir AYDIN ve Genel Sekreter Lütü KILIÇ'ın İran ziyareti



22-23-24 Haziran 2010

## ANKARA – TOBB HİZMET BİNASI

EİT TSO (Ekonomik İşbirliği Teşkilatı-Ticaret ve Sanayi Odası) 14. YÜRÜTME KURULU TOPLANTISI ve EİT TSO TİCARETİ KOLAYLAŞTIRMA KOMİTESİ TOPLANTISI'na Yönetim Kurulu Başkanımız İsmail AKÇAY'ın Milli Komite Üyesi olarak katılımı



Ekonomik İşbirliği Teşkilatı Ticaret ve Sanayi Odası'nın (ECO TSO) 14. Yürütme Kurulu toplantısında konuşan TOBB Başkanı M. Rifat Hisarcıkloğlu, 'doğu'nun önümüzdeki dönemin yükselen ekonomik gücü olacağını vurguladı. Hisarcıkloğlu, ekonomik kriz sonrası, daha fazla işbirliği ile yeni bir küresel düzen kurmak, bir refah alanı yaratmak bizlerin elinde.' diye konuştu. Uzak Asya'yı Avrupa'ya bağlayan Tarihi İpek Yolu'nun çok önemli bir fırsat olduğuna işaret eden TOBB Başkanı Hisarcıkloğlu, bu yolun canlandırılmasının ticarete ve bölge kalkınmasına büyük katkı sağlayabileceğini söyledi.

Ekonomik İşbirliği Teşkilatı ve Sanayi Odası'nın (ECO TSO) 14. Yürütme Kurulu toplantısı Odalar Birliği'nin ev sahipliğinde Birlik Merkezinde gerçekleştirildi. Toplantının açılışında konuşan TOBB Başkanı M.Rifat Hisarcıkloğlu, küreselleşme ve bölgeselleşmenin el ele yürüdüğü günümüzde, bölgesel işbirliğinin küresel entegrasyona katkısının yadsınamaz olduğunu kaydetti.

ECO bölgesinde ekonomik ve ticari ilişkilerin gelişmesinin; halkların birbirine yakınlaşmasını sağlayacağı gibi, doğal bir güvenlik ve istikrar ortamının oluşmasına da temel teşkil edeceğini bildiren Hisarcıkloğlu şöyle konuştu: "Dolayısıyla, bölgedeki ekonomik potansiyelin etkin kullanılmasının temini, ECO üyesi ülkeler arasındaki ekonomik işbirliğinin geliştirilmesine ve dünya ekonomisi ile entegrasyonuna bağlıdır. Bu ise ancak, özel sektörün etkin katkı ve desteği ile olur. Esasen, ECO Ticaret ve Sanayi Odası'nın, 2007 yılında ortaya koyduğumuz vizyonu ve misyonu da bu yöndedir. Unutmayalım ki birlikten kuvvet doğar. ECO bölgesinde birbirine rakip ekonomiler olarak değil, birbirini tamamlayan ekonomiler olarak yan yana

durmaktayız. Önümüzdeki dönemde masada duran en önemli konu, ekonomi politikalarının uyumlulaştırılması ve ilişkilerin çok boyutlu ortaklıklara imkan verecek şekilde geliştirilmesi ve ticaretimizin serbestleştirilmesidir.

Bu çerçevede, öncelikle tarifelerin ve tarife dışı engellerin kaldırılması gerekmektedir. ECO Ticaret Anlaşması (ECOTA) ile ülkelerimiz arasında bir serbest ticaret bölgesi yaratılması, bölge özel sektörünün beklentisi olmaya devam etmektedir. ECOTA, bölge içi ticaretin rehberi olacak ve bölgesel gümrük birliği oluşumlarının giderek ağırlık kazandığı günümüzde, ECO bölgesinin küresel rekabet gücünü artıracaktır. Bu nedenle, anlaşmanın taraflarına çağrımızı yineliyor ve ECOTA'nın bir an önce yürürlüğe girmesinin önemini ve bölge içi ticaretin geliştirilmesinin de başka bir yolu olmadığını tekrar vurgulamak istiyorum.”

-“Zor bir yıl geride kaldı”

TOBB Başkanı Hisarcıkıoğlu, çok zor bir yılın geride bırakıldığını belirtirken, küresel ekonomik krizin, farklı boyutlarıyla tüm dünya ekonomilerini etkilediğini ve önemli dersler verdiğini anlattı. Hisarcıkıoğlu şunları söyledi:

“IMF, Dünya Bankası ve G-20 platformunda yapısal sorunların, etkili denetim mekanizmaları ve yasal önlemlerle ortadan kaldırılması konusunda mutabakat zemini bulunmuştur. Yaşadığımız son küresel kriz bize bir kez daha göstermiştir ki, yükselen piyasa ekonomilerinin dışlandığı herhangi bir siyasi ve ekonomik küresel düzenin başarılı olabilmesi mümkün değildir. Onun içindir ki, G20 zirveleri küresel krizle mücadelenin merkezi haline gelmiştir. Türkiye'nin de içinde yer aldığı G-20, bugün, dünya ekonomisine yön verecek politikaların üretilmesi konusunda umut verici noktadadır.

Ancak kriz, komşumuz Yunanistan'da olduğu gibi Avrupa ekonomilerini sarsmaya devam etmektedir. Bu ölçekte yaşanan bir krizin siyasi ve ekonomik konjonktürü değiştirmemesi düşünülemez. “Doğu”, önümüzdeki dönemin yükselen ekonomik gücü olacaktır. Bu kriz sonrası, yeniden şekillenecek güç dengeleri içinde daha fazla işbirliği ile yeni bir küresel düzen kurmak, bir refah alanı yaratmak bizlerin elindedir. ECO bölgesinde özel sektörü güçlendirerek refah ve zenginliğin tabana yayılmasını sağlamalıyız.”

-Ulaştırma konusu

Özel sektörün ticaret yapabilmesi için en önemli konulardan birisinin de ulaştırma konusu olduğunu bildiren TOBB Başkanı Hisarcıkıoğlu, “Bölgemizde, ulaştırmayı kolaylaştıracak ECO Transit Ticaret Çerçeve Anlaşması'nın uygulanabilmesi için gerekli mekanizmalar bir an önce düzenlenmeli ve yaşama geçirilmelidir. Önümüzde tarihi bir fırsat durmaktadır. Uzak Asya'yı Avrupa'ya bağlayan tarihin en büyük ticaret yolu ülkelerimiz üzerinden geçmektedir. Tarihi İpek Yolu'nun karayolları ve demiryolları ağıyla canlandırılması, ticaretin akışını kolaylaştıracak, bölge kalkınmasına, barış ve istikrarın tesisine önemli katkılarda bulunacaktır. Nitekim, dünyanın önemli ticaret limanlarının artık sürdürülemez hale gelen büyümesi ve yoğunluğu, Tarihi İpek Yolu'nun canlandırılmasını kaçınılmaz hale getirmiştir.” dedi.

Hisarcıkıoğlu, İpek Yolu ticaret ağının yaşama geçeceği rotaların belirlenmesini isterken, “Fizibilite çalışmaları yapılmalı, altyapı ve lojistik imkanları artırılmalıdır. Bütün bu çalışmalarda, bölgemizin sahip olduğu ekonomik potansiyel ve yaratacağı katma değer mutlaka dikkate alınmalıdır. Bunun sağlanmasında üye ülke hükümetlerinin hepsine görev düşmektedir.” ifadesini kullandı.

Özellikle sınır geçişlerindeki kapasitenin ve hızın artırılmasının önem arz ettiğini belirten Hisarcıklođlu, TOBB olarak, yap-işlet-devret modeli ile kamu - özel sektör ortaklığına eşsiz bir örnek teşkil eden gümrük kapılarının modernizasyonu projesini başarıyla yürüttüklerini dile getirdi.

TOBB Başkanı Hisarcıklođlu konuşmasını şöyle sürdürdü:

“Bulgaristan sınırimızda bulunan Kapıkule ve Hamzabeyli, Yunanistan sınırimızdaki İpsala, Irak sınırimızdaki Habur, Gürcistan sınırimızdaki Sarp ve Suriye sınırimızdaki Cilvegözü gümrük kapılarının modernizasyonunu tamamladık. İnanla ortak sınır kapısının modernizasyonu çalışmalarına başladığımızı da memnuniyetle ifade etmek isterim. Esendere-Sero ortak sınır kapımızın modernizasyonuna ilişkin anlaşma, iki ülke gümrük makamlarınca imzalanmıştır.

TOBB olarak, 29 – 31 Ocak 2010 tarihlerinde, İnan’a gerçekleştirdiğimiz ziyarette, iki tarafın gümrük makamlarının uygun göreceđi sınır kapısının, ortak kapı olarak TOBB tarafından modernize edilmesi hususunda ön mutabakat sağlanmış ve bu hususta bir Protokol imzalanmıştı. Sınır kapılarının modernizasyonuna yönelik benzer projeleri, ECO bölgesinde diđer ülkelerle de yürütmeye hazırız. İpek Yolu’nun canlanması da, güzergâh üzerindeki ülke gümrükleri arasında ortak bir dilin ve anlayışın gelişmesiyle sağlanacaktır. Bu konudaki farkındalık artık siyasetçilerimiz arasında da yaratılmıştır.”

-İpek Yolu için hızla adım atmalıyız”

“Bu tarihi fırsatı kaçırmadan, İpek Yolu’nun yeniden canlandırılması için hızla adım atmalı, özel sektör kuruluşları olarak üzerimize düşeni yapmalıyız. Bu çerçevede, TOBB olarak, özel sektörün örgütlenme yapısının ve kapasitesinin geliştirilmesi için sahip olduğumuz her tür tecrübeyi siz dostlarımızla paylaşıyoruz, bundan sonra da paylaşmaya her zaman hazırız.

13. Yürütme Kurulu ve 10. Genel Kurul toplantıları için son bir araya gelişimizde, ECO Ticaret ve Sanayi Odası Sekreteryası’nın bir “Oda Kapasite Geliştirme” programı düzenlemesi hususunda mutabık kalmıştık. Memnuniyetle belirtmek isterim ki, TOBB ve İslam Kalkınma Bankası Grubunun mali desteđi ile ECO ülkelerine yönelik bir eğitim programını 5-9 Nisan 2010 tarihleri arasında, başarıyla gerçekleştirdik. İnan, Pakistan, Azerbaycan, Kazakistan, Kırgızistan, Afganistan, Tacikistan ve Özbekistan’dan hem ECO Ticaret ve Sanayi Odası üyesi Oda temsilcileri, hem de kamu sektörü temsilcileri bir araya getirilmiştir.

Teorik eğitim ve saha ziyaretlerinden oluşan eğitim programı ile katılımcılara Türkiye’deki Oda sisteminin yapısı ve işleyişi, küresel ekonomik kriz, yatırım ortamının iyileştirilmesi, yatırım destek ajanslarının rolü, sınır kapılarının modernizasyonu ve yap-işlet-devret modeli ile ECO Ticaret ve Kalkınma Bankası faaliyetleri konularında eğitim verilmiştir. Türk ekonomisinin transformasyonunda ve başarısında önemli yer tutan ekonomik bölgelere saha ziyaretlerinde bulunulmuş, Gebze Organize Sanayi Bölgesi, Çorlu’da yerleşik Avrupa Serbest Bölgesi, İstanbul Teknik Üniversitesi ARI Teknokent ve Kocaeli AB İş Geliştirme Merkezi katılımcılara tanıtılmıştır.

İslam Kalkınma Bankası ile TOBB arasında, 2009 yılında imzalanan Mutabakat Zaptı çerçevesinde Türk özel sektörünün tecrübelerini muhataplarımızla paylaşıyoruz. Önümüzdeki dönemde, İslam Konferansı Teşkilatı’nın Arapça Konuşan üye ülkelere yönelik yeni bir kapasite eğitimi gerçekleştirilecektir. Türkiye’de Oda sistemi ve yapısı, organize sanayi bölgeleri, teknoloji geliştirme merkezleri, KOBİ

destekleme programları ve gümrük kontrol rejimleri konulu program kapsamında katılımcılar, Sanayi ve Ticaret Bakanlığı, Orta Doğu Teknik Üniversitesi Teknopark, Küçük ve Orta Ölçekli İşletmeleri Geliştirme ve Destekleme İdaresi Başkanlığı, Dış Ticaret Müsteşarlığı, Eximbank, Ankara Ticaret Odası ve Ankara 1. Organize Sanayi Bölgesi'ni ziyaret etme fırsatı bulacaklardır.

Yine, İran Odalarına yönelik, İslam Kalkınma Bankası ile, Dünya Ticaret Örgütü temalı ortak bir program düzenliyoruz. Dünya Ticaret Örgütü Doha Raundu müzakereleri konusunda, detaylı teorik eğitim vermeyi planlayan program 28 Haziran – 2 Temmuz 2010 tarihleri arasında, Ankara'da gerçekleştirilecektir.

### 23 Haziran 2010

Garanti Bankası Bölge Müdürü Kaya YILDIRIM, Gümüşhane Şube Müdürü Hüseyin PARLAYAN ve Müşteri İlişkileri Temsilcisi Nihat İBİŞ'in Odamızı ziyareti.



Meclis Başkanımız Turan TUĞLU, Yönetim Kurulu Başkan Yardımcımız Lokman EREN ve Yönetim Kurulu Üyesi Elbeyi GERGİN tarafından karşılanan Banka yetkilileri Ticaret ve Sanayi Odası Yönetimine şube açılışı sırasında verdikleri desteklere teşekkür ederek bundan sonrada her türlü eleştiriye açık olduklarını ifade ettiler. Amaçlarının daha iyi hizmet ve müşteri memnuniyetini ön planda tutarak her ticari işleme gibi faaliyetlerinden kar elde etmek olduğunu ifade ettiler.





## 29 Haziran 2010

Gümüşhane Alay Komutanı Jandarma Kıdemli Albay Fuat Kömürcü tayini nedeniyle Odamıza veda ziyaretinde bulunarak Yönetim Kurulu Başkanımız İsmail AKÇAY'ı ziyaret etmesi.



## 01 Temmuz 2010

### Trabzon Valiliği – Toplantı Salonu

Trabzon, Giresun, Artvin, Rize, Gümüşhane ve Ordu illerini kapsayan Doğu Karadeniz Kalkınma Ajansı'nın yönetim kurulu toplantısına Yönetim Kurulu Başkanımız İsmail AKÇAY'ın katılması.

## 02 Temmuz 2010

Ankara Gümüşhane İş Adamları Derneği (GİAD) Üyelerinin 01-04. Temmuz Gümüşhane programı Kapsamında Odamızı Ziyaretleri ve Ziyaret programı çerçevesinde DSİ Sosyal Tesislerinde Akşam Yemeği ve Sohbet Toplantısı düzenlenmesi

Ankara Gümüşhaneli İşadamları Derneği (GİAD) üyelerinin 40 kişilik ekiple yaptıkları Gümüşhane kapsamında Gümüşhane Ticaret ve Sanayi Odası (GTSO), GİAD üyelerine yemek verdi.

Devlet Su İşleri (DSİ) tesislerinde verilen yemeğe Belediye Başkanı Mustafa Canlı, Gümüşhane Üniversitesi Rektörü Prof. Dr. İhsan Günaydın, GTSO Başkanı İsmail Akçay, GİAD Başkanı Erdal Kurt, siyasi parti ve sivil toplum örgütü temsilcileri ile Ankara'dan gelen Gümüşhaneli misafirler katıldı.

Yemekte bir konuşma yapan GTSO Başkanı İsmail Akçay, bugüne kadar il dışında yapılan toplantılara katıldıklarının hepsinde mutlaka bütün Gümüşhanelileri en az yılda bir kez Gümüşhane'ye beklediklerinin çağrısını yaptıklarını ve bu isteğe ilk cevap veren derneklerden birisinin de GİAD olduğunu söyledi.

GIAD Başkanı Erdal Kurt ise “evimizdeyiz” diye başladığı konuşmasında, Ankara’ya dönüşlerinde Gümüşhane’de yaptıkları tüm görüşme, izlenim, temenni, yorum ve eleştirileri değerlendirerek sonuçlarını paylaşacaklarını söyledi.

Belediye Başkanı Mustafa Canlı, Gümüşhane Üniversitesi Rektörü Prof. Dr. İhsan Günaydın ve katılımcıların da birer konuşma yaptığı toplantı geç saatlere kadar sohbet şeklinde devam etti. Toplantının son bölümüne eski Adalet ve Milli Savunma Bakanı Mahmut Oltan Sungurlu’da katıldı.

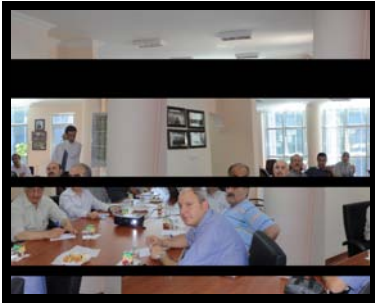


**02 Temmuz 2010**

**Ađır Ceza Reisi Sayın : Halil YÜKSEL'in Odamızı ziyareti**

**09 Temmuz 2010**

**Trabzon KOSGEB'den Uzman Hakan DEMİRCİ'nin Odamız Meclis ve Yönetim Kurulu üyelerimizi KOSGEB Destekleri ile bilgilendirmesi.**



**15 Nisan 2010-13 Temmuz 2010**

Türkiye İş Kurumu İl Müdürlüğü ile Odamız arasında düzenlenen 26.790,90-TL bütçeli Toplum Yararına Çalışma Programı kapsamında İlimiz Organize Sanayi Bölgesi toprak dolgu alanlarda 15.04.2010 tarihinde başlanan 3 ay süreli 10 işçinin istihdam edildiği Ađaçlandırma ve Çevre Düzenleme Projesi kapsamında 6500 adet çam ve akasya fidanı dikimi gerçekleştirilerek çevre düzenleme faaliyetleri 13.07.2010 tarihinde sona erdi.



**14 Temmuz 2010**

**Merkezi Finans ve İhale Birimi / Ankara**

Yönetim Kurulu Başkanımız İsmail AKÇAY ve Genel Sekreterimiz Lütfi KILIÇ'ın 244.769,80-EURO Bütçeli "Yenilikçi Yöntemlerle Kayıtlı İstihdamın Artırılması Projesi" sözleşmesinin imzalanması

**16 Temmuz 2010**

**Hilton Otel / Ankara**

Büyüyen Anadolu'ya Kredi Kolaylıkları Projesi Tanıtım Toplantısı Sanayi ve Ticaret Bakanı Sayın Nihat ERGÜN, AB Delegasyon Başkanı Büyükelçi Marc PIERINI, Avrupa Yatırım Bankası Başkan Yardımcısı Matthias KOLLATZ-AHNEN, Türkiye Bankalar Birliği Yönetim Kurulu Başkan Vekili Varol CİVİL, Merkezi Finans ve İhale Birimi Başkanı Muhsin ALTUN ve Kredi Garanti Faonu A.Ş. Yönetim Kurulu Başkanı Faik YAVUZ'un konuşmacı olarak yer aldığı proje tanıtım toplantısına Yönetim Kurulu Başkanımız İsmail AKÇAY'ın Odamızı temsilen katılması.

**19 Temmuz 2010**

Doğu Karadeniz Kalkınma Ajansı Genel Sekreteri Sayın Oktay KALDIRIM ve Trabzon İl Planlama ve Koordinasyon Müdürü Veysel BAŞER'in odamızı ziyareti.



Ajans Genel Sekreteri Oktay KALDIRIM; Ajansın;

1-Yerele yetki verilmesi,

2-Kapasite eksikliği,

3-Bölgenin kısa, orta ve uzun vadeli geleceğinin planlanması

4-Bölge planının (yerel) bölge aktörlerinin katılımı ile hazırlanması

5-Bölgesel rekabetin önemi

6-Kümelenme

7-Bölgenin ulusal ve uluslar arası tanıtımı

8-Proje hazırlama kapasitesi oluşturulması

9-Bölgede neler yapılabileceği, gelecekte hangi alanlara yönelmemiz gerektiği konularında çalışmalar yapılacağını belirtti.

Oda Meclis üyelerimiz ise ;

Ajans tarafından değerlendirilecek projelerde değerlendirmeyi yapacak bürokratların eğitilmesi,

Bölgenin neyle kalkınacağını tespitinin önemi, (pesti-kuşburnu-meyvecilik-madencilik-turizm-eğitim)

Altyapı, ulaşım, eğitim ve sosyal altyapının öncelikle iyileştirilmesi yoksa yapılan yatırımlar ve projelerin bir ayağı eksik olacağı,

Zigana Dağına düşük kottan bir tünel açılması, yaylalarda yazlık parselasyon yapılıp nüfus hareketliliği sağlanması,

Sivil insiyatifle kamunun bir arada karar verebilecek olmasının sorunların çözümündeki önemli etkisi,

Kalkınma Ajansının öncelikle çok iyi tanıtılmasının önemi,

Korumacı değil ancak eşit şartlarda ticaret yapanlar arasında haksız rekabetin önlenmesi, öncelikle insana saygının önemi ve vatandaşa sahip çıkılması gerekliliği,

Banka Kredileri ve dosya masraflarının iller arasında gösterdiği tutarsızlık ,

Ajans tarafından yapılacak Proje değerlendirilmelerinde objektif davranılması ve Süleymaniye Kayak Merkezi projesinin ilimiz için önemi gündeme geldi .

22 Temmuz 2010

## İstanbul / Samanyolu Televizyonu

17. Uluslararası Kuşburnu-Pestil Kltür ve Turizm Şenlikleri Kapsamında ilimizin tanıtımı için Samanyolu Televizyonunda Yönetim Kurulu Başkanımız İsmail Akçay'ın söyleşisi.



(22 Temmuz 2010)  
Samanyolu Televizyonu / İstanbul

### GÜMÜŞHANE İLİ POTANSİYELİ YATIRIM İMKANLARI VE BEKLENTİLER

- TARIM – HAYVANCILIK- GIDA ÜRÜNLERİ  
VE İÇECEK İMALATI
- TURİZM
- EĞİTİM
- MADENCİLİK, TAŞ VE TOPRAĞA DAYALI SANAYİ
- ULAŞIM
- ORGANİZE SANAYİ BÖLGESİ
- İHRACAT İTHALAT
- GÜMÜŞHANE İLİNİN GÜÇLÜ VE ZAYIF YÖNLERİ
- GÜMÜŞHANE İLİMİZDE UYGUN YATIRIM ALANLARI  
1-Tarım ve Hayvancılık Sektöründe  
2-İmalat Sanayi Sektöründe
- İLİMİZİN GELİŞİMİNDE ÖNEMLİ GÖRDÜKLERİMİZ

## GÜMÜSHANE İLİ POTANSİYELİ YATIRIM İMKANLARI VE BEKLENTİLER

### **TARIM – HAYVANCILIK- GIDA ÜRÜNLERİ VE İÇECEK İMALATI**

Kelkit ilçemizde tarımsal yönelim arayışları içinde en dikkat çekici olanı Kelkit Organik Süt Sığırcılığı İşletmesi, sosyal sorumluluk yaklaşımı ile bir yandan organik üretimi sayesinde tüketiciler için kimyasal kalıntılar içermeyen, sağlıklı ve güvenilir süt üretmeyi ve çevreyi koruyarak gelecek nesillere verimli tarım alanları bırakmayı; diğer yandan bölge halkını eğitip iş sahibi yaparak, bölgesel göçün önüne geçmeyi ve kişi başı gelirden ciddi bir artış sağlamayı hedeflemektedir.

Kelkit İlçemizde kurulan tesislerde üretilen süt, pınar süt fabrikasına gönderilmekte, organik olarak paketlenerek piyasaya sürülmektedir.

Bu proje ilimizde tarımsal ve hayvansal üretimde bulunan diğer tesislerin de yatırıma girişmeleri tarımsal ekonominin canlanmasını sağlayarak organik ürün çeşitliliğini arttırarak bu sektör için gelecek vaat eden çalışmalar olarak görülmektedir.

Kürtün ilçemiz Bakanlar Kurulunun 27.10.2009 tarih ve 27389 sayılı Resmi Gazetede yayınlanarak yürürlüğe giren 13.10.2009 tarih ve 2009/15531 sayılı kararı ile fındık üretimine yönelik alanlara dahil edilmesi tarımsal üretim anlamında ilimize ekonomik girdi sağlayarak ürün çeşitliliğini de arttıracaktır.

İlimizin yerel kaynak potansiyelinin öncü ve en önemli ekonomik faktörlerinden biri olan pestil - köme sektörü, ilimizin tanıtımına sağladığı katkı, yarattığı istihdam ve ekonomik girdisi ile önemli bir sektördür.

Pestil Köme sektörü var olan Pazar Potansiyeli, piyasada oluşturduğu arz-talep miktarları ile yeni yatırım alanları ve yatırımcıların doğmasına zemin oluşturmaktadır.

Yöresel gıda alanında (Pestil-köme-dut pekmezi, meyve ve bitki çayları) imalatı ilimizin önemli gelir kaynağıdır. İlimizde 24 imalatçı firmanın yıllık üretim kapasitesi 2.529.000-KG yaklaşık yıllık ekonomik girdi miktarı 27.312.000-TL'dir.

İlimizle özdeşleşen Kuşburnu-Dut ve Cevize destekleme primi verilmesi ilimizin gelişimine katkı sağlayacaktır.

Ayrıca Merkez ilçede hammaddesi ilimizin doğal ortamında yetişen Kuşburnu suyu ve marmeladı ile ilimizde yetişen bitkilerin hammadde olarak kullanıldığı bitki ve meyve çayı üreten iki adet işletme bulunmaktadır. Bu işletmeler yöreye özgü meyvelerin yanında böğürtlen, üzüm, nar gibi değişik meyveleri de işleyerek; pekmez, meyve suyu marmelat, bitki çayı gibi ürünler üretmektedirler.

**Arıcılık:** İlimizin zengin flora yapısı nedeniyle arıcılık faaliyetleri yaygın olarak yapılmaktadır.

**Balıkçılık :** Kürtün Baraj gölünde yapılan tatlı su üretimi, Su kaynakları zengin olan Torul ilçemizde var olan tatlı su balıkçılığı potansiyeli ve Torul Baraj gölünün de balıkçılık için üretime açılması su ürünleri alanında mesleki eğitimin yaygınlaştırmasını gerekli kılmaktadır.

**Ormancılık** : Bölgede var olan orman varlığının ekonomiye kazandırılmayı beklemektedir.

### **Beklentiler:**

Kelkit ilçemizde hayvancılık organize sanayi bölgesi kurulmalı.

Kelkit-Şiran ve köse ilçelerimizde mera ve hazine yerlerinden tarım ve hayvancılığa uygun araziler, yasal işlemleri yapılarak yatırımcılara sunulmalıdır.

Köy bazlı kalkınma projelerinden ilimiz önemli ölçüde fayda görmüştür. Tarım bakanlığı köy bazlı kalkınma projeleri, tarım ve hayvancılığa da uygulanarak devam etmelidir.

Kamu ihale kurumunun (KİK) iptal ettiği Sadak barajının ihalesini bekliyoruz.

Tersun baraj ve sulama projelerini bekliyoruz.

Kocapınar (Kermut) şahan kalesi barajını bekliyoruz.

Aydoğdu – Söğütlü – Beydere – Oylumdere – Kabaktepe - yayılım göletlerini bekliyoruz.

Şiran dere ıslahını bekliyoruz.

## **TURİZM**

Tarihi İpek Yolu üzerinde bulunan, tarihi M.Ö. 3000'e kadar uzanan Gümüşhane tarihi kalıntılar bakımından oldukça zengin bir yapıya sahiptir. İl Genelinde koruma altına alınarak sit alanı ilan elden Süleymaniye Mahallesi ve İmera Manastırı önemli kültürel kalıntılardır.

İlimiz Torul ilçesi Cebeli köyünde bulunan Karaca Mağarası ziyaretçi sayısı bakımından ilimizin turizm çekim merkezidir.

Gümüşhane Süleymaniye Mahallemiz yaz ve kış turizmine açılmalıdır.

Turizm alanları ve hazineye ait tarihi mekanlar yatırımcılara sunulmalıdır.

## **EĞİTİM**

Gümüşhane Üniversitemizin kuruluşunun 2. Yıldönümünde başarılarının ilçelerimizde de görüleceğinden umutluyuz. Her ilçemizde bir meslek yüksek okulu açılması kararlarının alınması, kampüs alanı içerisinde hızla yükselen projeler Gümüşhane Üniversitemizin dikey ve yatay büyümeyi ve rekabet edebilmeyi hedeflediğini göstermektedir.

Başta hükümetimiz olmak üzere, milletvekillerimize, valimize, rektörümüze, belediye başkanımıza teşekkür ediyorum.



## **Beklentiler**

- Kelkit Sağlık Yüksek Okulu açılmalı
- Şiran Anadolu Lisesi açılmalı
- Köse Meslek Yüksek Okulu açılmalı
- Torul Meslek Yüksek Okulu açılmalı
- Kürtün-Özkürtün Meslek Yüksek Okulu açılmalı
- Gümüşhane karayolları 101. Şube şefliği Gümüşhane üniversitesine verilmeli
- Gümüşhane Tedaş genel müdürlüğüne ait binalar Gümüşhane üniversitesine verilmeli.
- Orta vadede, küçük sanayi sitesi Gümüşhane üniversitesi için düşünülerek, Gümüşhane-Torul arasında küçük sanayi sitesi kurulma planı yapılmalı.
- Yeni kurulan Gümüşhane Üniversitesinde öğrenci yurtlarımız çok yetersizdir. 1000 kız 1000 erkek öğrenci yurduna ihtiyacımız vardır.
- İlimiz merkezi ve ilçelerimizde inşaat malzemeleri, gıda ve içecek ürünleri, madencilik ve taş ocakçılığı, mobilya, tarım hayvancılık, el sanatları ve turizm gelişime açık sektörler olarak öne çıkmakta, bu sektörlerin gelişimi ile ilgili hizmetler sektöründe ara elemana ihtiyaç duyulacaktır, bu alanların lise düzeyinde açılacak mesleki bölümlerle geliştirilmesi gerekmektedir.

## **MADENCİLİK, TAŞ VE TOPRAĞA DAYALI SANAYİ**

Gümüşhane metalik madenler açısından oldukça zengindir. Altın, bakır kurşun çinko madenlerinde önemli rezervler bulunmaktadır. Merkez ilçede yer alan Mastra, Arzular, Olucak ve Kaletaş sahalarında ekonomik değere sahip zengin yataklar tespit edilmiştir.

Çimento, Kireç, Mermer ve Traverten, Doğal Taş ekonomik değere haiz hammadde kaynaklarıyla önemli potansiyel arz etmektedir.

Altın Madeni bakımından ilimizdeki yatlardan olan Mastra sahasında Koza Altın İşletmeleri üretime başlamıştır.

Ayrıca; Gümüştaş A.Ş. ve Yıldızlar Grupta üretime geçme çalışmalarını devam ettirmektedir.

## **Beklentiler**

1-Yeni düzenlenmiş olmasına rağmen maden yasası yetersiz kalmıştır. Maden ve taş ocakları sahalarını kapatanlar buralarda 3 yıl içinde çalışmıyorsa, sahanın kapatılması iptal edilmeli ve yeniden ilana çıkarılmalıdır.

2-Taş ocakları ve maden sahalarının mera vasfından çıkarılmaları yıllarca sürmemeli. Taştan ekmek çıkaracak yatırımcıların önleri hızla açılmalıdır. Gerçekçi olmayan mera ve orman kanununun yatırımcıya engel olması kabul edilemez.

## ULAŞIM

- Gümüşhane merkezden ilçelerimize ve komşu illere duble yol çalışmalarını hızlandırmalıyız.
- Karadeniz Limanlarından ve Gümüşhane üzerinden 80'li yıllarda yapılan transit taşımacılık yeniden başlatılmalıdır.
- Gümüşhane madenlerimizin dünya pazarlarına açılması için ilimizden demiryolu geçmesi şarttır. Erzincan-Gümüşhane-Trabzon demiryolu projesinin daha yakın takipçisi olmalıyız. Valiliğimizin yaptırdığı Gümüşhane demiryolu dosyası önemli bir kaynak olarak hazırdır.
- Zigana dağının daha alt kotlarından yeni bir tünel yapılarak, ulusal ve uluslar arası taşımacılıkta ki fırsatı ve şansımızı kullanmalıyız.
- İkisü-Şiran yolu yapımını hızlandırıp bitirmeliyiz.
- Şehir geçişimiz ve çevre yollarımızla ilgili devam eden proje çalışmaları takip edilerek hızlandırılmalıdır.
- Orta vadede köse havaalanımızın hizmete açılması için programa alınmalıdır.

## ORGANİZE SANAYİ BÖLGESİ

Gümüşhane Organize Sanayi Bölgesi Karadeniz Bölgesin Doğu ve Güney doğu Anadolu Bölgesine bağlayan transit yola 850 metre şehir merkezine 15 km. Trabzon Limanına 115 km. Erzincan Demir Yoluna 130 km Erzurum'a 187 km. mesafede 766.143 m<sup>2</sup> alan üzerine kurulu 303.407m<sup>2</sup>'si 2.500 m<sup>2</sup> ile 13.000 m<sup>2</sup> arasında değişen çeşitli büyüklüklerden 57 adet sanayi parselinden oluşmaktadır. Organize Sanayi Bölgemizde 16 parsel yatırımcılara tahsis edilmiş, boş 41 sanayi parseli ise yatırımcıları beklemektedir.

## İHRACAT İTHALAT

Ülkemizin ihracat rakamları 2009 yılı itibariyle 100 milyar doların üzerinde gerçekleştiği; ancak ilimizden yapılan ihracatın bu rakamlar bazında bir anlam ifade etmediği görülmektedir.

İlimizin 2008 – 2009 ithalat ve ihracat rakamlarından da görüleceği üzere ilimiz son sıralarda yer almaktadır.

2008 (\$)		2009 (\$)	
İTHALAT	İHRACAT	İTHALAT	İHRACAT
130.600	7.927	11.400	111.578

## GÜMÜŞHANE İLİNİN GÜÇLÜ VE ZAYIF YÖNLERİ

Güçlü Yanlar	Zayıf Yanlar
<ul style="list-style-type: none"><li>• Zengin maden yatakları</li><li>• Taş ve toprağa dayalı sanayi potansiyeli</li><li>• Toplum tarafından benimsenmiş yerel ürünler (pestil-köme-kuşburnu)</li><li>• Geniş tarım alanlarının varlığı</li><li>• Organik tarım ve hayvancılık projelerinin uygulanması</li><li>• Zengin tatlı su kaynakları</li><li>• Düşük işgücü maliyeti</li><li>• Kültür ve turizm varlıklarının zenginliği ve bunların turizm açısından yüksek potansiyel arz etmesi</li><li>• Üniversite ve araştırma imkanlarının bulunması</li><li>• Organize sanayi bölgesi ve küçük sanayi sitesinin varlığı</li><li>• Tarım ve hayvancılık potansiyelinin zenginliği ve gelişime açık olması</li><li>• Karadeniz Bölgesi ile Doğu, Güneydoğu Bölgelerini Ortadoğu ve Orta Asya'ya Bağlayacak en kısa güzergah üzerinde yer alması</li></ul>	<ul style="list-style-type: none"><li>• Göç</li><li>• Yüksek işsizlik oranı</li><li>• Gelir düşüklüğü</li><li>• Sermaye yetersizliği</li><li>• Kalifiye eleman yetersizliği</li><li>• Yetersiz KOBİ destekleri</li><li>• İnsan kaynaklarının geliştirilmesine yönelik yatırımların eksikliği</li><li>• Girişimcilik ve işletmecilik kültürü eksikliği</li><li>• Karayolu ulaşım altyapısının yetersizliği</li><li>• Demiryolu –Havayolu ve Denizyolu ulaşımı olmayışı</li><li>• Kırsal yerleşimin kendi kendine yetmemesi</li><li>• Arazi kullanımının ve tarımsal işletme yönetiminin etkin olmaması</li><li>• Bölgelerin doğal ve kültürel değerlerinin tanıtılmasındaki yetersizlikler</li><li>• Kentleşme düzeyinin düşük olması</li><li>• Çevre bilincinin eksikliği ve çevre sorunları ile mücadele eksikliği</li><li>• Kırsal alanlarda genç nüfusun azalması</li><li>• Küçük ve çok parçalı tarımsal işletme yapısı</li></ul>

Fırsatlar	Tehditler
<ul style="list-style-type: none"><li>• Komşu iller ve büyük illerle geliştirilen ticari ilişkiler</li><li>• Madenlerin dünya pazarına ulaştırılması imkanları</li><li>• Dünyanın doğal ürünlere ve organik tarım ürünlerine artan talebi</li><li>• Global düzeyde artan turizm hareketleri ve talebin çeşitlenmesi</li><li>• İstikrarlı bir bölge olması</li></ul>	<ul style="list-style-type: none"><li>• Makroekonomik istikrarın bozulması</li><li>• Cazibe merkezlerinin bölge dışında yoğunlaşması</li><li>• Topografik yapının genel olarak dağlık olması ve iklim şartlarındaki olumsuzluklar</li><li>• Yapılan madencilik çalışmalarının çevreye olumsuz etkileri</li></ul>

## GÜMÜŞHANE İLİMİZDE UYGUN YATIRIM ALANLARI

### 1-Tarım ve Hayvancılık Sektörü :

- a-Mera Hayvancılığı
- b-Tatlı su balıkçılığı
- c-Tohumluk yem bitkisi üretimi
- d-Hayvancılıkta Yerli ırktan Kültür ırkına geçilmesi
- e-Organik tarımsal üretim
- f-Tarımsal kooperatifleşme
- g-Arıcılık
- e-Ormancılık
- f-Kuşburnu dut ve ceviz yetiştiriciliği

### 2- İmalat Sanayi Sektöründe

- a-Su ürünleri ve sebze konserveçiliği
- b-Nişasta ve Glikoz üretimi
- c-Orman ürünleri ve kontroplak-yınga levha üretimi
- d-Prefabrike ahşap ev yapımı
- e-Mermer ve doğal taş üretimi
- f-Suni Mermer Üretimi
- g-Gümüşe dayalı süs ve hediyelik eşya üretimi
- h-Alçı ve Alçı esaslı ürünler üretimi
- i-Cerrahi ve Medikal malzeme üretimi
- j-Yöresel Gıda üretimi (Pestil- Köme-Meyve ve Bitki çayları)
- k-Gazbeton ve Ytong tesisi
- l-Su şişeleme tesisi
- m-PVC Profil üretimi
- n-Yatak ve Mobilya sünger üretimi
- o-Taş ve toprağa dayalı sanayi yatırımları
- p-Madencilik yatırımları
- r-Kış ve yayla turizmi için tesis
- s- Transit yola yöresel ürünlerin satılacağı bir çarşı kurulması
- t-Elma sirkesi üretimi
- u-Süleymaniye Kayak merkezi konaklama tesisi

### Gümüşhane İlimizin ilerlemesine yardımcı olacak İl dışı kaynaklı 5 gelişme

- 1-Bölgesel uygulanabilir bir teşvik
- 2-Kamu yatırımlarının yapılması
- 3-Gümüşhane Üniversitesinin desteklenmesi
- 4-İl dışından yatırımcının gelmesi
- 5-Kuşburnu dut ve cevizle destekleme primi verilmesi

## İLİMİZİN GELİŞİMİNDE ÖNEMLİ GÖRDÜKLERİMİZ

- Mesleki eğitime önem verilmelidir.
- Yöresel ürünler işlenerek katma değer oluşturulmalıdır.
- Yerel bazda Ar-Ge çalışmalarına önem verilmelidir.
- Ürünlerin ambalajlama ve pazarlama çalışmaları profesyonel bir şekilde gerçekleştirilmelidir.
- Bölgede üretilen ürünler markalaştırılmalıdır.
- İşletmeler sürekli kendini geliştirmelidir.
- Yurtdışında ve ülke genelinde ki hemşerilerimiz yerel ürün tüketiminde daha duyarlı olmalı.
- Gümüşhane merkezde zafer meydanına alternatifli projeler yapıp, kamuoyu ile paylaşarak ilimize, sosyal, kültürel ve ekonomik katkı sağlayacak hale getirilmeli.
- Yine Gümüşhane eski stadyumunun alternatif projelerle kamuoyuna çıkılıp doğru olan proje ile ilimize kazandırılmalıdır.
- Kamu kurumlarımız mal ve hizmet alımlarında ilimiz esnaf ve tüccarına da teklif vermeli, eşit şartlarda ilimiz tercih edilmelidir.

**2009 / 15199 SAYILI KARARLA**  
**GÜMÜŞHANE İLİNE**  
**SAĞLANAN TEŞVİK UNSURLARI**

- 1- Gümrük Vergisi Muafiyeti**
- 2- Katma Değer Vergisi İstisnası**
- 3- Faiz Desteği**
- 4- Sigorta Primi İşveren Hissesi Desteği**
- 5- Vergi İndirimi**
- 6- Yatırım Yeri Tahsisi**
- 7- Tekstil Konfeksiyon ve Hazır Giyim, Deri ve Deri Mamulleri Sektörlerine Taşınma Desteği**

**16/07/2009 TARİHLİ VE 227290 SAYILI RESMİ GAZETEDE YAYIMLANARAK YÜRÜRLÜĞE GİREN 14/07/2009 TARİH VE 2009/15199 SAYILI YATIRIMLARDA DEVLET YARDIMLARI HAKKINDA KARARA DAYANILARAK ÇIKARTILAN 2009/1 NOLU UYGULAMA TEBLİĞİNE GÖRE GÜMÜŞHANE İLİNE SAĞLANAN TEŞVİK UNSURLARI:**

**IV. Bölgede Bulunan Gümüşhane İline Özgü Muafiyet ve Teşvikler**

**Gümrük Vergisi Muafiyeti**

Teşvik belgesi kapsamındaki yatırım malları ile otomobil ve hafif ticari araç yatırımlarında yatırım dönemi içinde kalmak kaydıyla, CKD aksam ve parçalarının ithali, gemi ve elli metrenin üzerindeki yat inşa yatırımları ile ilgili tekne kabuğu ithali, yürürlükteki İthalat Rejimi Kararı gereğince ödenmesi gereken gümrük vergisinden muaftır.

**Katma Değer Vergisi İstisnası**

3065 sayılı Katma Değer Vergisi Kanunu gereğince, teşvik belgesi kapsamında uygun görülen makine ve teçhizatın ithali ve yerli teslimleri katma değer vergisinden istisna edilir.

**Faiz Desteği**

Talep edilmesi halinde, bölgesel desteklerden yararlanacak yatırımlar için bankalardan kullanılacak en az bir yıl vadeli kredilerden teşvik belgesinde kayıtlı sabit yatırım tutarının yüzde yetmişine kadar olan kısmı için ödenecek faizin kar payının Türk Lirası cinsi kredilerin üç puanı, döviz kredileri ve dövize endeksli kredilerin iki puanı, araştırma ve geliştirme yatırımları ile doğrudan ticari mal üretimine yönelik olmayan, mevcut veya gerçekleştirilecek tesisin katı, sıvı veya gaz gibi atıklarının temizlenmesi veya yok edilmesine yönelik çevre yatırımlarında ise Türk Lirası cinsi

kredilerin beş puanı, döviz kredileri ve dövize endeksli kredilerin iki puanı Hazine Müsteşarlığınca da uygun görülmesi halinde azami ilk beş yıl için ödenmek kaydıyla bütçe kaynaklarından karşılanabilir.

### Sigorta Primi İşveren Hissesi Desteği

- Büyük ölçekli yatırımlar ile bölgesel uygulama kapsamında desteklenen "yatırımlardan, teşvik belgesinde kayıtlı istihdam öngörülerini ile tutarlı olmak kaydıyla;
- a) Komple yeni yatırımlarda 12 nci maddede yer alan işletmeye geçiş tarihinden itibaren sağlanan
- b) Diğer yatırım cinslerinde yatırımın tamamlanmasını müteakip, yatırıma başlama tarihinden önceki son altı aylık dönemde (mevsimsellik özellik taşıyan yatırımlarda bir önceki yıla ait mevsimsel istihdam ortalamaları dikkate alınır) Sosyal Güvenlik İl Müdürlüğüne verilen aylık Prim ve Hizmet Belgesinde bildirilen ortalama işçi sayısına ilave edilen istihdam için ödenmesi gereken sigorta primi işveren hissesinin asgari ücrete tekabül eden kısmı aşağıda belirtilen sürelerde Hazinece karşılanır.

BÖLGELER	31.12.2010 tarihine kadar başlanılan yatırımlar	31.12.2010 tarihinden sonra başlanılan yatırımlar
I	2 YIL	-----
II	3 YIL	-----
III	5 YIL	3 YIL
IV	7 YIL	5 YIL

### Vergi İndirimi

Büyük ölçekli yatırımlar ile bölgesel uygulama kapsamında gerçekleştirilen yatırımlarda, 5520 sayılı Kurumlar Vergisi Kanununun 5838 ve 5904 sayılı Kanunlar ile değişik 32/A maddesi çerçevesinde, Kurumlar veya Gelir Vergisine uygulanacak indirim oranları ile yatırıma katkı oranları aşağıda belirtilmiştir.

Bölgeler	Bölgesel Uygulama		Büyük Ölçekli Yatırımlar	
	Yatırıma Katkı Oranı %	Kurumlar veya Gelir Vergisi İndirim Oranı %	Yatırıma Katkı Oranı %	Kurumlar veya Gelir Vergisi İndirim Oranı %
I	10	25	25	25
II	15	40	30	40
III	20	60	40	60
IV	25	80	45	80

(Not : Yapılan yatırımın %25'ine kadar, 1.000.000-TL yatırımda 250.000-TL'ye kadar destek alabilirsiniz.)

Ancak, teşvik belgesi kapsamında 31/12/2010 tarihine kadar yatırıma başlanması halinde aşağıda belirtilen indirim oranları ile yatırıma katkı oranları uygulanır.

Bölgeler	Bölgesel Uygulama		Büyük Ölçekli Yatırımlar	
	Yatırıma Katkı Oranı %	Kurumlar veya Gelir Vergisi İndirim Oranı %	Yatırıma Katkı Oranı %	Kurumlar veya Gelir Vergisi İndirim Oranı %
I	20	50	30	50
II	30	60	40	60
III	40	80	50	80
IV	60	90	70	90

#### **Yatırım Yeri Tahsisi**

18/02/2009 tarih ve 5838 sayılı Bazı Kanunlarda Değişiklik Yapılması Hakkında Kanun'un 23 üncü maddesi hükmü çerçevesinde Müsteşarlıkça teşvik belgesi düzenlenmiş büyük ölçekli yatırımlar ile bölgesel desteklerden yararlanacak yatırımlar için Maliye Bakanlığınca belirlenen esas ve usuller çerçevesinde yatırım yeri tahsis edilebilir.

5520 sayılı Kanun gereği finans ve sigortacılık konularında faaliyet gösteren kurumlar ve iş ortaklıkları ile 4283 sayılı Yap-İşlet Modeli ile Elektrik Enerjisi Üretim Tesislerinin Kurulması ve İşletilmesi ile Enerji Satışının Düzenlenmesi Hakkında Kanun ve 3996 sayılı Bazı Yatırım ve Hizmetlerin Yap-İşlet-Devret Modeli Çerçevesinde Yapıtırılması Hakkında Kanun kapsamında gerçekleştirilen yatırımlar için yatırım yeri tahsisi desteği öngörülemez.

#### **Tekstil Konfeksiyon ve Hazır Giyim, Deri ve Deri Mamulleri Sektörlerine Taşınma Desteği**

Tekstil, konfeksiyon ve hazır giyim, deri ve deri mamulleri sektörlerinde I inci ve II nci bölgelerdeki illerde faaliyette bulunan işletmelerin IV üncü bölgedeki illere 31/12/2010 tarihine kadar bütünüyle taşınması ve en az 50 kişilik istihdam sağlanması halinde bu tesisler için;

(a) 5520 sayılı Kanununun Geçici 4 üncü maddesi uyarınca Kurumlar veya Gelir Vergisi nakil tarihini izleyen hesap döneminden itibaren 5 yıl süreyle %75 oranında indirimli olarak uygulanır.

(b) Taşınma ile birlikte yapılacak ilave yatırımları da içeren teşvik belgesi kapsamı yatırımlar için yatırım yeri tahsis edilebilir. Sadece taşınma işlemini gerçekleştiren işletmeler için yatırım yeri tahsis edilmez.

(c) Çalışanların asgari ücrete tekabül eden sigorta primi işveren hissesinin tamamı taşınma tarihinden itibaren beş yıl süre ile 20 nci madde çerçevesinde bütçeden karşılanır. Ancak, 31/12/2010 tarihinden önce başlanılan yatırımlarla ilgili olarak yapılacak ilave yatırımlarda çalışan istihdam için yedi yıl süre ile sigorta primi işveren hissesi desteği uygulanır.

- 5084 sayılı Kanun kapsamı desteklerden yararlanmakta olan I inci ve II.inci bölgedeki işletmeler IV üncü bölgeye taşındıkları tarihten sonraki dönem için sigorta primi işveren hissesi desteği uygulamasından yararlanabilirler.



## GÜMÜŞHANE'DE NELER YAPIYORUZ ?

- 1- Kırsal Bögeyiz diyerek isyan etmiyoruz, çalışıyoruz
- 2- Yüksek Eğitimli İnsan yetiştiriyoruz
- 3- Madencilik Sektörümüzle beraber Taş ve Mermercilik başladı gelişiyor
- 4- Çağrı Merkezimiz kuruldu büyüyor
- 5- KOSGEB desteklerini kullanıyoruz
- 6- Tarım Bakanlığımızın %50 hibeli Köy Bazlı Yatırım Projelerini yapıyoruz
- 7- Yöresel Ürünler Sektörümüz gelişiyor
  - a- Organik Pestil-Köme tatlarımızla,
  - b- Kuşburnu ile Dağ Bitkilerimizin Marmelatı, İçecekleri ve Bitki Çaylarıyla iddialıyız
- 8- Gümüşhane Üniversitemiz hızla büyüyor
- 9- Organize Sanayimiz yatırımcıya hazır bekliyor
- 10- Ar-Ge ve İnovasyon yapıyoruz
- 11- Turizmi Geliştirmek için yeni turizm alanları hazırlıyoruz
- 12- Tarım ve Hayvancılıkta Organik Üretime başladık, Hayvancılık Organize Sanayi için çalışıyoruz
- 13- 17. Uluslararası Kuşburnu-Pestil Kültür ve Turizm şenliklerini yapıyoruz
- 14- Başta İstanbul olmak üzere her yıl çeşitli illerimizde tanıtım etkinlikleri yapıyoruz

## GÜMÜŞHANE İLİNİN BAŞARABİLDİKLERİ

Gümüşhane son yıllarda doğal kaynak rezervlerini kullanarak üretim ve istihdam artışı sağlamıştır.

- **1- Yöresel Gıda Üretimi** :Yöresel varlıklarımızı Küresel zenginliğe dönüştürme mücadelesi veriyoruz.

**a- Pestil Köme Dut Pekmezi :** Gümüşhane adına TSE ' den patenti alınarak yirmiye yakın firma tarafından üretim yapılmaktadır. Bu sektör gıda alanında ilimizde üretim ve istihdama katkı sağlayarak gelişme gösteren önemli bir alandır.

**b- Kuşburnu Suyu, Kuşburnu Marmelatı, Meyve ve Bitki Çayları :** Gümüşhane'de yetişen kuşburnu bitkisi cins olarak C vitamini açısından oldukça zengindir. İlimizde Organik üretimle Çayı, Marmelatı ve Meyve Suyu imalatı yapılan kuşburnu bitkisi ilimiz ve ülkemize ekonomik olarak katkı sağlayarak istihdam yaratmaktadır. Gümüşhane'den yapılan ihracat miktarında önemli bir yer tutmakta, ülke ekonomisine katma değer yaratmaktadır.

➤ **2-Organik Tarım ve Hayvancılık :** Kelkit ilçemizde özel sektör tarafından yürütülen organik tarım ve hayvancılık projesi bu ilçemizde tarım ve hayvancılığın gelişmesine ivme kazandırmıştır. Kelkit ilçemizde Hayvancılık Organize Sanayi Bölgesi (OSB) kurulması çalışmaları başlamıştır.

➤ **3-Turizm :**Gümüşhane, Tarihi ipekyolu üzerinde yer alan, tarihte üç medeniyete ev sahipliği yapmış olan bir ildir.

Torul'da Limni ve Arabel gölleri, Karaca Mağarası, Şiran'da Tomara Şelalesi, Kelkit' te Sadak Harabeleri, Kürtün'de Örümcek ormanları, Köse dağı yaylası, Çakırgöl, Beşgöller, Limni ve Artabel Gölleri, Kürtün ve Torul Baraj Göllerimiz, Harşit Çayını gerdanlık gibi süsleyen tarihi köprülerimiz görülmeye değer varlıklarımızdır.

Kış aylarında kayak turizmine, yaz aylarında çim kayağı turizmine hizmet eden Zigana kayak merkezi ve tarihi Süleymaniye Mahallesi,

İpek Yolunu değişik yönlerden gözetleyen yüksek kayalar üzerine inşa edilmiş, kartal yuvasının andıran elliye yakın kale, manastır ve antik kentler bulunmaktadır. Canca Kalesi, Keçikale ve Kov Kalesi gibi.

Kadırga, Kazıkbeli, Erikbeli, Taşköprü, Güvende, Cami Boğazı, Sultan Murat, gibi yaylalarımız, yazın doğal kliması, zengin florası ve bozulmamış ekolojik yapısıyla keşfedilmeyi bekliyor.

➤ **4-Doğal Taş –Mermer :** Doğal taş, Mermer cinsi ve rezervi bakımından ilimiz son derece zengin yataklara sahiptir. Son yıllarda mermer ocakları ve fabrikalarımız çalışmaya, doğal taş yataklarında da üretime başlanmıştır.

➤ **5-Madenler :** Ülkemizin kalınmasında birinci derecede öncelikli bir sektör olan maden rezervi açısından Gümüşhane önemli bir potansiyele sahiptir. Koza Altın İşletmesi üretime başlamış, Gümüştaş ve Yıldız Bakır Madencilik işletmeleri fabrika çalışmaları yıl sonu itibari ile tamamlanacak olup üretime başlamaları ile ilimize istihdam, ülkemize de yüksek katma değer sağlayacaktır.

➤ **6-Organize Sanayi Bölgesi :** Gümüşhane'de altyapısı tamamen bitirilmiş 57 parselli Organize Sanayi Bölgesi, boş bulunan 38 parseli ile yatırımcıları beklemektedir.

➤ **7- Gümüşhane Üniversitesi :** 31 Mayıs 2008 tarih ve 26892 sayılı Resmi Gazetede yayınlanarak kuruluşu onaylanan Gümüşhane Üniversitesi ilimizin kültürel, ekonomik ve sosyal gelişimine katkı sağlayacaktır. 4. Fakülte, 3Yüksek Okul, 8 Meslek Yüksek Okulu, 300 Akademik Personel, 130 İdari Personel,

➤ **8- Köy Bazlı Katılımcı Yatırım Projeleri:** Köy Bazlı Katılımcı Yatırım Projesinden %50 hibe alan 19 projeyi KOBİ'lerimiz, 15 projeyi Kamu Kurumları olmak üzere toplam %50 hibeli 34 proje gerçekleştirilmiştir.

23-24-25 Temmuz 2010

17. Uluslararası Kuşburnu-Pestil Kültür ve Turizm Şenlikleri



27 Temmuz 2010

Gümüştaş Anonim Şirketi İşletme Müdürü Jeoloji Mühendisi Murat MERCİMEK'in odamızı ziyareti



**28 Temmuz 2010**

Yönetim Kurulu Başkanımız İsmail AKÇAY, Meclis Başkanımız Turan TUĞLU, Yönetim Kurulu Üyemiz Elbeyi GERGİN, Meclis Üyemiz Arslan Murat AKÇAY ve Genel Sekreterimiz Lütfi KILIÇ'ın Türkiye Vakıflar Banaksı Gümüşhane Şubesi Müdürü Adem ASLAN ve Türkiye Halk Bankası Gümüşhane Şube Müdürü Sezgin TOK'a hayırlı olsun ziyareti.



**03 Ağustos 2010**

Vali Yardımcısı Mehmet DEMİRAL'in Konya ili Hadim ilçesine tayini çıkması nedeniyle Odamıza veda ziyaretinde bulunması



**03 Ağustos 2010**

AK Parti Malatya Milletvekili Adalet Komisyonu Üyesi Sayın İhsan KOCA'nın Odamızı ziyareti



**06 Ağustos 2010**

Devlet Bakanı Hayati YAZICI, İlimiz Milletvekilleri Prof. Dr. Yahya DOĞAN, Doç. Dr. Kemalettin AYDIN, Valimiz Enver SALİHOĞLU, Belediye Başkanımız Mustafa CANLI'nın odamızı ziyaretleri ve üyelerimizin katılımı ile toplantı yapılması



Ziyaret sırasında Yönetim Kurulu Başkanımız İsmail AKÇAY'ın yaptığı konuşma metni ve Devlet Bakanımıza sunulan dosya

Sayın Bakanım,  
Sayın Valim,  
Sayın Milletvekillerim,  
Sayın Belediye Başkanlarım,  
Sayın Misafirler,  
Özel sektör ve Kamu Sektörünün Sayın Mensupları,  
Sayın Basın Temsilcileri,

Hepinizi Gümüşhane Ticaret ve Sanayi Odası adına saygı ile selamlıyor, hoş geldiniz diyorum.

Sayın Bakanım,

Yoğun programlarınız arasında zaman ayırıp, İlimize ve Odamıza teşekkür ediyor, sizleri ağırlamaktan büyük memnuniyet duyuyoruz.

Sayın Bakanım, Türkiye Ekonomisinin lokomotifi olan, üreten ve istihdam sağlayan özel sektörün temsilcisi Ticaret ve Sanayi Odasını ziyaretiniz özel sektöre verdiğiniz önemi göstermektedir. Özel sektör olarak bize verdiğiniz önemi kamu kurum ve kuruluşlarından da bekliyoruz. Birbirimize karşı güven esas, şüphe istisna olmalıdır.

Başarı merkezi hükümetle beraber Kamu ve özel sektör olarak hepimizin olacaktır.

Sayın Bakanım, değerli konuklar,

Cumhuriyetimizin 100 yılı olan 2023 yılında 500 milyar \$ (doları) aşan ihracat hedefiyle, Dünyanın 10. büyük gücü olmayı hedefleyen Türkiye Cumhuriyeti Devletimizle gurur duyuyoruz.

Bu hedefler büyümek demektir, zenginleşmek demektir. Türkiye olarak zengin olmalıyız ki ; kimseye muhtaç olmayalım. Bunun için iki kişi bir araya geldiğimizde ticaret konuşmalıyız. daha çok girişimci yetiştirip, desteklemeliyiz. Bütün kurum ve kuruluşlar olarak önce Ülke menfaati diyerek, samimiyetle birbirimize güvenerek, hep beraber çalışarak hedeflerimize ulaşacağımıza inancımız tamdır.

Sayın Bakanım, Sayın Konuklar,

Ülkemizde fert başına milli gelir bakımından, Ülke ortalamasının altında bulunan Gümüşhane, gelişmişlik endeksine göre de 71. sırada bulunmaktadır.

Çıkarılmış olduğunuz Teşviklerle hayata tutunmaya çalışan bir İliz. Bazı eleştirilerimize rağmen 5084 sayılı teşvik uygulamasından bir çok insanımız fayda sağlamıştır. 31.12.2009'da birinci uzatması biten 5084 sayılı Teşvikin tekrar 3 yıl daha uzatılması çok doğru ve İlimiz için de gerçekten çok faydalı olmuştur. İlimizde ki halen 9.945 sigortalıdan, 2.760 sigortalı bu yasanın avantajlarıyla istihdam edilmektedir.

Köy Bazlı Kırsal Kalkınma projeleriyle de önemli tesisler kurduk. Mevcutları da geliştirdik. Hayvancılığı geliştirmek ve hibe desteği için İlimizin de içinde bulunduğu DAP (Doğu Anadolu Projesi)' nin GAP (Güneydoğu Anadolu projesi) içine dahil edilmesi de İlimizde hayvancılık için önemli bir destek olacaktır.

Kürtün İlçemizin fındık üretim alanına dahil edilmesi ve destekleme kapsamına alınması İlimizi sevindiren bir karar olmuştur.

Hayalimiz olan Gümüşhane Üniversitemiz kurulmuştur.

Bütün bu güzel hizmetler için başta Hükümetimize, Sayın Bakanlarımıza, İlimiz Milletvekillerine, Valimize, desteklerinden dolayı basınımıza teşekkür ediyoruz.

**Sayın Bakanım; Müsaadelerinizle sektörler bazında beklentilerimizi arz ediyorum.**

- 1- KOSGEB'in Özel sektör desteklerini önemli ve faydalı buluyoruz. Bölgesel ve küresel ekonomik rekabet gücümüzü artıracak KOSGEB desteklerini en iyi şekilde alabilmek için ilimizde KOSGEB İl Müdürlüğü'nün kurulmasını istiyoruz.
- 2- Gümüşhane İlimiz Avrupa Birliği kaynaklarıyla uygulanan İPARD (Katılım Öncesi Kırsal Kalkınma Yatırım Programı Destekleme Projesi) kapsamındaki 41 il arasında yoktur. Genel Bütçe kaynakları ile Gümüşhane ve benzeri ölçekteki illerimize de İPARD benzeri bir proje uygulanmasını talep ediyoruz.

## **TARIM HAYVANCILIK**

### **Beklentilerimiz;**

- 1- Kelkit ilçemizde hayvancılık organize sanayi bölgesi kurulmalı.
- 2- Kelkit-Şiran ve köse ilçelerimizde mera ve hazine yerlerinden tarım ve hayvancılığa uygun araziler, yasal işlemleri yapılarak yatırımcılara sunulmalıdır.
- 3- Köy bazlı kalkınma projelerinden ilimiz önemli ölçüde fayda görmüştür. Tarım bakanlığı köy bazlı kalkınma projeleri, tarım ve hayvancılığa da uygulanarak devam etmelidir.
- 4- Kamu ihale kurumunun (KİK) iptal ettiği Sadak barajının ihalesini bekliyoruz.
- 5- Tersun baraj ve sulama projelerini bekliyoruz.
- 6- Kocapınar (Kermut) şahan kalesi barajını bekliyoruz.
- 7- Aydoğdu – Söğütlü – Beydere – Oylumdere – Kabaktepe - yayılım göletlerini bekliyoruz.
- 8- Şiran dere ıslahının ihalesini bekliyoruz.

## **EĞİTİM**

Gümüşhane Üniversitemizin kuruluşunun 2. Yıldönümünde başarılarının ilçelerimizde de görüleceğinden umutluyuz. Her ilçemizde bir meslek yüksek okulu açılması kararlarının alınması, kampüs alanı içerisinde hızla yükselen projeler Gümüşhane

Üniversitemizin dikey ve yatay büyümeyi ve rekabet edebilmeyi hedeflediğini göstermektedir.

Başta hükümetimiz olmak üzere, milletvekillerimize, valimize, rektörümüze, belediye başkanımıza teşekkür ediyorum.

#### **Beklentilerimiz ;**

- Kelkit Sağlık Yüksek Okulu açılmalı
- Köse Meslek Yüksek Okulu açılmalı
- Torul Meslek Yüksek Okulu açılmalı
- Kürtün-Özkürtün Meslek Yüksek Okulu açılmalı
- Sosyal Bilimler Lisesi açılmalı
- Şiran Anadolu Lisesi açılmalı
- Sanat Merkezi açılmalı
- Gümüşhane karayolları 101. Şube şefliği Gümüşhane üniversitesine verilmeli
- Gümüşhane Tedaş genel müdürlüğüne ait binalar Gümüşhane üniversitesine verilmeli.
- Orta vadede, küçük sanayi sitesi Gümüşhane üniversitesi için düşünülerek, Gümüşhane-Torul arasında küçük sanayi sitesi kurulma planı yapılmalı.
- Yeni kurulan Gümüşhane Üniversitesinde öğrenci yurtlarımız çok yetersizdir. 1000 kız 1000 erkek öğrenci yurduna ihtiyacımız vardır.

#### **MADENCİLİK, TAŞ VE TOPRAĞA DAYALI SANAYİ**

Gümüşhane metalik madenler açısından oldukça zengindir. Altın, bakır kurşun çinko madenlerinde önemli rezervler bulunmaktadır. Merkez ilçede yer alan Mastra, Arzular, Olucak ve Kaletaş sahalarında ekonomik değere sahip zengin yataklar tespit edilmiştir.

Çimento, Kireç, Mermer ve Traverten, Doğal Taş ekonomik değere haiz hammadde kaynaklarıyla önemli potansiyel arz etmektedir.

Altın Madeni bakımından ilimizdeki yataklardan olan Mastra sahasında Koza Altın İşletmeleri üretime başlamıştır.

Ayrıca; Gümüştaş A.Ş. ve Yıldızlar Grupta üretime geçme çalışmalarını devam ettirmektedir.

#### **Beklentilerimiz ;**

**1-**Yeni düzenlenmiş olmasına rağmen maden yasası yetersiz kalmıştır. Maden ve taş ocakları sahalarını kapatanlar buralarda 3 yıl içinde çalışmıyorsa, sahanın kapatılması iptal edilmeli ve yeniden ilana çıkarılmalıdır.

**2-**Taş ocakları ve maden sahalarının mera vasfından çıkarılmaları yıllarca sürmemeli. Taştan ekmek çıkaracak yatırımcıların önleri hızla açılmalıdır. Gerçekçi olmayan mera ve orman kanunu yatırımcıya engel olmaktadır. Bu kanun yatırımcıya fırsat verecek şekilde yeniden ele alınmalıdır.



## ULAŞIM

### Beklentilerimiz;

1. Gümüşhane merkezden ilçelerimize ve komşu illere double yol çalışmalarını hızlandırmalıyız.
2. Gümüşhane madenlerimizin dünya pazarlarına açılması için ilimizden demiryolu geçmesi şarttır. Erzincan-Gümüşhane-Trabzon demiryolu projesinin daha yakın takipçisi olmalıyız. Valiliğimizin yaptırdığı Gümüşhane demiryolu dosyası önemli bir kaynak olarak hazırdır. İlgili Bakanlıklara yollanmıştır.
3. Zigana dağının daha alt kotlarından yeni bir tünel yapılarak, ulusal ve uluslar arası taşımacılıkta ki fırsatı ve şansımızı kullanmalıyız.
4. İkisu-Şiran yolu yapımını hızlandırıp bitirmeliyiz.
5. Şehir karayolu geçişimiz ve çevre yollarımızla ilgili devam eden proje çalışmaları hızlandırılmalı ve standart yollara kavuşmalıyız.
6. Orta vadede köse havaalanımızın hizmete açılması için programa alınmalıdır.

## ORGANİZE SANAYİ BÖLGESİ

Gümüşhane Organize Sanayi Bölgesi Karadeniz Bölgesin Doğu ve Güney doğu Anadolu Bölgesine bağlayan transit yola 850 metre şehir merkezine 15 km. Trabzon Limanına 115 km. Erzincan Demir Yoluna 130 km Erzurum'a 187 km. mesafede 766.143 m2 alan üzerine kurulu 303.407m2'si 2.500 m2 ile 13.000 m2 arasında değişen çeşitli büyüklüklerden 57 adet sanayi parselinden oluşmaktadır. Organize Sanayi Bölgemizde 16 parsel yatırımcılara tahsis edilmiş, boş 41 sanayi parseli ise yatırımcıları beklemektedir.

### Beklentilerimiz;

- 1- Organize Sanayi Bölgesinde şartlı bedelsiz arsa tahsisi yapılmalıdır.

## GÜMÜŞHANE'DE NELER YAPIYORUZ ?

- 1- Kırsal Bölgeyiz diyerek isyan etmiyoruz, çalışıyoruz
- 2- Yüksek Eğitimli İnsan yetiştiriyoruz
- 3- Madencilik Sektörümüzle beraber Taş ve Mermercilik başladı geliyor
- 4- Çağrı Merkezimiz kuruldu büyüyor

- 5- KOSGEB desteklerini kullanıyoruz
- 6- Tarım Bakanlığımızın %50 hibeli Köy Bazlı Yatırım Projelerini yapıyoruz
- 7- Yöresel Ürünlerimizi Küresel Zenginliğe dönüştürüyoruz.
  - a- Organik Pestil-Köme tatlarımızla,
  - b- Kuşburnu ile Dağ Bitkilerimizin Marmelatı, İçecekleri ve Bitki Çaylarıyla iddialıyız
- 8- Gümüşhane Üniversitemiz hızla büyüyor
- 9- Organize Sanayimiz yatırımcıya hazır bekliyor
- 10- Ar-Ge ve İnovasyon yapıyoruz
- 11- Turizmi Geliştirmek için yeni turizm alanları hazırlıyoruz
- 12- Tarım ve Hayvancılıkta Organik Üretime başladık, Hayvancılık Organize Sanayi için çalışıyoruz
- 13- 17. Uluslararası Kuşburnu-Pestil Kültür ve Turizm şenliklerini yaptık
- 14- Başta İstanbul olmak üzere her yıl çeşitli İllerimizde Gümüşhane tanıtım etkinlikleri yapıyoruz



Ziyaret anısına plaket verilmesi



**06 Ağustos 2010**  
**Rize – İkizdere – Ridos Termal Otel**

### **Doğu Karadeniz Master Plan Toplantısına Yönetim Kurulu Başkanımız İsmail AKÇAY'ın katılması**

Rize'nin İkizdere ilçesi Ridos Termal Otel'de yapılan Doğu Karadeniz'de turizm odaklı kalkınma ile turizmin geliştirilmesi ve çeşitlendirilmesi ana hedefi doğrultusunda hazırlanan Doğu Karadeniz Turizm Master Planı'nın 5. Toplantısı'nın sonuç bildirgesi açıklandı.

Türkiye Büyük Millet Meclisi (TBMM) Bayındırlık İmar Ulaştırma ve Turizm Komisyonu Nusret Bayraktar tarafından açıklanan sonuç bildirgesinde şu ifadelere yer verildi:

“Bölgenin turizm amaçlı gelişimine esas teşkil edecek planın sunumu ve plan üzerinde görüşler dile getirilmiştir. Master planın hayata geçirilmesi için yasal ve yönetsel düzenlemeler ile ilgili kurumların yapması gereken genel ve odaksal çalışmalar tartışılmıştır. Kamusal kaynaklardan bölgenin etkin ve verimli yararlandırılması konusuna vurgu yapılmıştır. Halk ve kamu kurum ve kuruluşlarının işbirliği ve halkın sahiplenme bilincine erişmesi için yerel idarelerce yapılması gereken işler ve tanıtımlar konuşulmuştur. Bölgede yılda sadece 15-20 gün konaklayıp, diğer aylarda boş bırakılan yayla evleri nedeniyle ekonomik bir kayıp olduğu, bunu önlemek için devre mülk gibi modellerin düşünülmesi gerektiği belirtilmiştir. Bölgeye gelen turist profiline uygun eleman yetiştirilmesi için üniversitelerimizde ilgili bölümlerin açılmasının uygun olacağı ifade edilmiştir. Çarpık yapılaşmaların önlenmesi için valiliklerin ve yerel yönetimlerin yetkilerini kullanması gerektiği, bunun için projenin bitmesinin beklenmesine gerek olmadığına değinilmiştir. Master planda turizmin bir bütün olarak geliştirilmesi için fiziki altyapılar (ulaşım, konaklama, yeme –içme-eğlence ve rekreasyon altyapısı) ile bir ekolojik turizm türü olan yayla turizminin deniz-kültür-kış ve termal turizm su sporları ile birlikte oluşturulması hedefi dile getirilmiştir. Samsun ilinden başlayarak Artvin ilinde son bulacak, yayla-safari ulaşım aksının rehabilitasyonu ve ilave bağlantılarla güçlendirilmesinin yanında kuzey-güney bağlantılarının sağlanarak hava-deniz-kara ulaşımının ana arterlerine bağlantı öngörülmüştür. Yayla turizminin halkın tüm kesimlerince kabulü ve yöre ekonomisine katkısının en üst düzeye erişmesi için yörede ekolojik, ziraat, hayvancılık, arıcılık ve balıkçılığın geliştirilmesinin hedeflerden

biri olması gerektiği dile getirilmiştir. Yayla, deniz ve kış turizmine imkan veren doğal değerlerin yanında inanç ve kongre turizminin geliştirilmesi, stratejik plan unsuru olarak değerlendirilmiştir. Tarım alanlarının azlığı ve topografik yapısı nedeniyle bölgenin sanayi ve tarımda gelişmesinin zorluklarına dikkat çekilmiş, bölge insanının hizmet sektörüne yatkınlığı da turizm odaklı kalkınmada bir ölçüt olarak öne sürülmüştür. Yeni ve geniş yollar açılması yerine doğayı tahrip etmeden mevcut yolların iyileştirilmesi gerektiği ifade edilmiştir. Doğu Karadeniz yöresel ve yayla yapıları mimarisi ile ilişkisi olmayan çok katlı, betonarme ve çarpık yapılardan kaçınılmasının zorunlu olduğu, yöresel malzemeler kullanılarak yöresel mimariye uygun bir yapılaşmanın bölgenin turizm cazibesini artıracığı fikri benimsenmiştir. Master plan çerçevesinde sahil yolu ve kıyı turizmi ihmal edilmeden düşünülen ikinci yolun kıyı ile bütünleştirilerek değerlendirilmesi gerektiği belirtilmiştir. Aynı gün içerisinde dört mevsimin yaşanabildiği eşsiz coğrafyasının, insanlığın ortak mirası olduğu Doğu Karadeniz insanının tüm insanlığın yararına sunacağı turizm değerlerinin oluşturulması, geliştirilmesi hedefi ile tüm kurum ve kuruluşların ayrı ayrı ve ortaklaşa sürdüreceği çalışmaların bir sonraki toplantıda değerlendirilmesi kararlaştırılmıştır. Bu projenin bölgenin kalkınması ve öncelikli alternatif olduğu vurgulanmıştır. Bölgeye doğrudan hava ulaşımının sağlanması ve bu konuda sorun yaşanmamasının önemi vurgulanarak alternatif ulaşım yolları tartışılmıştır. Projeye samsun, Artvin ve Bayburt illerinin dahil edilmesi kapsamında bu illere söz konusu çalışmaları yapmaları için ödenek ayrıldığı ifade edilmiştir. Özellikle doğanın tahrip edilmemesi yapılacak çalışmalarda koruma-kullanma mantığı içinde hareket edilmesi gerektiği vurgulanmıştır.

Turizmin bölge için taşıdığı özel önem göz önünde tutularak konuya ilgili bütün kurum ve kuruluşlar nezdinde koordine edecek yeni ve özerk yetkili bir birime ihtiyaç duyulduğu ifade edilmiştir.”

## 10 Ağustos 2010

**Vakıflar Bankası Bölge Müdürü Yakup ŞİMŞEK ve Vakıflar Bankası Gümüşhane Şube Müdürü Adem ASLAN'ın Odamızı ziyareti.**



**12 Ağustos 2010**

**İl Afet ve Acil Durum Müdürü Mesut BAYRAK'a hayırlı olsun ziyareti**



**20 Ağustos 2010**

**Türkiye Halk Bankası Gümüşhane Şube Müdürü Sezgin TOK'un Odamızı ziyareti.**



**23 Ağustos 2010**

**Hayvancılık Desteklerinin yetersiz olduğunun Prof. Dr. Veysel EROĞLU (Çevre ve Orman Bakanı) , Nihat ERGÜN (Sanayi ve Ticaret Bakanı), Mehdi EKER (Tarım ve Köyişleri Bakanı) ve Mehmet ŞİMŞEK (Maliye Bakanına) yazılarak taleplerimizin dikkate alınmasını istememiz hakkında.**

Doğu Anadolu Projesi Kapsamında öz sermayeye dayalı, en az 50 baş ve üzeri kapasiteye sahip hayvancılık için verilen hayvan alımında % 40 hibeli, ahır yapımındaki %30 hibeli destek amacına ulaşmamıştır.

Hayvancılığın azaldığı, özellikle kırmızı et ve buna bağlı olarak ta beyaz et fiyatları dengesiz yükselmektedir.

Tarım ve Hayvancılığın gelişmesi, aile işletmelerinin çoğalması için Hayvancılık sektörüne uygulanacak desteklerin başarıya ulaşabilmesi için;

1-Projenin uygulama süresi en az 2015 yılına kadar uzatılmalıdır.

2- Hibe oranı yüzde 50 olmalıdır.

3- Uygulamadaki en az 50 baş hayvan şartının en az 10 veya 20 baş hayvana indirilmesi küçük aile işletmelerinin de yaygınlaştırılmasına olumlu katkı sağlayacaktır.

4- Tarım ve Hayvancılıkla uğraşan girişimcilere besilerinde kullanacakları enerji, su ve yem gibi giderleri ile yanlarında istihdam edecekleri yardımcı elamanların sigorta prim ve Bağ-Kur primleri içinde destek verilmelidir.

**Ülkemizde hayvancılığın gelişmesi için, bu ve buna benzer destekler verilerek hayvancılık sektörü cazip hale getirilmelidir.**

**Sayın Bakanım;**

Yüksek müsaadelerinizle bilgilerinize arz ederim.

İsmail AKÇAY  
Yönetim Kurulu Başkanı

**01 Eylül 2010**

Vakıflar Bankası Gümüşhane Şube Müdürü Adem ASLAN'la Üyelerimizin avantajlı kredi kullanılmasına yönelik protokol imzalanması

