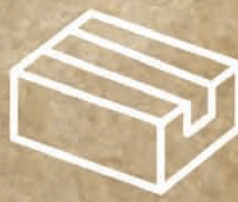




AMBALAJ TESİSİ (KAĞIT KUTU ÜRETİMİ)



ÖN FİZİBİLİTE RAPORU



Bu Rapor, Doğu Karadeniz Kalkınma Ajansı'nın desteklediği "Gümüşhane İlinde Sektörel Fizibilite Çalışmaları" Projesi kapsamında hazırlanmıştır. İçerikle ilgili sorumluluk yararlanıcıya aittir. Doğu Karadeniz Kalkınma Ajansı'nın görüşlerini yansıtmaz.

Bu dokümanda yer alan bilgiler genel içeriklidir ve herhangi bir gerçek veya tüzel kişinin özel durumuna hitap etmemektedir. Doğru ve zamanında bilgi sağlamak için çalışmamıza rağmen, bilginin alındığı tarihte doğru olduğu veya gelecekte olmaya devam edeceği garantisizdir. Hiç kimse özel durumuna uygun bir uzman görüşü almaksızın, bu dokümanda yer alan bilgilere dayanarak hareket etmemelidir.





**AMBALAJ TESİSİ
(KAĞIT KUTU ÜRETİMİ)
ÖN FİZİBİLİTE RAPORU**





ÖNSÖZ

Dünyadaki bilgi, teknoloji ve insan hareketliliğinin baş döndürücü bir şekilde değişim göstermesi, devletlerin yönetim anlayışındaki bakış tarzlarının da farklılaşmasına neden olmaktadır. Günümüzde ticari firmaların ulusal ve uluslararası ölçekte sürdürülebilir rekabet edebilmesini sağlamak, bölgesel ve uluslararası ticaret ve ekonominin gelişmesine katkıda bulunmak amacı ile yatırım planları hız kazanmıştır.

Ülkemizin kalkınmasında girişimciliğin artırılması, girişimci özelliklerinin ve niteliğinin geliştirilmesi son derece önemlidir. Başarılı girişimcilik faaliyetleri ülkede istihdam oluşturmada, ekonomik büyümenin hızlandırılmasında, yeni endüstrilerin ortaya çıkmasında, toplumun değişim ve gelişim sürecinde oldukça işlevseldir. Özellikle, ticari hayatta, dünyada yer edinmiş “Türk Girişimcilik” kültürünün yaşanan bu değişime yaygın ve etkin bir şekilde uyum sağlaması önemlidir.

Kamu ve özel sektör olarak, doğal, ekonomik, kültürel ve teknolojik kaynakların kullanılarak bölgesel fırsatlardan en üst düzeyde fayda sağlanması hedeflenmeli, bu doğrultuda tüm taraflar işbirliği içerisinde kaynakları etkin ve verimli kullanmak için stratejik planlamalar doğrultusunda çalışmalıdır. Yereldeki potansiyelin ortaya çıkarılarak harekete geçirilmesi, Gümüşhane’de yapılacak tüm çalışmalar bölge ve ülke ekonomisine büyük katkı sağlayacağı şüphe götürmez bir gerçekliktir.

Gümüşhane Ticaret ve Sanayi Odamızın hazırlamış olduğu ön fizibilite raporlarının ilimiz ve ülkemiz adına yapacağı katkılar, hem var olan ticari etkinliğimizi artıracığına, hem de 2023 vizyonuna uygun bir perspektifle dünya ekonomileri arasında hedeflerine ulaşma da katkı sağlayacağına inancım tamdır.

Bu duygu ve düşüncelerle, yapılan bu çalışmalara emeği geçen herkese teşekkürlerimi ifade eder; devlet olarak her zaman müteşebbislerimizin yanında olacağımızı da belirtmek isterim.



Okay MEMİŞ

Gümüşhane Valisi





İsmail AKÇAY

*Gümüşhane
Ticaret ve Sanayi Odası
Yönetim Kurulu Başkanı*

Son yüzyılda değişen ekonomik koşulların yarattığı ticari rekabet ortamı, ülkelerin daha fazla üretim yapmalarına ve dünya ekonomik sahasında yer almalarına zorunlu bir imkân sağlamıştır. Küresel dünyanın tüm ticari aktörleri için, var olmanın koşullarını belirleyen en önemli unsur hiç şüphesiz ki, en iyi üretim koşullarıyla, en uygun fiyat olanaklarını sunup, en doğru lojistik imkânlarıyla doğru pazarlara ulaştırarak, insanlığın faydasına katkıda bulunmaktır.

Ülkemiz de, bu minvalde gelecek ticari perspektifini oluşturmak için ve 2023 vizyonuna paralel olmak koşuluyla 500 milyon dolarlık ihracat hedefine bu yollarla ulaşmak hedefindedir. Karadeniz bölgesinin ve ipek yolunun Kafkaslara açılan noktasında yer alan Gümüşhane’de, bu vizyona paralel olarak çalışmalarını yoğun bir şekilde devam ettirmektedir. Gümüşhane Ticaret ve Sanayi Odası olarak, farklı sektörlerde 10 adet fizibilite raporunu hazırlayıp, ilimizin kalkınması ve ülkemize fayda sağlaması adına yatırımcıların imkânlarına sunmaya özen gösterdik.

Yapmış olduğumuz bu fizibilite çalışmalarının müteşebbisler vasıtasıyla yatırıma dönüştürülerek, ilimizde birçok insanın istihdam sağlamasına, üretim kapasitesinin artırılmasına ve bunlara uygun olarak ta ilimizin bir yatırım merkezine dönüşmesine katkı sağlayacağına olan inancımızın tam olduğunu ifade etmek isterim.

Büyük emekler verilen bu fizibilite çalışmalarının hazırlanmasında değerli katkılarını sunan Doğu Karadeniz Kalkınma Ajansına, Gümüşhane Ticaret ve Sanayi Odamızın kadirşinas çalışanlarına, ayrıca bu çalışmalarımızda bizlerden desteğini esirgemeyen tüm kamu kurum ve kuruluşlara minnettarlığımı ifade etmek isterim. Bu ön fizibilite çalışmalarının Gümüşhane’imizde yatırım yapacak işadamlarımıza faydalı olacağına, fikir vereceğine inanıyorum. Hedefimiz gelişen Gümüşhane, kalkınan Türkiye’dir. Hayırlı ve faydalı olmasını diliyorum.





1. ÇALIŞMA ÖZETİ

1.1.YATIRIMIN KONUSU:

Ambalaj Tesisi (Kağıt kutu üretim tesisi)

1.2.ÜRETİLECEK ÜRÜN/HİZMET

Üretimi yapılacak kağıt kutu çeşitleri

Kağıt Ambalaj (21,6x12,5x4 cm) ve Kağıt Ambalaj (24x17,5x3,5 cm)

Ayrıca satışı yapılması planlanan ürünler

Yuvarlak teneke kutu

(Kurulması planlanan tesiste farklı ambalajlarda üretilmesine imkan vardır. Fakat hesaplamalar yukarıdaki varsayım üzerine yapılmıştır.)

1.3. YATIRIM YERİ

Gümüşhane İli Organize Sanayi Bölgesi

1.4.TESİS KAPASİTESİ

Kağıt Ambalaj (21,6x12,5x4 cm) kapasitesi 5.000.000 Adet/Yıl'dır. Kağıt Ambalaj (24x17,5x3,5 cm) kapasitesi de 5.000.000 Adet/Yıl'dır.

1.5. TOPLAM YATIRIM TUTARI

Toplam yatırım tutarı 2.860.098,17 TL'dir.

1.6. YATIRIM SÜRESİ

Yatırım süresi 12 Aydır.

1.7. KAPASİTE KULLANIM ORANI

İlk faaliyet yılı için kapasite kullanım oranı %75 olarak belirlenmiştir.

1.8. İSTİHDAM KAPASİTESİ

İlk faaliyet yılı için 17 kişi olarak belirlenmiştir.

1.9. YATIRIMIN GERİ DÖNÜŞ SÜRESİ

Yatırımın geri dönüş süresi 5,22 yıldır.

1.10. SERMAYENİN KARLILIĞI

Yatırımın karlılığı ilk yıl için %7,74, üçüncü yıldaki karlılığı %17,31'dir.

1.11. İÇ VERİMLİLİK ORANI

İç verim oranı %17,08'dir.

1.12. NET BUGÜNKÜ DEĞER

Toplam NBD(5 yıllık): -1.359.252,73 TL

Toplam NBD(10 yıllık): 1.334.929,06 TL





2. GÜMÜŞHANE'YE GENEL BAKIŞ

GÜMÜŞHANE COĞRAFİ YERLEŞİM ALANI



Şekil 1. Gümüşhane ilinin Türkiye Haritasındaki Konumu

Gümüşhane ili, Doğu Anadolu ile Karadeniz Bölgesi arasında kalan, tarihi ve doğal güzellikleri bir arada barındıran, Doğu Karadeniz Bölgesi sınırları içinde yer alır. Bu ilimiz Çin-Trabzon Tarihi İpek Yolu Güzergâhı üzerinde bulunmaktadır. Gümüşhane ismini, bulunduğu konumda yer alan zengin gümüş madeni ocaklarından alır. Gümüşhane, Doğu Karadeniz Bölgesi'nde 6.575 km² alana sahip bir şehirdir. 38°49' -40° doğu boylamlarıyla 39°50' -40°51' kuzey enlemleri arasında kalan il toprakları; kuzeyden Trabzon, doğudan Bayburt, güneyden Erzincan, batıdan Giresun illeriyle çevrilidir.¹



İl merkezi denizden 1.153 m yükseklikte olup, Harşit Çayı'nın iki yakasında vadi boyunca uzanan bir yerleşimdir. Kürtün, Şiran, Torul, Kelkit, Köse ve Gümüşhane Merkez olmak üzere 6 tane ilçeye sahiptir. **Gümüşhane ili yeryüzü şekilleri bakımından iki farklı özellik göstermektedir. Güney kesiminde yer alan Şiran, Kelkit ve Köse ilçeleri yüksek bir plato özelliği gösterirken, kuzey kesimde yer alan Merkez, Torul ve Kürtün ilçeleri ise dar ve derin vadilerle birbirinde ayrılmış yüksek dağların bulunduğu bir özelliğe sahiptir.**

¹ http://kutuphane.gumushane.edu.tr/media/uploads/kutuphane/files/gumushane_tarihi.pdf





İKLİM (yağış oranı, nem, sıcaklık, rüzgâr vb.)

Konumu açısından Doğu Karadeniz ve Doğu Anadolu iklimlerinin etkisinde kalan ilin Karadeniz kıyılarında yıllık yağış tutarı 1.000-2.500 mm dolayındayken bu değer, Gümüşhane ve Kelkit Vadisi'nde 300-400 mm'ye kadar düşer. Yüzeş şekillerinin Karadeniz'den gelen hava akımları üzerindeki etkisi, bu olguda önemli rol oynar. Yıllık ortalama sıcaklık 9.7°C, en soğuk ay ocak (ort. -2.2°C), en sıcak ay ağustos (ort. 20.0°C), bugüne kadar ölçülen en yüksek sıcaklık 40.0°C (1980), en düşük sıcaklık -23.6°C (1972), 0°C'deki gün sayısı 90-95'tir. Yıllık yağış tutarı (425 mm) ile Türkiye ortalamasının altındadır. En çok yağış düşen aylar mart, nisan, mayıs (ort. 166.0 mm); en az yağış düşen aylar temmuz, ağustos ve eylül'dür (ort. 43.6 mm). Yıllık ortalama yağışlı gün sayısı 95.6 olduđu ilde, kuzeye bakan yamaçlarda, Torul yöresinde yağış daha yüksek, güneyde Kelkit Vadisi'nde (örneğin Şiran) çok düşüktür. Yağışlar kış aylarında kar biçiminde düşer (yılıda ortalama 24 gün kar yağışlı, 35.1 gün karla örtülü, 113 gün donlu). Egemen rüzgâr yönü batı-güneybatıdır.²

TOPRAK VE ARAZİ YAPISI İLE İLGİLİ BİLGİLER

Gümüşhane ilimizde birçok toprak çeşidi bulunmaktadır:

Alüvyal Topraklar: Akarsuların taşıdığı malzemeyi biriktirmesiyle oluşan toprak türüdür. Delta ovaları ve iç kesimlerdeki ovalarda yaygındır. Verimli topraklardır.

Bu topraklar; ildeki akarsuların taşıyarak mansapta depoladıkları materyaller üzerinde oluşan kısmen genç topraklardır. Bitki örtüsü iklime bağılı olarak değişiklik göstermektedir. Buldukları iklime uyabilen her türlü kültür bitkisinin yetiştirilmesine elverişli ve üretken topraklardır. Gümüşhane ilinde bu topraklara daha çok Çoruh Nehri, Harşit Çayı ve Kelkit Çayı boyunca rastlanılmaktadır (Gümüşhane İlinde Doğa Turizmi Master Planı 2013 – 2023, s.43-44).

Kolüvyal Topraklar: Aşınma sonucu dağların eteklerinde biriken toprak türüdür.

Dik yamaçların eteklerinde ve vadi boğazlarında bulunmaktadır (Gümüşhane İlinde Doğa Turizmi Master Planı 2013 – 2023, s.44).

Gri-Kahverengi Podzolik Topraklar: Bu toprak türünde yüzeyde ince bir organik kat ve bunun altında açık renkli mineral toprak bulunur. Alt toprakta kil birikmesi görülür. Toprak reaksiyonu genellikle orta asittir. Bu toprakların kireçlenme ve gübrelenmesi iyi sonuç verir.

Gri-Kahverengi podzolik topraklar; yaprağını döken, kısmen de iğne yapraklı orman örtüsü altında ve değişik ana madde üzerinde oluşmaktadır. VI. ve VII. Sınıf arazilerdeki ve orman örtüsü altında bulunan bu topraklar Merkez İlçe ve Torul'da yayılım göstermektedir (Gümüşhane İlinde Doğa Turizmi Master Planı 2013 – 2023, s.44).

Kahverengi Orman Toprakları: Bu topraklar yüksek kireç içeriğine sahip ana madde üzerinde ve geniş yapraklı orman örtüsü altında oluşmuşlardır. Genellikle mera ve orman olarak kullanılmasına rağmen kuru ve fundalık arazi olarak ta yayılım göstermektedir (Gümüşhane İlinde Doğa Turizmi Master Planı 2013 – 2023, s.44).

Kireçsiz Kahverengi Orman Toprakları: Bu topraklar genellikle yaprağını döken orman örtüsü altında oluşmaktadır. İldeki toprakların çok az bir kısmı işlemeli tarıma ayrılmıştır. % 63'lük kısmı orman, % 11'lik kısmı fundalık, % 17'lik kısmı ise mera arazisidir (Gümüşhane İlinde Doğa Turizmi Master Planı 2013 – 2023, s.44).

Kestane rengi Topraklar: Gümüşhane İlindeki bu toprakların % 92 gibi büyük bir kısmı VII. Sınıf arazilerdir. Genellikle mera, az bir kısımda nadassız kuru tarım olarak kullanılan bu araziler Bayburt, Kelkit ve az bir kısmı da Şiran topraklarındadır (Gümüşhane İlinde Doğa Turizmi Master Planı 2013 – 2023, s.44).

Kahverengi Topraklar: Gümüşhane ilindeki en büyük toprak grubu olan kahverengi topraklar ilin toplam yüzölçümünün % 29'unu kaplamaktadır. Eğimleri dik veya çok dik olan bu topraklar, sığ veya çok sığdır. Büyük bir kısmı Bayburt sınırlarında olan bu toprakların bir kısmı Kelkit, çok az bir kısmı da Şiran sınırlarındadır (Gümüşhane İlinde Doğa Turizmi Master Planı 2013 – 2023, s.44).

² <http://www.nkfu.com/gumushane-ili-hakkinda-bilgi/>





Kireçsiz Kahverengi Topraklar: Gümüşhane ilinde toplam kapladığı alanın % 72'si mera olan arazilerdir.

Tamamına yakını Bayburt üzerinde olup, az bir kısmı da Kelkit'tedir (Gümüşhane İlinde Doğa Turizmi Master Planı 2013 – 2023, s.44).

Sierozemler: İl içindeki bu toprakların tamamı VII. Sınıftır. Orman ve fundalık olarak kullanılan bu topraklar Kelkit'te bulunmaktadır (Gümüşhane İlinde Doğa Turizmi Master Planı 2013 – 2023, s.44).

Yüksek Dağ-Çayır Toprakları: Bu topraklar, orman sınırının yukarısında bulunmaktadır. Toprak genellikle siğ ve taşlıdır. Üzerinde doğal bitki örtüsü oy, saz ve çiçekli bitkilerdir. Soğuk iklimden dolayı verimleri sınırlıdır. İl içindeki bu tür araziler il yüzölçümünün % 17'sini oluşturmaktadır (Gümüşhane İlinde Doğa Turizmi Master Planı 2013 – 2023, s.44-45).

Çıplak Kaya ve Molozlar: Üzerinde toprak örtüsü bulunmayan parçalanmış veya kısmen parçalanmış sert kaya ve taşlarla kaplı sahalardır. Genellikle bitki örtüsünden yoksundurlar. İl genel yüzölçümünün % 3'ünü oluşturmaktadır (Gümüşhane İlinde Doğa Turizmi Master Planı 2013 – 2023, s.44-45).

Irmak Taşkın Yatakları: Akarsuların normal yatakları dışında, taşkın halinde iken yayıldıkları alanları temsil etmektedirler. Genellikle kumlu, çakıllı ve molozlu malzeme ile kaplıdır. Tarıma elverişli olmadıkları gibi üzerlerinde doğal bir bitki örtüsü yoktur. Gümüşhane ilinde bu tür araziler il yüzölçümünün % 0,14'ünü oluşturmaktadır (Gümüşhane İlinde Doğa Turizmi Master Planı 2013 – 2023, s.45).

Arazi ve Orman Varlığı: Gümüşhane ilinin tüm sahası 657.500 hektardır. Bununun 182.306 hektarı ormanlık alan, 113.685 hektarı tarıma elverişli alan, 216.915 hektarı çayır ve mera ve 144.594 hektarı kullanılmayan alandır

BİTKİ ÖRTÜSÜ

Gümüşhane topraklarının % 40'ı çayır ve meralarla, % 26'sı ekili dikili yerler ve % 22'si orman ve fundalıklarla kaplıdır. İlin kuzey kesimi bitki örtüsü yönünden oldukça zengindir. Harşit Vâdisi'nde 1500 m yüksekliklere kadar yapraklı ağaçlardan meydana gelen ormanlarla [Gümüşhane İlinde Doğa Turizmi Master Planı 2013 – 2023, s.45]. kaplıdır. Gümüşhane'nin 2100m rakımına kadar olan kısımlarında çam, köknar, ladin, mazı, meşe, titrek kavak ve özbek kavağı, büyük yapraklı ıhlamur, dağ akça ağacı, aksöğüt, adi ceviz, sakallı kızılbaş, kiraz, yaban elması, mahlep, sarıçam, katran ardıcı, bodur ardıç, boyacı sumacı, erik ılgın, yabani fındık, kuşburnu,, alıç ve birçok odunsu bitki bulunmaktadır. Merkezde; Peygamber çiçeği, ablan otu, başlık otu, saman çiçeği, bodur mazı birçok otsu ve endemik bitki bulunmaktadır.³

YÜZEY ŞEKİLLERİ

İlimiz 657.500 hektarlık yüzölçümü ile Türkiye'nin yüzölçümünün yaklaşık % 0,84'nü oluşturmaktadır. Gümüşhane'nin ünlü yayları da kuzey kesiminde bulunur. Genel itibariyle dağlık ve engebeli bir arazi yapısına sahip olan Gümüşhane İli arazisinin %60'ını dağlar,%29'unu platolar ve %11'ini ovalar teşkil etmektedir. İlin en yüksek noktası 3.331 metre ile Abdal Musa Tepesi'dir.

SU KAYNAKLARI

Gümüşhane ilinin en önemli akarsuları Harşit ve Kelkit çaylarıdır. Harşit çayı, Vauk dağının Kuzey eteklerinden Sifon deresi ismiyle doğmaktadır. Kuzeye doğru akarak Gümüşhane şehir merkezi Torul ve Kürtün ilçelerini geçtikten sonra, Tirebolu'nun 10 km doğusundan Karadeniz'e dökülmektedir. Yaz aylarında debisi düşen çayın, zaman zaman taşıdığı gözlenmektedir. Harşit Çayı üzerinde il sınırlarında Kürtün ve Torul Barajları yer almaktadır. Kelkit Çayı, Yeşilirmak'ın kollarından biridir ve uzunluğu 320 km'dir. Gümüşhane'nin Çimen Dağları'ndan doğup Yeşilirmak'a katılarak Karadeniz'e dökülmektedir. Yerüstü suyunu oluşturan bu akarsuların il çıkışı toplam ortalama debisi 1.306,6 hm³/ yıldır. Akarsuların toplam yüzeyleri ise 642 hektardır. Gümüşhane ilinin başlıca gölleri; Karanlık Göl, Beş Göller, Çakır Göl dür. Diğer küçük göllerle birlikte bu göllerin toplam yüzeyleri 25 hektardır. Gümüşhane ilindeki göletler ise; Köse Göleti, Salyazı Göleti, Kızlarkalesi Göleti, Yuvacık Göleti, Yaylım Göleti, Aşağıalçılı Göleti ve Telme Göleti'dir. Ayrıca Gümüşhane ilinde Kürtün Barajı, Torul Barajı ve Koruluk Barajı mevcuttur. Bu baraj ve göletlerin toplam yüzeyleri ise 756,1 hektardır. Ayrıca 2014 yılında Kelkit ilçesinde hizmete giren Sadak Barajı bölgenin önemli su kaynakları arasında

³<http://www.on5yirmi5.com/dosya/turkiyenin-illeri/29-gumushane-hakinda-genel-bilgi>





yerini almıştır. Yörenin önemli güzelliklerinden birisi de Şiran Tomara şelalesidir[AYDIN H. / GÜFBED/GUSTIJ/ 4(2) (2014) 178].

Diğer Doğal Kaynaklar

Gümüşhane’de yer alan diğer doğal kaynaklar:

Tabiat Parkları: Artabel Gölleri Tabiat Parkı, Limni Gölü Tabiat Parkı, Tomara Şelalesi Tabiat Parkı

Yaylalar: Kadirga Yaylası, Güvende Yaylası, Zigana Yaylası, Kazıkbeli Yaylası, Erikbeli Yaylası/ Kış ve Kayak Sporları Turizm Merkezi, Taşköprü Yaylası, Altıntaşlar (Kalis) Yaylası, Çakırgöl Yaylası/ Kış Sporları Turizm Merkezi, Çağlayandibi Şelalesi,

Mağaralar: Karaca Mağarası

Vadiler: Krom Vadisi, Kromni Vadisi

Harabeler: Santa Harabeleri

Ekonomik ve Fiziksel Altyapı

Hammadde Kaynaklarına Erişebilirlik

Doğu Karadeniz Bölgesinde yer alan Gümüşhane ili, Doğu Anadolu Bölgesi ile Karadeniz Bölgesini birbirine bağlayan geçit özelliğine sahiptir. İl oldukça dağınık yer yapısına sahiptir. Tarihte bu yörede yapılmış savaşların asıl sebebi olarak tarihi bir ticaret yolu üzerinde bulunması ve madenleriyle ün yapmış olması gösterilmektedir.

(http://www.mta.gov.tr/v3.0/sayfalar/bilgi-merkezi/maden_potansiyel_2010/Gumushane_Madenler.pdf)

Yöre metalik madenler açısından önemli zenginliklere sahiptir. Özellikle altın ve bakır kurşun-çinko bölgede önemli yataklar oluşturan başlıca metalik madenlerdir. İldeki önemli altın sahalarından biri Merkez ilçesinde yer alan Mescitli-Mastra altın yatağıdır. İlde çok sayıda bakır-kurşun-çinko yatak ve zuhurları bulunmaktadır. Bunlardan en önemlileri eskiden işletilmiş olan Kırkpavli Cu-Pb-Zn-Au-Ag cevherleşmesidir. İlde endüstriyel hammaddeler olarak çimento hammaddeleri, feldispat, kil, kaolen, kireçtaşı ve barit oluşumları bulunmaktadır. İldeki endüstriyel hammadde oluşumları genellikle Merkez ve Kelkit ilçelerinde yer almaktadır.

(http://www.mta.gov.tr/v3.0/sayfalar/bilgi-merkezi/maden_potansiyel_2010/Gumushane_Madenler.pdf).

Gümüşhane ili, Türkiye’nin önemli maden bölgelerinden biri olup, ilin her tarafının yer altı zenginliğine sahip olmasıyla önemli bir konumda yer almaktadır. İlde altın, gümüş, bakır, kurşun ve çinko, barit ve seramik ve refrakter sanayisinde kullanılan refrakter kil cevheri bulunurken ayrıca, çok sayıda bölgede metalik maden, endüstriyel ve enerji ham madde yatakları mevcuttur.

Kelkit’in Alansa, Gödül, Pernek bölgeleri ile Şiran ilçesinin Norşun bölgesinde linyit kömürü yatakları bulunmaktadır.Torul ilçesinin Gülaçar, Gümüşhane’nin Bahçecik, Köse’nin Övünce ile Kelkit’in Öbektaş ve Aşağı Özlüce mevkiğinde özel sektörcü mermer üretimi yapılmaktadır.

Gümüşhane Organize Sanayi Bölgesi

Gümüşhane Organize Sanayi Bölgesi 18 Mayıs 1998 tarihinde Müteşebbis Teşekkülü, Valilik (İl Özel İdaresi) Ticaret ve Sanayi Odası Kuruluşlarının iştirakiyle oluşturulmuş ve Sanayi ve Ticaret Bakanlığına müracaat edilerek kuruluş ve yer seçimi çalışmalarına başlanmıştır. Yer seçimi özellikle tarıma el verişsiz alanlar tercih edilerek Sanayi ve Ticaret Bakanlığına 2 alternatif alan sunulmuş ve Bakanlık 75 hektar büyüklüğündeki alanı uygun görüldüğünü bildirerek çalışmalara başlanmasını uygun görmüştür. 06.11.2000 tarihinde Bakanlık tarafından onaylanan Kuruluş Protokolü





İlimizde toplam 496 km (305 km Devlet + 191 km İl) yol ağı bulunmaktadır. Devlet ve İl yollarının 450 km'si asfalt (%91), 10 km'si stabilize (%2), 24 km.si toprak (%6) ve 12 km geçit vermez (%1) yoldur. İl sınırları içinde 94 km. bölünmüş yol ağıyla trafiğe açıktır. İlimizde 8.580 m uzunluğunda 16 adet tünel mevcuttur (<http://www.gumushane.gov.tr/ulasim>). Ayrıca şehir içerisindeki yollar hem yayalar hem de araçlar için yetersizdir. Örneğin yeterince kırmızı ışık ve üst geçit bulunmamaktadır. Buna ilave olarak şehir içi ulaşımı sağlayan yolların ciddi bakıma ihtiyacı vardır. Bazı yollar neredeyse tamamen bozuk durumdadır. Şehir merkezinde ciddi bir otopark sıkıntısı mevcuttur. Çünkü şehirdeki alışverişin büyük bir kısmı sadece bir caddeye sıkışıp kalmıştır. Ancak son zamanlarda yapılan trafikte tek yön uygulaması bu sorunu kısmen rahatlatmıştır.

İlde yol standardının yükseltilmesi açısından toprak zeminli ve ham yol oranının azaltılması amacıyla ulaştırma sektörüne gereken önem verilmeli ve yeterli ödenek tahsis edilmelidir.

(<http://www.gumushane.gov.tr/ulasim>).

Gümüşhane İli Yol Uzunlukları ve Sath Cinsleri

| YOL CİNSİ | Beton Asfalt | Asfalt | Stabilize | Toprak | Geçit Vermez | Toplam | Asfalt (%) |
|-------------|--------------|--------|-----------|--------|--------------|--------|------------|
| DEVLET YOLU | 84 | 221 | 0 | 0 | 0 | 305 | 100 |
| İL YOLU | 0 | 145 | 10 | 24 | 12 | 191 | 75 |
| TOPLAM | 84 | 366 | 10 | 24 | 12 | 496 | 90 |

Kaynak: <http://www.gumushane.gov.tr/ulasim>

Gümüşhane'de karayolları dışında demiryolu olarak yakın süreçte Gümüşhane – Trabzon – Giresun hattının yapılması beklenmektedir. Demiryolunun karayolu taşımacılığında en kapasiteli ve ekonomik bir yöntem olduğu kanıtlanmıştır.

(<http://www.gumushane.com/gumushanede-ulasim>).

Hava ve deniz ulaşımı açısından Gümüşhane'ye en yakın il Trabzon; demiryolu yönünden Erzincan'dır. E-97 Uluslar arası karayolu üzerinde bulunan Gümüşhane'nin Trabzon Hava Limanına uzaklığı 100 km, Erzincan demiryoluna uzaklığı ise 130 km dir. Gümüşhane'nin İstanbul'a uzaklığı 1.095 km, Ankara'ya uzaklığı 754 km, Samsun'a uzaklığı 358 km, Bayburt'a uzaklığı 78 km, Diyarbakır'a uzaklığı 527 km, Sivas'a uzaklığı ise 357 km'dir. (Karayolları Genel Müdürlüğü) Bölge Bağlantı Yolu, OSB Erzincan-Bayburt yolu üzerinde bulunmaktadır. 1500 metre uzunluğundaki yeni yapılan bölge bağlantı yolu 2005 yılı Ağustos ayı sonu itibaren tamamen bitirilmiştir (Karayolları Genel Müdürlüğü).

Türk Telekom tarafından; telefon şebekesinin genişletilmesi ve iyileştirilmesine yönelik yatırım ve bakım onarım programları sürdürülmekte olup, bu çerçevede direkli havai şebekeler başta il ve ilçe merkezleri olmak üzere tüm Gümüşhane genelinde belirtilen oranda yeraltından sağlanarak görüntü kirliliği asgariye indirilmiştir. Diğer taraftan santraller arası irtibatları sağlayan fiber optik kablolarda arazi ve yol şartlarının elverdiği durumlarda yine yeraltından çekilmektedir. Yeni yapılacak binalarda bina içi ankastre uygulaması için projelerin kontrolleri yapılmakta, mevcut binalarda da zaman içerisinde oluşmuş ankastre yetersizliği dolayısıyla dışarıda çekilen kabloların görüntü kirliliğini ortadan kaldırmak üzere bina yönetimleri ile görüşülerek ankastrelerin onarımları sağlanmaktadır (GÜMÜŞHANE İLİNDE DOĞA TURİZMİ MASTER PLANI, 2013 - 2023).





SU-ELEKTRİK-DOĞALGAZ ŞEBEKELERİ

Gümüşhane ilinin akarsu şebekesini; Harşit Çayı ve Kelkit Çayı ile bu çayların yan kolları oluşturmaktadır. İl topraklarının güney kesimindeki akarsular Orta Karadeniz bölümünde, Karadeniz'e dökülmektedir. Tüm akarsular kaynaklarını il sınırları içerisinde alırlar. Çimen, Zigana ve Gümüşhane dağlarının zirveleri aynı zaman da su bölümü çizgilerine tekabül etmektedir [*Doğu Karadeniz Kalkınma Ajansı(DOKA)*].

Gümüşhane Belediyesi kentsel su ihtiyacını Harşit Çayı alüvyonlarında açılan 5 adet keson kuyu, Halgent ve Soğukpınar kaynaklarından karşılanmaktadır. İhtiyacın en büyük kısmı kuyulardan alınmakta, kaynaklardan ise az bir miktar temin edilmektedir. İçme suyu arıtma tesisi mevcut değildir. Gümüşhane Belediyesi olarak merkez ilçe mücavir alan sınırları içerisindeki nüfusa hizmet verilmektedir. Şiran Belediyesi kentsel su ihtiyacını akarsu, baraj, gölet, kuyu ve kaynak suyu olmak üzere toplamda 5 kaynaktan karşılamaktadır. Tamamı evsel amaçlı olup sanayi amaçlı su tahsisi bulunmamaktadır. Şiran İlçesinde içme ve kullanma suyu şebekesi sadece Şiran Belediyesi tarafından kullanılıp yaz mevsimlerinde 45.000 kişi kış mevsimlerinde ise 16.500 kişi kullanmaktadır. Torul Belediyesi kentsel su teminini çit deresi ve soğuksu mevkiinde bulunan depolardan sağlanmaktadır. İlçemizde sanayi faaliyetleri gelişmemiş olup cüzi miktarda su tüketimi mevcuttur (*Gümüşhane İli 2015 Yılı Çevre Durum Raporu, 2016*).

Torul Belediyesi; yeraltı su kaynaklarından temin edilen su; çoğunlukla içme suyu olarak kullanılmaktadır. Torul İlçesinde; İçme Suyu temini çit deresi ve soğuksu mevkiinde bulunan depolardan sağlanmaktadır. İlçemizin içme suyu kapasitesi ve potansiyeli yeterli olmaktadır (*Gümüşhane İli 2015 Yılı Çevre Durum Raporu, 2016*). Şiran İlçesinde İçme Suyu temin edilen kaynaklar; Koruluk Barajı, Koruluk Barajı Topuk Suyu, Kekre Deresi Akarsuyu, Bilgili Mahallesi Kuyu Suyu olmak üzere 5 kaynaktır (*Gümüşhane İli 2015 Yılı Çevre Durum Raporu, 2016*).

ARAZİ KULLANIMI

Gümüşhane'nin % 25'ini Tarım Dışı Arazi kullanımı, %25'ini Orman ve Fındıklık, % 33'ünü Çayır ve Meralar, % 17'sini ise Tarım Arazileri oluşturmaktadır. Gümüşhane'de toplam 113.685 hektar tarım arazisi mevcut olup bunun % 39,9'unda tarla tarımı yapılmaktadır. Gümüşhane ilinde 27.943,50 ha. alanda hububat ekimi yapılmakta olup tarım arazileri içerisindeki oranı ise % 61,58'dir.

İlin arazi kullanımı detaylı olarak aşağıda verilmiştir:

| KULLANIM TÜRÜ | ALAN ADI (M2) | TOPLAM ALANA ORANI (%) |
|------------------------------|---------------|------------------------|
| Sanayi parselleri | 573.743 | 60,4 |
| İdari ve Sosyal Hizmet Alanı | 13.086 | 1,4 |
| Mesleki Eğitim Tesis Alanı | 7.206 | 0,8 |
| Arıtma Tesisi Alanı | 16.805 | 1,8 |
| Teknik Hizmet Alanı | 13.103 | 1,4 |
| Spor Alanı | 8.560 | 1,0 |
| Yeşil Alan | 26.802 | 2,8 |
| Rekreasyon Alanı | 19.908 | 2,1 |
| Sağlık Koruma Bandı | 182.700 | 19,1 |
| Ağaçlandırılacak Alan | 33.280 | 3,5 |
| Yollar | 54.307 | 5,7 |
| TOLAM | 949.500 | 100,0 |

Kaynak: Gümüşhane Valiliği Çevre ve Şehircilik İl Müdürlüğü

YAN SANAYİ

Gümüşhane ilinde alüminyum, ambalaj, ormancılık, petrol, otomotiv ve plastik mevcut olan yan sanayi sektörleridir.





DAĞITIM VE PAZARLAMA OLANAKLARI

Gümüşhane, kavşak noktasında yer alması neticesinde transit geçiş konumundadır. Trabzon'a yakın olması Trabzon Limanı'na getirilen ürünlerin kolayca dağıtımını yapılmaktadır. Ayrıca Doğu illerine yapılacak olan dağıtım kanallarında doğrudan kara yolunu kullanarak kolayca yapmaktadır.

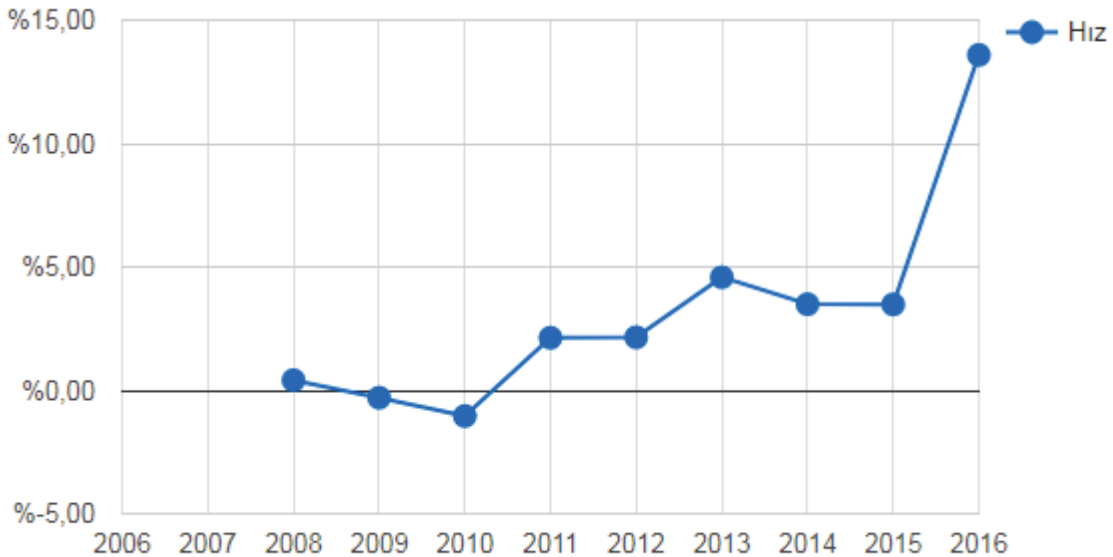
NÜFUS

Ülkemizde ilk nüfus sayımının yapıldığı 1927 yılında 121 bin 797 kişi olan il nüfusu 2016 yılı Adrese Dayalı Nüfus sayımına kadar geçen 89 yıllık sürede nüfusu 172.034 bine ulaşmıştır. Bu nüfusun 87.564'ünü erkekler, 84.470'ini kadınlar oluşturmaktadır. Yüzde olarak ise %50,90 erkek, 49,10 kadınlar oluşturmaktadır. 2016 Yılı Adrese Dayalı Nüfus Kayıt Sistemi sonuçlarına göre Gümüşhane 81 il içinde toplam nüfus itibarıyla 76. sırada yer almaktadır. İlin nüfus yoğunluğu ise km² başına 27 kişidir. İl 2016 yılı Aralık ayı itibarıyla binde 127,4 yıllık nüfus artış hızıyla Türkiye sıralamasında ikinci sıradadır.⁵

YILLARA GÖRE GÜMÜŞHANE NÜFUSU⁶

| YIL | GÜMÜŞHANE NÜFUSU | ERKEK NÜFUS | KADIN NÜFUS | ARTIŞ HIZI | NÜFUS YOĞUNLUĞU |
|------|------------------|-------------|-------------|------------|--------------------|
| 2016 | 172.034 | 87.564 | 84.470 | %13.59 | 27km ² |
| 2015 | 151.449 | 76.770 | 74.679 | %3.48 | 24 km ² |
| 2014 | 146.353 | 74.173 | 72.180 | %3.49 | 23 km ² |
| 2013 | 141.412 | 71.653 | 69.759 | %4.58 | 22 km ² |
| 2012 | 135.216 | 68.466 | 66.750 | %2.15 | 21 km ² |
| 2011 | 132.374 | 67.023 | 65.351 | %2.13 | 21 km ² |
| 2010 | 129.618 | 65.031 | 64.587 | %-1.04 | 20 km ² |
| 2009 | 130.976 | 65.874 | 65.102 | %-0.30 | 20 km ² |
| 2008 | 131.367 | 65.749 | 65.618 | %0.41 | 20 km ² |
| 2007 | 130.825 | 65.261 | 65.564 | | 20 km ² |

NÜFUS ARTIŞ HIZI GRAFİĞİ⁷



5 <http://www.nufusu.com/il/gumushane-nufusu>

6 <http://www.nufusu.com/il/gumushane-nufusu>

7 <http://www.nufusu.com/il/gumushane-nufusu>





GÜMÜŞHANE İLÇELERİN NÜFUSU⁸

| YIL | İLÇE | İLÇE NÜFUSU | ERKEK NÜFUSU | KADIN NÜFUSU | NÜFUS YÜZDESİ |
|------|--------|-------------|--------------|--------------|---------------|
| 2016 | MERKEZ | 58.000 | 29.372 | 28.628 | 33,71% |
| 2016 | KELKİT | 51.132 | 26.138 | 24.994 | 29,72% |
| 2016 | ŞİRAN | 27.116 | 13.758 | 13.358 | 15,76% |
| 2016 | KÜRTÜN | 15.074 | 7.901 | 7.173 | 8,76% |
| 2016 | TORUL | 12.923 | 6.539 | 6.384 | 7,51% |
| 2016 | KÖSE | 7.789 | 3.856 | 3.933 | 4,53% |

| YIL | ALDIĞI GÖÇ | VERDİĞİ GÖÇ | GÖÇ FARKI |
|------|------------|-------------|-----------|
| 2014 | 18.811 | 16.071 | 2.740 |
| 2013 | 16.677 | 11.162 | 5.515 |
| 2012 | 11.166 | 9.001 | 2.165 |
| 2011 | 10.426 | 8.988 | 1.438 |
| 2010 | 8.848 | 10.128 | -1.280 |
| 2009 | 8.681 | 10.444 | -1.763 |
| 2008 | 9.281 | 9.073 | 208 |

GÜMÜŞHANE'DE İSTİHDAM, İŞGÜCÜNE KATILMA VE İŞSİZLİK

Gümüşhane'de işgücüne katılma oranı % 49.9'dur. Bu rakam Türkiye genelinde % 51'dir. Gümüşhane'deki işgücüne katılma oranı Türkiye ortalamasına oldukça yakındır. Türkiye'deki işsizlik oranı % 10.4 iken Gümüşhane'deki işsizlik oranı % 7.2 olarak gerçekleşmiş ve Türkiye ortalamasının önemli ölçüde altında bir işsizlik oranı mevcuttur. İstihdam edilenlerin toplam nüfusa oranı Türkiye'de % 45.7 olarak gerçekleşirken Gümüşhane'de bu oran % 46.3 olarak gerçekleşmiştir. Dolayısı ile Türkiye ortalamasının biraz üzerindedir. Gümüşhane'deki işsizlik oranlarının Türkiye ortalamasının altında olmasının temel sebepleri arasında, inşaat sektöründeki canlılık, istihdam yaratma olanağı fazla olan maden sektörü ve bilişim sektöründeki yatırımların etkisi, toplum yararına çalışma programları ile yaratılan ilave istihdamlar ve üniversitenin kurulması ile birlikte artan yeni yatırımlar gösterilebilir.

Son yıllarda önemli ölçüde istihdam sağlayan yatırımlar da işsizliğin düşük düzeyde kalmasında etkili olmuştur. Örnek verilecek olursa şehirdeki 3 adet maden işletmesi yaklaşık olarak 1000 kişiye istihdam sağlamaktadır. Buna ilave olarak şehirde kurulan çağrı merkezi yaklaşık 500 kişiye istihdam sağlamaktadır. Toplum yararına çalışma programları kapsamında 2014 yılında 1000 kişiye ilave istihdam sağlanmıştır. Gümüşhane merkez ilçesinin nüfusunun 37000 olduğu düşünülürse bu rakamlar oldukça önemlidir. Bütün bu gelişmeler işsizliğin düşük düzeyde gerçekleşmesinde etkili olmaktadır.¹⁰ İlde Sanayi Siciline kayıtlı 265 adet işletme bulunmaktadır. Bu işletmelerde toplam 3.638 kişi istihdam edilmektedir.¹¹ Başlıca sanayi kuruluşları: Kibrit Fabrikası, Çimento Fabrikası, Gümüşkale Kireç Sanayii, Gümüşsu Konsantre Meyve Suyu, Kuşburnu Çayı Tesisleri; ayrıca un fabrikaları, mobilya atölyeleri ile bıçkı-hızır atölyeleridir.

8 <http://www.nufusu.com/il/gumushane-nufusu>

9 <http://www.nufusu.com/il/gumushane-nufusu>

10 <http://gumushanetso.org.tr/dosyalar/GUMUSHANE-EKONOMI-RAPORU.pdf>

11 <http://www.gumushane.gov.tr/sanayi>





Gümüşhane kalkınmada öncelikli iller kapsamına alınması neticesinde son yıllarda çeşitli teşvik unsurlarının katkısıyla ilimizdeki sanayi tesisi sayısında az da olsa artış görülmüştür. İlin sanayi gelişmesinde madencilik, yöresel gıda, mermer ve taş ocakları gibi işletmeler ilimiz sanayisinin geleceği için en önde gelen sektör olarak görülmektedir. Aşağıda istihdam sayıları ve şirketler tabloda gösterilmiştir¹².

| | |
|--|------|
| 0-50 Arası İstihdam Sağlayan Şirket Sayısı | 258 |
| Şirketlerde Çalışan Kişi Sayısı | 1345 |

| SIRA NO | 50'DEN FAZLA İSTİHDAM SAĞLAYAN ŞİRKETLER | İSTİHDAM SAYISI(TAŞERON ÇALIŞANLARI DAHİL) |
|---------|---|--|
| 1 | CENGİZ İNŞAAT SAN.VE TİC. AŞ. ŞTİ | 604 |
| 2 | KOZ ALTIN İŞLETMELERİ A.Ş MASTRA ŞUBESİ | 100 |
| 3 | YILDIZ BAKIR MADENCİLİK SANAYİ AŞ | 425 |
| 4 | GÜMÜŞTAŞ MADENCİLİK VE TİCARET AŞ GÜMÜŞHANE ŞUBESİ | 335 |
| 5 | BEDİRHANMADENCİLİK | 92 |
| 6 | AŞKALE ÇİMENTO SANAYİİ T.A.Ş GÜMÜŞHANE ÇİMENTO FABRİKA ŞUBESİ | 306 |
| 7 | ARVATO BERTELSSMANN (Eski Adı Çağrı Merkezi) | 431 |
| | TOPLAM İSTİHDAM SAYISI | 2293 |

GELİR DAĞILIMI

| | Türkiye | | Kent | | Kır | |
|-------------------------------|---------|------|-------|-------|-------|------|
| Yüzde 20'lik fert grupları | 2012 | 2013 | 2012 | 2013 | 2012 | 2013 |
| Toplam | 100 | 100 | 100 | 100 | 100 | 100 |
| İlk Yüzde 20 | 5,9 | 6,1 | 6,4 | 6,4 | 6,1 | 6,7 |
| İkinci Yüzde 20 | 10,6 | 10,7 | 10,9 | 10,9 | 11,2 | 11,4 |
| Üçüncü Yüzde 20 | 15,3 | 15,2 | 15,3 | 15,2 | 15,9 | 16,2 |
| Dördüncü yüzde 20 | 21,7 | 21,4 | 21,3 | 21,1 | 22,8 | 22,6 |
| Son Yüzde 20 | 46,6 | 46,6 | 46,1 | 16,4 | 44 | 43,3 |
| Gini katsayısı | 0,402 | 0,4 | 0,391 | 0,392 | 0,377 | 0,36 |
| Son Yüzde 20'lik 20 (P80/P20) | 8 | 7,7 | 7,2 | 7,2 | 7,2 | 6,5 |

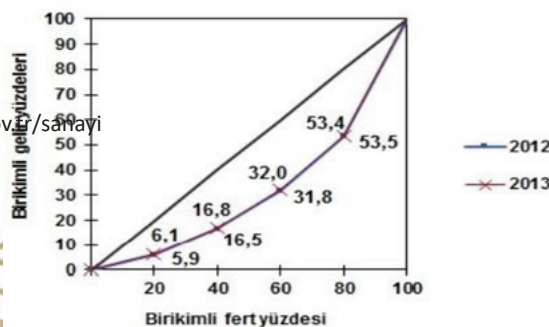
Gelir referans dönemi bir önceki takvim yılıdır.

Tablodaki rakamlar, yuvarlamadan dolayı toplamı vermeyebilir.

(1) Fertler eşdeğer hane halkı kullanılabilir gelirine göre küçükten büyüğe sıralanarak 5 guruba ayrıldığında; "İlk yüzde 20'lik grup" geliri en düşük olan grubu, "Son yüzde 20'lik grup" ise geliri en yüksek olan gurubu tanımlamaktadır.

Kaynak: (Gümüşhane Ticaret ve Sanayi Odası, Türkiye Ekonomisi 2014 Analizi, 2015)

12 <http://www.gumushane.gov.tr/sanayi>





Kaynak: (Gümüşhane Ticaret ve Sanayi Odası, Türkiye Ekonomisi 2014 Analizi, 2015)

Türkiye'deki gelir dağılımı istatistikleri incelendiğinde en düşük gelir grubunda olanlar milli gelirin % 6.1'ini elde ederken, bunu sırası ile % 10.7, % 15.2, % 21.4 ve en yüksek gelir grubunda olanlar % 46.6 şeklinde ortaya çıkmaktadır. Bilindiği üzere tüketici olan ve mal ve hizmetlere talep oluşturan hane halklarının gelir dağılımındaki iyileşmeler aynı zamanda sağlıklı bir ekonominin temel taşı oluşturulmaktadır. Bu manada Türkiye'nin ihtiyaç duyduğu, en alt gelir gruplarının gelirlerindeki iyileşmelerdir (Gümüşhane Ticaret ve Sanayi Odası, Türkiye Ekonomisi 2014 Analizi, 2015).

SOSYAL HİZMETLER

İlde verilen sosyal hizmetler (<https://gumushane.aile.gov.tr/>);

- **Sosyal Yardımlar:** Yoksullukla mücadele alanında strateji geliştirmek, adil bir gelir dağılımını sağlamak amacıyla yoksul ve muhtaç vatandaşlarımızı düzenli sosyal yardımlar ile güçlendirmek, çalışabilir durumdaki sosyal yardım yararlanıcılarının kendi alın terleriyle geçinmelerini sağlamak bu alanda verilen çalışmalardır.
- **Aile ve Toplum Hizmetleri:** Birey, aile ve toplum refahını artırmak amacıyla dezavantajlı kesimler öncelikli olmak üzere tüm toplumu hedefleyen katılımcı anlayışla, adil ve arz odaklı bütüncül sosyal politikalar üretmek, uygulamak ve izlemek hedeflerini taşıyan hizmetlerin verilmesidir.
- **Çocuk Hizmetleri:** Çocuğa yönelik her türlü istismarı engellemek, sokakta yaşayan/çalıştırılan çocukları sokaktan çekerek, rehabilite ederek topluma yeniden kazandırmak, çocuk dostu kentler, mekânlar, kurumlar oluşturulmasını sağlamak, çocuğa karşı şiddetin önlenmesine yönelik toplumsal bilinç ve duyarlılığı artırıcı aktivitelerde bulunmak, çocuklarımızın aile sıcaklığına en yakın ortamda bakımlarını sağlayabilmek, çocukların akademik, sportif, kültürel, sanatsal başarılarını arttırmak için çalışmalar yapmak verilen hizmetlerden sadece birkaçıdır.
- **Engelli ve Yaşlı Hizmetleri:** Yaşlılar için genel müdürlüklere bağlı olan ve olmayan huzurevlerinde verilen hizmetler; engelliler için özel bakım merkezlerinde, umut evlerinde ve genel müdürlüğe bağlı bakım, rehabilitasyon ve aile danışma merkezlerinde verilen hizmetlerdir.
- **Kadına Yönelik Hizmetler:** Ülkemizde kadın erkek eşitliğinin sağlanması, toplumsal yaşamın tüm alanlarında kadınların konumlarının güçlendirilmesi ve kadınlara karşı her türlü ayrımcılığın önlenmesi için politikalar üretmek, strateji geliştirmek, tüm paydaşlarla işbirliği yapmak ve koordinasyonu sağlamak amacıyla verilen hizmetlerdir.
- **Şehit Yakınları ve Gazi İşlemleri:** Şehitlerimizin hatıralarının yaşatılması, şehit yakınları ile gazilerin her türlü mağduriyet ve mahrumiyetten korunması amacıyla; ulusal politika ve stratejilerin belirlenmesini koordine etmek, şehit yakınları ile gazilere yönelik sosyal hizmet ve yardım faaliyetlerini yürütmek, bu alanda ilgili kamu kurum ve kuruluşları ile gönüllü kuruluşlar arasında işbirliği ve koordinasyonu sağlamak verilen hizmetlerdir.





KÜLTÜREL YAPI

Gümüşhane ilinin kültürel oluşumunda kuzey bölgesinde Karadeniz, güney bölgesinde ise Doğu Anadolu etkileri görülür. İlde, kır ve kent yaşamının iç içe olması toplumsal yaşamda geleneksel öğelerin varlığını korumasına yol açmaktadır.

Eski dönemlerde ilin en önemli el sanatlarından biri olan gümüş işlemeciliği, 19. yüzyılda gümüş ocaklarının kapanmasıyla ortadan kalkmıştır. Günümüzde Gümüşhane ili halkının yaptığı başlıca geleneksel el sanatları; dokumacılık, çömlekçilik ve av gereçleri yapımıcılığıdır. Dokumacılıkta, yünün taranarak bükülmesi ile elde edilen iplik kullanılır. Küçük tezgâhlarda bu iplikler kullanılarak kilim, cicim ve ihram dokunur. Kilimlerde çoğunlukla at başı ve bitki motifleri kullanılırken, ihramlarda ise “tetikli zincir”, “Bayburt kordası”, “pirinç deni” gibi adlar alan desenler kullanılır.

KURUMSAL YAPILAR

Gümüşhane ilinde bulunan kurumsal yapılar;

- Devlet Su İşleri Genel Müdürlüğü,
- Gümüşhane Kent Konseyi,
- Çevre ve Şehircilik İl Müdürlüğü,
- Aile ve Sosyal Politikalar İl Müdürlüğü,
- İl Afet ve Acil Durum Müdürlüğü,
- Gençlik Hizmetleri ve Spor İl Müdürlüğü,
- Tapu Müdürlüğü,
- İl Defterdarlığı,
- PTT Başmüdürlüğü,
- Orman ve Su İşleri Şube Müdürlüğü,
- Sosyal Güvenlik Kurumu İl Müdürlüğü,
- İl Sağlık Müdürlüğü,
- İl Emniyet Müdürlüğü,
- İl Milli Eğitim Müdürlüğü,
- Gıda, Tarım ve Hayvancılık İl Müdürlüğü,
- İl Telekom Müdürlüğü,
- Çalışma ve İş Kurumu İl Müdürlüğü,
- İl Kültür ve Turizm Müdürlüğü,
- İl Müftülüğü, Bilim ve Sanayi İl Müdürlüğü,
- İl Afet ve Acil Durum Müdürlüğü,
- Gençlik ve Spor İl Müdürlüğü,
- Kadastro Müdürlüğü, Meteoroloji Müdürlüğü,
- İl Sosyal Hizmetler Müdürlüğü, Tapu Müdürlüğü,
- İl Özel İdaresi, Gümüşhane Belediyesi,
- Çoruh Elektrik Dağıtım A.Ş.,
- İl Nüfus ve Vatandaşlık Müdürlüğü,
- İl Dernekler Müdürlüğü'dür.

3. PAZAR ARAŞTIRMASI VE PAZARLAMA PLANLAMASI

3.1. PAZAR VE TALEP ANALİZİ





3.1.1. SEKTÖRÜN YAPISI VE ÖZELLİKLERİ

Ambalaj, içine konulan ürünü koruyan, en temiz ve en güvenilir koşullarda tüketiciye ulaşmasını sağlayan, taşınmasını ve depolanmasını kolaylaştıran değerli bir malzemedir. Bir ambalajın temel fonksiyonları içermek, korumak, muhafaza etmek, taşımak, bilgi vermek ve satmak olarak özetlenebilir.

Tarih öncesi dönemlerde şarap taşımak amacıyla kilden yapılmış olan amforalar sını ve sevk ambalajın ilk örneklerini teşkil etmektedir. Tüketici ambalajının ilk örneği ise eski Mısır'da parfüm taşımak amacıyla kullanılan cam şişelerdir. Aynı dönemlerde cam ve kil dışında kullanılan bir başka ambalaj çeşidi de tulum olarak bilinmektedir. Ambalaj, ürünlerin dışarıdan gelen etkilere karşı korunmasını, kolay taşınmasını ve depolanmasını sağlamak amacıyla ağaç, cam, metal, plastik, oluklu mukavva, kağıt/karton gibi ana materyallerden oluşan ve böylelikle ürünü tamamlayan çok önemli bir unsurdur. Ambalajlamada ana malzemeler doğrudan kullanıldığı gibi kimi zaman zaman birbirleriyle bağlanarak ya da iki yüzeylerine kaplama yapılarak fleksibl ambalaj olarak da kullanılabilirler. Kullanılan ambalajlama teknikleri ve hangi çeşit ambalajın daha çok tüketildiği, ülkelerin medeniyet seviyelerini de ortaya koyan ayrı bir unsurdur.¹³

Ambalaj çeşitlerini ambalajda kullanılan malzemeler itibariyle 6 bölüme ayırmak mümkündür.

- i. Ahşap Ambalajlar
- ii. Cam Ambalajlar
- iii. Kağıt ve Karton Ambalajlar
- iv. Kompozit Ambalajlar
- v. Metal Ambalajlar
- vi. Plastik Ambalajlar
 - a. Pet (Polietilen teraftalat) Ambalajlar
 - b. PVC (Polivinil Klorür) Ambalajlar
 - c. PP (Polipropilen) Ambalajlar
 - d. PS (Polistiren) Ambalajlar PE (Polietilen) Ambalajlar
 - e. HDPE (Yüksek Yoğunluklu Polietilen) Ambalajlar
 - f. LPDE (Düşük Yoğunluklu Polietilen) Ambalajlar
 - g. PC (Polikarbonat) Ambalajlar

Kağıt ve Karton Ambalajlar

Kağıt ve karton ambalajın üretim kolaylığı ve ekonomikliği bakımından oldukça tercih edilen bir ambalaj türüdür. Bunun yanı sıra kağıt ve karton ambalajın tek başına sertlik, patlama, koruma, nem ve su bariyer değerlerinin yeterli olmadığı durumlar için içine koyulacak ürünlerin özelliklerine göre bu ambalajlar çeşitli işlemlere tabii tutulur.

Metal Ambalajlar

Gıda dışında boya, kimyevi maddeler gibi ürünlerin ambalajlanmasında da metal ambalajlar kullanılır. İçine konulan ürünlerin bozulmaması için çeşitli organik kaplamalar geliştirilmiştir. Alüminyumdan ve çelikten üretilen metal kutular hem gazlı , hem de gazsız içeceklerin ambalajında kullanılır. Metal ambalaj ışık, hava ve suya karşı güçlü bir bariyer oluşturur. Böceklerle ve kemirgenlere karşı yeterli derecede sağlam ve dayanıklıdır. Sterilizasyon için ısıtılabilme ve hemen soğutma yapılabilmesi, uygun laklar kullanılarak gerekli şekilde işleme tabii tutulmuş ise içindeki ürün ile zararlı reaksiyona girmemesi, doğada en kolay yok olan malzeme olması bakımından kullanımı yaygındır. Metal kutular çürüyüp bozulan gıdaların korunması için kullanılan ambalajlardır. Özellikle gıda ve içecek pazarlarında metal ambalaj kullanımı son on yılda 2 kat artmıştır. Metal ambalaj içecek ve gıda, evcil hayvan yemi ambalajı olarak kullanımı artmasıyla beraber, evsel ürünler ve otomotiv sanayinde metal yerini plastiğe bırakmaya başlamıştır. Ambalajlar kullanım alanlarına göre aşağıdaki şekilde sınıflandırılmaktadır¹⁴:

Birincil Ambalaj ya da Satış Ambalajı: Nihai tüketiciye satılırken ürünü çevreleyen ambalajdır. Ürünle doğrudan temas halinde olan ambalajı ve satış birimini tamamlamak için gereken diğer ambalaj bileşenlerini (Kapak, etiket vb.) kapsamaktadır.

İkincil Ambalaj ya da Grup Ambalajı: Satış ortamında kolay taşıma uygulamaları için satış birimlerini derlemek amacıyla kullanılan ambalajdır. Bu işlem, tüketiciye satmak üzere ürünleri gruplandırmak suretiyle yapılabilir (Shrink film, oluklu mukavva kutu vb.).

Üçüncül Ambalaj ya da Nakliye Ambalajı: Taşıma/nakliye esnasında oluşabilecek fiziksel hasarları önlemek için bir

13 Demircioğlu, İ. Ambalaj Sektörü Profili, İstanbul Ticaret Odası Etüt ve Araştırma Şubesi, Şubat 2003.

14 <http://www.ambalaj.org.tr/tr/ambalaj-ve-cevre-ambalaj-nedir.html>





dizi satış biriminin ya da ikincil ambalajların taşınmasını/nakliyesini kolaylaştırmak amacıyla kullanır (Oluklu mukavva kutu vb.).

Türkiye’de ambalaj malzemesi üreten yaklaşık 3000 firma mevcuttur. Bu firmaların büyük çoğunluğu orta ve küçük ölçekli firmalardır. Ambalaj sektöründeki firmalar yoğun olarak İstanbul, İzmir, Bursa, Ankara, Konya, Kocaeli, Gaziantep, Adana, Kayseri ve Manisa’da faaliyet göstermektedir. Sektörde faaliyet gösteren firmalar; plastik, kağıt-karton, metal, cam ve ahşap ambalaj olmak üzere beş ana grupta üretim yapmaktadırlar. Türkiye’de plastik ambalaj üretimi yaklaşık 1,5 milyon tonun üzerindedir. Türk PE ve PP dokuma torbalar ve çuvalar sektörü önemli üretim ve ihrac kapasitesine sahiptir. Kağıt, karton ve oluklu mukavva ürünleri, ambalaj sanayinin önemli sektörlerden biri haline gelmiştir ve ambalaj sanayindeki üretimin büyük bölümü bu sektöre aittir.

3.1.2. PAZARIN BÜYÜKLÜĞÜ VE PROFİLİ

Ambalaj sanayisi sektöründe büyümeyi sağlayan etkenler kentleşme, inşaat ve konut yatırımları, gelişmeye başlayan sağlık hizmetleri sektörü ve Brezilya, Çin, Hindistan ve bazı Doğu Avrupa ülkeleri gibi gelişmekte olan ekonomilerdeki hızlı büyüme olarak sıralanabilir. Gelişmekte olan bölgelerde harcanabilir kişisel gelirden yaşanan artışlar tüketimi artırmakta ve artan tüketim sonucunda ambalaj talebi de yükselmektedir. Örneğin, tüketiciler üzerindeki zaman baskısı nedeniyle çamaşır ve bulaşık makinesi gibi beyaz eşyalarda yaşanan talep artışı, sadece bu eşyaların paketlenmesi için gerekli olan ambalaj talebini değil, bu makinelerin çalıştırılması için gerekli olan ev bakım ürünleri talebini ve dolayısıyla bu ürünler için gerekli ambalaj talebini de artırmaktadır.

2015 yılı dünya ambalaj sanayi ihracatı yaklaşık 261 milyar dolar olmuştur. Bir önceki yıla göre % 9 oranında azalmıştır. Dünya ambalaj ihracatının % 57’sini plastik ambalaj, % 30’unu kağıt-karton ambalaj oluşturmaktadır. Sırasıyla ihrac edilen diğer ambalaj ürün grupları; metal, cam ve ahşap ambalajlardır. Dünyanın en büyük ambalaj ihracatçı ve ithalatçı ülkeleri Çin, Almanya, ABD, İtalya, Japonya ve Fransa’dır.

Türkiye’de ambalaj malzemesi üreten yaklaşık 3.000 firma mevcuttur. Bu firmaların büyük çoğunluğu orta ve küçük ölçekli firmalardır. 53 ambalaj üreticisi iş hacmi bakımından Türkiye’nin en büyük 1.000 şirketi arasındadır. Ambalaj sektöründeki firmalar yoğun olarak İstanbul, İzmir, Bursa, Ankara, Konya, Kocaeli, Gaziantep, Adana, Kayseri ve Manisa’da faaliyet göstermektedir.

Sektörde faaliyet gösteren firmalar; plastik, kağıt-karton, metal, cam ve ahşap ambalaj olmak üzere beş ana grupta üretim yapmaktadırlar¹⁵.

Türk ambalaj sanayi ürünleri ihracatı 2015 yılında 3,74 milyar dolar olmuştur. Ayrıca büyük miktarda ambalaj, ihrac ürünü ambalajı olarak dolaylı yoldan ihrac edilmektedir. Ambalaj sanayi ihracatı son beş yılda yıllık ortalama % 10 oranında artmıştır. Küresel krizden dolayı pazarlarda meydana gelen daralma nedeniyle ambalaj ürünleri ihracatı 2009 yılında yaklaşık % 15 oranında azalmıştır. 2010 – 2015 yılları arasında ise yaklaşık %50 oranında bir artış göstererek 2,47 milyar dolardan 3,74 milyar dolar seviyesine yükselmiştir.

2015 yılında ambalaj sanayi ihracatında % 68’lik payı ile plastik ambalaj ürünleri ilk sırayı almaktadır. Plastik ambalaj ihracatı bir önceki yıla göre % 6,5 azalarak 2015 yılında 2.556 milyon dolar olmuştur. İhrac edilen başlıca plastik ambalaj ürünleri; PP levhalar ve filmler; PE torbalar ve çantalar; PE veya PP şeritlerden örme torbalar ve çuvallardır.

İhrac edilen diğer plastik ambalaj ürünleri; kapaklar, kaplar, damacanalara, şişeler ve benzeri eşyalardır. İhrac edilen diğer önemli ambalaj grubu ise % 21’lik ihracat payı ile kağıt ve karton ambalaj ürünleridir. 2015 yılında kağıt ve karton ambalajların ihracatı 790 milyon dolar olmuştur. İhrac edilen başlıca ürünler, kağıt ve kartonlar, oluklu mukavva, kutular, sandıklar ve diğer ambalajlama kaplarıdır.

Diğer önemli ambalaj grubu, toplam ambalaj sektöründeki % 9’luk ihracat payı ile metal ambalajdır. İhrac edilen başlıca ürünler; alüminyum fiçiler, diğer metal fiçiler, konserve kutularıdır (sert veya katlanabilir kutular dahil). 2015 yılında metal ambalaj ürünlerinin toplam ihracatı 331 milyon dolar olmuştur.

Türkiye’de toplam ambalaj üretiminde en yüksek pay % 70 ile plastik malzemelere aittir. Toplam üretimde mukavva % 9, cam % 14, karton % 8, ahşap % 7, metal % 6 , kompozit % 6 ve kağıt % 1 pay almaktadır.

Türkiye’de toplam ambalaj ithalatında en yüksek pay % 47 ile plastik malzemelere aittir. Toplam üretimde mukavva % 26, cam % 3, karton % 10, ahşap % 1, metal % 6 , kompozit % 5 ve kağıt % 2 pay almaktadır.

Türkiye’de toplam ambalaj ihracatında en yüksek pay % 70 ile plastik malzemelere aittir. Toplam üretimde [15 https://www.ekonomi.gov.tr/portal/content/conn/UCM/uuid/dDocName:EK-051175;jsessionid=ctWweJ7Y6_r0tf5k-CxYV1qCtz79mfQJseZ4EMLshuXCKHpTPekWI-460925342](https://www.ekonomi.gov.tr/portal/content/conn/UCM/uuid/dDocName:EK-051175;jsessionid=ctWweJ7Y6_r0tf5k-CxYV1qCtz79mfQJseZ4EMLshuXCKHpTPekWI-460925342)





mukavva % 9, cam % 1, karton % 4, ahşap % 1, metal % 8, kompozit % 5 ve kağıt % 2 pay almaktadır. Türkiye’de ambalaj malzemeleri toplam tüketimi içinde ortalama olarak; plastik ambalajlar % 33, mukavva % 25, cam % 13, karton % 9 ahşap % 7, metal % 6, kompozit % 5 ve kağıt da % 2 paya sahiptir.

Türk ambalaj sanayi ürünleri 200 üzerinde ülkeye, AB ülkeleri başta olmak üzere Bağımsız Devletler Topluluğu, Doğu Avrupa ve Orta Doğu ülkelerine ihraç edilmektedir. Ülkeler bazında baktığımızda ise 2015 yılında Almanya, İngiltere, Irak, Fransa, İran, İtalya, İsrail, Hollanda, Mısır ve Azerbaycan başlıca ihracat yaptığımız ülkelerdir. 2011 yılında ambalaj sanayi ihracatında Almanya’nın payı % 8, İngiltere’nin payı % 7, Irak’ın payı % 7, Fransa’nın payı % 4,5 ve İran’ın payı % 4 olmuştur.

İthalat Türkiye’nin ambalaj malzemeleri ithalatı 2015 yılında 2014 yılına göre % 12 oranında azalarak yaklaşık 3,2 milyar dolar olmuştur. En önemli ithal kalemleri olan plastik ambalajlar ambalaj ithalatının % 55’ini, kağıt, karton ve oluklu mukavva ambalajlar ambalaj ithalatının % 35’ini oluşturmaktadır. Ambalaj malzemeleri ithalatımızda başlıca ülkeler Almanya, Çin, İtalya, ABD, Güney Kore, Fransa, İngiltere, Polonya, Finlandiya, İspanya ve Belçika’dır. Ambalaj malzemeleri ithalatımızda Almanya’nın payı % 19, Çin %13, İtalya ve ABD %9, ve Güney Kore’nin payı % 5 olmuştur.

Sanayinin boyutuna ve ekonomik önemine rağmen, plastik ambalaj imalatçıları 2 önemli baskı altındadır. Bir yanda hammadde tedarikçileri plastik fiyatlarını belirlemede, diğer yanda özellikle gıda sanayi başta olmak üzere, müşteriler tarafından fiyatların düşürülmesi için büyük baskı uygulanmaktadır. Buna ilaveten, Doğu Avrupa başta olmak üzere birçok ülkede, özellikle imalatçıların daha düşük maliyetlerle kaliteli ekstrüzyon ve baskı imkanına sahip oldukları ve bu nedenle bu ülkelerde rekabetin hızla arttığı bilinmektedir. Diğer taraftan özellikle bariyer malzemeler ve baskı teknolojisi alanlarında Uzak Doğu rekabeti artmaktadır.

Gıda ve İçecek Ambalajları:

- Sakız ve Şekerleme ürünleri,
- Katı ve sıvıyağ ambalajları,
- Peynir ambalajları,
- Baharat ve benzeri toz gıda ürünleri için ambalajlar,
- Süt ve yoğurt gibi süt ürünleri ambalajları,
- Et ve tavuk gibi et ürünleri ambalajları,
- Salata, sandviç ve pastane ürünleri vb. hazır gıda ambalajları,
- Meyve–sebze ambalajları,
- Su, maden suyu, meyve suyu, gazlı içecekler gibi alkolsüz içecek ambalajlarıdır.
- Gıda Dışı Ambalajlar:
- Kozmetik ambalajları,
- Sıvı deterjanlar ve benzeri sıvı temizlik ürünleri için ambalajlar,
- Kimya sanayi ürünlerinin ambalajları (Yapı, deri, tekstil, otomotiv, diğer kimyasallar için ambalajlar),
- Zirai ilaç ambalajları,
- İlaç ve diğer sağlık ürünlerinin ambalajlarıdır.
- Gıda ambalajlarının temel amacı içinde bulundurduğu ürünün bozulmadan, kalite kaybına uğramadan, dış etkilerden koruyarak tüketiciye ulaştırmaktır. Tüm bunların sağlanması ancak gıda bozulma mekanizması çok iyi öğrenildiği takdirde mümkündür. Gıda maddeleri ambalajlanmadığı takdirde %30 kayba uğramaktadır. Bu rakam ambalajlanması halinde %2-3’e inmektedir. Bu aşamada ambalaj seçimi de önemli rol oynamaktadır. Ambalaj seçiminde birinci adım içerisine yerleştirilecek gıdanın nem veya su buharı geçirgenliği, oksijen, gaz geçirgenliği gibi özelliklerinin ve bunlara ait alt katsayılarının iyi seçilmesidir. İkinci adım, gıda işleme yöntemi ve bunun için gerekli özelliklerin aranmasıdır. Üçüncü adımda ulaşım, raf ömrü ve depolama koşullarına uygun bir seçim yapılmalıdır. Raf ömrü, bir ürünün belirli depo koşullarında, satılabilir veya kabul edilebilir koşullarda kalabileceği süreye denir. Bu süre ürünün özelliklerine, ambalaj malzemesinin özelliklerine, ambalaj işlemlerine, depolama ve dağıtım çevresine, hizmet edilen pazara ve fiyata bağlıdır.
- Gıda ambalajları dağıtım zinciri içerisinde yatay ve düşey çarpmalar ile titreşim, istif, deforme olma, delinme, yırtılma, kırılma gibi mekanik ve/veya yüksek veya düşük ısı, basınç, ışık, su gibi iklimsel hasarlarla karşılaşabilirler. Ambalajın en önemli işlevi gıdayı kalitesinden ödün vermeden, taze olarak tüketiciye ulaştırmaktır. Bu nedenle seçilecek ambalajın gıdanın özgün yapısına ve hassasiyetine uygun olması gerekmektedir. Ambalaj, gıdanın aroma ve kokusunu hiçbir şekilde etkilemeyecek bir yapıda olmalıdır. Seçilen malzemenin gıda içerisinde çözünebilir olması ve toksik etkilerinin bulunmaması şarttır.





- Gıda ambalajlarının basımında dikkat edilmesi gereken hususlar ise şu şekildedir:
- Baskı Mürekkebi ile Gıdanın doğrudan teması olmamalı,
- Mürekkep Tabakası ile Ürün arasında fonksiyonel bir bariyer bulunmalı, (Alüminyum folyo vb.)
- Doğru mürekkep seçilerek migrasyon en aza indirilmeli,
- Dolum maddesi ve dolu ambalajın tüketicideki kullanımı göz önünde bulundurulmalı,
- Kuruma ve sertleşme kontrolleri yapılmalıdır.

ve et ürünlerinin ambalajlanmasında uygulanması gereken ayrı kurallar bulunmaktadır. Et ve et ürünleri çok hızlı ve kolay bozulan gıda ürünleridir. Dolayısıyla tüketiciye hijyenik olarak üretilip paketlenerek ulaştırılması şarttır. Bu ürünlerde ambalajlama ikici sırada yer alır birinci önemi üretim safhasının hijyenik olması oluşturur. Hijyenik olarak üretilmiş olan et ürünü belirli ısılarda işlenir ve korunur en son olarak da ambalajlanır. Etin asıl bozulma nedeni aeroben bakterilerdir. Bunların engellenmesi için aeroben bakteri içermeyen vakumla paketlenmiş et her zaman daha sağlıklıdır. Ette dikkat edilmesi gereken dört ana konu vardır:

Ph değeri: Ne kadar yüksek olursa bakteriler o kadar hızla gelişebilir.

aW değeri: Bu değer 1.0'a ne kadar yakın olursa bakteriler o kadar hızlı gelişirler.

Isı: Et ambalajlanmadan önce -1,5 ile 0 santigrat derece arasında bulundurulmalıdır. Çünkü ambalajlandıktan sonra da bu ısıda muhafaza edilecektir. Isının düşüklüğü mikroorganizmaların gelişimini negatif yönde etkilemektedir.

Oksijen mevcudiyeti: Mikroorganizmaların gelişmesi oksijen seviyesinin sınırlandırılmasıyla mümkündür. Kullanılacak olan ambalaj malzemesi ürün tarafından tüketilen oksijen ile bu malzemeden geçecek oksijen arasında dengeyi sağlayacak şekilde seçilmelidir.

3.1.3. TALEBİ ETKİLEYEN UNSURLAR

Türk ambalaj sektörü kalitede dünya standartlarına ulaşmıştır. ISO 9000, ISO 14001 ve ISO 22000 alan firma sayısında önemli bir artış vardır. Sektörde araştırma ve geliştirme ve bu bağlamda yapılan ambalaj tasarımları dünya çapında rekabet edebilmek için büyük önem kazanmış durumdadır.

Kağıt ve madeni ambalaja yönelik talebin artması konusunda aşağıdaki hususların önem taşıdığı düşünülmektedir.

1. Üretilecek kağıt ambalajın pestil ve köme üreticileri dışında diğer gıda üreticilerine satılması. Gümüşhane'de pestil ve köme satışı dışında da gıda üretimi yapılmaktadır. Dayanıklı gıda üretimi yapan firmalara hizmet verilebileceği gibi dayanıksız tüketim malları için de ambalaj hizmeti verilebilir. Özellikle butik üretim yapılan gıda çeşitlerine butik ambalajlar ile önemli bir pazarlama desteği sunulacaktır. Kurulacak olan ambalaj fabrikası bölgedeki birçok üreticiye katkı sağlayacaktır.
2. Karadeniz ve Gümüşhane'nin artan popülaritesi ve turizm: Her geçen yıl daha da popüler hale gelen Karadeniz ve Gümüşhane bölgesine daha çok turist ziyareti gerçekleşmektedir. Bu durum satış oranlarını önemli şekilde arttıracaktır. Turistlerin hem yemek hem de hediyelik olarak talep gösterecekleri butik ambalajlı ürünler önemli bir gelir imkanı sunacaktır.
3. Butik ürünlere olan talebin artması: Butik ürünlere olan talep her geçen gün artmaktadır. Ürünün pazarlanmasında ise ambalajın çok büyük etkisi vardır. Öyle ki bazen ürünler sırf ambalajı nedeniyle dahi satın alınmaktadır. İşte bu noktada ambalaj üretiminin kısa, orta ve uzun vadede önemli etkileri ve bölgeye katkıları olacaktır.
4. İhracı yapılacak olan ürünlere olan katkısı: Ambalaj ve ambalaj kalitesi Gümüşhane'de üretilen ürünlerin ihracatında da önemli bir katkı sağlayacaktır. Yöresel ve butik ürünler sadece bölgeye gelen turistler için değil Türkiye dışındaki ülkelerde yaşayanlar tarafından da talep edilebilmektedir. Bu noktada güvenilir, ürünü koruyan ve albenisi yüksek butik ambalajlar pestil, köme ve diğer ürünlerin ihracatına önemli katkılar sağlayacaktır.
5. Gümüşhane'de üretilen ürünlerin tüm Türkiye'ye ulaştırılması: Gümüşhane'de üretilen yerel ürünler Türkiye'nin birçok noktasında satılabilir. Ancak bunun için doğru ambalajlama, dayanıklılık ve yüksek kalite standartları gerekmektedir. Üretim kalitesinde ortaya çıkacak olan gelişmeler ise yeterli değildir. Bu gelişmelerin ambalaj teknolojisi ile de desteklenmesi gerekmektedir.

3.1.4. REKABET YAPISI VE RAKİPLERİN ÖZELLİKLERİ





Kağıt sektörünün rekabet gücünü zayıflatan en önemli unsur üretim maliyetlerinin yüksekliğidir. Bu nedenle, sektörün ana hedefi malzemeyi, enerjiyi, insan kaynaklarını ve zamanı verimli kullanmaktır. Sektördeki çalışmaların ve araştırmaların önemli bir kısmı bu hedefi gerçekleştirmeye yöneliktir.

1990'lı yılların ortasına kadar sektör, kamu hakimiyetinde olması nedeniyle uzun yıllar dış rekabete kapalı kalmıştır. Avrupa Birliği gümrük süreci ve özelleştirmeler ile birlikte sektör, yeni ve rekabetçi bir döneme girmiştir.

Türkiye ambalaj sanayi hızlı gelişen bir sektördür. Hızlı kentleşme, nüfus artışı, yaşam standartlarının yükselmesi, kadınların iş hayatına katılımındaki artış, tüketim alışkanlıklarındaki değişimler, alışveriş merkezlerinin yaygınlaşması ile perakende alışveriş eğiliminin artması, tüketim ürünlerine olan talep artışı ve ihracatın artması sektörün hızlı gelişmesindeki başlıca etkenlerdir.

Türkiye'de ambalaj malzemesi üreten yaklaşık 3000 firma mevcuttur. Bu firmaların büyük çoğunluğu orta ve küçük ölçekli firmalardır. Ambalaj sektöründeki firmalar yoğun olarak İstanbul, İzmir, Bursa, Ankara, Konya, Kocaeli, Gaziantep, Adana, Kayseri ve Manisa'da faaliyet göstermektedir.

Sektörde faaliyet gösteren firmalar; plastik, kağıt-karton, metal, cam ve ahşap ambalaj olmak üzere beş ana grupta üretim yapmaktadırlar. Türkiye'de plastik ambalaj üretimi yaklaşık 1,5 milyon tonun üzerindedir. Türk PE ve PP dokuma torbalar ve çuvallar sektörü önemli üretim ve ihrac kapasitesine sahiptir.

Kağıt, karton ve oluklu mukavva ürünleri, ambalaj sanayinin önemli sektörlerden biri haline gelmiştir ve ambalaj sanayindeki üretimin büyük bölümü bu sektöre aittir. Türkiye gelişmiş bir cam sanayine sahiptir. Cam sanayinde, Türkiye Şişe ve Cam Fab. A.Ş. iç pazara hakim durumdadır ve Anadolu Cam, cam ambalaj ihracı yanı sıra ambalaj üretim teknolojileri de ihrac etmektedir. Cam ambalaj, geri dönüşümün büyük önem kazandığı günümüzde, özellikle gıda sektöründe kullanılmaktadır.

Gümüşhane'deki pestil ve köme üreticileri ambalaj malzemelerini dışarıdan temin etmektedirler. Bu durumda maliyetleri arttırmaktadır.

Bu alanda çalışan irili ufaklı bir çok firma mevcuttur. Aynı zamanda merdiven altı çalışan ve kayıt dışı üretim yapıp satan firmalarda bulunmaktadır. Bu nedenle yoğun bir rekabet ortamı vardır. Ürünlerin kalitesi ve belgeli olmaları son derece önem arz etmektedir. Gümüşhane'de bu konuda büyük ölçekli ve profesyonelce çalışan kurumlar bulunmamaktadır.

3.2.PAZARLAMA PLANI

3.2.1. HEDEF PAZAR VE ÖZELLİKLERİ

Bu yatırımda hedef Pazar öncelikli olarak Gümüşhane ve çevre illeridir. Bu pazarın özellikleri;

Gümüşhane ilinde bu türden bir yatırım yoktur. Bu ihtiyacı hisseden ve talep eden işletmeler ambalaj ihtiyaçlarını dışarıdan temin etmektedirler. Bu durumda maliyetlere doğrudan etki etmektedir.

Ürünler ambalajlı olarak pazara sunulmaktadır. Butik üretim ve toptan üretim gerçekleştirilmektedir. Ambalaj kalitesi ve çeşidi büyük önem arz etmektedir.

3.2.2 HEDEF MÜŞTERİ GRUBU VE ÖZELLİKLERİ

Öncelikli hedef müşteri grubumuz pestil ve köme üreticileri ile perakende satış yapan mağazalardır. Ayrıca butik üretim ve satış yapan firmalarda da öncelikli hedef kitlesi arasında yer almaktadır.

Bölgedeki pastahaneler ve unlu üretim yapan firmalarda hedef müşteri grubumuzu oluşturuyor. Bu müşterilerin özelliği daha çok buldukları illerde üretim yapmalarıdır.





Pestil ve köme üreticileri de son yıllarda farklı illerde de satış yapma noktasına gelmişlerdir. Buradan hareketle il dışında satış yapan firmalara da farklı tarz ve dizaynda ambalaj çeşitleri sunulabilir. Bu yönde bir ihtiyaç mevcuttur.

Pestil ve köme satışı da dijital pazarlama noktasında bir gelişme içindedirler. Farklı illerden yaşayan kişiler internet ile bu ürünlere erişmek istemektedirler. Online satış yapan firmalarda bu konuda bir hedef müşteri kitlesi oluşturmaktadır. Bu yönde satış arttıkça ambalaja olan talep de artacaktır.

Pestil ve Köme üreticileri yoğun bir şekilde kağıt kutular kullanmaktadırlar. Bununla birlikte zaman zaman madeni kutularda kullanılmaktadır. Bu yatırımda metal kutuların üretimi için yatırım tutarının 700.000 € civarında olması ve verimli bir çalışma için yüksek miktarlarda üretim yapılması gerektiğinden; bu yüksek miktardaki üretimin karşılığı bölgedeki talebin çok üstünde kalmaktadır. Türkiye’de bu konuda çalışan üç büyük üretici bulunmaktadır. Bu nedenle yatırım kapsamında metal kutu imal makineleri yapmak yerine; metal kutu temini için metal kutu üreticileri ile uzun süreli antlaşmalar yapmak daha anlamlıdır.

3.2.3. İLK FAALİYET YILINDA HEDEFLENEN SATIŞ DÜZEYİ

| Kapasite Kullanım Oranına Göre Yatırım Sonrası 1. Yıllık Satış Düzeyi (Aylık) | | | | | | | | | | | | | | |
|---|-------|------------|------------|------------|------------|------------|------------|------------|------------|------------|------------|------------|------------|--------------|
| Ürünler/Ayılar | Birim | 1 | 2 | 3 | 4 | 5 | 6 | 7 | 8 | 9 | 10 | 11 | 12 | Toplam |
| Kağıt Ambalaj (21,6x12,5x4 cm 500 gr) | Adet | 312.500,00 | 312.500,00 | 312.500,00 | 312.500,00 | 312.500,00 | 312.500,00 | 312.500,00 | 312.500,00 | 312.500,00 | 312.500,00 | 312.500,00 | 312.500,00 | 3.750.000,00 |
| Madeni Ambalaj | Adet | 7.500,00 | 7.500,00 | 7.500,00 | 7.500,00 | 7.500,00 | 7.500,00 | 7.500,00 | 7.500,00 | 7.500,00 | 7.500,00 | 7.500,00 | 7.500,00 | 90.000,00 |
| Kağıt Ambalaj (24x17,5x3,5 cm 1000 gr) | Adet | 312.500,00 | 312.500,00 | 312.500,00 | 312.500,00 | 312.500,00 | 312.500,00 | 312.500,00 | 312.500,00 | 312.500,00 | 312.500,00 | 312.500,00 | 312.500,00 | 3.750.000,00 |

3.2.4. İLK FAALİYET YILINDA HEDEFLENEN SATIŞ FİYATI

Madeni ambalaj tesisi kurmak yüksek maliyetler içermektedir. Yatırımı yapmak verimli değildir. Bu konuda üretim yapan belli başlı 3 büyük firma bulunmaktadır.

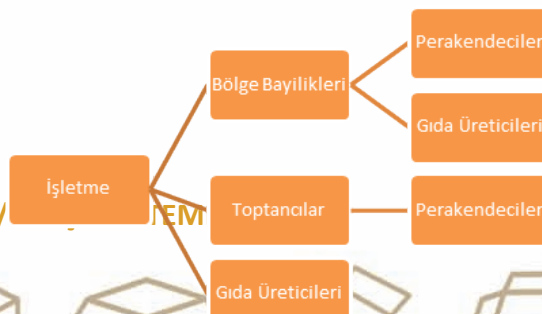
Gıda üretimi yapan bir firmanın madeni ambalaj tesisi açması anlamlı bir sonuç getirmemektedir. Bu nedenle ihtiyaç duyulan madeni ambalajların dışarıdan alınarak getirilmesi daha doğrudur.

Madeni ambalaj ürünlerin talep edilmesinde büyük bir etki yaratmaktadır.

| Birim Satış Fiyatı | | |
|--|-------|--------------------|
| Ürünler | Birim | Birim Satış Fiyatı |
| Kağıt Ambalaj (21,6x12,5x4 cm 500 gr) | Adet | 0,26 |
| Madeni Ambalaj | Adet | 3,50 |
| Kağıt Ambalaj (24x17,5x3,5 cm 1000 gr) | Adet | 0,39 |

Gümüşhane ilinde kurulması planlanan “Kağıt ve Madenib Gıda Ambalajının ürün satışlarının doğrudan pazarlama elemanı vasıtasıyla fabrikadan yapılacağı öngörülmüştür. İşletmenin ilerleyen yıllarında dağıtım ağına toptancılara ve bölge bayiliklerine ulaştırılması hedeflenmektedir. Ürünler Toptancılar ve bölge bayilikleri vasıtasıyla gıda üreticileri ve perakendecilere ulaştırılacaktır.

3.2.6. PAZARLAMA/





| Aylar | Aktivite 1 | Tutar | Aktivite 2 | Tutar2 | Toplam |
|-------|------------------------------------|-------|---------------------|--------|--------|
| 1 | Kartvizit | 1000 | Müşteri Ziyaretleri | 1000 | 1.000 |
| 2 | Katalog | 5.000 | Müşteri Ziyaretleri | 1000 | 3.000 |
| 3 | İnternet Sitesi ve Kurumsal Kimlik | 3.000 | Müşteri Ziyaretleri | 1000 | 2.000 |
| 4 | Yerel TV Reklamları | 2.000 | Müşteri Ziyaretleri | 1000 | 1.500 |
| 5 | Müşteri Ziyaretleri | 1000 | Müşteri Ziyaretleri | 1000 | 1.000 |
| 6 | Müşteri Ziyaretleri | 1000 | Müşteri Ziyaretleri | 1000 | 1.000 |
| 7 | Müşteri Ziyaretleri | 1000 | Müşteri Ziyaretleri | 1000 | 1.000 |
| 8 | Müşteri Ziyaretleri | 1000 | Müşteri Ziyaretleri | 1000 | 1.000 |
| 9 | Müşteri Ziyaretleri | 1000 | Müşteri Ziyaretleri | 1000 | 1.000 |
| 10 | Müşteri Ziyaretleri | 1000 | Müşteri Ziyaretleri | 1000 | 1.000 |
| 11 | Müşteri Ziyaretleri | 1000 | Müşteri Ziyaretleri | 1000 | 1.000 |
| 12 | Müşteri Ziyaretleri | 1000 | Müşteri Ziyaretleri | 1000 | 1.000 |

3.2.7. KURULUŞ YERİ SEÇİMİ VE ÇEVRESEL ETKİLER

Kuruluş yeri büyüklüğü olarak 1 dönüm kapalı alan öngörülmüştür.

Kuruluş yeri olarak Gümüşhane ili OSB'si seçilmiştir. OSB'nin altyapıya sahip olması, üretici firmaların ve potansiyel müşterilerin bu bölgede kümelenmiş olması, OSB'nin lojistik açıdan kolay ulaşılabilir olması tercih sebeplerindedir.

Yatırım herhangi bir çevresel atık üretmemektedir. Çevre üzerinde olumsuz bir etki ortaya çıkmamaktadır.

Gümüşhane İli Temel Göstergeleri

| | |
|---|---|
| Yüzölçümü | 657.500 hektar |
| Yıllık Nüfus Artış Hızı (2016) | Binde 127,4 |
| Nüfus Yoğunluğu (2016) | 27/ km ² |
| Nüfus Dağılımı (2016) | %50,90 erkek, %49,10 kadın |
| Okur-Yazarlık Oranı (2016) | 92,38% |
| Ortalama Yükseklik | 1210 metre |
| Toplam Yerleşim Sayısı (2016) | 6 ilçe |
| Komşu Pazarlar | Trabzon, Bayburt, Erzincan, Rize, Giresun |
| Elektrik Voltajı | |
| Ortalama Sıcaklık ile En Yüksek ve En Düşük Sıcaklıklar | -1.7 en düşük 20.3 en yüksek 9.7 Ortalama |

| Sektörler | Oran (%) |
|-------------------------|----------|
| Tarım Sanayi Sektörünün | 2,37 |
| Sanayi Sektörü | 12,8 |
| Hizmet Sektörü | 84,83 |
| Toplam | 100 |





| Sektör | Firma Adedi | İstihdam (Kişi) |
|-------------------------------|-------------|-----------------|
| Tüketim Malı Üreten Sanayiler | 31 | 280 |
| Ara Malı Üreten Sanayiler | 14 | 1169 |
| Yatırım Malı Üreten Sanayiler | 6 | 47 |
| TOPLAM | 51 | 1496 |

| Yıl | İhracatçı Firma Sayısı | İhracat Değeri (1.000 \$) |
|------|------------------------|---------------------------|
| 2015 | 1 | 26.862 |

| Yıl | İthalatçı Firma Sayısı | İthalat Değeri (1.000 \$) |
|------|------------------------|---------------------------|
| 2015 | 8 | 1.304.903 |

4.HAMMADDE VE DİĞER GİRDİ PLANLAMASI

4.1. HAMMADDE VE DİĞER GİRDİ TEMİN KOŞULLARI

Hızlı büyüyen iç pazar karşısında hammaddeye erişim konusunda sıkıntıların bulunması nedeniyle Türkiye'de kağıt ve kağıt ürünleri sektöründe ara malı kullanımı yüksek seviyededir. Kağıt ve kağıt ürünleri sektöründe hammadde ve teknoloji konusunda dışa bağımlılık yüksektir. Ancak ülkemizde üretim kapasitesi genişleme eğilimindedir.

Kullanılacak kağıt, selefon ve boya malzemesi Türkiye'de bulunan üreticilerden ve araçlardan kolaylıkla temin edilmektedir.

Metal kutuların üretimi için yatırım tutarının 700.000 € civarında olması ve verimli bir çalışma için yüksek miktarlarda üretim yapılması gerektiğinden; bu yüksek miktardaki üretimin karşılığı bölgedeki talebin çok üstünde kalmaktadır. Türkiye'de bu konuda çalışan üç büyük üretici bulunmaktadır. Bu nedenle yatırım kapsamında metal kutu imal makineleri yapmak yerine; metal kutu temini için metal kutu üreticileri ile uzun süreli antlaşmalar yapmak daha anlamlıdır.

4.2.HAMMADDE VE DİĞER GİRDİLER

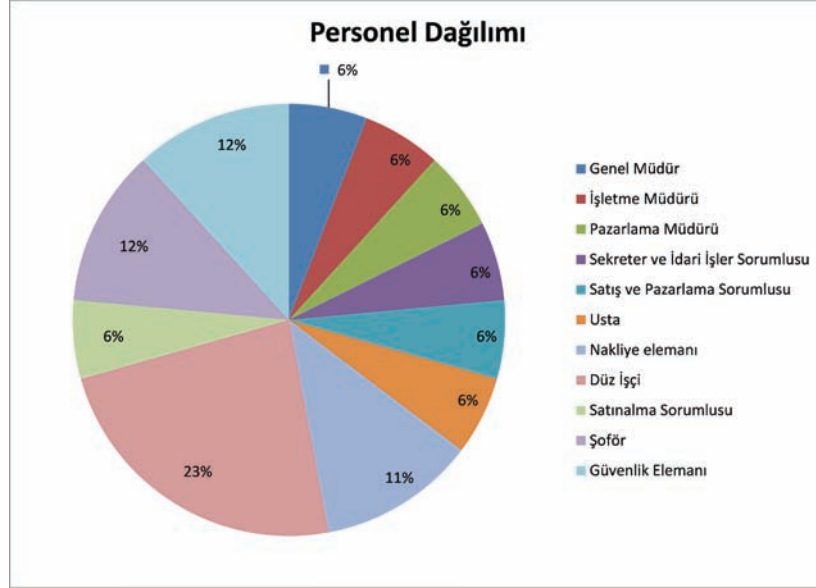
| No | Hammadde Adı |
|----|----------------------------|
| 1 | Kağıt |
| 2 | Selefon |
| 3 | Boya |
| 4 | Su |
| 5 | Metal ambalaj |
| 6 | Ve diğer yardımcı maddeler |



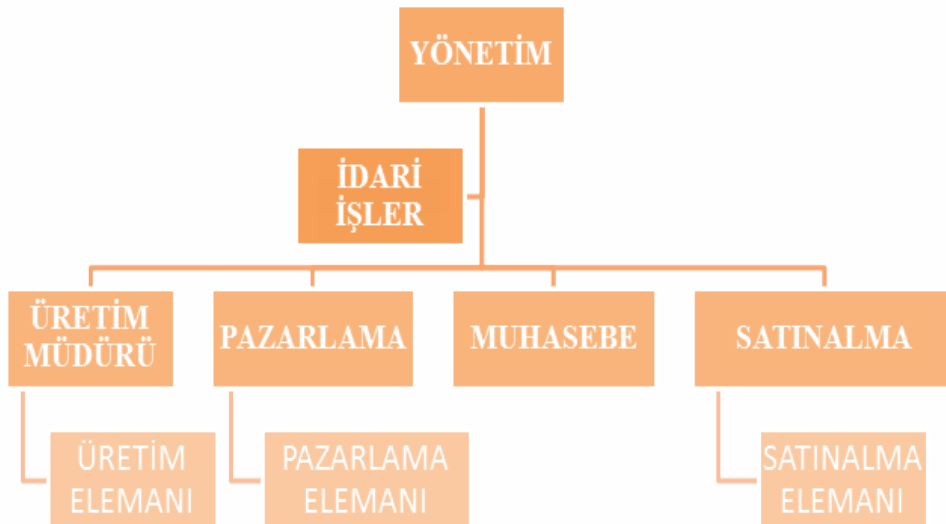


5. İNSAN KAYNAKLARI PLANLAMASI

5.1.PERSONEL YÖNETİMİ



5.2.ORGANİZASYON ŞEMASI



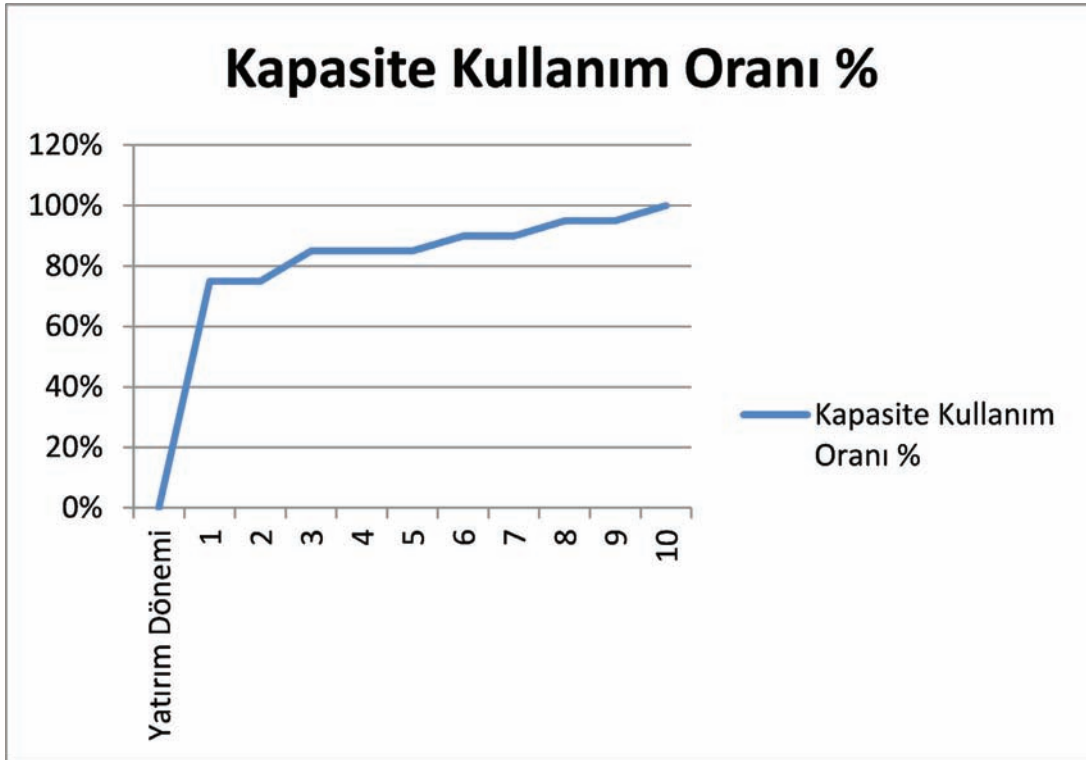


6. ÜRETİM PLANLAMASI

6.1.YATIRIM UYGULAMA PLANI VE SÜRESİ

| Faliyet/Aylar | 1. Ay | 2. Ay | 3. Ay | 4. Ay | 5. Ay | 6. Ay | 7. Ay | 8. Ay | 9. Ay | 10. Ay | 11. Ay | 12. Ay |
|---|-------|-------|-------|-------|-------|-------|-------|-------|-------|--------|--------|--------|
| Finansal Kaynakların Temini | | | | | | | | | | | | |
| İş Birliği anlaşmalarının Yapılması | | | | | | | | | | | | |
| Arsanın Satın Alınması | | | | | | | | | | | | |
| İş Yerinin Yasal Kuruluşunun Yapılması | | | | | | | | | | | | |
| Etüt Projelerin Yapılması | | | | | | | | | | | | |
| Gerekli İzinlerin Alınması | | | | | | | | | | | | |
| İnşaat İşlerinin Yapılması | | | | | | | | | | | | |
| Makine ve Donanımın Alımı ve Montajı | | | | | | | | | | | | |
| Potansiyel Müşterilerle Görüşme Yapılması | | | | | | | | | | | | |
| İdari Örgütlenmenin Yapılması | | | | | | | | | | | | |
| İş Gücünün Sağlanması | | | | | | | | | | | | |
| Stratejik Planın Hazırlanması | | | | | | | | | | | | |
| Tesisin Faaliyete Başlaması | | | | | | | | | | | | |

6.2.KAPASİTE KULLANIM ORANI



6.3.ÜRETİM MİKTARI

| Yıllar | Yatırım Dönemi | Ortalama Kapasite Kullanım Oranı | | | | | | | | | |
|---------------------------|----------------|----------------------------------|--------|--------|--------|--------|--------|--------|--------|--------|---------|
| | | 1 | 2 | 3 | 4 | 5 | 6 | 7 | 8 | 9 | 10 |
| Kapasite Kullanım Oranı % | 0% | 75,00% | 75,00% | 85,00% | 85,00% | 85,00% | 90,00% | 90,00% | 95,00% | 95,00% | 100,00% |





6.3.1.TAM KAPASİTEDEKİ ÜRETİM DÜZEYİ

| Tam Kapasitedeki Üretim Düzeyi (Aylık) | | | | | | | | | | | | | | |
|--|-------|------------|------------|------------|------------|------------|------------|------------|------------|------------|------------|------------|------------|--------------|
| Ürünler/Aylar | Birim | 1 | 2 | 3 | 4 | 5 | 6 | 7 | 8 | 9 | 10 | 11 | 12 | Toplam |
| Kağıt Ambalaj (21,6x12,5x4 cm 500 gr) | Adet | 416.666,00 | 416.666,00 | 416.666,00 | 416.666,00 | 416.666,00 | 416.666,00 | 416.666,00 | 416.666,00 | 416.666,00 | 416.666,00 | 416.666,00 | 416.666,00 | 5.000.000,00 |
| Madeni Ambalaj | Adet | 10.000,00 | 10.000,00 | 10.000,00 | 10.000,00 | 10.000,00 | 10.000,00 | 10.000,00 | 10.000,00 | 10.000,00 | 10.000,00 | 10.000,00 | 10.000,00 | 120.000,00 |
| Kağıt Ambalaj (24x17,5x3,5 cm 1000 gr) | Adet | 416.666,00 | 416.666,00 | 416.666,00 | 416.666,00 | 416.666,00 | 416.666,00 | 416.666,00 | 416.666,00 | 416.666,00 | 416.666,00 | 416.666,00 | 416.666,00 | 5.000.000,00 |

6.3.2. İLK FAALİYET YILINDAKİ ÜRETİM VE SATIŞ DÜZEYİ

| Kapasite Kullanım Oranına Göre Tahmini Sene 1. Yılı Üretim Düzeyi (Aylık) | | | | | | | | | | | | | | |
|---|-------|------------|------------|------------|------------|------------|------------|------------|------------|------------|------------|------------|------------|--------------|
| Ürünler/Aylar | Birim | 1 | 2 | 3 | 4 | 5 | 6 | 7 | 8 | 9 | 10 | 11 | 12 | Toplam |
| Kağıt Ambalaj (21,6x12,5x4 cm 500 gr) | Adet | 312.500,00 | 312.500,00 | 312.500,00 | 312.500,00 | 312.500,00 | 312.500,00 | 312.500,00 | 312.500,00 | 312.500,00 | 312.500,00 | 312.500,00 | 312.500,00 | 3.750.000,00 |
| Madeni Ambalaj | Adet | 7.500,00 | 7.500,00 | 7.500,00 | 7.500,00 | 7.500,00 | 7.500,00 | 7.500,00 | 7.500,00 | 7.500,00 | 7.500,00 | 7.500,00 | 7.500,00 | 90.000,00 |
| Kağıt Ambalaj (24x17,5x3,5 cm 1000 gr) | Adet | 312.500,00 | 312.500,00 | 312.500,00 | 312.500,00 | 312.500,00 | 312.500,00 | 312.500,00 | 312.500,00 | 312.500,00 | 312.500,00 | 312.500,00 | 312.500,00 | 3.750.000,00 |

6.3.3.İLK 10 YILDAKİ ÜRETİM VE SATIŞ DÜZEYİ

| Kapasite Kullanım Oranına Göre Tahmini Sene 10. Yılı Üretim Düzeyi (Aylık) | | | | | | | | | | | | |
|--|-------|--------------|--------------|--------------|--------------|--------------|--------------|--------------|--------------|--------------|--------------|---------------|
| Ürünler/Yıllar | Birim | 1.Yıl | 2.Yıl | 3.Yıl | 4.Yıl | 5.Yıl | 6.Yıl | 7.Yıl | 8.Yıl | 9.Yıl | 10.Yıl | Toplam |
| Kağıt Ambalaj (21,6x12,5x4 cm 500 gr) | Adet | 3.750.000,00 | 3.750.000,00 | 4.250.000,00 | 4.250.000,00 | 4.250.000,00 | 4.500.000,00 | 4.500.000,00 | 4.750.000,00 | 4.750.000,00 | 5.000.000,00 | 43.750.000,00 |
| Madeni Ambalaj | Adet | 90.000,00 | 90.000,00 | 102.000,00 | 102.000,00 | 102.000,00 | 108.000,00 | 108.000,00 | 114.000,00 | 114.000,00 | 120.000,00 | 1.050.000,00 |
| Kağıt Ambalaj (24x17,5x3,5 cm 1000 gr) | Adet | 3.750.000,00 | 3.750.000,00 | 4.250.000,00 | 4.250.000,00 | 4.250.000,00 | 4.500.000,00 | 4.500.000,00 | 4.750.000,00 | 4.750.000,00 | 5.000.000,00 | 43.750.000,00 |

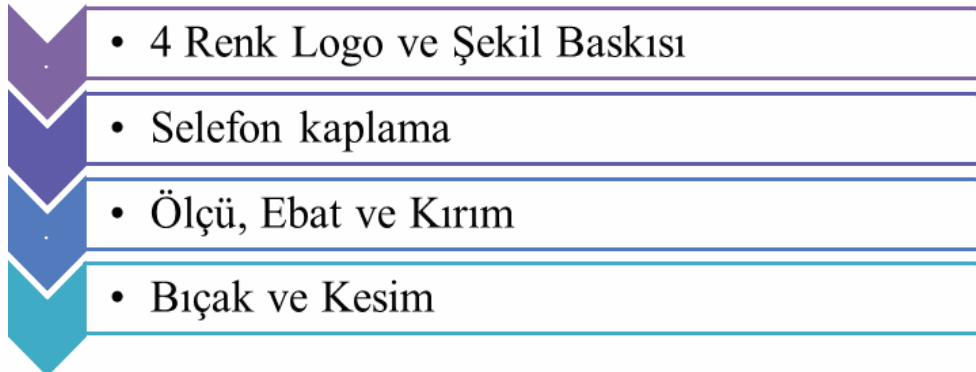
6.4.BİRİM MALİYETLER VE KARLILIK ORANLARI

| Birim Hammadde Maliyeti | | | | |
|--|-------|---------------|--------------------|----------------|
| Ürünler | Birim | Birim Maliyet | Birim Satış Fiyatı | Karlılık Oranı |
| Kağıt Ambalaj (21,6x12,5x4 cm 500 gr) | Adet | 0,15 | 0,26 | 73% |
| Madeni Ambalaj | Adet | 2,5 | 3,50 | 40% |
| Kağıt Ambalaj (24x17,5x3,5 cm 1000 gr) | Adet | 0,18 | 0,39 | 117% |

*Maliyetler hammadde maliyeti olarak hesaplanmıştır.

*Kurulacak tesiste farklı ambalajların yapılmasına imkan bulunmaktadır. Fakat hesaplamalarda belirtilen ürünlerin üretimi ve/veya satışı yapılacağı varsayılmıştır.

6.5. İŞ AKIŞ ŞEMASI





6.6. TEKNOLOJİ ÖZELLİKLERİ

Ambalaj sektörünün en temel özellikleri; girdi giriş-çıkışının çok olmasından dolayı son derece dinamik bir sektör olması, teknolojik gelişmelere ve yeniliklere son derece açık olması ve kar marjlarının düşük olmasıdır. Yaratıcılığı kuvvetlendirici tarafları olan sektörde fark yaratmayı başaran firmalar pazar paylarında önemli artış kaydedebilmektedir. Ancak her sektörde olduğu gibi ambalaj sektörünün de sorunları mevcuttur. Sektörün temel özellikleri arasında belirttiğimiz yaratıcılık faktörü zaman zaman dizayn geleneğiyle kısıtlanmaktadır. Hammadde ve malzemelerde kalite ve standart sorunları yaşanmakta, üretim maliyetleri yükselmektedir. Ayrıca sektörde yetmişiş eleman bulma sıkıntısı mevcuttur.

Kullanılan makine ekipmanlar maliyet avantajı ve üretim çeşitliliğini sağlamak için son teknoloji seçilmiştir. Üretim standartlarına (TSE, HACCP, CE vb) sahip olan makineler kullanılacaktır. Hammadde de yine gerekli olan tüm standartlar yerine getirilecektir.

6.7.MAKİNE VE EKİPMAN BİLGİLERİ

| Gerekli Makine Ekipman Listesi | | | | |
|--|-------|--------|------------|---------------------|
| Makine Ekipman Adı | Birim | Miktar | Tutar | Toplam Tutar |
| Yüksek hızlı ofset baskı makinesi 4 renk | Adet | 1 | 672.752,00 | 672.752,00 |
| Selefon makinesi, Sıcak, Tam Otomatik | Adet | 1 | 247.000,00 | 247.000,00 |
| Kağıt Kırma Makinesi | Adet | 1 | 38.000,00 | 38.000,00 |
| Giyotin (Bıçak) Kağıt Kesim Mak | Adet | 1 | 330.400,00 | 330.400,00 |
| Toplam | | | | 1.288.152,00 |

7. FİNANSAL ANALİZLER

7.1.SABİT YATIRIM TUTARI

| Sabit Yatırım Tutarı | | |
|--------------------------|---------------------|--|
| Gider Türü | Tutar | Giderle ilgili Açıklama |
| Etüd-Proje Giderleri | 23.000,00 | |
| Arazi Giderleri | 30.000,00 | Organize Sanayi Bölgesinden yer tahsis edileceği varsayılmıştır. |
| İnşaat İşleri Gideri | 460.000,00 | |
| Makine Ekipman Giderleri | 1.288.152,00 | |
| Demirbaş Gideri | 38.644,56 | Makine ekipman giderlerinin %3'ü olarak alınmıştır. |
| Taşıt Alım Gideri | 200.000,00 | 1 binek aracı 1 kamyonet bedeli |
| Kuruluş Gideri | 7.500,00 | |
| Genel Giderler | 20.472,97 | Toplam giderlerin %1 olarak öngörülmüştür. |
| Beklenmeyen Giderler | 102.364,83 | Toplam giderlerin %5 olarak öngörülmüştür. |
| Toplam | 2.170.134,35 | |

Etüt proje gideri tutarı hesaplanırken bina inşaat giderleri tutarının %5'i düzeyinde olacağı varsayılmıştır. Yatırımcının işyerini OSB'de yapacağı varsayılmış. Sadece katkı payı öngörülmüştür. Bina inşaat giderleri hesaplanırken Çevre ve Şehircilik Bakanlığı 09.04.2016 yılı birim fiyatı (460 TL/m2) esas alınmıştır.

Makine-ekipman ve tefrişat giderleri 7.7. Makine-Ekipman ve Tefrişat Bilgileri tablosundan alınmıştır. Demirbaş Giderlerinin makine-ekipman ve tefrişat giderlerinin %3'ü düzeyinde bir maliyeti olacağı varsayılmıştır. Taşıt alım gideri hesaplanırken yatırımın ilk yılında istihdam edilecek 1 satış-pazarlama elemanı için 1 araç ihtiyacı olduğu ve her bir araç maliyetinin 150.000 TL olduğu varsayılmıştır. Kuruluş işlemleri ve Harç Masrafları limited şirketler için 7.500 TL olarak öngörülmüştür.





7.2.İŞLETME SERMAYESİ

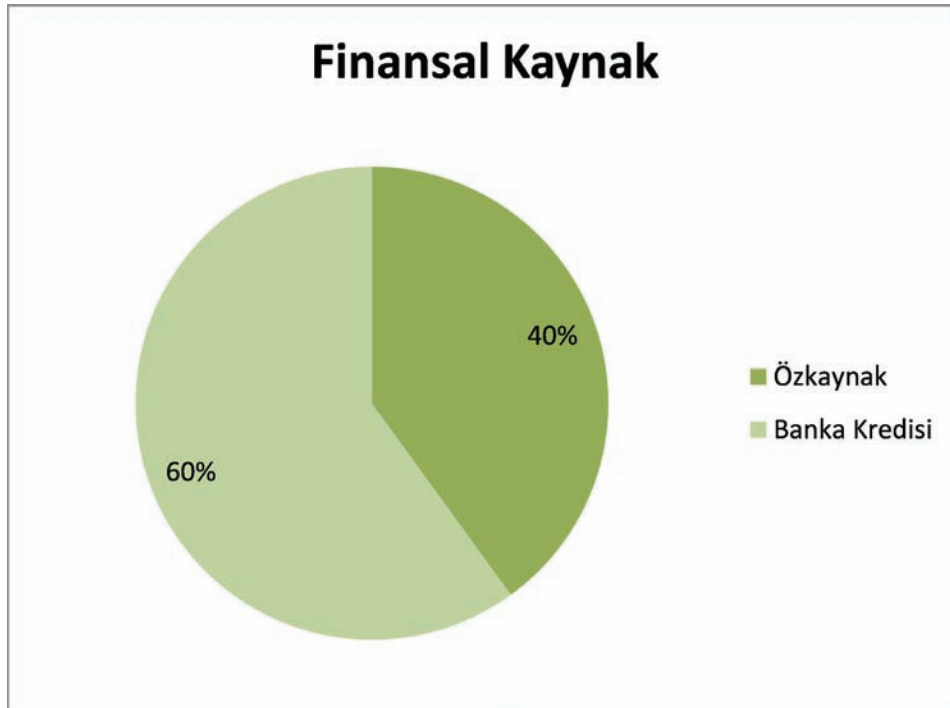
| Yatırım Dönemi | İşletme Sermayesi Bütçesi Tablosu (Yıla) | | | | | | | | | | |
|-----------------------------|--|---------------------|---------------------|---------------------|---------------------|---------------------|---------------------|---------------------|---------------------|---------------------|---------------------|
| | 1. Yıl | 2. Yıl | 3. Yıl | 4. Yıl | 5. Yıl | 6. Yıl | 7. Yıl | 8. Yıl | 9. Yıl | 10. Yıl | |
| Kredi geri ödemesi ana para | - | - | 270.124,37 | 302.539,30 | 338.844,01 | 379.505,29 | 425.045,93 | | | | |
| Kredi geri ödemesi faiz | 205.927,07 | 205.927,07 | 205.927,07 | 173.512,14 | 137.207,43 | 96.546,15 | 51.005,51 | | | | |
| Hammadde ve yardımcı madde | Yatırım dönemi | 1.462.500,00 | 1.608.750,00 | 2.005.575,00 | 2.206.132,50 | 2.426.745,75 | 2.826.445,05 | 3.109.089,56 | 3.609.998,43 | 3.970.998,27 | 4.597.998,00 |
| Personel Gideri | Yatırım dönemi | 651.600,00 | 716.760,00 | 788.436,00 | 867.279,60 | 954.007,56 | 1.049.408,32 | 1.154.349,15 | 1.269.784,06 | 1.396.762,47 | 1.536.438,72 |
| Pazarlama Satış | Yatırım dönemi | 31.000,00 | 34.100,00 | 37.510,00 | 41.261,00 | 45.387,10 | 49.925,81 | 54.918,39 | 60.410,23 | 66.451,25 | 73.096,38 |
| Elektrik | Yatırım dönemi | 1.500,00 | 25.000,00 | 27.500,00 | 30.250,00 | 33.275,00 | 36.602,50 | 40.262,75 | 44.289,03 | 48.717,93 | 53.589,72 |
| Su | Yatırım dönemi | 2.000,00 | 1.000,00 | 1.100,00 | 1.210,00 | 1.331,00 | 1.464,10 | 1.610,51 | 1.771,56 | 1.948,72 | 2.143,59 |
| Telefon, İnternet | Yatırım dönemi | 500,00 | 500,00 | 550,00 | 605,00 | 665,50 | 732,05 | 805,26 | 885,78 | 974,36 | 1.071,79 |
| Yakıt | Yatırım dönemi | 5.000,00 | 5.000,00 | 5.500,00 | 6.050,00 | 6.655,00 | 7.320,50 | 8.052,55 | 8.857,81 | 9.743,59 | 10.717,94 |
| Mali Müşavirlik | Yatırım dönemi | 3.000,00 | 3.000,00 | 3.300,00 | 3.630,00 | 3.993,00 | 4.392,30 | 4.831,53 | 5.314,68 | 5.846,15 | 6.430,77 |
| Sigorta | Yatırım dönemi | 3.000,00 | 3.000,00 | 3.300,00 | 3.630,00 | 3.993,00 | 4.392,30 | 4.831,53 | 5.314,68 | 5.846,15 | 6.430,77 |
| Bakım Onarım | Yatırım dönemi | 10.000,00 | 11.000,00 | 12.100,00 | 13.310,00 | 14.641,00 | 16.105,10 | 17.715,61 | 19.487,17 | 21.435,89 | 23.579,48 |
| Ara Toplam | 209.927,07 | 2.398.527,07 | 2.887.911,44 | 3.365.047,44 | 3.653.947,04 | 3.971.736,60 | 4.478.329,84 | 4.402.506,24 | 5.032.756,78 | 5.536.032,46 | 6.319.535,61 |
| Genel Giderler %1 | 2.099,27 | 23.985,27 | 28.879,11 | 33.650,47 | 36.539,47 | 39.717,37 | 44.783,30 | 44.025,06 | 50.327,57 | 55.360,32 | 63.195,36 |
| Beklenmeyen Giderler % 5 | 10.496,35 | 119.926,35 | 144.395,57 | 168.252,37 | 182.697,35 | 198.586,83 | 223.916,49 | 220.125,31 | 251.637,84 | 276.801,62 | 315.976,78 |
| Toplam | 222.522,69 | 2.542.438,69 | 3.061.186,13 | 3.566.950,29 | 3.873.183,86 | 4.210.040,80 | 4.747.029,63 | 4.666.656,62 | 5.334.722,19 | 5.868.194,41 | 6.698.707,74 |

7.3.TOPLAM YATIRIM İHTİYACI

| Toplam Yatırım İhtiyacı | |
|--------------------------------|---------------------|
| Sabit Yatırım | 2.170.134,35 |
| İşletme sermayesi | 689.963,82 |
| Toplam Yatırım İhtiyacı | 2.860.098,17 |

*Yatırım dönem ve 1. yılki giderlerin %25'i oranında işletme sermayesi gerekeceği varsayılmıştır.

7.4.FİNANSAL KAYNAK PLANLAMASI



* Toplam yatırım ihtiyacının en az % 40 oranının yatırımcının öz sermayesi tarafından karşılanması tavsiye edilmektedir.





Finansal Kaynak Planlaması

| Finansal Kaynak | Tutar | Açıklama |
|-----------------|---------------------|--|
| Özkaynak | 1.144.039,27 | Yatırımcının karşılayacağı toplam yatırım tutarının %40 lık bölümü |
| Banka Kredisi | 1.716.058,90 | Uzun vadeli banka kredisi toplam yatırımın %60 lık bölümü |
| Toplam | 2.860.098,17 | |

7.5. GELİR-GİDER HESABI

| Gelir Gider Hesabı | | | | | | | | | | | |
|--|-------------------|---------------------|---------------------|---------------------|---------------------|---------------------|---------------------|---------------------|---------------------|---------------------|---------------------|
| Yıllar | Yatırım dönemi | 1 | 2 | 3 | 4 | 5 | 6 | 7 | 8 | 9 | 10 |
| Kapasite Kullanım Oranı % | 0% | 75% | 75% | 85% | 85% | 85% | 90% | 90% | 95% | 95% | 100% |
| Satış Gelirleri Toplamı | - | 2.752.500,00 | 3.027.750,00 | 3.774.595,00 | 4.152.054,50 | 4.567.259,95 | 5.319.514,53 | 5.851.465,98 | 6.794.202,17 | 7.473.622,39 | 8.653.668,03 |
| Kağıt Ambalaj (21,6x12,5x4 cm 500 gr) | Yatırım dönemi | 975.000,00 | 1.072.500,00 | 1.337.050,00 | 1.470.755,00 | 1.617.830,50 | 1.884.296,70 | 2.072.726,37 | 2.406.665,62 | 2.647.332,18 | 3.065.332,00 |
| Madeni Ambalaj | Yatırım dönemi | 315.000,00 | 346.500,00 | 431.970,00 | 475.167,00 | 522.683,70 | 608.772,78 | 669.650,06 | 777.538,12 | 855.291,94 | 990.338,03 |
| Kağıt Ambalaj (24x17,5x3,5 cm 1000 gr) | Yatırım dönemi | 1.462.500,00 | 1.608.750,00 | 2.005.575,00 | 2.206.132,50 | 2.426.745,75 | 2.826.445,05 | 3.109.089,56 | 3.609.998,43 | 3.970.998,27 | 4.597.998,00 |
| Giderler Toplamı | 222.522,69 | 2.542.438,69 | 2.791.061,75 | 3.264.410,99 | 3.534.339,85 | 3.830.535,50 | 4.321.983,70 | 4.666.656,62 | 5.334.722,19 | 5.868.194,41 | 6.698.707,74 |
| Gelir Gider Farkı | - | 222.522,69 | 210.061,31 | 236.688,25 | 510.184,01 | 617.714,65 | 736.724,45 | 997.530,83 | 1.184.809,37 | 1.459.479,98 | 1.954.960,28 |
| Gelir Vergisi | - | - | 42.012,26 | 47.337,65 | 102.036,80 | 123.542,93 | 147.344,89 | 199.506,17 | 236.961,87 | 291.896,00 | 390.992,06 |
| Net Kar | - | 222.522,69 | 168.049,05 | 189.350,60 | 408.147,21 | 494.171,72 | 589.379,56 | 798.024,66 | 947.847,49 | 1.167.583,98 | 1.563.968,23 |

7.6. NAKİT AKIM HESABI

| Nakit Akım Hesabı | | | | | | | | | | | |
|---|---------------------|---------------------|---------------------|---------------------|---------------------|---------------------|----------------------|----------------------|----------------------|----------------------|----------------------|
| Nakit Girişleri / Yıllar | Yatırım Dönemi | 1 | 2 | 3 | 4 | 5 | 6 | 7 | 8 | 9 | 10 |
| Dönem Başı Nakit Mevcudu | - | 2.634.588,27 | 2.877.515,22 | 2.876.412,20 | 3.105.085,42 | 3.396.299,10 | 3.756.162,07 | 4.317.877,35 | 5.478.990,53 | 6.909.280,91 | 8.482.600,32 |
| Kredi Tutarı | 1.716.058,90 | - | - | - | - | - | - | - | - | - | - |
| Özkaynak | 1.144.039,27 | - | - | - | - | - | - | - | - | - | - |
| Tüm gelirler toplamı | - | 2.752.500,00 | 3.027.750,00 | 3.774.595,00 | 4.152.054,50 | 4.567.259,95 | 5.319.514,53 | 5.851.465,98 | 6.794.202,17 | 7.473.622,39 | 8.653.668,03 |
| Satışların KDV girişleri | - | 495.450,00 | 544.995,00 | 679.427,10 | 747.369,81 | 822.106,79 | 957.512,62 | 1.053.263,88 | 1.222.956,39 | 1.345.252,03 | 1.557.660,24 |
| Dönem içi nakit girişleri toplamı | 2.860.098,17 | 5.882.538,27 | 6.450.260,22 | 7.330.434,30 | 8.004.509,73 | 8.785.665,84 | 10.033.189,22 | 11.222.607,21 | 13.496.149,09 | 15.728.155,32 | 18.693.928,60 |
| Nakit Çıktıları / Yıllar | Yatırım Dönemi | 1 | 2 | 3 | 4 | 5 | 6 | 7 | 8 | 9 | 10 |
| Sabit yatırım tutarı | 2.170.134,35 | - | - | - | - | - | - | - | - | - | - |
| Giderler Toplamı | 16.595,62 | 2.336.511,62 | 2.585.134,69 | 3.090.898,85 | 3.397.132,42 | 3.733.989,36 | 4.270.978,19 | 4.666.656,62 | 5.334.722,19 | 5.868.194,41 | 6.698.707,74 |
| Giderlerin KDV çıkışı | 2.987,21 | 420.572,09 | 465.324,24 | 556.361,79 | 611.483,84 | 672.118,08 | 768.776,07 | 839.998,19 | 960.249,99 | 1.056.274,99 | 1.205.767,39 |
| Kredi faiz ödemesi | 205.927,07 | 205.927,07 | 205.927,07 | 173.512,14 | 137.207,43 | 96.546,15 | 51.005,51 | - | - | - | - |
| Kredi ana para ödemesi | - | - | 270.134,37 | 302.539,30 | 338.844,01 | 379.505,29 | 425.045,93 | - | - | - | - |
| Vergi ödemesi | - | 42.012,26 | 47.337,65 | 102.036,80 | 123.542,93 | 147.344,89 | 199.506,17 | 236.961,87 | 291.896,00 | 321.085,60 | 390.992,06 |
| Dönem sonu Nakit çıkışları toplamı | 2.259.509,90 | 3.005.023,05 | 3.573.848,02 | 4.225.348,88 | 4.608.210,63 | 5.029.503,77 | 5.715.311,87 | 6.586.868,18 | 7.245.555,00 | 8.295.467,19 | 9.503.961,40 |
| DÖNEM SONU NAKİT MEVCUDU | 2.634.588,27 | 2.877.515,22 | 2.876.412,20 | 3.105.085,42 | 3.396.299,10 | 3.756.162,07 | 4.317.877,35 | 5.478.990,53 | 6.909.280,91 | 8.482.600,32 | 10.398.461,40 |

7.7. KARLILIK HESABI

| Karlılık Hesabı | | | | | | | | | | | |
|---------------------------------|-----------------------|-----------------------|-----------------------|-----------------------|-----------------------|---------------------|---------------------|---------------------|---------------------|---------------------|---------------------|
| Yıllar | Yatırım Dönemi | 1 | 2 | 3 | 4 | 5 | 6 | 7 | 8 | 9 | 10 |
| Tüm Gelirler Toplamı | - | 2.752.500,00 | 3.027.750,00 | 3.774.595,00 | 4.152.054,50 | 4.567.259,95 | 5.319.514,53 | 5.851.465,98 | 6.794.202,17 | 7.473.622,39 | 8.653.668,03 |
| Giderler Toplamı | 222.522,69 | 2.542.438,69 | 2.791.061,75 | 3.264.410,99 | 3.534.339,85 | 3.830.535,50 | 4.321.983,70 | 4.666.656,62 | 5.334.722,19 | 5.868.194,41 | 6.698.707,74 |
| Amortismanlar | - | 138.015,20 | 138.015,20 | 138.015,20 | 138.015,20 | 138.015,20 | 138.015,20 | 138.015,20 | 138.015,20 | 138.015,20 | 138.015,20 |
| Vergi öncesi Kar | - | 72.046,11 | 98.673,05 | 372.168,81 | 479.699,45 | 598.709,25 | 859.515,63 | 1.046.794,17 | 1.321.464,78 | 1.467.412,78 | 1.816.945,08 |
| Kurumlar vergisi | - | 14.409,22 | 19.734,61 | 74.433,76 | 95.939,89 | 119.741,85 | 171.903,13 | 209.358,83 | 264.292,96 | 293.482,56 | 363.389,02 |
| Vergi sonrası net kar | - | 57.636,89 | 78.938,44 | 297.735,05 | 383.759,56 | 478.967,40 | 687.612,50 | 837.435,33 | 1.057.171,82 | 1.173.930,22 | 1.453.556,07 |
| Amortismanlar | - | 138.015,20 | 138.015,20 | 138.015,20 | 138.015,20 | 138.015,20 | 138.015,20 | 138.015,20 | 138.015,20 | 138.015,20 | 138.015,20 |
| Sabit yatırım | 2.170.134,35 | - | - | - | - | - | - | - | - | - | - |
| Toplam yatırım KDV tutarı | 390.624,18 | - | - | - | - | - | - | - | - | - | - |
| Net Nakit Akımlar | - 2.783.281,23 | 195.652,09 | 216.953,64 | 435.750,25 | 521.774,76 | 616.982,60 | 825.627,70 | 975.450,53 | 1.195.187,02 | 1.311.945,42 | 1.591.571,27 |
| Toplam net nakit akımlar | - 2.783.281,23 | - 2.587.629,14 | - 2.370.675,51 | - 1.934.925,26 | - 1.413.150,50 | - 796.167,90 | 29.459,80 | 1.004.910,33 | 2.200.097,36 | 3.512.042,78 | 5.103.614,05 |

7.8. YATIRIMIN GERİ DÖNÜŞ SÜRESİ

| Yatırımın geri dönüş süresi | | | | | | | | | | | |
|-----------------------------|------------------|----------------|----------------|----------------|----------------|----------------|----------------|----------------|------------------|------------------|------------------|
| Yıllar | Yatırım Dönemi | 1 | 2 | 3 | 4 | 5 | 6 | 7 | 8 | 9 | 10 |
| Net Kar | - | 57.636,89 | 78.938,44 | 297.735,05 | 383.759,56 | 478.967,40 | 687.612,50 | 837.435,33 | 1.057.171,82 | 1.173.930,22 | 1.453.556,07 |
| Amortisman | - | 138.015,20 | 138.015,20 | 138.015,20 | 138.015,20 | 138.015,20 | 138.015,20 | 138.015,20 | 138.015,20 | 138.015,20 | 138.015,20 |
| Toplam | - 222.523 | 195.652 | 216.954 | 435.750 | 521.775 | 616.983 | 825.628 | 975.451 | 1.195.187 | 1.311.945 | 1.591.571 |
| Sabit Yatırım Tutarı | 2.170.134 | - | - | - | - | - | - | - | - | - | - |
| Net Kar+Amortisman | - | 195.652 | 216.954 | 435.750 | 521.775 | 616.983 | 825.628 | 975.451 | 1.195.187 | 1.311.945 | 1.591.571 |
| Kalan Tutar | - | 2.170.134 | 1.974.482 | 1.757.529 | 1.321.778 | 800.004 | 183.021 | 642.607 | - | - | - |
| Yıllar | Yatırım Dönemi | 1. Yıl | 2. Yıl | 3. Yıl | 4. Yıl | 5. Yıl | - | - | - | - | - |

Yatırımın geri dönüş süresi= 5,22 yıl'dır.



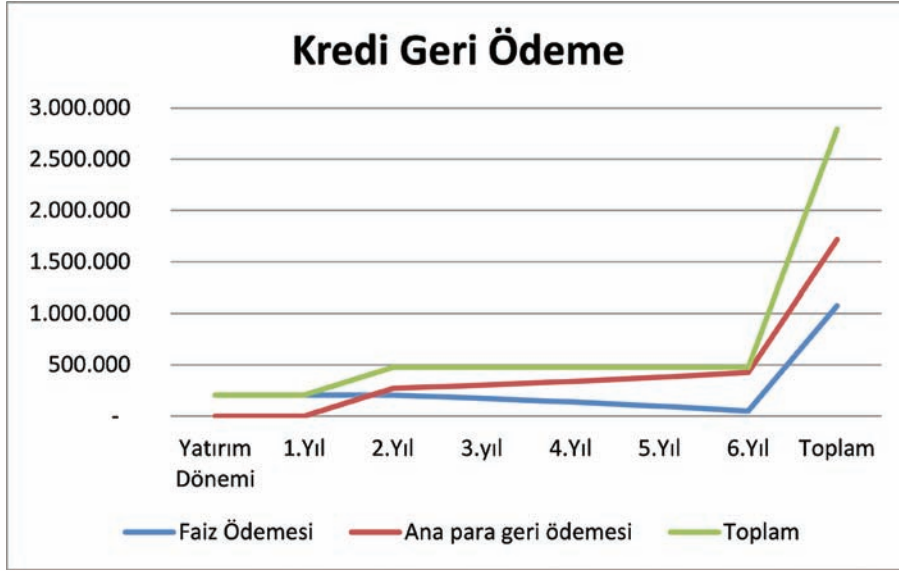


8. EKONOMİK ANALİZLER

8.1. NET BUGÜNKÜ DEĞER ANALİZİ

| Net Bugünkü Değer Analizi | | | | | | | | | | | |
|---------------------------|----------------|------------------------|--------------|--------------|--------------|------------|------------|--------------|--------------|--------------|--------------|
| Yıllar | Yatırım Dönemi | 1 | 2 | 3 | 4 | 5 | 6 | 7 | 8 | 9 | 10 |
| Net Nakit Akımlar | - 2.783.281,23 | 195.652,09 | 216.953,64 | 435.750,25 | 521.774,76 | 616.982,60 | 825.627,70 | 975.450,53 | 1.195.187,02 | 1.311.945,42 | 1.591.571,27 |
| Toplam Net Nakit Akımlar | - 2.783.281,23 | 2.587.629,14 | 2.370.675,51 | 1.934.925,26 | 1.413.150,50 | 796.167,90 | 29.459,80 | 1.004.910,33 | 2.200.097,36 | 3.512.042,78 | 5.103.614,05 |
| Toplam NBD(5 yıllık) | | -1.359.252,73 ₺ | | | | | | | | | |
| Toplam NBD(10 yıllık) | | 1.334.929,06 ₺ | | | | | | | | | |
| İndirgeme Oranı | 10,00% | | | | | | | | | | |
| İç Verim Oranı | 17,08% | | | | | | | | | | |
| | - 2.783.281,23 | 195.652,09 | 216.953,64 | 435.750,25 | 521.774,76 | 616.982,60 | 825.627,70 | 975.450,53 | 1.195.187,02 | 1.311.945,42 | 1.591.571,27 |

8.2 KREDİ GERİ ÖDEMESİ



| Kredi Geri ödeme Tablosu | | | | | | | | |
|--------------------------|----------------|----------------|----------------|----------------|----------------|----------------|----------------|------------------|
| | Yatırım Dönemi | 1.Yıl | 2.Yıl | 3.yıl | 4.Yıl | 5.Yıl | 6.Yıl | Toplam |
| Faiz Ödemesi | 205.927 | 205.927 | 205.927 | 173.512 | 137.207 | 96.546 | 51.006 | 1.076.052 |
| Ana para geri ödemesi | - | - | 270.124 | 302.539 | 338.844 | 379.505 | 425.046 | 1.716.059 |
| Toplam | 205.927 | 205.927 | 476.051 | 476.051 | 476.051 | 476.051 | 476.051 | 2.792.111 |

*Kredi tutarı yatırımın tutarının % 60 lık kısmı olan 1716058,90416 TL olarak hesaplanmıştır

*Kredi yıllık faizi % 12 olarak hesaplanmıştır

*Kredinin ilk 2 yılında sadece faiz ödemesi yapılacaktır

*Kredinin toplam vadesi 7 yıl olacaktır

*Kalan 5 yıl içerisinde anapara ve faiz birlikte ödenecektir.

*Kredi geri ödemesinin yatırım sonrası 1. yıldan sonra azalan bakiyeler yöntemi ile faiz hesaplaması yapılmıştır





8.3. SATIŞ GELİR TOPLAMI

| Satış Gelir Tablosu | | | | | | | | | | | |
|---|-------|---------------------|---------------------|---------------------|---------------------|---------------------|---------------------|---------------------|---------------------|---------------------|---------------------|
| Yıllar | Birim | 1 | 2 | 3 | 4 | 5 | 6 | 7 | 8 | 9 | 10 |
| Üretim Miktarı Adet | | | | | | | | | | | |
| Kağıt Ambalaj (21,6x12,5x4 cm 500 gr) | Adet | 3.750.000,00 | 3.750.000,00 | 4.250.000,00 | 4.250.000,00 | 4.250.000,00 | 4.500.000,00 | 4.500.000,00 | 4.750.000,00 | 4.750.000,00 | 5.000.000,00 |
| Madeni Ambalaj | Adet | 90.000,00 | 90.000,00 | 102.000,00 | 102.000,00 | 102.000,00 | 108.000,00 | 108.000,00 | 114.000,00 | 114.000,00 | 120.000,00 |
| Kağıt Ambalaj (24x17,5x3,5 cm 1000 gr) | Adet | 3.750.000,00 | 3.750.000,00 | 4.250.000,00 | 4.250.000,00 | 4.250.000,00 | 4.500.000,00 | 4.500.000,00 | 4.750.000,00 | 4.750.000,00 | 5.000.000,00 |
| Satış Fiyatı Adet/TL | | | | | | | | | | | |
| Kağıt Ambalaj (21,6x12,5x4 cm 500 gr) | Adet | 0,26 | 0,29 | 0,31 | 0,35 | 0,38 | 0,42 | 0,46 | 0,51 | 0,56 | 0,61 |
| Madeni Ambalaj | Adet | 3,50 | 3,85 | 4,24 | 4,66 | 5,12 | 5,64 | 6,20 | 6,82 | 7,50 | 8,25 |
| Kağıt Ambalaj (24x17,5x3,5 cm 1000 gr) | Adet | 0,39 | 0,43 | 0,47 | 0,52 | 0,57 | 0,63 | 0,69 | 0,76 | 0,84 | 0,92 |
| Satış Geliri-Satış FiyatıxÜretim Miktarı | | | | | | | | | | | |
| Kağıt Ambalaj (21,6x12,5x4 cm 500 gr) | Adet | 975.000,00 | 1.072.500,00 | 1.337.050,00 | 1.470.755,00 | 1.617.830,50 | 1.884.296,70 | 2.072.726,37 | 2.406.665,62 | 2.647.332,18 | 3.065.332,00 |
| Madeni Ambalaj | Adet | 315.000,00 | 346.500,00 | 431.970,00 | 479.167,00 | 522.683,70 | 608.772,78 | 669.650,06 | 777.538,12 | 855.291,94 | 990.338,03 |
| Kağıt Ambalaj (24x17,5x3,5 cm 1000 gr) | Adet | 1.462.500,00 | 1.628.750,00 | 2.005.575,00 | 2.206.132,50 | 2.426.745,75 | 2.826.445,05 | 3.109.089,56 | 3.609.998,43 | 3.970.998,27 | 4.597.998,00 |
| Toplam | | 2.752.500,00 | 3.027.750,00 | 3.774.595,00 | 4.152.054,50 | 4.567.259,95 | 5.319.514,53 | 5.851.465,98 | 6.794.202,17 | 7.473.622,39 | 8.653.668,03 |

8.4. AYRINTILI TAHMİNİ GELİR TABLOSU

| AYRINTILI GELİR TABLOSU | | | | | | | | | | |
|--|------------------|------------------|------------------|------------------|------------------|------------------|------------------|------------------|------------------|------------------|
| Yatırım Dönemi | 1. Yıl | 2. Yıl | 3. Yıl | 4. Yıl | 5. Yıl | 6. Yıl | 7. Yıl | 8. Yıl | 9. Yıl | 10. Yıl |
| A-BRÜT SATIŞLAR | 2.752.500 | 3.027.750 | 3.774.595 | 4.152.055 | 4.567.260 | 5.319.515 | 5.851.466 | 6.794.202 | 7.473.622 | 8.653.668 |
| 1-Yurt İçi Satışlar | 2.752.500 | 3.027.750 | 3.774.595 | 4.152.055 | 4.567.260 | 5.319.515 | 5.851.466 | 6.794.202 | 7.473.622 | 8.653.668 |
| 2-Yurt Dışı Satışlar | - | - | - | - | - | - | - | - | - | - |
| 3-Diğer Gelirler | - | - | - | - | - | - | - | - | - | - |
| B-SATIŞ İNDİRİMLERİ (-) | - | - | - | - | - | - | - | - | - | - |
| 1-Satış İndirimleri (-) | - | - | - | - | - | - | - | - | - | - |
| 2-Satış İskontoları (-) | - | - | - | - | - | - | - | - | - | - |
| 3-Diğer İndirimler (-) | - | - | - | - | - | - | - | - | - | - |
| C-NET SATIŞLAR | 2.752.500 | 3.027.750 | 3.774.595 | 4.152.055 | 4.567.260 | 5.319.515 | 5.851.466 | 6.794.202 | 7.473.622 | 8.653.668 |
| D-SATIŞLARIN MALİYETİ (-) | 2.114.100 | 2.325.510 | 2.794.011 | 3.073.412 | 3.380.753 | 3.875.853 | 4.263.439 | 4.879.782 | 5.367.761 | 6.134.437 |
| 1-Satışın Maliyetleri (-) | 2.114.100 | 2.325.510 | 2.794.011 | 3.073.412 | 3.380.753 | 3.875.853 | 4.263.439 | 4.879.782 | 5.367.761 | 6.134.437 |
| 2-Satışın Ticari Kararı (-) | - | - | - | - | - | - | - | - | - | - |
| 3-Satışın Hizmet Maliyeti (-) | - | - | - | - | - | - | - | - | - | - |
| 4-Diğer Satışların Maliyeti (-) | - | - | - | - | - | - | - | - | - | - |
| BRÜT SATIŞ KARI VEYA ZARARI | 638.400 | 702.240 | 980.584 | 1.078.643 | 1.186.507 | 1.443.661 | 1.588.027 | 1.914.420 | 2.105.862 | 2.519.231 |
| E-FAALİYET GİDERLERİ | 222.412 | 259.625 | 296.888 | 323.720 | 353.236 | 395.125 | 403.218 | 454.940 | 500.434 | 564.271 |
| 1-Araştırma ve Geliştirme Giderleri (-) | - | - | - | - | - | - | - | - | - | - |
| 2-Pazarlama, Satış ve Dağıtım Giderleri (-) | - | - | - | - | - | - | - | - | - | - |
| 3-Genel Yönetim Giderleri (-) | 222.412 | 259.625 | 296.888 | 323.720 | 353.236 | 395.125 | 403.218 | 454.940 | 500.434 | 564.271 |
| FAALİYET KARI VEYA ZARARI | 415.988 | 442.615 | 683.696 | 754.923 | 833.271 | 1.048.536 | 1.184.809 | 1.459.480 | 1.605.428 | 1.954.960 |
| F-DİĞER FAALİYETLERDEN OLAĞAN GELİR VE KARLAR | - | - | - | - | - | - | - | - | - | - |
| 1-İştiraklerden Temettü Gelirleri | - | - | - | - | - | - | - | - | - | - |
| 2-Bağı Ortaklıklardan Temettü Gelirleri | - | - | - | - | - | - | - | - | - | - |
| 3-Faiz Gelirleri | - | - | - | - | - | - | - | - | - | - |
| 4-Komisyon Gelirleri | - | - | - | - | - | - | - | - | - | - |
| 5-Konutun Kalınmayan Karşılıkları | - | - | - | - | - | - | - | - | - | - |
| 6-Menkul Kıymet Satış Karları | - | - | - | - | - | - | - | - | - | - |
| 7-Kambiyo Karları | - | - | - | - | - | - | - | - | - | - |
| 8-Reeskont Faiz Gelirleri | - | - | - | - | - | - | - | - | - | - |
| 9-Enflasyon Düzeltmesi Karları | - | - | - | - | - | - | - | - | - | - |
| 10-Faaliyetlerle İlgili Diğer Olağın Gelir ve Karlar | - | - | - | - | - | - | - | - | - | - |
| G-DİĞER FAAL. OLAĞAN GİDER VE ZARARLAR(-) | - | - | - | - | - | - | - | - | - | - |
| 1-Komisyon Giderleri (-) | - | - | - | - | - | - | - | - | - | - |
| 2-Karşılıklı Giderleri (-) | - | - | - | - | - | - | - | - | - | - |
| 3-Menkul Kıymet Satış Zararları (-) | - | - | - | - | - | - | - | - | - | - |
| 4-Kambiyo Zararları (-) | - | - | - | - | - | - | - | - | - | - |
| 5-Reeskont Faiz Giderleri (-) | - | - | - | - | - | - | - | - | - | - |
| 6-Diğer Olağın Gider ve Zararları (-) | - | - | - | - | - | - | - | - | - | - |
| H-FİNANSMAN GİDERLERİ (-) | 205.927 | 205.927 | 205.927 | 173.512 | 137.207 | 96.546 | - | - | - | - |
| 1-Kısa Vadeli Borçlanma Giderleri (-) | - | - | - | - | - | - | - | - | - | - |
| 2-Uzun Vadeli Borçlanma Giderleri (-) | 205.927,07 | 205.927,07 | 205.927,07 | 173.512,14 | 137.207,43 | 96.546,15 | - | - | - | - |
| I-OLAĞAN DIŞI GELİR VE KARLAR | - | - | - | - | - | - | - | - | - | - |
| 1-Oncağı Dönem Gelir ve Karları | - | - | - | - | - | - | - | - | - | - |
| 2-Diğer Olağın Dışı Gelir ve Karları | - | - | - | - | - | - | - | - | - | - |
| J-OLAĞAN DIŞI GİDER VE ZARARLAR (-) | - | - | - | - | - | - | - | - | - | - |
| 1-Çalışmayan Kısmi Gider ve Zararları (-) | - | - | - | - | - | - | - | - | - | - |
| 2-Oncağı Dönem Gider ve Zararları (-) | - | - | - | - | - | - | - | - | - | - |
| 3-Diğer Olağın Dışı Gider ve Zararları (-) | - | - | - | - | - | - | - | - | - | - |
| DÖNEM KARI VEYA ZARARI | 210.061 | 236.688 | 477.769 | 581.411 | 696.064 | 951.990 | 1.184.809 | 1.459.480 | 1.605.428 | 1.954.960 |
| K-DÖNEM KARI VEYA ZARARI VE DİĞER YASAL YÜK. KARŞI(-) | 42.012 | 47.338 | 102.837 | 123.543 | 141.345 | 199.546 | 226.962 | 291.896 | 322.086 | 390.993 |
| DÖNEM NET KARI VEYA ZARARI | 168.049 | 189.351 | 374.932 | 457.868 | 554.719 | 752.444 | 957.847 | 1.167.584 | 1.283.342 | 1.563.967 |





8.5.BİLANÇO

| AKTİF (VARLIKLAR) | Performans dönemi Bilanço | | | |
|---|---------------------------|-------------------|-------------------|-------------------|
| | 1.YH | | 2.YH | |
| I. DÖNEN VARLIKLAR | 17.953.735 | 20.925.114 | 21.564.482 | 24.630.137 |
| A. Hızır Değerler | 17.184.242 | 20.925.114 | 21.564.482 | 24.630.137 |
| 1. Kasa | 9.133.000 | 10.981.400 | | 13.180.320 |
| 2. Alınan Çekler | 5.688.000 | 6.823.200 | | 8.187.840 |
| 3. Bankalar | 595.366 | 719.239 | | 863.087 |
| 4. Verilen Çık ve Ödeme Emirleri (-) | | | | |
| 5. Diğer Hızır Değerler | 1.668.876 | 1.999.075 | | 2.308.890 |
| B. Menkul Kıymetler | - | - | - | - |
| 1. Hisse Senetleri | | | | |
| 2. Özel Kesim Tahvil, Senet, Bonsan | | | | |
| 3. Kamu Kesim Tahvil, Senet, Bonsan | | | | |
| 4. Diğer Menkul Kıymetler | | | | |
| 5. Menkul Kıymet Değer Düşükliği Karşılığı (-) | | | | |
| C. Ticari Alacaklar | 465.473 | 558.568 | 460.800 | 670.281 |
| 1. Alacak | 320.000 | 384.000 | | 460.800 |
| 2. Alacak Senetleri | 145.473 | 174.568 | | 209.481 |
| 3. Alacak Senetleri Riskleri (-) | | | | |
| 4. Kazanılmamış Finansal Kiralama Fide Gelirleri (-) | | | | |
| 5. Verilen Depozito ve Teminatlar | | | | |
| 6. Diğer Ticari Alacaklar | | | | |
| 7. Şüpheli Ticari Alacaklar | | | | |
| 8. Şüpheli Ticari Alacak Karşılığı (-) | | | | |
| D. Diğer Alacaklar | - | - | - | - |
| 1. Ortaklardan Alacaklar | | | | |
| 2. İştiraklerden Alacaklar | | | | |
| 3. Bağı Ortaklardan Alacaklar | | | | |
| 4. Personeller Alacaklar | | | | |
| 5. Diğer Çıplak Alacaklar | | | | |
| 6. Diğer Alacak Senetleri Riskleri (-) | | | | |
| 7. Şüpheli Diğer Alacaklar | | | | |
| 8. Şüpheli Diğer Alacaklar Karşılığı (-) | | | | |
| E. Stoklar | 384.000 | 352.800 | 460.800 | 552.860 |
| 1. İh Hukuk ve Malzeme | 294.000 | 352.800 | | 423.360 |
| 2. Yarı Mamuller | | | | |
| 3. Mamuller | 40.000 | 48.000 | | 57.000 |
| 4. Ticari Mallar | | | | |
| 5. Diğer Stoklar | | | | |
| 6. Stok Değer Düşükliği Karşılığı (-) | | | | |
| 7. Verilen Sipariş Avansları | 50.000 | 60.000 | | 72.000 |
| F. Yılına Yayılan İnşaat Maliyetleri | - | - | - | - |
| 1. Yılına Yayılan İnşaat ve Onarım Maliyetleri | | | | |
| 2. Yılına Yayılan İnşaat Enflasyon Düzeltme Hesabı | | | | |
| 3. Tasarruflara Verilen Avanslar | | | | |
| G. Gelecek Yılına Alı Giderler ve Gelir Tahakkukatları | - | - | - | - |
| 1. Gelecek Yılına Alı Giderleri | | | | |
| 2. Gelir Tahakkukatları | | | | |
| H. Diğer Dönen Varlıklar | - | - | - | - |
| 1. Dönenler KDV | | | | |
| 2. İndirilecek KDV | | | | |
| 3. Diğer KDV | | | | |
| 4. Peşin Dönen Vergi ve Fonlar | | | | |
| 5. İş Avansları | | | | |
| 6. Personel Avansları | | | | |
| 7. Sayım Teslimatı Noktasından | | | | |
| 8. Diğer Çıplak Dönen Varlıklar | | | | |
| 9. Diğer Dönen Varlıklar Karşılığı (-) | | | | |
| II. DURAN VARLIKLAR | 2.182.312 | 2.703.686 | 2.703.686 | 3.325.733 |
| A. Ticari Alacaklar | - | - | - | - |
| 1. Alacak | | | | |
| 2. Alacak Senetleri | | | | |
| 3. Alacak Senetleri Riskleri (-) | | | | |
| 4. Kazanılmamış Finansal Kiralama Fide Gelirleri (-) | | | | |
| 5. Verilen Depozito ve Teminatlar | | | | |
| 6. Şüpheli Alacaklar Karşılığı (-) | | | | |
| B. Diğer Alacaklar | - | - | - | - |
| 1. Ortaklardan Alacaklar | | | | |
| 2. İştiraklerden Alacaklar | | | | |
| 3. Bağı Ortaklardan Alacaklar | | | | |
| 4. Personeller Alacaklar | | | | |
| 5. Diğer Çıplak Alacaklar | | | | |
| 6. Diğer Alacak Senetleri Riskleri (-) | | | | |
| 7. Şüpheli Diğer Alacaklar Karşılığı (-) | | | | |
| C. Mali Duran Varlıklar | - | - | - | - |
| 1. Bağı Menkul Kıymetler | | | | |
| 2. Bağı Menkul Kıymet Değer Düşükliği Karşılığı (-) | | | | |
| 3. İştirakler | | | | |
| 4. İştiraklere Sermaye Taahhütleri (-) | | | | |
| 5. İştiraklere Sermaye Payları Değer Düşükliği Karşılığı (-) | | | | |
| 6. Bağı Ortaklıklar | | | | |
| 7. Bağı Ortaklıklar Sermaye Payları Taahhütleri (-) | | | | |
| 8. Bağı Ortaklıklar Sermaye Payları Değer Düşükliği Krs. (-) | | | | |
| 9. Diğer Mali Duran Varlıklar | | | | |
| 10. Diğer Mali Duran Varlıklar Değer Düşükliği Krs. (-) | | | | |
| D. Maddi Duran Varlıklar | 3.154.812 | 2.696.186 | 2.696.186 | 3.318.233 |
| 1. Arazi ve Anlatılar | 30.000 | 36.000 | | 43.200 |
| 2. Yırtık ve Yırtık Düzeyleri | | | | |
| 3. Binolar | 400.000 | 552.000 | | 662.400 |
| 4. Tesvi, Makine ve Çeşitli | 1.388.152 | 1.595.782 | | 1.854.939 |
| 5. Taahhütler | 200.000 | 240.000 | | 288.000 |
| 6. Demirbaşlar | 38.645 | 46.373 | | 55.648 |
| 7. Diğer Maddi Duran Varlıklar | | | | |
| 8. Birikmiş Amortismanlar (-) | 138.015 | 276.030 | | 414.046 |
| 9. Yapılmakta Olan Yatırımlar | | | | |
| 10. Verilen Avanslar | | | | |
| E. Maddi Olmayan Duran Varlıklar | 7.500 | 7.500 | 7.500 | 7.500 |
| 1. Haklar | | | | |
| 2. Şüpheliye | | | | |
| 3. Kuruluş ve Organizasyon Giderleri | 7.500 | 7.500 | | 7.500 |
| 4. Araştırma ve Geliştirme Giderleri | | | | |
| 5. Özel Maliyetler | | | | |
| 6. Diğer Maddi Olmayan Duran Varlıklar | | | | |
| 7. Birikmiş Amortismanlar (-) | | | | |
| 8. Verilen Avanslar | | | | |
| F. Özel Tüketime Tabii Varlıklar | - | - | - | - |
| 1. Arama Giderleri | | | | |
| 2. Hazırlık ve Geliştirme Giderleri | | | | |
| 3. Diğer Özel Tüketime Tabii Varlıklar | | | | |
| 4. Birikmiş Tüketime Payları (-) | | | | |
| 5. Verilen Avanslar | | | | |
| G. Gelecek Yılına Alı Gider/Gelir Tahakkukatları | - | - | - | - |
| 1. Gelecek Yılına Alı Giderleri | | | | |
| 2. Gelir Tahakkukatları | | | | |
| H. Diğer Duran Varlıklar | - | - | - | - |
| 1. Gelecek Yılına İndirilecek KDV | | | | |
| 2. Diğer KDV | | | | |
| 3. Gelecek Yılına İhtiyaç Stoklar | | | | |
| 4. Elilen Çıkarılacak Stoklar ve Maddi Duran Varlıklar | | | | |
| 5. Peşin Dönen Vergiler ve Fonlar | | | | |
| 6. Diğer Çıplak Duran Varlıklar | | | | |
| 7. Stok Değer Düşükliği Karşılığı (-) | | | | |
| 8. Birikmiş Amortismanlar (-) | | | | |
| AKTİF (VARLIKLAR) TOPLAM | 20.116.047 | 24.246.168 | 24.246.168 | 29.179.111 |





| Pasif | | | | | | | |
|---|--|--|--|--|--|--|--|
| Finansal ayrıntılı bilanço | | | | | | | |
| P A S İ F | | | | | | | |
| I. KISA VADELİ YABANCI KAYNAKLAR | | | | | | | |
| A. Mali Borçlar | | | | | | | |
| 1. Banka Kredileri | | | | | | | |
| 2. Finansal Kiralama İşlemlerinden Borçlar | | | | | | | |
| 3. Erteleme Finansal Kiralama Borçlarına Maliyetleri (-) | | | | | | | |
| 4. Uzun Vadeli Kredilerin Ana Para, Takviti ve Fazları | | | | | | | |
| 5. Tahvil Anapara, Borç, Taklit Fazı | | | | | | | |
| 6. Çıkartım Bonolar ve Senetler | | | | | | | |
| 7. Çıkartım Diğer Menkul Kıymetler | | | | | | | |
| 8. Menkul Kıymetler İhraç Farkı (-) | | | | | | | |
| 9. Diğer Mali Borçlar | | | | | | | |
| B. Ticari Borçlar | | | | | | | |
| 1. Satıcılar | | | | | | | |
| 2. Borç Senetleri | | | | | | | |
| 3. Borç Senetleri Reeskontu (-) | | | | | | | |
| 4. Alınan Depozito ve Teminatlar | | | | | | | |
| 5. Diğer Ticari Borçlar | | | | | | | |
| C. Diğer Borçlar | | | | | | | |
| 1. Ortaklara Borçlar | | | | | | | |
| 2. İşbirliklere Borçlar | | | | | | | |
| 3. Bağı Ortaklıklara Borçlar | | | | | | | |
| 4. Personel Borçlar | | | | | | | |
| 5. Diğer Çeşitli Borçlar | | | | | | | |
| 6. Diğer Borç Senetleri Reeskontu (-) | | | | | | | |
| D. Alınan Avanslar | | | | | | | |
| 1. Alınan Sipariş Avansları | | | | | | | |
| 2. Alınan Diğer Avanslar | | | | | | | |
| E. Yıllara Yaygın İşgüç Hakedişleri | | | | | | | |
| 1. Yıllara Yaygın İşgüç ve Onam Hakedişleri | | | | | | | |
| 2. Yıllara Yaygın İşgüç Enflasyon Düzeltme Hesabı | | | | | | | |
| F. Ödenecek Vergi ve Diğer Yükümlülükler | | | | | | | |
| 1. Ödenecek Vergi ve Fonlar | | | | | | | |
| 2. Ödenecek Sosyal Güvenlik Kesintileri | | | | | | | |
| 3. Vadeli Geçmiş Erteleme veya Taksit Vergi ve Diğer Yük. | | | | | | | |
| 4. Ödenecek Diğer Yükümlülükler | | | | | | | |
| G. Borç ve Gider Karşılıkları | | | | | | | |
| 1. Dönem Kar Vergi ve Diğer Yasal Yükümlülük Karşılığı | | | | | | | |
| 2. Dönem Kar Peşin Ödenen Vergi ve Diğer Yük. (-) | | | | | | | |
| 3. Kıdem Tazminatı Karşılığı | | | | | | | |
| 4. Diğer Borç ve Gider Karşılıkları | | | | | | | |
| H. Gelecek Aylar Gelir/Gider Tahakkukatları | | | | | | | |
| 1. Gelecek Aylara Ait Gelirler | | | | | | | |
| 2. Gider Tahakkukatları | | | | | | | |
| I. Diğer Kısa Vadeli Yabancı Kaynaklar | | | | | | | |
| 1. Diğer KDV | | | | | | | |
| 2. Menkul ve Şüpheli Cari Hesabı | | | | | | | |
| 3. Sayım ve Teslimat Faturaları | | | | | | | |
| 4. Diğer Çeşitli Yabancı Kaynaklar | | | | | | | |
| II. UZUN VADELİ YABANCI KAYNAKLAR | | | | | | | |
| A. Mali Borçlar | | | | | | | |
| 1. Banka Kredileri | | | | | | | |
| 2. Finansal Kiralama İşlemlerinden Borçlar | | | | | | | |
| 3. Erteleme Finansal Kiralama Borçlarına Maliyetleri (-) | | | | | | | |
| 4. Çıkartım Tahvil | | | | | | | |
| 5. Çıkartım Diğer Menkul Kıymetler | | | | | | | |
| 6. Menkul Kıymetler İhraç Farkı (-) | | | | | | | |
| 7. Diğer Mali Borçlar | | | | | | | |
| B. Ticari Borçlar | | | | | | | |
| 1. Satıcılar | | | | | | | |
| 2. Borç Senetleri | | | | | | | |
| 3. Borç Senetleri Reeskontu (-) | | | | | | | |
| 4. Alınan Depozito ve Teminatlar | | | | | | | |
| 5. Diğer Ticari Borçlar | | | | | | | |
| C. Diğer Borçlar | | | | | | | |
| 1. Ortaklara Borçlar | | | | | | | |
| 2. İşbirliklere Borçlar | | | | | | | |
| 3. Bağı Ortaklıklara Borçlar | | | | | | | |
| 4. Diğer Çeşitli Borçlar | | | | | | | |
| 5. Diğer Borç Senetleri Reeskontu (-) | | | | | | | |
| 6. Kamusal Olan Erteleme veya Takütlendirilmiş Borçlar | | | | | | | |
| D. Alınan Avanslar | | | | | | | |
| 1. Alınan Sipariş Avansları | | | | | | | |
| 2. Alınan Diğer Avanslar | | | | | | | |
| E. Borç ve Gider Karşılıkları | | | | | | | |
| 1. Kıdem Tazminatı Karşılığı | | | | | | | |
| 2. Diğer Borç ve Gider Karşılıkları | | | | | | | |
| F. Gelecek Yıllara Ait Gelirler ve Gider Tahakkukatları | | | | | | | |
| 1. Gelecek Yıllara Ait Gelirler | | | | | | | |
| 2. Gider Tahakkukatları | | | | | | | |
| G. Diğer Uzun Vadeli Yabancı Kaynaklar | | | | | | | |
| 1. Gelecek Yıllara Ertesim veya Terkin Edilecek KDV | | | | | | | |
| 2. Teslim Kelema Piyasası | | | | | | | |
| 3. Diğer Çeşitli Uzun Vadeli Yabancı Kaynaklar | | | | | | | |
| III. ÖZ KAYNAKLAR | | | | | | | |
| A. Ödenmiş Sermaye | | | | | | | |
| 1. Sermaye | | | | | | | |
| 2. Ödenmiş Sermaye (-) | | | | | | | |
| 3. Sermaye Düzeltmesi Olumlu Farkları | | | | | | | |
| 4. Sermaye Düzeltmesi Olumsuz Farkları (-) | | | | | | | |
| B. Sermaye Yedekleri | | | | | | | |
| 1. Hisse Senedi İhraç Primi | | | | | | | |
| 2. Hisse Senedi İstisna Karları | | | | | | | |
| 3. M.D.V. Yenisiden Değerleme Artışları | | | | | | | |
| 4. İşbirlik Yenisiden Değerleme Artışları | | | | | | | |
| 5. Diğer Sermaye Yedekleri | | | | | | | |
| C. Kar Yedekleri | | | | | | | |
| 1. Yasal Yedekler | | | | | | | |
| 2. Statü Yedekleri | | | | | | | |
| 3. Olağüstü Yedekler | | | | | | | |
| 4. Diğer Kar Yedekleri | | | | | | | |
| 5. Özet Fonlar | | | | | | | |
| D. Geçmiş Yıllar Karları | | | | | | | |
| E. Geçmiş Yıllar Zararları (-) | | | | | | | |
| F. Dönem Net Karı (Zararı) | | | | | | | |
| PASİF (KAYNAKLAR) TOPLAMI | | | | | | | |





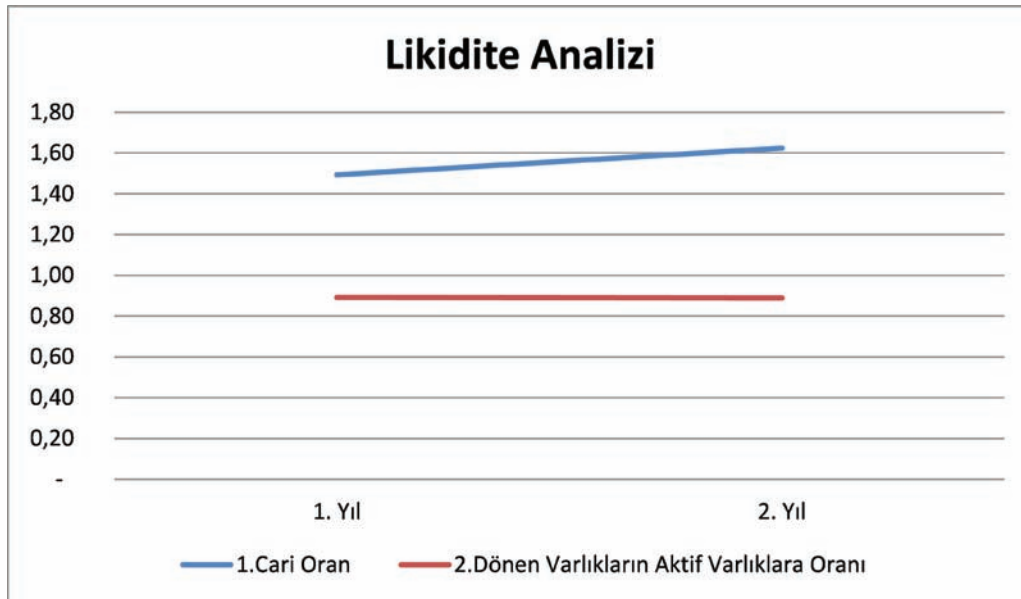
8.6.FİNANSAL ORANLAR VE SONUÇLARIN DEĞERLENDİRİLMESİ

8.6.1.FİZİBİLİTE SONUÇLARI

| | | Yatırımın karlılığı | | | | | | | | | |
|--|----------------|---|------------|------------|------------|------------|------------|------------|--------------|--------------|--------------|
| Yıllar | Yatırım Dönemi | 1 | 2 | 3 | 4 | 5 | 6 | 7 | 8 | 9 | 10 |
| Net Kar | | 168.049,05 | 189.350,60 | 375.732,28 | 457.867,00 | 548.718,28 | 752.484,03 | 947.847,49 | 1.167.583,98 | 1.284.342,38 | 1.563.968,23 |
| Beklenen Karlılık oranı | | BKO=P/I Net kar/lik yatırım tutarı | | | | | | | | | |
| İlk Yatırım tutarı | | 2.170.134 | | | | | | | | | |
| Yıllar | 0 | 1 | 2 | 3 | | | | | | | |
| | Yatırım dönemi | 7,74% | 8,73% | 17,31% | | | | | | | |
| BKO=(P+F)/ Beklenen Karlılık oranı= (Net kar+Fazi Gideri)/ İlk yatırım Tutarı | | | | | | | | | | | |
| Yıllar | Yatırım Dönemi | 1 | 2 | 3 | | | | | | | |
| Faiz Gideri | 205.927 | 205.927 | 205.927 | 173.512 | | | | | | | |
| BKO= | | 17,23% | 18,21% | 25,31% | | | | | | | |
| Beklenen karlılık oranı = BKO=P/Q Net kar/Kullanılan özsermaye | | | | | | | | | | | |
| Kullanılan Özsermaye= | | 1.144.039 | | | | | | | | | |
| Yıllar | Yatırım Dönemi | 1 | 2 | 3 | | | | | | | |
| | | 14,69% | 16,55% | 32,84% | | | | | | | |

8.6.2.ORAN ANALİZİ SONUÇLARI

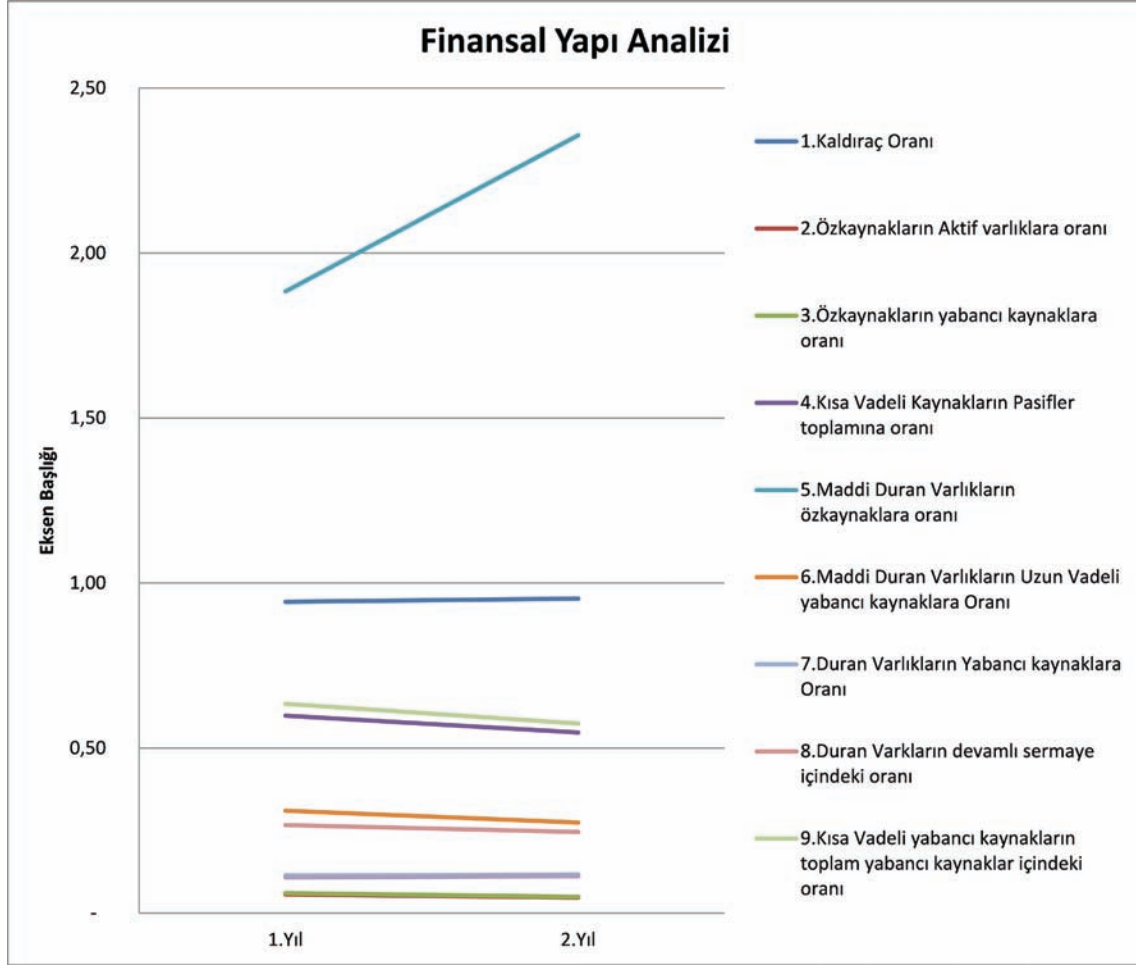
8.6.2.1. Likidite Analizi (Cari Oran, Dönen Varlıkların Etkinliği)





| Likidite analizi | | | |
|--|--------|--------|---|
| | 1. Yıl | 2. Yıl | Formül Açıklaması |
| 1.Cari Oran | 1,49 | 1,62 | Dönen Varlıklar/Kısa Vadeli Yabancı Kaynak İdeal oran 2 dir |
| 2.Dönen Varlıkların Aktif Varlıklara Oranı | 0,89 | 0,89 | Dönen Varlıklar/Aktif Toplamı |

8.6.2.2. Finansal Yapı Analizi

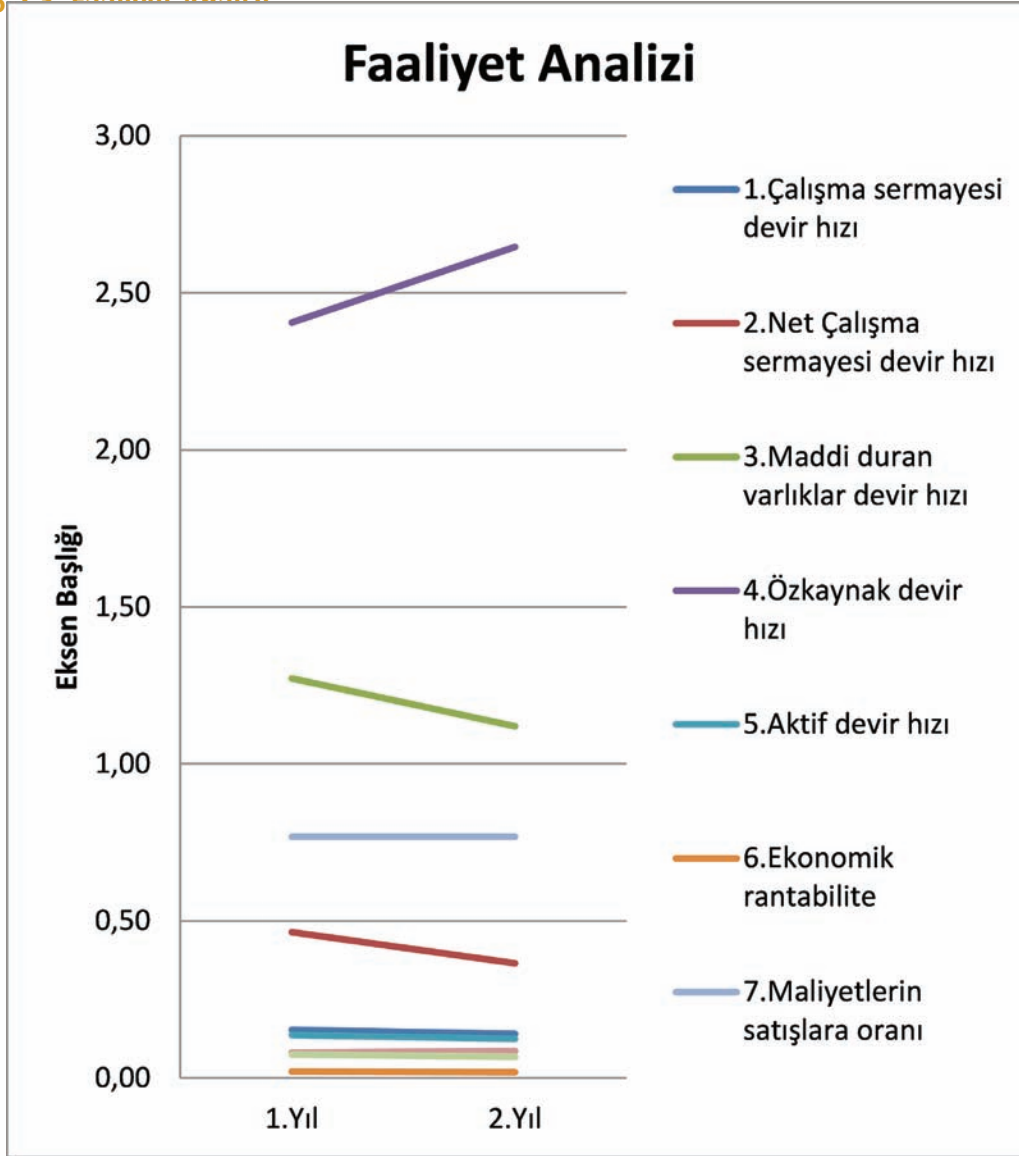


| Finansal Yapı Analizi | | | |
|---|-------|-------|--|
| | 1.Yıl | 2.Yıl | Formül Açıklaması |
| 1.Kaldıraç Oranı | 0,94 | 0,95 | (Kısa vadeli Yabancı kaynak+ Uzun Vadeli yabancı kaynak)/Aktif varlıklar Toplamı |
| 2.Özkaynakların Aktif varlıklara oranı | 0,06 | 0,05 | Özkaynaklar/Aktif Toplamı |
| 3.Özkaynakların yabancı kaynaklara oranı | 0,06 | 0,05 | Özkaynak/(Kısa vadeli yabancı kaynak+ Uzun Vadeli Yabancı kaynak) |
| 4.Kısa Vadeli Kaynakların Pasifler toplamına oranı | 0,60 | 0,55 | Kısa Vadeli yabancı kaynak/Pasifler toplamı |
| 5.Maddi Duran Varlıkların özkaynaklara oranı | 1,88 | 2,36 | Maddi duran varlıklar/Özkaynaklar |
| 6.Maddi Duran Varlıkların Uzun Vadeli yabancı kaynaklara Oranı | 0,31 | 0,27 | Maddi duran varlıklar/Uzun Vadeli yabancı kaynaklar |
| 7.Duran Varlıkların Yabancı kaynaklara Oranı | 0,11 | 0,12 | Duran Varlıklar/(Kısa vadeli yabancı kaynak+Uzun vadeli yabancı kaynak) |
| 8.Duran Varkların devamlı sermaye içindeki oranı | 0,27 | 0,25 | Duran varlıklar/Uzun vadeli yabancı kaynak+ Özkaynak |
| 9.Kısa Vadeli yabancı kaynakların toplam yabancı kaynaklar içindeki oranı | 0,63 | 0,57 | Kısa Vadeli yabancı kaynak/(Kısa vadeli yabancı kaynak+Uzun Vadeli yabancı kaynak) |
| 10.Maddi Duran varlıkların Aktif toplamına oranı | 0,11 | 0,11 | Maddi duran varlıklar/Toplam Aktifler |





8.6.2.2. Faaliyet Analizi

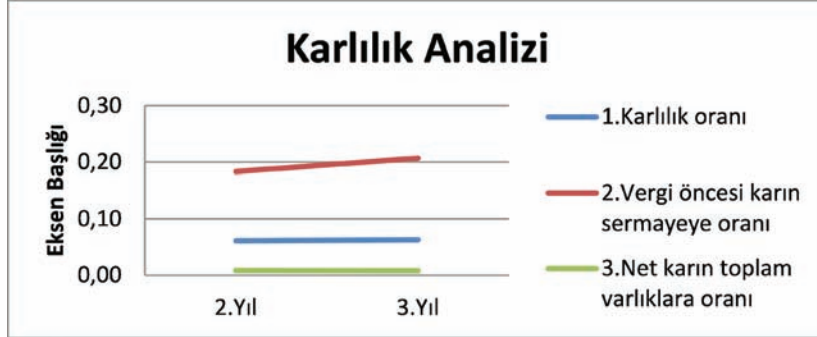


| Faaliyet Analizi | | | |
|--|-------|-------|---|
| | 1.Yıl | 2.Yıl | Formül açıklaması |
| 1. Çalışma sermayesi devir hızı | 0,15 | 0,14 | Net satışlar/Dönen varlıklar |
| 2. Net Çalışma sermayesi devir hızı | 0,46 | 0,37 | Net Satışlar/(Dönen varlıklar-kısa vadeli yabancı kaynak) |
| 3. Maddi duran varlıklar devir hızı | 1,27 | 1,12 | Net Satışlar/maddi duran varlıklar |
| 4. Özkaynak devir hızı | 2,41 | 2,65 | Net satışlar/özkaynak |
| 5. Aktif devir hızı | 0,14 | 0,12 | Net Satışlar/Toplam aktifler |
| 6. Ekonomik rantabilite | 0,02 | 0,02 | (Vergi öncesi kar+Finansman gideri)/Pasif toplamı |
| 7. Maliyetlerin satışlara oranı | 0,77 | 0,77 | Satışların maliyeti/net satışlar |
| 8. Faaliyet giderlerinin satışlara oranı | 0,08 | 0,09 | Faaliyet giderleri/net satışlar |
| 9. Faiz giderlerinin satışlara oranı | 0,07 | 0,07 | Finansman gideri/net satışlar |





8.6.2.4. Karlılık Analizi



| Karlılık analizi | | | |
|---------------------------------------|-------|-------|---------------------------------|
| | 2.Yıl | 3.Yıl | Formül açıklaması |
| 1. Karlılık oranı | 0,06 | 0,06 | Net kar/net satışlar |
| 2. Vergi öncesi karın sermayeye oranı | 0,18 | 0,21 | Vergi öncesi kar/Özkaynaklar |
| 3. Net karın toplam varlıklara oranı | 0,01 | 0,01 | Net kar/aktif varlıklar toplamı |

9. TEŞVİK SİSTEMİNİN GÜMÜŞHANE'YE GETİRDİĞİ AVANTAJLAR

9.1. YATIRIM YERİ TAHSİSİ¹⁶

Gümüşhane'de yatırım yapmak isteyen müteşebbislere, Ekonomi Bakanlığı tarafından yürürlüğe konulan ve uygulaması Maliye Bakanlığı ile müşterek yürütülen "Yatırımlarda Devlet Yardımları Hakkında Karar" kapsamında yer alan "yatırım yeri tahsis desteği" verilmektedir. Destek, ilk yıl için taşınmazın emlak vergi değerinin en fazla 5. Bölgede bulunan iller için %1'i oranında takdir edilen bedel, ikinci ve müteakip yıllar için ise cari yıl bedelinin ÜFE oranında artırılması suretiyle hesaplanan bedel karşılığında, taşınmaz üzerinde 49 yıl süreyle irtifak hakkı veya kullanım izni verilmesi şeklinde uygulanmaktadır. Ancak, ilk 3 yıl için ödemeler hesaplanan değer %30'u oranında alınmaktadır.

5. bölgede bulunan illerde yatırım konusu taşınmazın emlak vergi değerinin %1'i,

6. bölgede bulunan illerde yatırım konusu taşınmazın emlak vergi değerinin %0,5'i dir.

Yatırım yeri tahsis desteğinden faydalanabilmek için öncelikle bir yatırım projesinin Bakanlığımızca bölgesel, büyük ölçekli veya stratejik yatırım olarak değerlendirilmek suretiyle yatırım teşvik belgesine bağlanmış olması gerekmektedir. Ancak, yatırım teşvik belgesinde yatırım yeri tahsis desteğinin öngörülmüş olması kesin tahsis işleminin gerçekleşmesi anlamına gelmemektedir. Zira kesin tahsis işlemleri, Maliye Bakanlığı Milli Emlak Genel Müdürlüğü

¹⁶ <https://www.ekonomi.gov.tr/portal/content/conn/UCM/path/Contribution%20Folders/web/Yatirim/Yatirim%20Tesvik%20Sistemi/ekler/TesvikUygulamaRehberi.pdf?lve>





koordinasyonunda taşınmaz sahibi idare tarafından yürütülmekte ve yatırımlara tahsis edilmek üzere ilana çıkılan yerler için başvuruda bulunulmuş yatırım projeleri arasından Vali başkanlığında oluşturulan komisyonca belirlenen yatırım projeleri için gerçekleştirilmektedir. Bu kapsamda, Maliye Bakanlığı kamu taşınmazlarının yatırımlara tahsis edilmesi aşamasında aranan yeterlilik koşullarını 3/9/2009 tarihinde Resmi Gazete’de yayımlanan yönetmelik ile belirlemiş bulunmaktadır. Bakanlıkça düzenlenen yatırım teşvik belgesine sahip olmak ise talep edilen evraklardan birisidir. Özetle, Bakanlıkça yatırım teşvik belgesi düzenlenmesi ve belge kapsamında yatırım yeri tahsisi desteğinin öngörülmesi kesin tahsis işlemi için yeterli olmamakla birlikte, bir ön koşul niteliği taşımaktadır.

9.2.VERGİ İNDİRİMİ

Vergi indirimi destek unsuru ihtiva eden bir yatırım teşvik belgesi kapsamında yatırım yapmakta olan bir yatırımcı, yatırım yapmakta olduğu bölgeye göre değişen oranlarda gelir veya kurumlar vergisini indirimli olarak ödeyebilmekte ve bu indirimden yine bölgeye göre değişen oranlardaki **yatırıma katkı tutarına ulaşıncaya kadar** yararlanmaya devam edebilmektedir.

- Stratejik yatırımlar için tüm bölgelerde uygulanacak vergi indirimi oranı %90, yatırıma katkı oranı ise %50’dir.
- Bölgesel teşvik uygulamaları ile büyük ölçekli yatırımlar çerçevesinde düzenlenen teşvik belgeleri kapsamında, aşağıda belirtilen vergi indirim oranları ile yatırıma katkı oranları uygulanır.

| Bölgeler | Bölgesel Teşvik Uygulamaları | | Büyük Ölçekli Yatırımlar | |
|----------|------------------------------|---|--------------------------|---|
| | Yatırıma Katkı Oranı (%) | Kurumlar veya Gelir Vergisi İndirim Oranı (%) | Yatırıma Katkı Oranı (%) | Kurumlar veya Gelir Vergisi İndirim Oranı (%) |
| 5 | 30 | 70 | 40 | 70 |
| 6 | 35 | 90 | 45 | 90 |

Yatırımlardan elde edilen kazançlar, yatırım tamamen veya kısmen işletmeye geçip ilgili yatırımdan kazanç elde etmeye başlanıldığı hesap döneminden itibaren indirimli oranlar üzerinden kurumlar vergisine tabi tutulur. İndirimli oran uygulaması yatırımın kısmen veya tamamen faaliyete geçtiği geçici vergi döneminde başlar.

Ayrıca, aynı yatırıma katkı tutarından düşülmek üzere, bölgesel yatırımların teşviki uygulamaları ve büyük ölçekli yatırımların teşviki uygulaması kapsamında değerlendirilen yatırımlar için aşağıdaki tabloda belirtilen oranları geçmemek üzere; yatırımcı, yatırım döneminde diğer faaliyetlerinden elde ettiği kazançlarına da indirimli gelir veya kurumlar vergisi uygulayabilir.

| Bölgeler | Yatırım Dönemi | İşletme Dönemi |
|----------|----------------|----------------|
| 5 | 50% | 50% |
| 6 | 80% | 20% |





9.3.GÜMRÜK VERGİSİ MUAFİYETİ VE KDV İSTİSNASI

9.3.1.GÜMRÜK VERGİ MUAFİYETİ

Yatırım Teşvik Belgesi kapsamında yurt dışından temin edilecek yatırım malı makine ve teçhizat için gümrük vergisinin ödenmemesi şeklinde uygulanır. Teşvik belgesi kapsamında yurt dışından temin edilen yatırım malı makine ve teçhizat ithali gümrük vergisinden muaftır.

9.3.2.KDV İSTİSNASI

Yatırım Teşvik Belgesi kapsamında yurt içinden ve yurt dışından temin edilecek yatırım malı makine ve teçhizat için katma değer vergisinin ödenmemesi şeklinde uygulanır. Yatırım teşvik belgesi sahibi mükelleflere, belge kapsamındaki makine ve teçhizat teslimleri katma değer vergisinden istisna edilmiştir.

9.4.SİGORTA PRİMİ İŞVEREN HİSSESİ DESTEĞİ

5510 sayılı Sigortalar ve Genel Sağlık Sigortası Kanununun Ek-2'nci maddesinde teşvik belgeli yatırımların kapsamında istihdam edilen işçilerin prime esas kazanç alt sınırı üzerinden hesaplanan sigorta primlerinin, işveren hisselerinin ve/veya sigorta hisselerinin Bakanlıkça karşılanmasıdır.

Söz konusu Kanuna istinaden 2009/15199 veya 2012/3305 sayılı Yatırımlarda Devlet Yardımları Hakkında Kararlar kapsamında Yatırım Teşvik Belgesi düzenlenmiş yatırımlara uygulanabilecek destek unsurları Sigorta Primi İşveren Hissesi Desteği ve Sigorta Primi Desteğidir.

Sigorta Primi İşveren Hissesi Desteği, teşvik belgesi kapsamı yatırımla sağlanan ilave istihdam için ödenmesi gereken sigorta primi işveren hisselerinin asgari ücrete tekabül eden kısmının Bakanlıkça karşılanmasıdır.

Sigorta Primi Desteği ise teşvik belgesi kapsamı yatırımla sağlanan ilave istihdam için ödenmesi gereken sigorta primi işçi hisselerinin asgari ücrete tekabül eden kısmının Bakanlıkça karşılanmasıdır. 2012/3305 sayılı Yatırımlarda Devlet Yardımları Hakkında Karar kapsamında, sadece 6. Bölgede gerçekleştirilecek bölgesel, büyük ölçekli ve stratejik yatırımlar için düzenlenen teşvik belgelerinde öngörülmüştür.

9.5. ALTINCI BÖLGE TEŞVİK KAPSAMINA ALINAN YENİ İLLER

Cazibe Merkezleri Programı (CMP) kapsamında yer alan 4' üncü ve 5'inci bölge illerindeki organize sanayi bölgeleri ile Kilis ilinde yer alan organize sanayi bölgelerinde gerçekleştirilecek bölgesel, büyük ölçekli ve stratejik teşvik uygulamaları kapsamındaki yatırımlar, tabi olunan uygulama kapsamında 6'ncı bölgede uygulanan desteklerden aynı oran, miktar, süre ve şartlarda yararlanır. Ek destek alacak cazibe merkezli 8 il ; Elazığ, Malatya, Adıyaman, Tunceli, Erzurum, Erzincan, **Gümüşhane**, Bayburt illeridir. Ayrıca Kilis ili de katılarak toplam 9 il olmak üzere OSB içerisinde yapılacak yatırımlara 6. bölge teşviki verilebilecektir.





9.6. YATIRIM KONUSUNUN VERGİ TEŞVİĞİNDEKİ DURUMU

| | |
|--|--|
| Yatırımın Tanımı | : Oluksuz kağıt veya kartondan katlanabilir kutu, koli ve muhafazalar : 2102.0.04 |
| Yatırım Yeri | : GÜMÜŞHANE |
| OSB içi veya Bir alt bölge desteği mi? | : Hayır |
| Yatırıma Başlama Tarihi | : 14-09-2017 |
| Büyük Ölçekli Yatırım mı? | : Hayır |
| İlin Olduğu Bölge | : 5. Bölge |
| Genel Teşvik mi? | : Yararlanabilir |
| Bölgesel Teşvik mi? | : Evet |
| Öncelikli Yatırım mı? | : Hayır |
| Bölgesel Teşvik Asgari Yatırım Şartları | : 10 Milyon TL Kağıt ve kağıt ürünleri imalatı 6 ncı bölge hariç olmak üzere, sadece kağıt hamurundan başlayan entegre kağıt ve kağıt ürünleri üretimi konusundaki yatırımlar bölgesel desteklerden yararlanabilir. 2017 yılında yapılacak yatırım harcamaları için vergi indirimi yatırıma katkı oranına 15 puan ilave edilmekte, vergi indirimi oranı %100 olmakta ve bina-inşaat harcamalarına KDV iadesi uygulanmaktadır. |
| Yatırımla İlgili Özel Şartlar | |
| Yararlanılacak Teşvik Bölgesi | : 5. Bölge |
| KDV İstisnası | : Var |
| Gümrük Vergisi Muafiyeti | : Var |
| Yatırım Yeri Tahsisi | : Var |
| SGK İşveren Hissesi Desteği | : 7 yıl %35 Yatırıma Katkı Oranı |
| Vergi İndirimi Desteği | : Vergi İndirim Oranı %80, Yatırıma Katkı Oranı %40 |
| Faiz Desteği | : TL 5 puan, Döviz 2 puan İndirimli, 700 Bin TL'yi geçemez. |
| SGK İşçi Hissesi Desteği | : Uygulanmamaktadır |
| Gelir Vergisi Stopajı Desteği | : Uygulanmamaktadır |













