

# Fındık Kırma ve İşleme Tesisi Yatırımı Ön Fizibilite Raporu





Bu Rapor, Dođu Karadeniz Kalkınma Ajansı'nın desteklediđi "Gümüşhane İlinde Sektörel Fizibilite Çalıřmaları" Projesi kapsamında hazırlanmıřtır. İçerikle ilgili sorumluluk yararlanıcıya aittir. Dođu Karadeniz Kalkınma Ajansı'nın görüşlerini yansıtmaz.

Bu dokümanda yer alan bilgiler genel içeriklidir ve herhangi bir gerçek veya tüzel kiřinin özel durumuna hitap etmemektedir. Dođru ve zamanında bilgi sađlamak için çalıřmamıza rađmen, bilginin alındıđı tarihte dođru olduđu veya gelecekte olmaya devam edeceđi garantisizdir. Hiç kimse özel durumuna uygun bir uzman görüşü almaksızın, bu dokümanda yer alan bilgilere dayanarak hareket etmemelidir.



## ÖNSÖZ

### 1. ÇALIŞMA ÖZETİ

- 1.1. Yatırımın Konusu
- 1.2. Üretilecek Ürün/Hizmet
- 1.3. Yatırım Yeri
- 1.4. Tesis Kapasitesi
- 1.5. Toplam Yatırım Tutarı
- 1.6. Yatırım Süresi
- 1.7. Kapasite Kullanım Oranı
- 1.8. İstihdam Kapasitesi
- 1.9. Yatırımın Geri Dönüş Süresi
- 1.10. Sermayenin Karlılığı
- 1.11. İç Verimlilik Oranı
- 1.12. Net Bugünkü Değer

### 2. GÜMÜŞHANEYE GENEL BAKIŞ

#### 3. PAZAR ARAŞTIRMASI VE PAZARLAMA PLANLAMASI

- 3.1. Pazar ve Talep Analiz
  - 3.1.1. Sektörün Yapısı ve Özellikleri
  - 3.1.2. Pazarın Büyüklüğü ve Profili
  - 3.1.3. Talebi Etkileyen Unsurlar
  - 3.1.4. Rekabet Yapısı ve Rakiplerin Özellikleri
- 3.2. Pazarlama Planı
  - 3.2.1. Hedef Pazar ve Özellikleri
  - 3.2.2. Hedef Müşteri Grubu ve Özellikleri
  - 3.2.3. İlk Faaliyet Yılında Hedeflenen Satış Düzeyi
  - 3.2.4. İlk Faaliyet Yılında Hedeflenen Satış Fiyatı
  - 3.2.5. Dağıtım Kanalları
  - 3.2.6. Pazarlama Satış Yöntemleri
  - 3.2.7. Kuruluş Yeri Seçimi ve Çevresel Etkiler

#### 4. HAMMADE VE DİĞER GİRDİ PLANLAMASI

- 4.1. Hammadde ve Diğer Girdiler
- 4.2. Hammadde ve Diğer Girdiler

#### 5. İNSAN KAYNAKLARI PLANLAMASI

- 5.1. Personel Yönetimi
- 5.2. Organizasyon Şeması

#### 6. ÜRETİM PLANLAMASI

- 6.1. Yatırım Uygulama Planı ve Süresi
- 6.2. Kapasite Kullanım Oranı
- 6.3. Üretim Miktarı
  - 6.3.1. Tam Kapasitedeki Üretim Düzeyi
  - 6.3.2. İlk Faaliyet Yılındaki Üretim ve Satış Düzeyi
  - 6.3.3. İlk 10 Yıldaki Üretim ve Satış Düzeyi
- 6.4. Birim Maliyetler ve Karlılık Oranları
- 6.5. İş Akış Şeması
- 6.6. Teknoloji Özellikleri
- 6.7. Makine ve Ekipman Bilgileri



## 7. FİNANSAL ANALİZLER

- 7.1. Sabit Yatırım Tutarı
- 7.2. İşletme Sermayesi
- 7.3. Toplam Yatırım İhtiyacı
- 7.4. Finansal Kaynak Planlaması
- 7.5. Gelir-Gider Hesabı
- 7.6. Nakit Akım Hesabı
- 7.7. Karlılık Hesabı
- 7.8. Yatırımın Geri Dönüş Süresi

## 8. EKONOMİK ANALİZLER

- 8.1. Net Bugünkü Değer Analizi
- 8.2. Kredi Geri Ödemesi
- 8.3. Satış Gelir Toplamı
- 8.4. Ayrıntılı Tahmin Gelir Tablosu
- 8.5. Bilanço
- 8.6. Finansal Oranlar ve Sonuçların Değerlendirilmesi
  - 8.6.1. Fizibilite Sonuçları
  - 8.6.2. Oran Analizi Sonuçları
    - 8.6.2.1. Likidite Analizi (Cari Oran, Dönen Varlıkların Etkinliği)
    - 8.6.2.2. Finansal Yapı Analizi
    - 8.6.2.3. Faaliyet Analizi
    - 8.6.2.4. Karlılık Analizi

## 9. TEŞVİK SİSTEMİNİN GÜMÜŞHANE'YE GETİRDİĞİ AVANTAJLAR

- 9.1. Yatırım Yarı Tahsisi
- 9.2. Vergi İndirimi
- 9.3. Gümrük Vergisi Muafiyet ve Kdv İstisnası
  - 9.3.1. Gümrük Vergi Muafiyeti
  - 9.3.2. Kdv İstisnası
- 9.4. Sigorta Primi İşveren Hissesi Desteği
- 9.5. Altıncı bölge Teşvik Kapsamına Alınan Yeni İller



**Okay MEMİŞ**  
Gümüşhane Valisi

Dünyadaki bilgi, teknoloji ve insan hareketliliğinin baş döndürücü bir şekilde değişim göstermesi, devletlerin yönetim anlayışlarına bakış tarzlarının da farklılaşmasına neden olmaktadır. Günümüzde ticari firmaların ulusal ve uluslararası ölçekte sürdürülebilir rekabet edebilmesini sağlamak, bölgesel ve uluslararası ticaret ve ekonominin gelişmesine katkıda bulunmak amacı ile yatırım planları hız kazanmıştır.

Ülkemizin kalkınmasında girişimciliğin artırılması, girişimci özelliklerinin ve niteliğinin geliştirilmesi son derece önemlidir. Başarılı girişimcilik faaliyetleri ülkede istihdam oluşturmada, ekonomik büyümenin hızlandırılmasında, yeni endüstrilerin ortaya çıkmasında, toplumun değişim ve gelişim sürecinde oldukça işlevseldir. Özellikle, ticari hayatta, dünyada yer edinmiş "Türk Girişimcilik" kültürünün yaşanan bu değişime yaygın ve etkin bir şekilde uyum sağlaması önemlidir.

Kamu sektörü ve özel sektör olarak, doğal, ekonomik, kültürel ve teknolojik kaynakların kullanılarak bölgesel fırsatlardan en üst düzeyde fayda sağlanması hedeflenmeli, bu doğrultuda tüm taraflar, kaynakları etkin ve verimli kullanmak için stratejik planlamalar doğrultusunda işbirliği içerisinde çalışmalıdır. Yereldeki potansiyelin ortaya çıkarılarak harekete geçirilmesi, Gümüşhane'de yapılacak tüm çalışmaların bölge ve ülke ekonomisine büyük katkı sağlayacağı şüphe götürmez bir gerçekliktir.

Gümüşhane Ticaret ve Sanayi Odamızın hazırlamış olduğu ön fizibilite raporlarının ilimiz ve ülkemiz adına yapacağı katkıların, hem var olan ticari etkinliğimizi artıracığına, hem de 2023 vizyonuna uygun bir perspektifle dünya ekonomileri arasında hedeflerine ulaşmada katkı sağlayacağına inancım tamdır. Bu duygu ve düşüncelerle, yapılan bu çalışmalarda emeği geçen herkese teşekkürlerimi ifade eder; devlet olarak her zaman müteşebbislerimizin yanında olacağımızı da belirtmek isterim.



### İsmail AKÇAY

Gümüşhane Ticaret ve Sanayi Odası  
Yönetim Kurulu Başkanı

Son yüzyılda değişen ekonomik koşulların yarattığı ticari rekabet ortamı, ülkelerin daha fazla üretim yapmalarına ve dünya ekonomik sahasında yer almalarına zorunlu bir fırsata sağlamıştır. Küresel dünyanın tüm ticari aktörleri için, var olmanın koşullarını belirleyen en önemli unsur hiç şüphesiz ki, mal ve hizmeti en iyi üretim koşullarıyla üretmek, en doğru lojistik imkânlarla doğru pazarlara ulaştırarak, en uygun fiyat oranlarıyla sunmak; insanlığın faydasına katkıda bulunmaktadır.

Ülkemiz de, bu yöntemle, gelecek ticari perspektifini oluşturmak için ve 2023 vizyonuna paralel olmak koşuluyla 500 milyar dolarlık ihracat, fert başına 20 bin dolar gelir hedefine bu yollarla ulaşmak hedefindedir. Tarihi İpekyolu üzerinde yer alan, bir çok medeniyete ev sahipliği yapmış Gümüşhane’de, bu vizyona paralel olarak çalışmalar yoğun bir şekilde devam etmektedir. Gümüşhane Ticaret ve Sanayi Odası olarak, farklı sektörlerde 10 adet fizibilite raporunu hazırlayıp, ilimizin kalkınması ve ülkemize fayda sağlaması adına yatırımcıların imkânlarına sunmaya özen gösterdik.

Yapmış olduğumuz bu fizibilite çalışmalarının müteşebbisler vasıtasıyla yatırıma dönüştürülerek, ilimizde birçok insana istihdam sağlamasına, üretim kapasitesinin arttırılmasına ve bunlara uygun olarak da ilimizin bir yatırım merkezine dönüşmesine katkı sağlayacağına olan inancımızın tam olduğunu ifade etmek isterim.

Büyük emekler verilen bu fizibilite çalışmalarının hazırlanmasında değerli katkıları sunan Doğu Karadeniz Kalkınma Ajansına, Avrupa Birliği İş Geliştirme Merkezi (ABİGEM)’ne, Gümüşhane Ticaret ve Sanayi Odamızın kadirşinas çalışanlarına, ayrıca bu çalışmalarımızda bizlerden desteğini esirgemeyen tüm kamu kurum ve kuruluşlarına minnettarlığımı ifade etmek isterim. Bu ön fizibilite çalışmalarının Gümüşhane’imizde yatırım yapacak işadamlarımıza faydalı olacağına, fikir vereceğine inanıyorum. Hedefimiz gelişen Gümüşhane ve büyük Türkiye’dir. Hayırlı ve faydalı olmasını diliyorum.



## 1. ÇALIŞMA ÖZETİ

### 1.1. YATIRIMIN KONUSU

Kabuklu fındığın kırılması, kavrulması, kıyılması ve ezme haline getirilerek işlenmiş ürün olarak piyasaya arzının gerçekleştirilmesi yatırımdır.

### 1.2. ÜRETİLECEK ÜRÜN/HİZMET

1 Kg'lık Paketlenmiş İç Fındık, 1 Kg'lık Paketlenmiş Kavrulmuş fındık, 25 Kg'lık Paketlenmiş Kıyılmış Fındık, 10 ve 25 Kg'lık bidonlarda Ezme Fındık

### 1.3. YATIRIM YERİ

Yatırım yeri olarak Gümüşhane İli Organize Sanayi Bölgesi'dir.

### 1.4. TESİS KAPASİTESİ

1200 Ton/Yıl Fındık Kırma, 1200 Ton/Yıl Fındık Kavrurma, Kıyma ve Ezme kapasiteli olarak seçilmiştir. Tesisin önceliği Gümüşhane ili Kürtün ilçesindeki üretilen ürünün işlenmesidir. Kavrurma kapasitesi küresel fırının optimum çalışabileceği kapasitede tercih edilmiştir. Tesis talep doğrultusunda piyasadan iç fındık alımı yaparak işleme yapabilecek yapıda seçilmiştir.

### 1.4. TOPLAM YATIRIM TUTARI

6.322.910,06 TL

### 1.5. YATIRIM SÜRESİ

Yatırım süresi 12 ay olarak belirlenmiştir.

### 1.6. KAPASİTE KULLANIM ORANI

Kapasite kullanım oranı yatırımı takip eden ilk yıl %70 olarak belirlenmiştir.

### 1.7. İSTİHDAM KAPASİTESİ

İstihdam edilecek personel sayısı tesisin faaliyete başladığı ilk yıl 55 olarak belirlenmiştir.

### 1.8. YATIRIMIN GERİ DÖNÜŞ SÜRESİ

Yatırımın geri dönüş süresi 4,97 yıl'dır.

### 1.9. SERMAYENİN KARLILIĞI

Yatırımın karlılığı işletmenin faaliyete geçmesinden sonraki birinci yıl %10,07, üçüncü yılda ise %18,66'dir.

### 1.10. İÇ VERİMLİLİK ORANI

İç verim oranı %7,24'dir.

### 1.11. NET BUGÜNKÜ DEĞER

5 yıllık net bugünkü değer toplamı: -2.402.688,79 TL

10 yıllık net bugünkü değer toplamı:3.185.595,11 TL



## 2. GÜMÜŞHANE'YE GENEL BAKIŞ

### GÜMÜŞHANE COĞRAFİ YERLEŞİM ALANI



Şekil 1. Gümüşhane İlinin Türkiye Haritasındaki Konumu

Gümüşhane ili, Doğu Anadolu ile Karadeniz Bölgesi arasında kalan, tarihi ve doğal güzellikleri bir arada barındıran, Doğu Karadeniz Bölgesi sınırları içinde yer alır. Bu ilimiz Çin-Trabzon Tarihi İpek Yolu Güzergâhı üzerinde bulunmaktadır. Gümüşhane ismini, bulunduğu konumda yer alan zengin gümüş madeni ocaklarından alır. Gümüşhane, Doğu Karadeniz Bölgesi'nde 6.575 km<sup>2</sup> alana sahip bir şehirdir. 38°49' -40° doğu boylamlarıyla 39°50' -40°51' kuzey enlemleri arasında kalan il toprakları; kuzeyden Trabzon, doğudan Bayburt, güneyden Erzincan, batıdan Giresun illeriyle çevrilidir.<sup>1</sup>



<sup>1</sup>[http://kutuphane.gumushane.edu.tr/media/uploads/kutuphane/files/gumushane\\_tarihi.pdf](http://kutuphane.gumushane.edu.tr/media/uploads/kutuphane/files/gumushane_tarihi.pdf)





İl merkezi denizden 1.153 m yükseklikte olup, Harşit Çayı'nın iki yakasında vadi boyunca uzanan bir yerleşimdir. Kürtün, Şiran, Torul, Kelkit, Köse ve Gümüşhane Merkez olmak üzere 6 tane ilçeye sahiptir. Gümüşhane ili yeryüzü şekilleri bakımından iki farklı özellik göstermektedir. Güney kesiminde yer alan Şiran, Kelkit ve Köse ilçeleri yüksek bir plato özelliği gösterirken, kuzey kesimde yer alan Merkez, Torul ve Kürtün ilçeleri ise dar ve derin vadilerle birbirinde ayrılmış yüksek dağların bulunduğu bir özelliğe sahiptir.

### İKLİM (yağış oranı, nem, sıcaklık, rüzgâr vb.)

Konumu açısından Doğu Karadeniz ve Doğu Anadolu iklimlerinin etkisinde kalan ilin Karadeniz kıyılarında yıllık yağış tutarı 1.000-2.500 mm dolayındayken bu değer, Gümüşhane ve Kelkit Vadisi'nde 300-400 mm'ye kadar düşer. Yüzey şekillerinin Karadeniz'den gelen hava akımları üzerindeki etkisi, bu olguda önemli rol oynar. Yıllık ortalama sıcaklık 9.7°C, en soğuk ay Ocak (ort. -2.2°C), en sıcak ay Ağustos (ort. 20.0°C), bugüne kadar ölçülen en yüksek sıcaklık 40.0°C (1980), en düşük sıcaklık -23.6°C (1972), 0°C'deki gün sayısı 90-95'tir. Yıllık yağış tutarı (425 mm) ile Türkiye ortalamasının altındadır. En çok yağış düşen aylar Mart, Nisan, Mayıs (ort. 166.0 mm); en az yağış düşen aylar temmuz, Ağustos ve Eylüldür (ort. 43.6 mm). Yıllık ortalama yağışlı gün sayısı 95.6 olduğu ilde, kuzeye bakan yamaçlarda, Torul yöresinde yağış daha yüksek, güneyde Kelkit Vadisi'nde

(Örneğin Şiran) çok düşüktür. Yağışlar kış aylarında kar biçiminde düşer (yılda ortalama 24 gün kar yağışlı, 35.1 gün karla örtülü, 113 gün donlu). Egemen rüzgâr yönü batı-güneybatıdır.<sup>2</sup>

### TOPRAK VE ARAZİ YAPISI İLE İLGİLİ BİLGİLER

Gümüşhane ilimizde birçok toprak çeşidi bulunmaktadır.

**Alüvyal Topraklar:** Akarsuların taşıdığı malzemeyi biriktirmesiyle oluşan toprak türüdür. Delta ovaları ve iç kesimlerdeki ovalarda yaygındır. Verimli topraklardır.

Bu topraklar; ildeki akarsuların taşıyarak mansapta depoladıkları materyaller üzerinde oluşan kısmen genç topraklardır. Bitki örtüsü iklime bağlı olarak değişiklik göstermektedir. Buldukları iklime uyabilen her türlü kültür bitkisinin yetiştirilmesine elverişli ve üretken topraklardır. Gümüşhane ilinde bu topraklara daha çok Çoruh Nehri, Harşit Çayı ve Kelkit Çayı boyunca rastlanılmaktadır [Gümüşhane İlinde Doğa Turizmi Master Planı 2013 – 2023, s.43-44].

**Kolüvyal Topraklar:** Aşınma sonucu dağların eteklerinde biriken toprak türüdür.

Dik yamaçların eteklerinde ve vadi boğazlarında bulunmaktadır[Gümüşhane İlinde Doğa Turizmi Master Planı 2013 – 2023, s.44].

**Gri-Kahverengi Podzolik Topraklar:** Bu toprak türünde yüzeyde ince bir organik kat ve bunun altında açık renkli mineral toprak bulunur. Alt toprakta kil birikmesi görülür. Toprak reaksiyonu genellikle orta asittir. Bu toprakların kireçlenme ve gübrenmesi iyi sonuç verir.

Gri-Kahverengi podzolik topraklar; yaprağını döken, kısmen de iğne yapraklı orman örtüsü altında ve değişik ana madde üzerinde oluşmaktadır. VI. ve VII. Sınıf arazilerdeki ve orman örtüsü altında bulunan bu topraklar Merkez İlçe ve Torul'da yayılım göstermektedir[Gümüşhane İlinde Doğa Turizmi Master Planı 2013 – 2023, s.44].

**Kahverengi Orman Toprakları:** Bu topraklar yüksek kireç içeriğine sahip ana madde üzerinde ve geniş yapraklı orman örtüsü altında oluşmuşlardır. Genellikle mera ve orman olarak kullanılmasına rağmen kuru ve fundalık arazi olarak ta yayılım göstermektedir[Gümüşhane İlinde Doğa Turizmi Master Planı 2013 – 2023, s.44].

<sup>2</sup><http://www.nkfu.com/gumushane-ili-hakkinda-bilgi/>



**Kireçsiz Kahverengi Orman Toprakları:** Bu topraklar genellikle yaprağını döken orman örtüsü altında oluşmaktadır. İldeki toprakların çok az bir kısmı işlemeli tarıma ayrılmıştır. % 63'lük kısmı orman, % 11'lik kısmı fundalık, % 17'lik kısmı ise mera arazisidir(Gümüşhane İlinde Doğa Turizmi Master Planı 2013 – 2023, s.44).

**Kestane rengi Topraklar:** Gümüşhane ilindeki bu toprakların % 92 gibi büyük bir kısmı VII. Sınıf arazilerdir. Genellikle mera, az bir kısımda nadassız kuru tarım olarak kullanılan bu araziler Bayburt, Kelkit ve az bir kısmı da Şiran topraklarındadır(Gümüşhane İlinde Doğa Turizmi Master Planı 2013 – 2023, s.44).

**Kahverengi Topraklar:** Gümüşhane ilindeki en büyük toprak grubu olan kahverengi topraklar ilin toplam yüzölçümünün % 29'unu kaplamaktadır. Eğimleri dik veya çok dik olan bu topraklar, sığ veya çok sığdır. Büyük bir kısmı Bayburt sınırlarında olan bu toprakların bir kısmı Kelkit, çok az bir kısmı da Şiran sınırlarındadır(Gümüşhane İlinde Doğa Turizmi Master Planı 2013 – 2023, s.44).

**Kireçsiz Kahverengi Topraklar:** Gümüşhane ilinde toplam kapladığı alanın % 72'si mera olan arazilerdir. Tamamına yakını Bayburt üzerinde olup, az bir kısmı da Kelkit'tedir[Gümüşhane İlinde Doğa Turizmi Master Planı 2013 – 2023, s.44].

**Sierozemler:** İl içindeki bu toprakların tamamı VII. Sınıftır. Orman ve fundalık olarak kullanılan bu topraklar Kelkit'te bulunmaktadır(Gümüşhane İlinde Doğa Turizmi Master Planı 2013 – 2023, s.44).

**Yüksek Dağ-Çayır Toprakları:** Bu topraklar, orman sınırının yukarısında bulunmaktadır. Toprak genellikle sığ ve taşlıdır. Üzerinde doğal bitki örtüsü oy, saz ve çiçekli bitkilerdir. Soğuk iklimden dolayı verimleri sınırlıdır. İl içindeki bu tür araziler il yüzölçümünün % 17'sini oluşturmaktadır[Gümüşhane İlinde Doğa Turizmi Master Planı 2013 – 2023, s.44-45].

**Çıplak Kaya ve Molozlar:** Üzerinde toprak örtüsü bulunmayan parçalanmış veya kısmen parçalanmış sert kaya ve taşlarla kaplı sahalardır. Genellikle bitki örtüsünden yoksundurlar. İl genel yüzölçümünün % 3'ünü oluşturmaktadırlar(Gümüşhane İlinde Doğa Turizmi Master Planı 2013 – 2023, s.44-45).

**Irmak Taşkın Yatakları:** Akarsuların normal yatakları dışında, taşkın halinde iken yayıldıkları alanları temsil etmektedirler. Genellikle kumlu, çakıllı ve molozlu malzeme ile kaplıdır. Tarıma elverişli olmadıkları gibi üzerlerinde doğal bir bitki örtüsü yoktur. Gümüşhane ilinde bu tür araziler il yüzölçümünün % 0,14'ünü oluşturmaktadır(Gümüşhane İlinde Doğa Turizmi Master Planı 2013 – 2023, s.45).

**Arazi ve Orman Varlığı:** Gümüşhane ilinin tüm sahası 657.500 hektardır. Bununun 182.306 hektarı ormanlık alan, 113.685 hektarı tarıma elverişli alan, 216.915 hektarı çayır ve mera ve 144.594 hektarı kullanılmayan alandır[Gümüşhane İlinde Doğa Turizmi Master Planı 2013 – 2023, s.45].

## BİTKİ ÖRTÜSÜ

Gümüşhane topraklarının % 40'ı çayır ve meralarla, % 26'sı ekili dikili yerler ve % 22'si orman ve fundalıklarla kaplıdır. İlin kuzey kesimi bitki örtüsü yönünden oldukça zengindir. Harşit Vadisi'nde 1500 m yüksekliklere kadar yapraklı ağaçlardan meydana gelen ormanlarla kaplıdır. Gümüşhane'nin 2100m rakımına kadar olan kısımlarında çam, köknar, ladin, mazi, meşe, titrek kavak ve özbek kavağı, büyük yapraklı ıhlamur, dağ akça ağacı, aksöğüt, adi ceviz, sakallı kızılbaş, kiraz, yaban elması, mahlep, sarıçam, katran ardıcı, bodur ardıç, boyacı sumacı, erik ılgın, yabani findık, kuşburnu, alıç ve birçok odunsu bitki bulunmaktadır. Merkezde; Peygamber çiçeği, ablan otu, başlık otu, saman çiçeği, bodur mazi birçok otsu ve endemik bitki bulunmaktadır.<sup>3</sup>



## YÜZEY ŞEKİLLERİ

İlimiz 657.500 hektarlık yüzölçümü ile Türkiye'nin yüzölçümünün yaklaşık % 0,84'nü oluşturmaktadır. Gümüşhane'nin ünlü yayları da kuzey kesiminde bulunur. Genel itibariyle dağlık ve engebeli bir arazi yapısına sahip olan Gümüşhane İli arazisinin %60'ını dağlar,%29'unu platolar ve %11'ini ovalar teşkil etmektedir. İlin en yüksek noktası 3.331 metre ile Abdal Musa Tepesidir.

## SU KAYNAKLARI

Gümüşhane ilinin en önemli akarsuları Harşit ve Kelkit çaylarıdır. Harşit çayı, Vauk dağının Kuzey eteklerinden Sifon deresi ismiyle doğmaktadır. Kuzeye doğru akarak Gümüşhane şehir merkezi Torul ve Kürtün ilçelerini geçtikten sonra, Tirebolu'nun 10 km doğusundan Karadeniz'e dökülmektedir. Yaz aylarında debisi düşen çayın, zaman zaman taşıdığı gözlenmektedir. Harşit Çayı üzerinde il sınırlarında Kürtün ve Torul Barajları yer almaktadır. Kelkit Çayı, Yeşilirmak'ın kollarından biridir ve uzunluğu 320 km'dir. Gümüşhane'nin Çimen Dağları'ndan doğup Yeşilirmak'a katılarak Karadeniz'e dökülmektedir. Yerüstü suyunu oluşturan bu akarsuların il çıkışı toplam ortalama debisi 1.306,6 hm<sup>3</sup>/yıldır. Akarsuların toplam yüzeyleri ise 642 hektardır. Gümüşhane ilinin başlıca gölleri; Karanlık Göl, Beş Göller, Çakır Göl dür. Diğer küçük göllerle birlikte bu göllerin toplam yüzeyleri 25 hektardır. Gümüşhane ilindeki göletler ise; Köse Göleti, Salyazı Göleti, Kızlarkalesi Göleti, Yuvacık Göleti, Yaylım Göleti, Aşağıalıçlı Göleti ve Telme Göleti'dir. Ayrıca Gümüşhane ilinde Kürtün Barajı, Torul Barajı ve Koruluk Barajı mevcuttur. Bu baraj ve göletlerin toplam yüzeyleri ise 756,1 hektardır. Ayrıca 2014 yılında Kelkit ilçesinde hizmete giren Sadak Barajı bölgenin önemli su kaynakları arasında yerini almıştır. Yörenin önemli güzelliklerinden birisi de Şiran Tomara şelalesidir[ AYDIN H. / GÜFBED/GUSTIJ/ 4(2) (2014) 178].

## DİĞER DOĞAL KAYNAKLAR

Gümüşhane'de yer alan diğer doğal kaynaklar;

- **Tabiat Parkları:** Artabel Gölleri Tabiat Parkı, Limni Gölü Tabiat Parkı, Tomara Şelalesi Tabiat Parkı
- **Yaylalar:** Kadırğa Yaylası, Güvende Yaylası, Zigana Yaylası, Kazıkbeli Yaylası, Erikbeli Yaylası/ Kış ve Kayak Sporları Turizm Merkezi, Taşköprü Yaylası, Altıntaşlar (Kalis) Yaylası, Çakıröl Yaylası/ Kış Sporları Turizm Merkezi, Çağlayandibi Şelalesi,
- **Mağaralar:** Karaca Mağarası
- **Vadiler:** Krom Vadisi, Kromni Vadisi
- **Harabeler:** Santa Harabeleri



## EKONOMİK VE FİZİKSEL ALTYAPI

### Hammadde Kaynaklarına Erişebilirlik

● Doğu Karadeniz Bölgesinde yer alan Gümüşhane ili, Doğu Anadolu Bölgesi ile Karadeniz Bölgesini birbirine bağlayan geçit özelliğine sahiptir. İl oldukça dağınık yer yapısına sahiptir. Tarihte bu yörede yapılmış savaşların asıl sebebi olarak tarihi bir ticaret yolu üzerinde bulunması ve madenleriyle ün yapmış olması gösterilmektedir.

([http://www.mta.gov.tr/v3.0/sayfalar/bilgi-merkezi/maden\\_potansiyel\\_2010/Gumushane\\_Madenler.pdf](http://www.mta.gov.tr/v3.0/sayfalar/bilgi-merkezi/maden_potansiyel_2010/Gumushane_Madenler.pdf)).

● Yöre metalik madenler açısından önemli zenginliklere sahiptir. Özellikle altın ve bakır kurşun-çinko bölgede önemli yataklar oluşturan başlıca metalik madenlerdir. İldeki önemli altın sahalarından biri Merkez ilçesinde yer alan Mescitli-Mastra altın yatağıdır. İlde çok sayıda bakır-kurşun-çinko yatak ve zuhurları bulunmaktadır. Bunlardan en önemlileri eskiden işletilmiş olan Kırkpavli Cu-Pb-Zn-Au-Ag cevherleşmesidir. İlde endüstriyel hammaddeler olarak çimento hammaddeleri, feldispat, kil, kaolen, kireçtaşı ve barit oluşumları bulunmaktadır. İldeki endüstriyel hammadde oluşumları genellikle Merkez ve Kelkit ilçelerinde yer almaktadır.

([http://www.mta.gov.tr/v3.0/sayfalar/bilgi-merkezi/maden\\_potansiyel\\_2010/Gumushane\\_Madenler.pdf](http://www.mta.gov.tr/v3.0/sayfalar/bilgi-merkezi/maden_potansiyel_2010/Gumushane_Madenler.pdf)).

● Gümüşhane ili, Türkiye'nin önemli maden bölgelerinden biri olup, ilin her tarafının yer altı zenginliğine sahip olmasıyla önemli bir konumda yer almaktadır. İlde altın, gümüş, bakır, kurşun ve çinko, barit ve seramik ve refrakter sanayisinde kullanılan refrakter kil cevheri bulunurken ayrıca, çok sayıda bölgede metalik maden, endüstriyel ve enerji ham madde yatakları mevcuttur.

● Kelkit'in Alansa, Gödül, Pernek bölgeleri ile Şiran ilçesinin Norşun bölgesinde linyit kömürü yatakları bulunmaktadır.

● Torul ilçesinin Gülaçar, Gümüşhane'nin Bahçecik, Köse'nin Övünce ile Kelkit'in Öbektaş ve Aşağı Özlüce mevkielelerinde özel sektörece mermer üretimi yapılmaktadır.

### Gümüşhane Organize Sanayi Bölgesi

Gümüşhane Organize Sanayi Bölgesi 18 Mayıs 1998 tarihinde Müteşebbis Teşekkülü, Valilik (İl Özel İdaresi) Ticaret ve Sanayi Odası Kuruluşlarının iştirakiyle oluşturulmuş ve Sanayi ve Ticaret Bakanlığına müracaat edilerek kuruluş ve yer seçimi çalışmalarına başlanmıştır. Yer seçimi özellikle tarıma elverişsiz alanlar tercih edilerek Sanayi ve Ticaret Bakanlığına 2 alternatif alan sunulmuş ve Bakanlık 75 hektar büyüklüğündeki alanı uygun görüldüğünü bildirerek çalışmalara başlanmasını uygun görmüştür. 06.11.2000 tarihinde Bakanlık tarafından onaylanan Kuruluş Protokolü ile Tüzel Kişilik Kazanmış olan Gümüşhane Organize Sanayi Bölgesi Valiliği, (İl Özel İdaresi) Sanayi ve Ticaret Odası katılımı, Sanayi Ticaret, Sağlık ve Çevre il müdürlükleri Bilgi ve teknik destekleri ile resmi olarak çalışmalarına başlamıştır. 2001 Yılında Bölge Müdürlüğü kurulmuş bölgeye ait imar planları hazırlanarak onay için bakanlığa sunulmuş ve 11.02.2002 tarihinde inşaat alanında çalışmalara başlamıştır. Gümüşhane Organize Sanayi Bölgesi; Karadeniz Bölgesinin Doğu ve Güney Doğu Anadolu Bölgesine bağlayan transit yola 850 metre, şehir merkezine 15 km, Trabzon Limanına 115 km, Erzincan Demir Yoluna 130 km, Erzurum'a 187 km mesafede 949.500 m<sup>2</sup> büyüklüğünde 573.743m<sup>2</sup>'si 2500 m<sup>2</sup> ile 220000 m<sup>2</sup> arasında değişen çeşitli büyüklüklerde 55 adet sanayi parselinden oluşmaktadır.

<sup>4</sup> Gümüşhane Organize Sanayi Bölgesi; su, elektrik, güvenlik ve atık su arıtma sistemi hizmetlerini sunmaktadır.

Gümüşhane Organize Sanayi Bölgesi'nin yanı sıra kentte faaliyet gösteren Torul ve Şiran Küçük Sanayi Siteleri de faaliyetlerini sürdürmektedir.



## GÜMÜŞHANE OSB NAZIM İMAR PLANI (1/5000)



Kaynak: [http://gumushaneosb.org.tr/?page\\_id=25](http://gumushaneosb.org.tr/?page_id=25)

Faaliyetteki Firma Sayısı	21
İnşaat Halindeki Firma Sayısı	3
Proje Aşamasındaki Firma Sayısı	8

Kaynak: [http://gumushaneosb.org.tr/?page\\_id=25](http://gumushaneosb.org.tr/?page_id=25)



## ULAŞIM VE HABERLEŞME SİSTEMLERİ

İlimizde toplam 496 km (305 km Devlet + 191 km İl) yol ağı bulunmaktadır. Devlet ve İl yollarının 450 km'si asfalt (%91), 10 km'si stabilize (%2), 24 km'si toprak (%6) ve 12 km geçit vermez (%1) yoldur. İl sınırları içinde 94 km. bölünmüş yol ağıyla trafiğe açıktır. İlimizde 8.580 m. uzunluğunda 16 adet tünel mevcuttur(<http://www.gumushane.gov.tr/ulasim>). Ayrıca şehir içerisindeki yollar hem yayalar hem de araçlar için yetersizdir. Örneğin yeterince kırmızı ışık ve üst geçit bulunmamaktadır. Buna ilave olarak şehir içi ulaşımı sağlayan yolların ciddi bakıma ihtiyacı vardır. Bazı yollar neredeyse tamamen bozuk durumdadır. Şehir merkezinde ciddi bir otopark sıkıntısı mevcuttur. Çünkü şehirdeki alışverişin büyük bir kısmı sadece bir caddeye sıkışıp kalmıştır. Ancak son zamanlarda yapılan trafikte tek yön uygulaması bu sorunu kısmen rahatlatmıştır.

İlde yol standardının yükseltilmesi açısından toprak zeminli ve ham yol oranının azaltılması amacıyla ulaştırma sektörüne gereken önem verilmeli ve yeterli ödenek tahsis edilmelidir.

(<http://www.gumushane.gov.tr/ulasim>).

### Gümüşhane İli Yol Uzunlukları ve Satış Cinsleri

YOL CİNSİ	Beton Asfalt	Asfalt	Stabilize	Toprak	Geçit Vermez	Toplam	Asfalt (%)
DEVLET YOLU	84	221	0	0	0	305	100
İL YOLU	0	145	10	24	12	191	75
TOPLAM	84	366	10	24	12	496	90

Kaynak: <http://www.gumushane.gov.tr/ulasim>

Gümüşhane'de karayolları dışında demiryolu olarak yakın süreçte Gümüşhane – Trabzon – Giresun hattının yapılması beklenmektedir. Demiryolunun karayolu taşımacılığında en kapasiteli ve ekonomik bir yöntem olduğu kanıtlanmıştır(<http://www.gumushane.com/gumushanede-ulasim>). Hava ve deniz ulaşımı açısından Gümüşhane'ye en yakın il Trabzon; demiryolu yönünden Erzincan'dır. E-97 Uluslar arası karayolu üzerinde bulunan Gümüşhane'nin Trabzon Hava Limanına uzaklığı 100 km, Erzincan demiryoluna uzaklığı ise 130 km dir. Gümüşhane'nin İstanbul'a uzaklığı 1.095 km, Ankara'ya uzaklığı 754 km., Samsun'a uzaklığı 358 km., Bayburt'a uzaklığı 78 km., Diyarbakır'a uzaklığı 527 km., Sivas'a uzaklığı ise 357 km'dir(Karayolları Genel Müdürlüğü). Bölge Bağlantı Yolu, OSB Erzincan-Bayburt yolu üzerinde bulunmaktadır. 1500 metre uzunluğundaki yeni yapılan bölge bağlantı yolu 2005 yılı Ağustos ayı sonu itibaren tamamen bitirilmiştir (Karayolları Genel Müdürlüğü). Türk Telekom tarafından; telefon şebekesinin genişletilmesi ve iyileştirilmesine yönelik yatırım ve bakım onarım programları sürdürülmekte olup, bu çerçevede direkli havai şebekeler başta il ve ilçe merkezleri olmak üzere tüm Gümüşhane genelinde belirtilen oranda yeraltından sağlanarak görüntü kirliliği asgariye indirilmiştir. Diğer taraftan santraller arası irtibatları sağlayan fiber optik kablolar da arazi ve yol şartlarının elverdiği durumlarda yine yeraltından çekilmektedir. Yeni yapılacak binalarda bina içi ankastre uygulaması için projelerin kontrolleri yapılmakta, mevcut binalarda da zaman içerisinde oluşmuş ankastre yetersizliği dolayısıyla dışarıda çekilen kabloların görüntü kirliliğini ortadan kaldırmak üzere bina yönetimleri ile görüşülerek ankastrelerin onarımları sağlanmaktadır(GÜMÜŞHANE İLİNDE DOĞA TURİZMİ MASTER PLANI, 2013 - 2023).



## SU-ELEKTRİK-DOĞALGAZ ŞEBEKELERİ

Gümüşhane ilinin akarsu şebekesini; Harşit Çayı ve Kelkit Çayı ile bu çayların yan kolları oluşturmaktadır. İl topraklarının güney kesimindeki akarsular Orta Karadeniz bölümünde, Karadeniz'e dökülmektedir. Tüm akarsular kaynaklarını il sınırları içerisinde alırlar. Çimen, Zigana ve Gümüşhane dağlarının zirveleri aynı zaman da su bölümü çizgilerine tekabül etmektedir [*Doğu Karadeniz Kalkınma Ajansı(DOKA)*].

Gümüşhane Belediyesi kentsel su ihtiyacını Harşit Çayı alüvyonlarında açılan 5 adet keson kuyu, Halgent ve Soğukpınar kaynaklarından karşılanmaktadır. İhtiyacın en büyük kısmı kuyulardan alınmakta, kaynaklardan ise az bir miktar temin edilmektedir. İçme suyu arıtma tesisi mevcut değildir. Gümüşhane Belediyesi olarak merkez ilçe mücavir alan sınırları içerisindeki nüfusa hizmet verilmektedir. Şiran Belediyesi kentsel su ihtiyacını akarsu, baraj, gölet, kuyu ve kaynak suyu olmak üzere toplamda 5 kaynaktan karşılamaktadır. Tamamı evsel amaçlı olup sanayi amaçlı su tahsisi bulunmamaktadır. Şiran İlçesinde içme ve kullanma suyu şebekesi sadece Şiran Belediyesi tarafından kullanılıp yaz mevsimlerinde 45.000 kişi kış mevsimlerinde ise 16.500 kişi kullanmaktadır. Torul Belediyesi kentsel su teminini çit deresi ve soğuksu mevkiinde bulunan depolardan sağlanmaktadır. İlçemizde sanayi faaliyetleri gelişmemiş olup cüzi miktarda su tüketimi mevcuttur(Gümüşhane İli 2015 Yılı Çevre Durum Raporu, 2016).

Torul Belediyesi; yeraltı su kaynaklarından temin edilen su; çoğunlukla içme suyu olarak kullanılmaktadır. Torul İlçesinde; İçme Suyu temini çit deresi ve soğuksu mevkiinde bulunan depolardan sağlanmaktadır. İlçemizin içme suyu kapasitesi ve potansiyeli yeterli olmaktadır(Gümüşhane İli 2015 Yılı Çevre Durum Raporu, 2016).

Şiran İlçesinde İçme Suyu temin edilen kaynaklar; Koruluk Barajı, Koruluk Barajı Topuk Suyu, Kekre Deresi Akarsuyu, Bilgili Mahallesi Kuyu Suyu olmak üzere 5 kaynaktır (Gümüşhane İli 2015 Yılı Çevre Durum Raporu, 2016).

## ARAZİ KULLANIMI

Gümüşhane'nin % 25'ini Tarım Dışı Arazi kullanımı, % 25'ini Orman ve Findıklık, % 33'ünü Çayır ve Meralar, % 17'sini ise Tarım Arazileri oluşturmaktadır. Gümüşhane'de toplam 113.685 hektar tarım arazisi mevcut olup bunun % 39,9'unda tarla tarımı yapılmaktadır. Gümüşhane ilinde 27.943,50 ha. alanda hububat ekimi yapılmakta olup tarım arazileri içerisindeki oranı ise % 61,58'dir.

İlin arazi kullanımı detaylı olarak aşağıda verilmiştir:

KULLANIM TÜRÜ	ALAN ADI (M2)	TOPLAM ALANA ORANI (%)
Sanayi parselleri	573.743	60,40
İdari ve Sosyal Hizmet Alanı	13.086	1,40
Mesleki Eğitim Tesis Alanı	7.206	0,80
Arıtma Tesisi Alanı	16.805	1,80
Teknik Hizmet Alanı	13.103	1,40
Spor Alanı	8.560	1,00
Yeşil Alan	26.802	2,80
Rekreasyon Alanı	19.908	2,10
Sağlık Koruma Bandı	182.700	19,10
Ağaçlandırılacak Alan	33.280	3,50
Yollar	54.307	5,70
<b>TOLAM</b>	<b>949.500</b>	<b>100,00</b>



## YAN SANAYİ

Gümüşhane ilinde alüminyum, ambalaj, ormancılık, petrol, otomotiv ve plastik mevcut olan yan sanayi sektörleridir.

## DAĞITIM VE PAZARLAMA OLANAKLARI

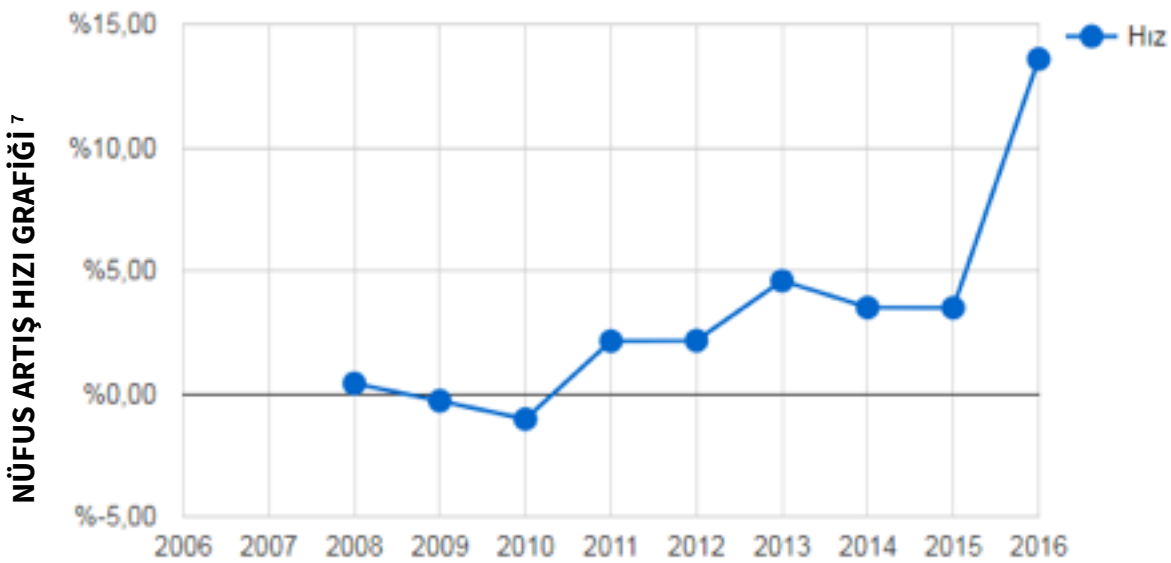
Gümüşhane, kavşak noktasında yer alması neticesinde transit geçiş konumundadır. Trabzon'a yakın olması Trabzon Limanı'na getirilen ürünlerin kolayca dağıtımını yapılmaktadır. Ayrıca Doğu illerine yapılacak olan dağıtım kanallarında doğrudan kara yolunu kullanarak kolayca yapmaktadır.

## NÜFUS

Ülkemizde ilk nüfus sayımının yapıldığı 1927 yılında 121 bin 797 kişi olan il nüfusu 2016 yılı Adrese Dayalı Nüfus sayımına kadar geçen 89 yıllık sürede nüfusu 172.034 bine ulaşmıştır. Bu nüfusun 87.564'ünü erkekler, 84.470'ini kadınlar oluşturmaktadır. Yüzde olarak ise %50,90 erkek, 49,10 kadınlar oluşturmaktadır. 2016 Yılı Adrese Dayalı Nüfus Kayıt Sistemi sonuçlarına göre Gümüşhane 81 il içinde toplam nüfus itibariyle 76. sırada yer almaktadır. İlin nüfus yoğunluğu ise km<sup>2</sup> başına 27 kişidir. İl 2016 yılı Aralık ayı itibariyle binde 127,4 yıllık nüfus artış hızıyla Türkiye sıralamasında ikinci sıradadır.<sup>5</sup>

## YILLARA GÖRE GÜMÜŞHANE NÜFUSU <sup>6</sup>

YIL	GÜMÜŞHANE NÜFUSU	ERKEK NÜFUS	KADIN NÜFUS	ARTIŞ HIZI	NÜFUS YOĞUNLUĞU
2016	172.034	87.564	84.470	%13.59	27km2
2015	151.449	76.770	74.679	%3.48	24 km2
2014	146.353	74.173	72.180	%3.49	23 km2
2013	141.412	71.653	69.759	%4.58	22 km2
2012	135.216	68.466	66.750	%2.15	21 km2
2011	132.374	67.023	65.351	%2.13	21 km2
2010	129.618	65.031	64.587	%-1.04	20 km2
2009	130.976	65.874	65.102	%-0.30	20 km2
2008	131.367	65.749	65.618	%0.41	20 km2
2007	130.825	65.261	65.564		20 km2



<sup>5</sup><http://www.nufusu.com/il/gumushane-nufusu>

<sup>6</sup><http://www.nufusu.com/il/gumushane-nufusu>

<sup>7</sup><http://www.nufusu.com/il/gumushane-nufusu>





## GÜMÜŞHANE İLÇELERİN NÜFUSU<sup>8</sup>

YIL	İLÇE	İLÇE NÜFUSU	ERKEK NÜFUSU	KADIN NÜFUSU	NÜFUS YÜZDESİ
2016	MERKEZ	58.000	29.372	28.628	33,71%
2016	KELKİT	51.132	26.138	24.994	29,72%
2016	ŞİRAN	27.116	13.758	13.358	15,76%
2016	KÜRTÜN	15.074	7.901	7.173	8,76%
2016	TORUL	12.923	6.539	6.384	7,51%
2016	KÖSE	7.789	3.856	3.933	4,53%

## GÜMÜŞHANE ALDIĞI VERDİĞİ GÖÇ<sup>9</sup>

YIL	ALDIĞI GÖÇ	VERDİĞİ GÖÇ	GÖÇ FARKI
2014	18.811	16.071	2.740
2013	16.677	11.162	5.515
2012	11.166	9.001	2.165
2011	10.426	8.988	1.438
2010	8.848	10.128	-1.280
2009	8.681	10.444	-1.763
2008	9.281	9.073	208

## GÜMÜŞHANE'DE İSTİHDAM, İŞGÜCÜNE KATILMA VE İŞSİZLİK

Gümüşhane'de işgücüne katılma oranı % 49.9'dur. Bu rakam Türkiye genelinde % 51'dir. Gümüşhane'deki işgücüne katılma oranı Türkiye ortalamasına oldukça yakındır. Türkiye'deki işsizlik oranı % 10.4 iken Gümüşhane'deki işsizlik oranı % 7.2 olarak gerçekleşmiş ve Türkiye ortalamasının önemli ölçüde altında bir işsizlik oranı mevcuttur. İstihdam edilenlerin toplam nüfusa oranı Türkiye'de % 45.7 olarak gerçekleşirken Gümüşhane'de bu oran % 46.3 olarak gerçekleşmiştir. Dolayısı ile Türkiye ortalamasının biraz üzerindedir. Gümüşhane'deki işsizlik oranlarının Türkiye ortalamasının altında olmasının temel sebepleri arasında, inşaat sektöründeki canlılık, istihdam yaratma olanağı fazla olan maden sektörü ve bilişim sektöründeki yatırımların etkisi, toplum yararına çalışma programları ile yaratılan ilave istihdamlar ve üniversitenin kurulması ile birlikte artan yeni yatırımlar gösterilebilir. Son yıllarda önemli ölçüde istihdam sağlayan yatırımlar da işsizliğin düşük düzeyde kalmasında etkili olmuştur. Örnek verilecek olursa şehirdeki 3 adet maden işletmesi yaklaşık olarak 1000 kişiye istihdam sağlamaktadır. Buna ilave olarak şehirde kurulan çağrı merkezi yaklaşık 500 kişiye istihdam sağlamaktadır. Toplum yararına çalışma programları kapsamında 2014 yılında 1000 kişiye ilave istihdam sağlanmıştır. Gümüşhane merkez ilçesinin nüfusunun 37000 olduğu düşünülürse bu rakamlar oldukça önemlidir. Bütün bu gelişmeler işsizliğin düşük düzeyde gerçekleşmesinde etkili olmaktadır.<sup>10</sup> İlde Sanayi Siciline kayıtlı 265 adet işletme bulunmaktadır. Bu işletmelerde toplam 3.638 kişi istihdam edilmektedir.<sup>11</sup> Başlıca sanayi kuruluşları: Kibrit Fabrikası, Çimento Fabrikası, Gümüşkale Kireç Sanayii, Gümüşsu Konsantre Meyve Suyu, Kuşburnu Çayı Tesisleri; ayrıca un fabrikaları, mobilya atölyeleri ile bıçkı-hızır atölyeleridir.

<sup>8</sup><http://www.nufusu.com/il/gumushane-nufusu>

<sup>9</sup><http://www.nufusu.com/il/gumushane-nufusu>



Gümüşhane kalkınmada öncelikli iller kapsamına alınması neticesinde son yıllarda çeşitli teşvik unsurlarının katkısıyla ilimizdeki sanayi tesisi sayısında az da olsa artış görülmüştür. İlin sanayi gelişmesinde madencilik, yöresel gıda, mermer ve taş ocakları gibi işletmeler ilimiz sanayisinin geleceği için en önde gelen sektör olarak görülmektedir.

Aşağıda istihdam sayıları ve şirketler tabloda gösterilmiştir.<sup>12</sup>

<b>0-50 Arası İstihdam Sağlayan Şirket Sayısı</b>	<b>258</b>
<b>Şirketlerde Çalışan Kişi Sayısı</b>	<b>1345</b>

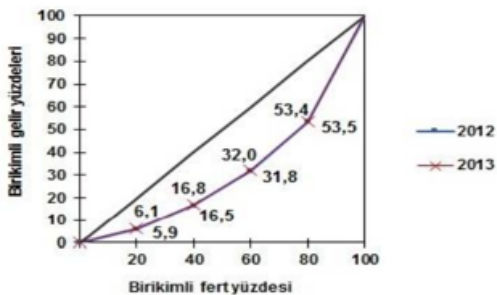
SIRA NO	50'DEN FAZLA İSTİHDAM SAĞLAYAN ŞİRKETLER	İSTİHDAM SAYISI(TAŞERON ÇALIŞANLARI DAHİL)
1	CENGİZ İNŞAAT SAN.VE TİC. AŞ. ŞTİ	604
2	KOZ ALTIN İŞLETMELERİ A.Ş MASTRA ŞUBESİ	100
3	YILDIZ BAKIR MADENCİLİK SANAYİ AŞ	425
4	GÜMÜŞTAŞ MADENCİLİK VE TİCARET AŞ GÜMÜŞHANE ŞUBESİ	335
5	BEDİRHANMADENCİLİK	92
6	AŞKALE ÇİMENTO SANAYİİ T.A.Ş GÜMÜŞHANE ÇİMENTO FABRİKA ŞUBESİ	306
7	ARVATO BERTELSSMANN (Eski Adı Çağrı Merkezi)	431
	<b>TOPLAM İSTİHDAM SAYISI</b>	<b>2293</b>

## GELİR DAĞILIMI

Yüzde 20'lik fert grupları	Türkiye		Kent		Kır	
	2012	2013	2012	2013	2012	2013
Toplam	100	100	100	100	100	100
İlk Yüzde 20	5,9	6,1	6,4	6,4	6,1	6,7
İkinci Yüzde 20	10,6	10,7	10,9	10,9	11,2	11,4
Üçüncü Yüzde 20	15,3	15,2	15,3	15,2	15,9	16,1
Dördüncü yüzde 20	21,7	21,4	21,3	21,1	22,8	22,6
Son Yüzde 20	46,6	46,6	46,1	16,4	44	43,3
Gini katsayısı	0,402	0,4	0,391	0,392	0,377	0,365
Son Yüzde 20'lik 20 (P80/P20)	8	7,7	7,2	7,2	7,2	6,5

Gelir referans dönemi bir önceki takvim yılıdır. Tablodaki rakamlar, yuvarlamadan dolayı toplamı vermeyebilir. (1) Fertler eşdeğer hane halkı kullanılabilir gelirine göre küçükten büyüğe sıralanarak 5 gruba ayrıldığında; "İlk yüzde 20'lik grup" geliri en düşük olan grubu, "Son yüzde 20'lik grup" ise geliri en yüksek olan grubu tanımlamaktadır.

Kaynak: (Gümüşhane Ticaret ve Sanayi Odası, Türkiye Ekonomisi 2014 Analizi, 2015)



Kaynak: (Gümüşhane Ticaret ve Sanayi Odası, Türkiye Ekonomisi 2014 Analizi, 2015)



Türkiye'deki gelir dağılımı istatistikleri incelendiğinde en düşük gelir grubunda olanlar milli gelirin % 6.1'ini elde ederken, bunu sırası ile % 10.7, % 15.2, % 21.4 ve en yüksek gelir grubunda olanlar % 46.6 şeklinde ortaya çıkmaktadır. Bilindiği üzere tüketici olan ve mal ve hizmetlere talep oluşturan hane halklarının gelir dağılımındaki iyileşmeler aynı zamanda sağlıklı bir ekonominin temel taşı oluşturmaktadır. Bu manada Türkiye'nin ihtiyaç duyduğu, en alt gelir gruplarının gelirlerindeki iyileşmelerdir (*Gümüşhane Ticaret ve Sanayi Odası, Türkiye Ekonomisi 2014 Analizi, 2015*).

## SOSYAL HİZMETLER

İlde verilen sosyal hizmetler (<https://gumushane.aile.gov.tr/>);

- **Sosyal Yardımlar:** Yoksullukla mücadele alanında strateji geliştirmek, adil bir gelir dağılımını sağlamak amacıyla yoksul ve muhtaç vatandaşlarımızı düzenli sosyal yardımlar ile güçlendirmek, çalışabilir durumdaki sosyal yardım yararlanıcılarının kendi alın terleriyle geçinmelerini sağlamak bu alanda verilen çalışmalardır.
- **Aile ve Toplum Hizmetleri:** Birey, aile ve toplum refahını artırmak amacıyla dezavantajlı kesimler öncelikli olmak üzere tüm toplumu hedefleyen katılımcı anlayışla, adil ve arz odaklı bütüncül sosyal politikalar üretmek, uygulamak ve izlemek hedeflerini taşıyan hizmetlerin verilmesidir.
- **Çocuk Hizmetleri:** Çocuğa yönelik her türlü istismarı engellemek, sokakta yaşayan/çalıştırılan çocukları sokaktan çekerek, rehabilite ederek topluma yeniden kazandırmak, çocuk dostu kentler, mekânlar, kurumlar oluşturulmasını sağlamak, çocuğa karşı şiddetin önlenmesine yönelik toplumsal bilinç ve duyarlılığı artırıcı aktivitelerde bulunmak, çocuklarımızın aile sıcaklığına en yakın ortamda bakımlarını sağlayabilmek, çocukların akademik, sportif, kültürel, sanatsal başarılarını arttırmak için çalışmalar yapmak verilen hizmetlerden sadece birkaçıdır.
- **Engelli ve Yaşlı Hizmetleri:** Yaşlılar için genel müdürlüklere bağlı olan ve olmayan huzurevlerinde verilen hizmetler; engelliler için özel bakım merkezlerinde, umut evlerinde ve genel müdürlüğe bağlı bakım, rehabilitasyon ve aile danışma merkezlerinde verilen hizmetlerdir.
- **Kadına Yönelik Hizmetler:** Ülkemizde kadın erkek eşitliğinin sağlanması, toplumsal yaşamın tüm alanlarında kadınların konumlarının güçlendirilmesi ve kadınlara karşı her türlü ayrımcılığın önlenmesi için politikalar üretmek, strateji geliştirmek, tüm paydaşlarla işbirliği yapmak ve koordinasyonu sağlamak amacıyla verilen hizmetlerdir.
- **Şehit Yakınları ve Gazi İşlemleri:** Şehitlerimizin hatıralarının yaşatılması, şehit yakınları ile gazilerin her türlü mağduriyet ve mahrumiyetten korunması amacıyla; ulusal politika ve stratejilerin belirlenmesini koordine etmek, şehit yakınları ile gazilere yönelik sosyal hizmet ve yardım faaliyetlerini yürütmek, bu alanda ilgili kamu kurum ve kuruluşları ile gönüllü kuruluşlar arasında işbirliği ve koordinasyonu sağlamak verilen hizmetlerdir.

## KÜLTÜREL YAPI

Gümüşhane ilinin kültürel oluşumunda kuzey bölgesinde Karadeniz, güney bölgesinde ise Doğu Anadolu etkileri görülür. İlde, kır ve kent yaşamının iç içe olması toplumsal yaşamda geleneksel öğelerin varlığını korumasına yol açmaktadır.

Eski dönemlerde ilin en önemli el sanatlarından biri olan gümüş işlemeciliği, 19. yüzyılda gümüş ocaklarının kapanmasıyla ortadan kalkmıştır. Günümüzde Gümüşhane ili halkının yaptığı başlıca geleneksel el sanatları; dokumacılık, çömlekçilik ve av gereçleri yapıcılığıdır. Dokumacılıkta, yünün taranarak bükülmesi ile elde edilen iplik kullanılır. Küçük tezgâhlarda bu iplikler kullanılarak kilim, cicim ve ihram dokunur. Kilimlerde çoğunlukla at başı ve bitki motifleri kullanılırken, ihramlarda ise "tetikli zincir", "Bayburt kordası", "pirinç deni" gibi adlar alan desenler kullanılır.



## KURUMSAL YAPILAR

Gümüşhane ilinde bulunan kurumsal yapılar;

- Devlet Su İşleri Genel Müdürlüğü,
- Gümüşhane Kent Konseyi,
- Çevre ve Şehircilik İl Müdürlüğü,
- Aile ve Sosyal Politikalar İl Müdürlüğü,
- İl Afet ve Acil Durum Müdürlüğü,
- Gençlik Hizmetleri ve Spor İl Müdürlüğü,
- Tapu Müdürlüğü,
- İl Defterdarlığı,
- PTT Başmüdürlüğü,
- Orman ve Su İşleri Şube Müdürlüğü,
- Sosyal Güvenlik Kurumu İl Müdürlüğü,
- İl Sağlık Müdürlüğü,
- İl Emniyet Müdürlüğü,
- İl Milli Eğitim Müdürlüğü,
- Gıda, Tarım ve Hayvancılık İl Müdürlüğü,
- İl Telekom Müdürlüğü,
- Çalışma ve İş Kurumu İl Müdürlüğü,
- İl Kültür ve Turizm Müdürlüğü,
- İl Müftülüğü, Bilim ve Sanayi İl Müdürlüğü,
- İl Afet ve Acil Durum Müdürlüğü,
- Gençlik ve Spor İl Müdürlüğü,
- Kadastro Müdürlüğü, Meteoroloji Müdürlüğü,
- İl Sosyal Hizmetler Müdürlüğü, Tapu Müdürlüğü,
- İl Özel İdaresi, Gümüşhane Belediyesi,
- Çoruh Elektrik Dağıtım A.Ş.,
- İl Nüfus ve Vatandaşlık Müdürlüğü,
- İl Dernekler Müdürlüğü'dür.



### 3. PAZAR ARAŞTIRMASI VE PAZARLAMA PLANLAMASI

#### 3.1. PAZAR VE TALEP ANALİZİ

##### 3.1.1. SEKTÖRÜN YAPISI VE ÖZELLİKLERİ

Ülkemiz ekonomisinde oldukça önemli bir yeri olan fındık başta Giresun, Ordu, Trabzon ve Rize olmak üzere Karadeniz'e kıyısı olan hemen her ilde yetiştirilmektedir. Fındığın ilk defa Giresun'da kültüre alındığını belirten kaynaklar vardır.

Fındık meyvesi yemiş olarak tüketildiği gibi pastacılıkta, helvacılıkta, tatlıcılıkta ve özellikle çikolata endüstrisinde geniş ölçüde kullanılmaktadır.

Fındık, folik asit, E, K ve C vitaminleri, demir, çinko, bakır gibi mineraller, protein, lif açısından zengin bir kaynaktır. İçerdiği doymamış yağ asitleri sayesinde kalp sağlığı açısından da en faydalı nutraceutical maddedir. Günlük dengeli beslenmede hayati bir besin ve katkı maddesidir.

Fındık, dünyada belirli bölge ve coğrafi alanların yaşam tarzıyla özdeşleşen, o bölgelerde yaşayan insanların kültürü, sosyal ve ekonomik yapısı üzerinde derin izler oluşturan nadir ürünlerden birisidir. Türkiye dünyanın en önemli fındık üretici ülkesi olup, dünya fındık üretiminin yaklaşık %70'i, ülkemiz tarafından gerçekleştirilmektedir. Ülkemiz Karadeniz Bölgesi fındık üretimi bakımından elverişli ekolojik şartlara sahiptir.

Ülkemiz ekonomisinde önemli bir yeri olan fındık, yoğun olarak Karadeniz Bölgesinde olmak üzere ülkemizin 39 ilinde üretilmektedir. Fındık yetiştiriciliği aile işletmeciliği şeklinde yapılmaktadır. Gıda Tarım ve Hayvancılık Bakanlığı verilerine göre, ekonomik olarak 400 bin aile yaklaşık 700 bin hektar alanda fındık üretimiyle uğraşmaktadır.

Fındık bademden sonra dünyada en yaygın yetiştiriciliği yapılan sert kabuklu meyvedir. Fındığın kültür çeşitleri; Türkiye, İtalya, İspanya, ABD, Gürcistan, Azerbaycan, Çin, İran, Şili, Avustralya ve Fransa'da yetiştirilmektedir. Bu ülkelerin yanı sıra Polonya, Yunanistan, Belarus, Hırvatistan, Tacikistan, Özbekistan, Rusya Federasyonu, Kırgızistan, Portekiz, Beyaz Rusya, Moldova, Tacikistan, Ukrayna, Tunus, Slovenya, Slovakya, Moldova, Suriye, Kıbrıs, Arjantin, Avusturya, Estonya, Yeni Zelanda, Romanya ve Kamerun gibi ülkelerde de az da olsa fındık üretilmekte ve üretimin artırılmasına yönelik çalışmalar yapılmaktadır. Dünya fındık üretimi, 1960'lı yıllarda yaklaşık 250 bin ton civarında iken, son yıllarda bir milyon tona yaklaşmıştır.

#### Dünya Fındık Üretimi (Ton)

ÜLKELER	2009/10	2010/11	2011/12	2012/13	2013/14	2014/15	2015/16	2016/17
TÜRKİYE	500.000	600.000	430.000	660.000	549.000	412.000	646.000	420.000
İTALYA	120.000	107.000	140.000	84.000	132.000	100.000	125.000	130.000
A.B.D.	42.600	24.500	35.000	32.000	35.000	36.300	43.500	32.000
AZERBAYCAN	35.000	39.000	55.000	40.000	30.000	25.000	50.000	35.000
GÜRCİSTAN	32.000	40.000	30.000	28.000	35.000	35.000	40.000	40.000
İSPANYA	18.000	20.000	22.000	16.000	19.500	19.500	20.000	21.000
DİĞER	27.000	27.000	27.000	25.000	25.000	25.000	45.000	42.000
TOPLAM	774.600	857.500	739.000	885.000	825.500	660.773	969.500	720.000

Kaynak: Türkiye verileri TÜİK, diğer veriler INC, 2016 dünya verileri 35. Sert Kabuklu ve Kuru Meyveler Kongresi

Dünya fındık üretiminin ortalama %70'i Türkiye tarafından gerçekleştirilmektedir.



Dünya Fındık Dikim Alanları (Hektar)

	2007	2008	2009	2010	2011	2012	2013	2014
Türkiye	663.817	663.192	642.866	667.865	696.964	701.407	702.144	701.141
İtalya	72.314	71.050	70.256	55.904	70.492	57.992	70.492	71.200
İspanya	16.802	15.411	14.536	13.803	14.067	14.000	15.000	15.000
ABD	11.574	11.493	11.614	11.736	11.938	11.890	11.462	12.500
Gürcistan	12.000	10.000	12.000	15.000	15.500	12.400	15.500	18.000
Azerbaycan	19.994	21.577	22.193	22.691	23.242	23.768	23.242	23.000
Diğer	40.000	32.500	33.000	34.900	35.100	57.186	40.000	63.350
<b>TOPLAM</b>	<b>808.900</b>	<b>830.635</b>	<b>841.333</b>	<b>873.331</b>	<b>903.864</b>	<b>878.643</b>	<b>877.840</b>	<b>904.191</b>

Kaynak: Türkiye verileri TÜİK, diğer ülke verileri FAO 2014 verileri Türkiye-AB Fındık Danışma Toplantısı, 2015

2014 yılı dünya genelinde 904.191 hektarlık fındık üretimi yapıldığı tahmin edilmektedir. Türkiye’de yaklaşık 700 bin hektarlık alanda fındık üretimi yapılmakta olup, dünya fındık üretim alanının %80’i ülkemizde bulunmaktadır.

Ülkemiz, yıllara göre değişik göstermekle beraber, son on yıllık ortalamaya göre 550.000 tonluk fındık üretimi ile dünya üretiminin yaklaşık % 70’ini sağlamaktadır.

Türkiye’de Fındık Üretim Alanı Ve Üretim Durumu

Yıllar	Üretim Alanı (Ha)	Üretim (Ton)	Verim (Ka/da)
2001	555.000	625.000	113
2002	560.000	600.000	107
2003	600.000	480.000	80
2004	650.000	350.000	54
2005	655.000	530.000	81
2006	666.226	661.000	99
2007	663.817	530.000	80
2008	663.192	800.791	121
2009	642.867	500.000	78
2010	667.865	600.000	90
2011	696.964	430.000	62
2012	701.407	660.000	94
2013	702.144	549.000	78
2014	701.141	412.000	59
2015	702.627	646.000	92
2016	705.445	420.000	60

Kaynak: TÜİK



Ülkemizde fındık üretimi, 2844 sayılı Fındık Üretimine İzin Verilmesi ve Dikim Alanlarının Belirlenmesi Hakkında Kanun çerçevesinde birçok kez değişikliğe uğrayan ruhsatlı üretim alanları en son 2014/7253 sayılı Bakanlar Kurulu Kararı ile 16 il ile sınırlandırılmıştır.

Söz konusu 16 il ve ilçeler aşağıda gösterilmiştir.

S. No	İller	Fındık Üretimine İzin Verilen İlçeler
1	Artvin	Borçka, Arhavi, Hopa ve Murgul,
2	Düzce	Merkez, Akçakoca, Cumayeri, Gölyaka, Çilimli, Gümüşova, Yiğilca ve Kaynaşlı
3	Giresun	Merkez, Bulancak, Keşap, Tirebolu, Görele, Eynesil, Espiye, Dereli, Çanakçı, Güce, Doğankeç, Yağlıdere ve Piraziz,
4	Kastamonu	Abana, Bozkurt, Cide, Çatalzeytin, İnebolu ve Doğanıyurt,
5	Kocaeli	Kandıra
6	Ordu	Bütün ilçeler,
7	Rize	Ardeşen, Fındıklı ve Pazar,
8	Sakarya	Kocaeli, Karasu, Akyazı, Hendek, Ferizli, Karapürçek, Kaynarca, Adapazarı, Arifiye, Erenler, Geyve, Pamukova, Sapanca, Serdivan, Söğütü ve Taraklı
9	Samsun	Çarşamba, Terme, Ayvacı, Salıpazarı, Ondokuzmayıs, Tekkeköy, Alaçam, Yakakent, İlkadım, Bafra, Asarcık, Canik ve Atakum
10	Sinop	Merkez, Ayancık, Türkeli, Erfelek, Gerze ve Dikmen,
11	Trabzon	Bütün ilçeler,
12	Zonguldak	Bütün ilçeler,
13	Bartın	Bütün ilçeler,
14	Gümüşhane	Kürtün,
15	Bolu	Göynük ve Mudurnu
16	Tokat	Erbaa

Kararname ile bu il ve ilçeler dışındaki il ve ilçelerin tamamı ile yukarıdaki il ve ilçelerde 1 inci ve 2 nci sınıf tarım arazilerinde, % 6'dan daha az eğimli 3 üncü sınıf tarım arazilerinde, fındık bahçesi tesis edilmesine ve yenilenmesine izin verilmeyeceği hüküm altına alınmıştır.

Türkiye'nin fındık dikim alanı 2016 TÜİK verilerine göre 7.054.451 Da'dır. Ordu ili 2.270.923 Da ile en geniş alana sahiptir. Gümüşhane ili ise 8.000 Da'dır.

2012 yılı TÜİK verilerine göre iller bazında fındık üretici sayısı, alan ve üretim miktarı aşağıda gösterilmiştir.

İLLER	Üretici Sayısı	Alan (ha)	Üretim(Ton)
ARTVİN	8.087	11.322	9.414
BARTIN	2.930	4.102	7.016
DÜZCE	44.768	62.675	81.278
GİRESUN	84.028	117.639	101.532
GÜMÜŞHANE	589	825	903
KASTAMONU	5.375	7.525	4.993
KOCAELİ	6.025	8.435	10.524
ORDU	162.181	227.054	145.353
RİZE	2.541	3.558	1.633
SAKARYA	49.346	69.085	118.057
SAMSUN	63.101	88.341	88.392
SİNOP	1.189	1.665	1.024
TRABZON	45.916	64.283	58.767
ZONGULDAK	16.727	23.418	25.890
14 İL TOPLAMI	492.804	689.925	654.776
<b>TÜRKİYE TOPLAM</b>	<b>497.831</b>	<b>696.964</b>	<b>660.000</b>



Fındık tarımı yapılan bölgeler üç bölgeye ayrılmaktadır. I. Standart bölge, II. Standart bölge ve Çerezlik bölge olarak isimlendirilmektedir. Gümüşhane ili çerezlik bölge olarak isimlendirilen bölge içerisinde yer almaktadır. Çerezlik Bölge; Çerezlik Bölgeyi oluşturan iller yurdun çeşitli yerlerine yayılmışlardır. Bu bölgede yetiştirilen fındıkların dış ticaretimiz açısından pek fazla değeri bulunmamaktadır. Üretildikleri yer ya da çevresindeki illerde daha çok çerezlik olarak kullanılmaktadır.

Enerji değeri 639 kcal/100g fındığın protein değeri olarak bulunmuştur. Bu değer bitkisel kaynaklı proteinler için önemli sayılmaktadır. İncelenen fındık çeşitlerinde ortalama yağ oranı % 62.7 olarak saptanmıştır. Bu yağın, yağ asitleri bileşiminin %8 asit oluşturmaktadır.

Son yıllarda yapılan çalışmalarda fındıkta çok yüksek düzeylerde bulunan tek çift bağlı doyman oleik asidin kanda kolesterolün yükselmesini önlediği ve böylece kalp-damar hastalıklarına karşı direnç gösterdiği belirtilmektedir.

Fındığın ve fındık yağının bu açıdan önemi ABD Kaliforniya eyaletinde yapılan süreli bir araştırma ile de belirlenmiştir. Bu çalışmaya göre günde en az bir kere fındık yiyen ve kullanan bir insanın, hiç fındık yağı kullanmayan insana göre enfarktüstün ölme riski yarı yarıya azalmaktadır.

Fındık ve fındık yağı vücutta karbonhidrat protein ve yağ metabolizmasında düzenleyici olarak bazı B grubu vitaminler için önemli bir kaynaktır. B1 ve B2 vitaminleri için iyi, B6 vitamini için kaynak olduğu saptanmıştır.

Tübitak tarafından ülke çapında 960 okul çocuğuyla yapılan bir tara çalışmasında Türk çocuklarının %90'nı B2, %84'ü B6 vitamin yönünden yetersiz beslendiği gözlenmiştir. Kan yapımı ve ruhsal sağlık açısından gerekli olan B2 ve B6 vitaminleri fındık ve fındık çeşitlerinde önemli düzeyde de bulunduğundan bu besinin her gün düzenli olarak tüketilmesi ülkemiz çocuklarının beslenme sorununa pratik bir çözüm olarak düşünülmektedir.

Fındık ve fındık yağı E vitaminin bilinen en iyi kaynağıdır. Bu vitaminin kalp ve diğer kasların sağlığı üreme sistemlerinin normal çalışması için gereklidir. Alyuvarların parçalanmasını önleyerek yine ülkemizde yaygın olan kansızlığa karşı koruyucu etki oluşmasını önleyerek veya oluştuktan sonra onları etkisiz hale getirerek kanser hastalığına karşı korumasıdır.

Fındıkta ve fındık yağında E vitamini yüksek, çok çift bağlı doymamış yağ asidinin az olması ve kalp dokularındaki hücrelerin korunmasını sağlamaktadır.

Fındık ve fındık yağının kemiklerin ve dişlerin yapımı için gerekli olan kalsiyum kan yapımında demir, büyüme ve cinsiyet hormonlarının gelişmesinde rol oynayan çinko için en iyi kaynaklardır. Ayrıca sinirlerin uyarımı ve kas dokusunun çalışması için gerekli olan potasyumda zengindir.

Fındık yağı, yüzde 83 oranında tekli doymamış yağ asidi (oleik asit) içerir. Oleik asit, yüksek tansiyon riskini azaltır, kötü kolesterolü düşürür. Kalsiyum içeriğinden dolayı özellikle çocukların kemik ve diş oluşumunu, yaralanmalardan sonra kanın pıhtılaşmasını sağlar.

E vitamini açısından zengin olan fındık yağı, üreme sisteminin normal çalışmasını sağlar ve alyuvarların parçalanmasını önleyerek kansızlığa karşı koruyucu etki yapar. Damar sertliği, daralması ve bundan kaynaklanan muhtemel kalp hastalıklarını önler. Aktiviteyi artırır, psikososyal bir problem olan kısırlığa karşı etkilidir. Kanser gelişimi ve riskinde engelleyici etkisi vardır.

Fındık ticarete kabuklu, naturel iç, kavrulmuş iç, beyazla-tılmış, kıyılmış, dilinmiş, un, ezme ve füre olarak yer alırken, bunlardan çeşitli şekillerde işlenip, diğer katkı maddeleri ile birleştirilerek 50'ye yakın mamül üretilebilmektedir.

Kullanım alanları açısından bakıldığında % 80 çikolata sanayiinde (kıyılmış, dilinmiş, öğütülmüş olarak) bisküvi, şekerleme, tatlı, pasta, dondurma yapımında kullanılır. İç piyasa ve ihracatta değerlendirilmeyen fındıklar, yağlık olarak kullanılmaktadır. Çerez olarak da tüketilir.





Fındık kabuğu yüksek kalorili yakacak olarak kullanılmaktadır. Fındığın odunundan sepet, baston, sandalye, çit ve el aletleri yapımında faydalanılmaktadır. Fındık yağının elde edilmesi sonrasında artan fındık küspesi yem sanayinde katkı maddesi olarak değerlendirilmektedir.

Fındık çeşitli yollarla sert kabuğundan ayrılmakta ve iç fındık olarak sanayide işlenmeye hazır hale gelmektedir. Dünyada fındık, %80 oranında çikolata geri kalan kısmı ise pasta ve şekerleme yapımı ile çerez olarak tüketilmektedir. Bununla birlikte yağ, yem, konralit, petrokimya sanayileri fındığın diğer kullanım alanlarıdır.

Türkiye de fındık çerezlik olarak tüketildiği gibi, sanayide işlenerek de kullanılmaktadır. Bütün yada parça olarak çikolatalı ürünler sanayiinde, dondurma yapımında, pastacılıkta, şeker ve kakaolu ürünler içerisinde çeşitli şekillerde kullanılmaktadır. İşlenmiş fındık ürünleri 3 grupta incelenir:

Kavrulmuş, beyazlatılmış, kıyılmış, dilimlenmiş, toz ve ezme haline getirilmiş fındık ürünleri

Fındık füreleri, krokantlar ve nugatları

Fındık filipsleri ve drajeleri

TOBB sanayi veri tabanı verilerine göre Türkiye’de 133 adet fındık işleme tesisi bulunmaktadır.

İşlenmiş fındık ürünleri ihracatını gerçekleştiren firmaların ölçeksel dağılımında, küçük firmalar önde yer almaktadır. Tesislerin %5,7’si büyük ölçekli şirket yapısındadır.

Bunların yıllık ihracat miktarı 10 bin tonun üzerindedir. İşletmelerin %14,3’ü, 4-10 bin ton ürün ihraç eden orta ölçekli işletmelerden, %80,0’i de küçük firmalardan oluşmaktadır.

Fındık son derece önemli bir ürün olup, ülke ekonomisine yaklaşık 3,5 milyar dolarlık katma değer sağlamaktadır.

### 3.1.2. PAZARIN BÜYÜKLÜĞÜ VE PROFİLİ

2015/2016 dönemine Dünya fındık üretimi verilerine bakıldığında 969.500 Ton olduğu görülmektedir (Türkiye verileri TÜİK, diğer veriler INC, 2016 dünya verileri 35. Sert Kabuklu ve Kuru Meyveler Kongresi). Dünyada fındık tüketiminin tamamına yakın kısmı (% 91) Avrupa Birliği ve diğer Avrupa ülkeleri tarafından gerçekleştirilmektedir. Kesin rakamlar mevcut olmamakla birlikte, önemli üretici ülkelerin ellerinde kalan stok miktarları veri alınarak yapılan hesaplamalara göre dünyada toplam fındık tüketiminin 750,000-850,000 ton civarında olduğu tahmin edilmektedir.

Dünya fındık üretiminde ilk sırada yer alan ülkemiz fındık tüketiminde oldukça düşük düzeyde kalmaktadır. Ülkemizde yılda 80 bin ton civarında fındık tüketilmektedir. Antep fıstığı, badem, ceviz ve kestane gibi ikame ürünlerin çok olması, tüketimi artırmaya yönelik çalışmaların yetersizliği, fındığın kullanım alanlarının yaygınlaştırılmaması, halkın alım gücünün yetersizliği gibi birçok faktörler iç fındık tüketiminin artışını olumsuz yönde etkilemektedir. Günümüzde üretilen fındığın sadece % 11-12’lik kısmı iç pazarda tüketilmekte ve kişi başına yıllık tüketim miktarı da 500 - 600 gr civarında kalmaktadır. (Kaynak: Kooperatifçilik Genel Müdürlüğü 2016 Fındık Raporu)

Dünya ve Türkiye Fındık Tüketimi (Ton/Kabuklu)



Yıllar	Diğer Ülkeler	Türkiye Tüketimi	Toplam Tüketim
2001	636.000	80.000	716.000
2002	642.000	80.000	722.000
2003	628.000	70.000	698.000
2004	594.000	60.000	654.000
2005	638.500	60.000	698.000
2006	735.310	80.000	815.310
2007	705.438	80.000	785.438
2008	748.740	100.000	848.740
2009	733.200	90.000	823.200
2010	810.000	100.000	910.000
2011	744.000	100.000	844.000
2012	810.000	130.000	940.000
2013	780.000	120.000	900.000
2014	745.000	80.000	825.000
2015	740.000	90.000	830.000
2016*	720.000	90.000	810.000

Kaynak: Türkiye-AB Fındık Danışma Toplantısı, 2016 \*tahmin

Dünya`da fındık tüketiminin büyük bir bölümü (%91) Avrupa ülkeleri tarafından gerçekleştirilmekte ve önemli ölçüde (%80`i) çikolata ve şekerleme sanayiinde hammadde olarak kullanılmaktadır. Dünya fındık ihracatının 2009-2014 arası yıllık ortalaması 660.890 tondur. Türkiye`nin bu süreçte ki payı ortalama %76`dır. Fındık ihracatçısı diğer ülkeler sırasıyla İtalya, Gürcistan, ABD, Azerbaycan, Almanya, İspanya`dır. Bununla birlikte üretici olmamalarına rağmen ithal ettiği fındığı iç fındık veya işlenmiş olarak ihraç eden Avrupa ülkeleri Almanya, Fransa, Hollanda, Belçika, İsviçre`dir.

Dünya Fındık İhracatı (Kabuklu/Ton)

Ülkeler	2010	2011	2012	2013	2014	Ortalama
Türkiye	504.610	487.532	531.488	549.314	505.056	515.600
İtalya	30.130	28.510	28.320	34.263	37.785	31.802
Azerbaycan	17.006	25.804	20.500	20.830	556	16.939
Gürcistan	23.216	38.184	27.106	57.889	38.674	37.014
Almanya	7.646	9.868	5.658	10.072	0	6.649
İspanya	4.323	5.559	4.652	5.096	4.761	4.878
A.B.D.	13.337	19.967	3.142	31.308	39.082	21.367
Fransa	5.249	4.607	2.024	4.937	5.350	4.433
Diğerleri	26.654	62.232	17.016	47.243	26.186	35.866
<b>Toplam</b>	<b>632.171</b>	<b>682.263</b>	<b>639.906</b>	<b>760.952</b>	<b>657.450</b>	<b>674.548</b>

Kaynak: TMO Fındık Sektörü Raporu, 2015



Aşağıdaki tablodan da görüleceği üzere; Son 10 yıllık ihracat ortalamamız 240 bin ton/iç karşılığı 480 bin ton kabuklu findık olarak gerçekleşmiş olup, 2012/13 sezonunda 301 bin ton iç findık 602 bin ton iç findık ihracatı gerçekleştirilmiştir. 2012/13 sezonu findık ihracatımız, miktar bazında Cumhuriyet tarihinin en iyi findık sezonu olarak değerlendirilmektedir.

## Dünya Findık İthalatı (Yıllık Bazda-Kabuklu/Ton)

Ülkeler	2009	2010	2011	2012	2013	2014
İtalya	102.610	83.458	94.904	94.790	115.959	126.519
Almanya	72.364	65.156	70.752	57.106	81.514	65.225
Fransa	31.788	56.004	58.165	57.784	54.180	38.773
Belçika	13.590	15.272	48.463	13.944	14.604	9.492
Rusya	18.249	22.102	28.166	26.358	18.370	9.605
İsviçre	20.163	18.996	19.149	17.502	20.072	2.134
Hollanda	6.394	7.230	7.384	7.110	7.742	6.433
Çin	19.191	5.200	12.630	1.334	16.759	6.242
Polonya	13.130	14.054	15.021	20.624	17.686	15.221
Kanada	10.668	17.488	21.549	22.240	24.449	39.039
Vietnam	15.773	13.383	9.330	340	5.651	9.962
İspanya	11.693	11.123	10.126	10.496	12.210	9.268
Avusturya	4.797	5.217	6.366	5.062	5.778	4.748
Mısır	6.435	8.457	4.746	7.156	6.212	4.670
Diğerleri	71.504	84.882	81.108	89.287	137.105	99.144
<b>Toplam</b>	<b>418.349</b>	<b>428.022</b>	<b>487.859</b>	<b>431.133</b>	<b>538.291</b>	<b>446.657</b>

Dünyadaki en büyük findık ithalatçısı ülkeler İtalya, Almanya, Fransa, Rusya, Belçika ve İsviçre`dir. İthalatta ki toplam payları %55`dir. Çikolata ve şekerleme sanayinin gelişmiş olduğu bu ithalatçı ülkeler, aynı zamanda findığın ikamesi olan bademin de en önemli alıcısı konumundadır. Kanada`nın da son yıllarda findık ithalatını artırdığı (%8.8) görülmektedir. Dünya`da 2009-2014 yıllarının findık ithalatı ortalaması 458.385 tondur.

## Türkiye Findık İhracatı

Dönem	Miktar (Ton/iç)	Değer (bin \$)	Ortalama İhraç Fiyatı (\$/Kental- FOB)
01.09.2006-31.08.2007	248.663,90	1.262.427	508
01.09.2007-31.08.2008	207.287,30	1.589.548	767
01.09.2008-31.08.2009	244.628,40	1.178.101	482
01.09.2009-31.08.2010	213.142	1.343.910	631
01.09.2010-31.08.2011	281.331	1.783.568	634
01.09.2011-31.08.2012	229.628	1.819.726	792
01.09.2012-31.08.2013	301.193	1.750.440	581
01.09.2013-31.08.2014	267.642	1.981.442	740
01.09.2014-31.08.2015	217.427	2.799.529	1287
01.09.2015-31.08.2016	249.681,60	2.280.113	913
01.09.2016-05.02.2017	115.503,50	1.001.629	867

Kaynak: KİB \*: 05.02.2017 tarihi itibarıyla



Ülkemiz ekonomisinde önemli bir yeri olan fındık, ihracat geliri ile de ekonomimize önemli katkı sağlamaktadır. 2014/15 ihracat sezonunda ise ihracatımız 217 bin ton/iç karşılığı 435 bin ton kabuklu olarak gerçekleşmiştir. Bu sezonunda 2 milyar 799 milyon 529 dolar döviz girdisi elde edilmiştir. İhracatımız miktar olarak 2012/13 sezonunun altında olsa da değer olarak Cumhuriyet tarihinin en yüksek fındık geliri elde edilen sezonu olarak değerlendirilmektedir. 2015/16 sezonunda 250 bin ton fındık ihracatı ile 2.280 milyar dolar döviz girdisi elde edilmiştir.

Gümüşhane ili Kürtün ilçesi 2016 TÜİK verilerine göre yaklaşık 800 hektar fındık alanına sahiptir. Gümüşhane Tarım İl Müdürlüğü verilerine göre 2015 yılı fındık rekoltesi 720 ton olarak belirlenmiştir. Gümüşhane ilinde fındık kırma ve işleme tesisi bulunmamaktadır. Fındık diğer illerdeki işleme tesislerinde işlenerek pazara sunulmaktadır. TÜİK verilerine göre Türkiye'nin fındık ihracatının %99,9'unu kabuksuz fındık oluştururken, dünya fındık ihracatının %93,4'ünü kabuksuz fındık, %6,6'sını ise kabuklu fındık ihracatı oluşturdu. Türkiye'nin kabuksuz fındık ihracatı 2002 yılında 375 milyon dolar iken, bu değer 2011 yılında 1 milyar 41 milyon dolara, 2015 yılında ise 1 milyar 640 milyon dolara yükseldi. 2002 yılında dünya kabuksuz fındık ihracatı 504 milyon dolar iken, bu değer 2011 yılında 1 milyar 456 milyon dolara, 2015 yılında ise 2 milyar 339 milyon dolara ulaştı.

Dünya`da üretilen fındık % 80 oranında çikolata sanayinde dilinmiş, kıyılmış, öğütülmüş biçimde, % 10-12 oranında pastacılık-bisküvi-unlu mamuller sektörlerinde, %3-4 oranında çerez (snack) olarak, kalanı dondurma sektöründe ve yağ sanayinde kullanılmaktadır.

### 3.1.3. TALEBİ ETKİLEYEN UNSURLAR

Dünyada fındık tüketiminin tamamına yakın kısmı (% 91) Avrupa Birliği ve diğer Avrupa ülkeleri tarafından gerçekleştirilmekte ve büyük ölçüde (% 80'i) çikolata ve şekerleme sanayinde ham madde olarak kullanılmaktadır. Bu nedenle fındığa olan talep artışı da çikolata ve şekerleme sanayinin büyümesine ve bu sanayide fındığın tercih edilmesine bağlanmaktadır.

Fındık sektörünün yapısal sorunlarının basında, arz-talep dengesizliği gelmektedir.

İklim koşulları nedeniyle bazı sezonlarda talepten oldukça yüksek çıkabilen arz, bazı sezonlarda çok düşük gerçekleşebilmektedir. Arz-talep dengesizliği üretici gelirleri ve ihracat fiyatlarını doğrudan etkilemekte, ihracat pazarlarımızda fiyat istikrarsızlığına, bir ölçüde rakip ülkelerde üretim artışlarına neden olabilmektedir. Bu durumda sonraki yıllarda ürettiğimiz fındığa olan talebi etkileyebilecektir. Geçmişte ürün fazlalığı bazı sektör temsilcileri tarafından şikayet konusu olurken, son 10 yılda yaşanan zirai don afetlerinden sonra ürün azlığı ortaya çıktı. İlave olarak dünyada fındık tüketimi hızla artmaktadır. Yani ürünün bol olduğu yıllar için sorun arz fazlası değil pazarlama ve katma değer yaratma sıkıntısı olarak öne çıkmaktadır.

Fındığın kalitesi ve uygun koşullarda saklanmamış olması fındığa olan talebi doğrudan etkilemektedir. Fındığın piyasa fiyatından talep görmemesine neden olmaktadır.

### 3.1.4. REKABET YAPISI VE RAKİPLERİN ÖZELLİKLERİ

Türkiye'nin birim alandan diğer üretici ülkelerden daha düşük verim elde etmesi uluslararası piyasalardaki rekabet gücünü azaltmaktadır. Bununla birlikte Azerbaycan ve Gürcistan'daki üretim artışının önümüzdeki yıllarda ülkemizin fındık ihracatını olumsuz etkileyebileceği



söylenbilir. Son yıllarda dış piyasalarda fındık fiyatlarının yüksek olması ve bu ülkelerde üretim maliyetlerinin düşük olması nedeniyle fındık üretimi yaygınlaşmaktadır. Çikolata sanayinde faaliyet gösteren firmalar da ham madde giderlerini azaltmak amacıyla Azerbaycan ve Gürcistan'da fındık yetiştiriciliğini teşvik ederek Türkiye'nin pazardaki etkinliğini azaltmayı hedeflemektedirler.

Fındığın ikame ürünü olan bademin, dünyada tüketiminin ve çikolata, şekerleme sanayisinde kullanımının artmasıdır. Badem fiyatlarının fındığa göre daha istikrarlı olması ve Kaliforniya Pazarlama Kurulunun izlemiş olduğu etkin pazarlama politikasının etkisiyle dünyadaki badem ithalatı, fındığa göre daha hızlı bir şekilde artmaktadır.

Türkiye'deki fındık işleme tesisleri fındık üreticilerinden ve fındık manavlarından almış oldukları fındığı işleyip iç fındık, beyazlatılmış fındık, kavrulmuş, kıyılmış ve ezilmiş fındık vb. şekillerde paketlenmiş veya dökme olarak pazara sunmaktadır.

Türler itibarıyla son yıllarda fındık ihracatımızın seyri incelendiğinde, ihracatımızın hemen hemen tamamına yakınının işlenmiş veya iç fındık şeklinde ihraç edildiği (% 63 iç fındık, % 16 işlenmiş bütün halde fındıklar, % 21 ileri işlenmiş fındıklar) görülmektedir. Bu eğilimde, ülkemizin sahip olduğu modern kırma ve işleme tesislerinin alıcı ülke standartlarına uygunluğu ve nakliye masraflarından sağlanan tasarruf, belirleyici role sahip bulunmaktadır.

İşlenmiş fındık ürünleri ihracatını gerçekleştiren firmaların ölçeksel dağılımında, küçük firmalar önde yer almaktadır. Tesislerin %5,7'si büyük ölçekli şirket yapısındadır. Bunların yıllık ihracat miktarı 10 bin tonun üzerindedir. İşletmelerin %14,3'ü, 4-10 bin ton ürün ihraç eden orta ölçekli işletmelerden, %80,0'i de küçük firmalardan oluşmaktadır.

Fındık işleme tesisleri daha çok fındık üretiminin yoğun olduğu Doğu Karadeniz Bölgesinde kümenmiş bulunmaktadır. Fındık işleme tesislerinin illere dağılımı;

Gümüşhane ilinde yatırımı planlanan işletmenin rakibi Türkiye'de iç piyasaya fındık ürünlerini sunan işletmeler olacaktır. Yapılacak tesisin öncelikli hedefi Gümüşhane ilinde yoğunlaşmış pestil köme sektörüne fındık ürünlerini satmak olacaktır. Lojistik açıdan avantaj sağlayacak olan işletme rakiplerine göre avantajlı konuma gelecektir. İşletmenin tam anlamıyla kurumsal bir yapı ile çalışması ve pazara profesyonel kurumsal kimlikle ürünlerini sunması sağlanmalıdır.





İllere Göre Üretim Kapasiteleri

*M: Mühendis; T: Teknisyen; U: Usta; İ: İşçi; İD: İdari;*  
*\* Kayıtlı üretici sayısı 3 ve daha az ise üretim kapasitesi bilgileri verilmemektedir*  
*İl bazında üretim kapasitesi toplamları ürünün niteliğine bağlı olarak farklı birimlerde olabilir.*

İl Adı	Kayıtlı Üretici	Personel Bilgileri						Üretim Kapasitesi kilogram
		M	T	U	İ	İD	Toplam	
AYDIN	1	1	0	2	66	2	71	*
BURSA	2	1	0	0	46	6	53	*
DENİZLİ	4	2	0	6	67	21	96	659,160
GAZİANTEP	6	5	1	10	134	26	176	882,558
GİRESUN	29	48	70	54	1572	244	1988	219,068,000
İSTANBUL	1	0	0	0	6	0	6	*
İZMİR	1	0	0	0	5	1	6	*
KOCAELİ	2	1	0	2	27	2	32	*
KÜTAHYA	1	0	0	0	3	1	4	*
KAHRAMANMARAŞ	1	0	0	2	13	3	18	*
NEVŞEHİR	1	0	0	2	6	2	10	*
ORDU	36	34	18	36	1873	206	2167	298,049,600
SAKARYA	6	23	31	28	520	67	669	34,725,000
SAMSUN	20	12	4	29	989	45	1079	196,522,080
TRABZON	11	12	13	30	587	75	717	60,877,000
ZONGULDAK	4	2	0	11	114	5	132	56,880,000
DÜZCE	7	7	6	7	242	32	294	90,816,750
<b>Toplam</b>	<b>133</b>	<b>148</b>	<b>143</b>	<b>219</b>	<b>6270</b>	<b>738</b>	<b>7518</b>	<b>973,745,248</b>

\*TOBB Sanayi Veri Tabanı



## 3.2. PAZARLAMA PLANI

### 3.2.1. HEDEF PAZAR VE ÖZELLİKLERİ

Gümüşhane ilinde gerçekleştirilmesi planlanan yıllık 1200 Ton/Yıl fındık kırma ve işleme tesisi tesisi yatırımı ile Gümüşhane ilinde gıda sanayi sektörünün gelişme kaydedilmesi ve böylece il ekonomik kalkınmasına katkı sağlanması hedeflenmektedir. Yatırımın öncelikli hedef pazarı Gümüşhane’de üretim yapan pestil köme sektörü ve Türkiye içi çerez ve pastacılık sektörü olarak belirlenmiştir. Pestil köme sektöründe ceviz yanında fındığında kullanılmaya başlanmış olması ve sektörün her geçen yıl büyüme gösteriyor olması bölgede fındığa olan talebi artırmaktadır.

Tüm Kuruyemiş Sanayicileri ve İş Adamları Derneği (TÜKSİAD) tarafından her sene ürünler bazında tüketim miktarı tahminleri ile ortalama fiyatlar kullanılarak Pazar büyüklüğü tahmini yapılmaktadır. Kuruyemiş sektörü iç pazar büyüklüğü 6,8 milyar TL olarak tahmin edilmektedir. Kişi başına kuruyemiş tüketimi her geçen yıl artış göstermektedir.

### 3.2.2 HEDEF MÜŞTERİ GRUBU VE ÖZELLİKLERİ

Gümüşhane ilinde gerçekleştirilecek olan fındık kırma ve işleme tesisinin öncelikli hedef müşteri grubu pestil köme sektöründe faaliyet gösteren ve üretimlerinde fındık kullanan işletmelerden oluşmaktadır. Türkiye’nin çeşitli bölgelerinde faaliyet gösteren kuruyemiş toptancıları da hedef müşteriler arasında yer almaktadır. Ayrıca bölgede pastacılık sektöründe faaliyet gösteren işletmeler kurulacak işletmenin hedef müşterileri arasındadır.

Gümüşhane ilinde faaliyet gösteren pestil ve köme sektöründe faaliyet gösteren işletmeler cevizin yanında bazı ürünlerinde fındık kullanmaktadır. Bu işletmelerin pazar alanlarının geliştirilmesine paralel olarak fındık ihtiyaçları artmaktadır. Ayrıca Türkiye’nin çeşitli bölgelerinde pestil köme satış noktaları yer almaktadır. Gümüşhane ile marka haline gelmiş olan pestil köme ürünlerinin yanında Gümüşhane ilinin Kürtün ilçesine ait fındığın satışının bu satış noktalarında satışa sunulması anlamlı olacaktır bu noktalar kurulacak işletmenin hedef müşteri grupları arasında yer almalıdır.

Türkiye’deki kuruyemiş sektörü hızla gelişmektedir. Bu toptancılar fındık üretimi yapılan her bir bölgedeki işletmelerden fındık tedariki sağlamaktadırlar.

Bölgedeki pastacılık sektörü de son yıllarda kayda değer gelişme kayıt etmiştir. Bu nedenle iç piyasadaki pastacılık sektöründe faaliyet gösteren işletmelerin özellikle kıyılmış fındığa olan talepleri gün geçtikçe artmaktadır.

### 3.2.3. İLK FAALİYET YILINDA HEDEFLENEN SATIŞ DÜZEYİ



### 3.2. PAZARLAMA PLANI

#### 3.2.1. HEDEF PAZAR VE ÖZELLİKLERİ

Gümüşhane ilinde gerçekleştirilmesi planlanan yıllık 1200 Ton/Yıl findık kırma ve işleme tesisi tesisi yatırımı ile Gümüşhane ilinde gıda sanayi sektörünün gelişme kaydedilmesi ve böylece il ekonomik kalkınmasına katkı sağlanması hedeflenmektedir. Yatırımın öncelikli hedef pazarı Gümüşhane’de üretim yapan pestil köme sektörü ve Türkiye içi çerez ve pastacılık sektörü olarak belirlenmiştir. Pestil köme sektöründe ceviz yanında fındığında kullanılmaya başlanmış olması ve sektörün her geçen yıl büyüme gösteriyor olması bölgede fındığa olan talebi artırmaktadır.

Tüm Kuruyemiş Sanayicileri ve İş Adamları Derneği (TÜKSİAD) tarafından her sene ürünler bazında tüketim miktarı tahminleri ile ortalama fiyatlar kullanılarak Pazar büyüklüğü tahmini yapılmaktadır. Kuruyemiş sektörü iç pazar büyüklüğü 6,8 milyar TL olarak tahmin edilmektedir. Kişi başına kuruyemiş tüketimi her geçen yıl artış göstermektedir.

#### 3.2.2 HEDEF MÜŞTERİ GRUBU VE ÖZELLİKLERİ

Gümüşhane ilinde gerçekleştirilecek olan findık kırma ve işleme tesisinin öncelikli hedef müşteri grubu pestil köme sektöründe faaliyet gösteren ve üretimlerinde findık kullanan işletmelerden oluşmaktadır. Türkiye’nin çeşitli bölgelerinde faaliyet gösteren kuruyemiş toptancıları da hedef müşteriler arasında yer almaktadır. Ayrıca bölgede pastacılık sektöründe faaliyet gösteren işletmeler kurulacak işletmenin hedef müşterileri arasındadır.

Gümüşhane ilinde faaliyet gösteren pestil ve köme sektöründe faaliyet gösteren işletmeler cevizin yanında bazı ürünlerinde findık kullanmaktadır. Bu işletmelerin pazar alanlarının geliştirilmesine paralel olarak findık ihtiyaçları artmaktadır. Ayrıca Türkiye’nin çeşitli bölgelerinde pestil köme satış noktaları yer almaktadır. Gümüşhane ile marka haline gelmiş olan pestil köme ürünlerinin yanında Gümüşhane ilinin Kürtün ilçesine ait fındığın satışının bu satış noktalarında satışa sunulması anlamlı olacağından bu noktalar kurulacak işletmenin hedef müşteri grupları arasında yer almalıdır.

Türkiye’deki kuruyemiş sektörü hızla gelişmektedir. Bu toptancılar findık üretimi yapılan her bir bölgedeki işletmelerden findık tedariki sağlamaktadırlar.

Bölgedeki pastacılık sektörü de son yıllarda kayda değer gelişme kayıt etmiştir. Bu nedenle iç piyasadaki pastacılık sektöründe faaliyet gösteren işletmelerin özellikle kıyılmış fındığa olan talepleri gün geçtikçe artmaktadır.

#### 3.2.3. İLK FAALİYET YILINDA HEDEFLenen SATIŞ DÜZEYİ

Birim Satış Fiyatı		
Ürünler	Birim	Birim Satış Fiyatı
İç Fındık	Kg	21,5
Kavrulmuş Fındık	Kg	28,5
Kıyılmış Fındık	Kg	28
Fındık Ezmesi	Kg	28
Fındık Kabuğu	TON	180





### 3.2.4. İLK FAALİYET YILINDA HEDEFLenen SATIŞ FİYATI

Ürünler/Aylar	Birim	Kapasite Kullanım Oranına Göre Yatırım Sonrası 1. Yılda Üretim Düzeyi (Aylık)													
		1	2	3	4	5	6	7	8	9	10	11	12	Toplam	
İç Fındık	Kg	1.866,67	1.866,67	1.866,67	1.866,67	1.866,67	1.866,67	1.866,67	1.866,67	1.866,67	1.866,67	1.866,67	1.866,67	1.866,67	22.400,00
Kavrulmuş Fındık	Kg	11.666,67	11.666,67	11.666,67	11.666,67	11.666,67	11.666,67	11.666,67	11.666,67	11.666,67	11.666,67	11.666,67	11.666,67	11.666,67	140.000,00
Kıyılmış Fındık	Kg	6.183,33	6.183,33	6.183,33	6.183,33	6.183,33	6.183,33	6.183,33	6.183,33	6.183,33	6.183,33	6.183,33	6.183,33	6.183,33	74.200,00
Fındık Ezmesi	Kg	11.666,67	11.666,67	11.666,67	11.666,67	11.666,67	11.666,67	11.666,67	11.666,67	11.666,67	11.666,67	11.666,67	11.666,67	11.666,67	140.000,00
Fındık Kabuğu	TON	33,95	33,95	33,95	33,95	33,95	33,95	33,95	33,95	33,95	33,95	33,95	33,95	33,95	407,40

### 3.2.5. DAĞITIM KANALLARI

Ön fizibilitesi yapılan yatırım konusu için önerilen dağıtım kanalları;

Üretici	→	Pestil Köme Üretici Firmalar	→	Tüketici
Üretici	→	Kuruyemiş Toptancıları	→	Tüketici
Üretici	→	Pastaneler, Market vb.	→	Tüketici
Üretici	→	Gümüşhane Yöresel Ürün Satış Noktaları	→	Tüketici

Ön fizibilitesi yapılan fındık kırma ve işleme tesisinde ürünlerin iç fındık, kavrulmuş fındık, kıyılmış fındık ve fındık ezmesi olarak önerilen kanallarla pazara arz edileceği varsayılmıştır.

### 3.2.6. PAZARLAMA/SATIŞ YÖNTEMLERİ

Aktiviteler	Tahmini Tutar
Web Sitesi	4.000,00 TL
Kurumsal Kimlik Çalışması	10.000,00 TL
Kartvizit	500,00 TL
Ürün Kataloğu	7.500,00 TL
Araç Giydirme	4.000,00 TL
Müşteri Ziyaretleri	5.000,00 TL
Sektörel Yayın Reklamları	5.000,00 TL
Gazete Reklamları	2.000,00 TL
Yerel Tv Reklamları	2.000,00 TL
Potansiyel Müşterilerle Yüz Yüze Görüşme	5.000,00 TL
<b>Toplam</b>	<b>45.000,00 TL</b>



- Üretilen ürünün kalitesinden ödün verilmemelidir
- Ürünlerin markalaşması için planlama yapılmalıdır
- Dağıtım kanalları açısından daha organize olmuş kanalları tercih edilmelidir
- Reklam ve promosyonla ürünün bilinirliği artırılmalıdır
- İlerleyen yıllarda ürün çeşitliliğine gidilerek farklı müşteri gruplarına da hitap edilmelidir
- Yapılacak ürün indirimi çoklu paket satışlarında olmalıdır

### 3.2.7. KURULUŞ YERİ SEÇİMİ VE ÇEVRESEL ETKİLER

Kuruluş yeri olarak Gümüşhane Organize Sanayi bölgesi önerilmektedir. Gümüşhane Organize Sanayi bölgesinde 56 parsel bulunmaktadır. 31 parsel üretici firmalara tahsis edilmiştir. Organizede 21 firma hali hazırda üretim yapmaktadır. 8 firma proje aşamasında 3 firma ise inşaat aşamasındadır. Gümüşhane Organize sanayi bölgesindeki parseller 2.500 m<sup>2</sup>'den başlamaktadır. Yatırım yeri olarak Gümüşhane merkezine yakın bir konumda bulunan organize sanayi seçilerek fındığı ara ürün olarak kullanan firmaların yakın konumda bulunulması amaçlanmıştır. Ayrıca Organize Sanayinin alt yapı olanaklarından yararlanmak amaçlanmıştır.

Yatırımı yapılacak tesiste çevreye herhangi bir olumsuz etkisi bulunmamaktadır. Fındık kabuğu yakacak olarak kullanılabilen bu yanarda fındık kabuğundan kontralit yapılabilir, boya sanayinde kullanılabilir, kömürleşme yolu ile biriktirilmiş kömür, aktif kömür ve sinai kömür elde edilebilmektedir.

Fındık işleme tesislerinde doğal çevrenin bozulmasına sebep olan fiziksel ve kimyasal atıklar ortaya çıkmamaktadır.

## 4. HAMMADDE VE DİĞER GİRDİ PLANLAMASI

### 4.1. HAMMADDE VE DİĞER GİRDİ TEMİN KOŞULLARI

Ön fizibilite çalışması yapılan fındık kırma ve işleme tesisi yatırımı için alınacak olan hammadde kabuklu fındık olarak temin edilecektir. Öncelikli olarak Gümüşhane ilinin Kürtün ilçesinde üretim yapan müstahsillerden ve orada yerleşik bulunan tüccarlardan alım yapılacağı varsayılmıştır. Gerek görülmesi durumunda çevre illerdeki tüccarlardan, fındık işleme tesislerinden fındık alımı yapılacağı varsayılmıştır. Tesise girecek olan fındığın randımanının %50 civarında olması durumunda tesise kabul edilmesi önerilmektedir. 2015/2016 döneminde serbest piyasada fındık alım bedeli 9,90-13,80 TL arasında değişiklik göstermiştir. Kaynak: Fiskobirlik,09.02.2017

Tesis için gerekli olacak olan yardımcı madde (Jüt çuval, vakum poşeti, Fındık ezmesi için bidon, pudra şekeri, vanilya vb.) ürünler kolaylıkla Türkiye'nin bir çok yerinden üretici firmalardan veya malzeme temini sağlayan işletmelerden kolaylıkla temin edilebilmektedir.



## 4.2.HAMMADDE VE DİĞER GİRDİLER

Fındık Kıрма Hattı,

Ürün / Malzeme	Açıklama
Kabuklu Fındık	Tesisin ana hammaddesidir.
Big Bag Çuvalı	Yaklaşık 1000 kg Fındığın sisteme girişi için Caraskala asılması için kullanılmaktadır.
Jüt Çuval	Fındık kabuklarının çuvallanması için kullanılacaktır.
Vakum Poşeti	İç çığ fındığın paketlenmesi amacıyla kullanılmaktadır.
Karton Kutu	5 Kg'lık ürünün muhafazası için gerekmektedir.

Fındık Kavurma Hattı,

Ürün / Malzeme	Açıklama
İç Fındık	Fındık kıрма hattından veya iç fındık olarak tesise giren ana hammaddedir.
Big Bag Çuvalı	Kavrulmuş fındığın zar atıklarının muhafazası ve fındık içerisindeki istenmeyen maddelerin muhafazası için gerekmektedir.
Vakum Poşeti	Kavrulmuş fındıkların belirli gramajlarda paketlenmesi için gerekmektedir. Yatırım kapsamında 1 kg'lık kavrulmuş fındık paketleneyeceği varsayılmıştır.
Karton Kutu	5 Kg'lık ürünün muhafazası için gerekmektedir.

Kıyılmış Fındık Hattı,

Ürün / Malzeme	Açıklama
Kavrulmuş Fındık	Kıyım hattının ana hammaddesidir.
25 Kg'lık vakumlu torba	Kıyılmış fındığın paketlenmesi için gerekmektedir.
Karton Kutu	25 Kg'lık vakum torbasının muhafazası için gerekmektedir.

\*Kıyım hattından çıkan fındık unu dikkate alınmamıştır. Hesaplamalara dahil edilmemiştir. Kıyım işleminin kavrulmuş fındıktan yapılacağı varsayılmıştır.

Fındık Ezmesi Hattı,

Ürün / Malzeme	Açıklama
Kavrulmuş Fındık	Ezme hattının ana hammaddesidir.
25 Kg'lık Bidon	Fındık Ezmesini paketlenmesi için gerekmektedir. 10 Kg'lık Bidonda tercih edilebilir.
10 Kg'lık Bidon	Fındık Ezmesini paketlenmesi için gerekmektedir. 25 Kg'lık bidonda tercih edilebilir.
Budra Şekeri	Fındık ezmesine fındık yaklaşık %70 oranında, pudra yaklaşık %30 oranında katılmaktadır.
Vanilya	Fındık ezmesine aroma katmak için yaklaşık binde bir oranında çok az miktarda vanilya katılmaktadır.

\*Pestil sektöründe maliyetlerin azaltılması amacıyla üreticiler fındık kreması kullanmayı tercih etmektedir. Fındık kremasında kullanılan fındık oranının %6-%8 oranında çok az miktarda olması nedeniyle bu ön fizibilitede değerlendirmeye alınmamıştır. Tüketicilerin kaliteli ürüne ilgisinin artıyor olması ve eğiliminin bu yönde değişiyor olması nedeniyle fındık ezmesi üretilmesi ve özellikle pestil köme üreticilerine pazarlanması önerilmektedir.

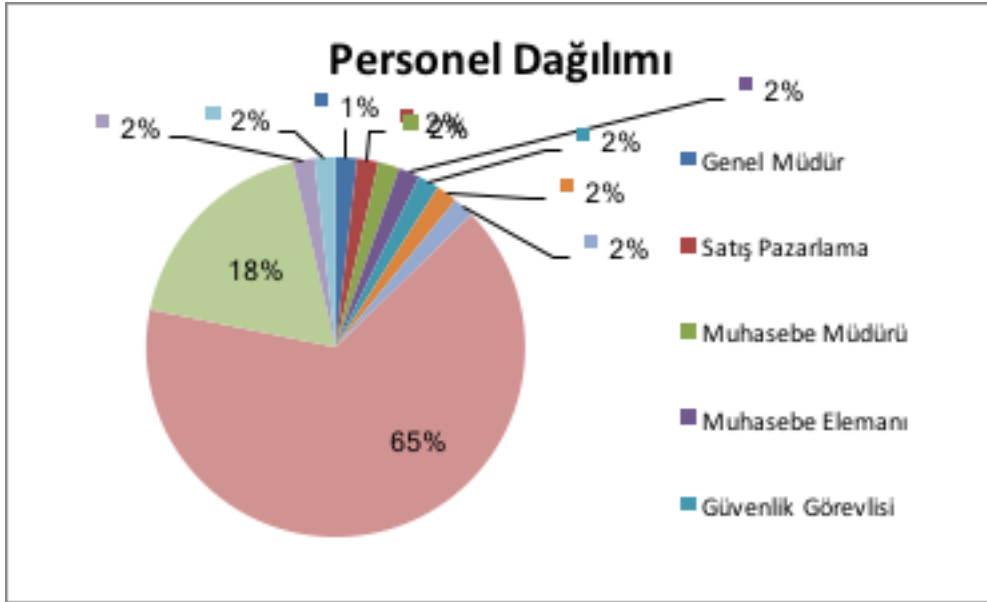
\*İşletmenin üretiminde gerekli olan fakat çok az miktarda gereksinim duyulan ürünler dikkate alınmamıştır.



## 5. İNSAN KAYNAKLARI PLANLAMASI

### 5.1. PERSONEL YÖNETİMİ

Ünvanı	Adet	Aylık Brüt Maliyeti/TL	Aylık Bütçe Maliyeti * Adet	Yıllık Maliyet
Genel Müdür	1	6.000	6.000	72.000
Satış Pazarlama	1	4.000	4.000	48.000
Muhasebe Müdürü	1	2.500	2.500	30.000
Muhasebe Elemanı	1	2.100	2.100	25.200
Güvenlik Görevlisi	1	2.100	2.100	25.200
Kalite Yönetim	1	3.500	3.500	42.000
Gıda Mühendisi/Üretim Sorumlusu	1	4.000	4.000	48.000
İşçi (Bayan)	36	2.100	75.600	907.200
İşçi (Erkek)	10	2.100	21.000	252.000
Makine Operatörü	1	2.500	2.500	30.000
Nakliye Elemanı	1	2.500	2.500	30.000
<b>Toplam</b>	<b>55</b>		<b>125.800</b>	<b>1.509.600</b>



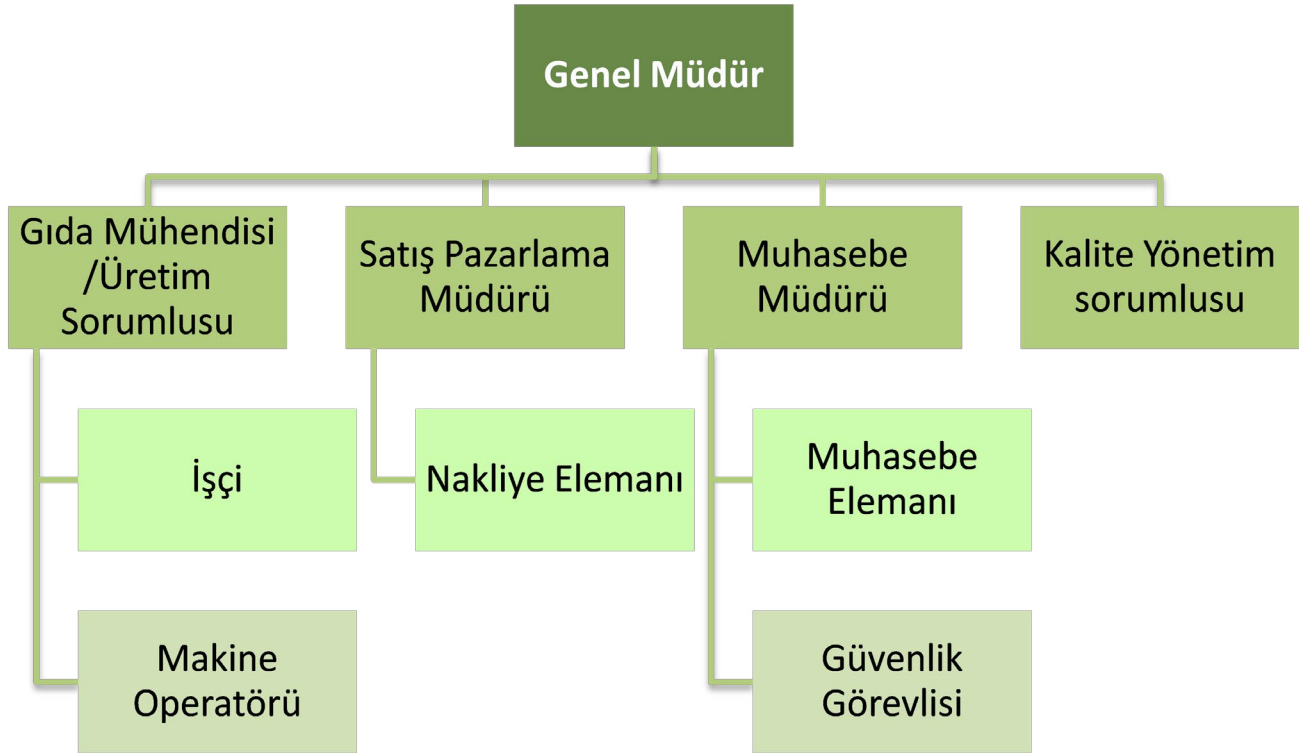
\*Personel maaşları Gümüşhane ilinin piyasa koşulları ve yapılacak işin niteliği göz önünde bulundurularak belirlenmiştir.

\*Her yıl personel maaşlarının %10 artacağı varsayılmıştır.

\*Bütçe ücretlere iş veren payı dahil edilmiştir.



## 5.2. ORGANİZASYON ŞEMASI



## 6. ÜRETİM PLANLAMASI

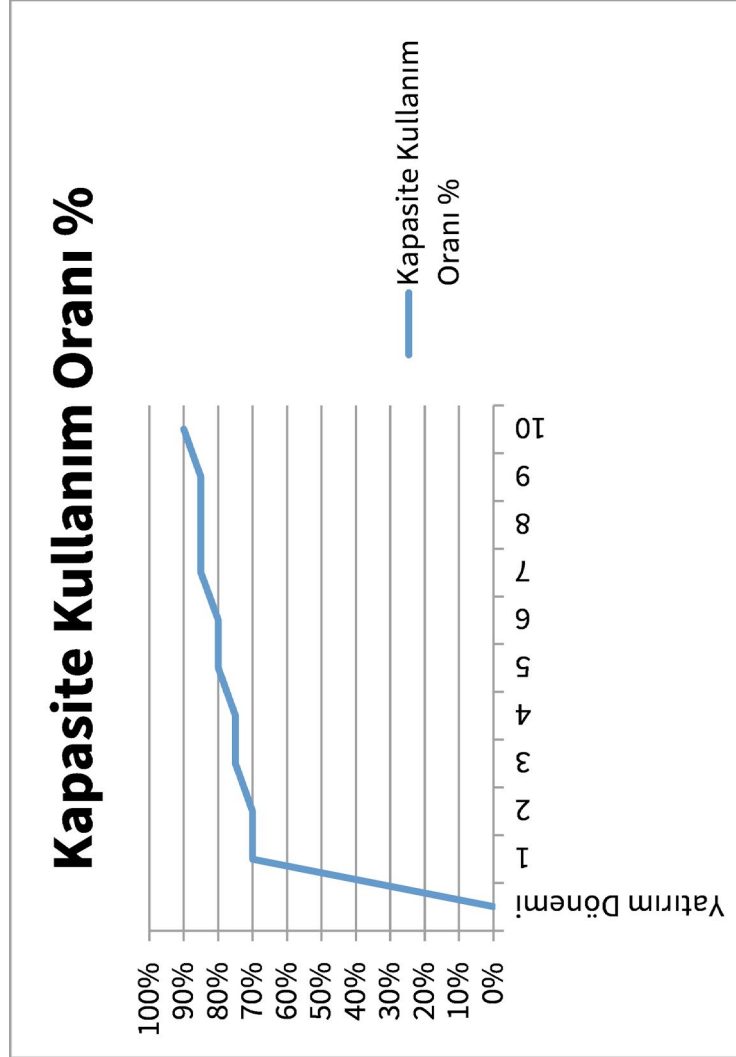
### 6.1.YATIRIM UYGULAMA PLANI VE SÜRESİ

Faliyet/Aylar	1. Ay	2. Ay	3. Ay	4. Ay	5. Ay	6. Ay	7. Ay	8. Ay	9. Ay	10. Ay	11. Ay	12. Ay
Finansal Kaynakların Temini												
Yer Tahsisinin Yapılması												
İş Yerinin Yasal Kuruluşunun Yapılması												
Etüt Projelerin Yapılması												
Gerekli İzinlerin Alınması												
İnşaat İşlerinin Yapılması												
Makine ve Donanımın Alımı ve Montajı												
Fındık Tüccarları ile görüşme yapılması												
Potansiyel Müşterilerle Görüşme Yapılması												
İdari Örgütlenmenin Yapılması												
İş Gücünün Sağlanması												
Stratejik Planın Hazırlanması												
Tesisin Faaliyete Başlaması												



## 6.2.KAPASİTE KULLANIM ORANI

Yıllar	Yatırım Dönemi	1	2	3	4	5	6	7	8	9	10
Kapasite Kullanım Oranı %	0%	70,00%	70,00%	75,00%	75,00%	80,00%	80,00%	85,00%	85,00%	85,00%	90,00%





## 6.3. ÜRETİM MİKTARI

Ürünler/Ayar	Birim	1	2	3	4	5	6	7	8	9	10	11	12	Toplam
İç Fındık	Kg	2.666,67	2.666,67	2.666,67	2.666,67	2.666,67	2.666,67	2.666,67	2.666,67	2.666,67	2.666,67	2.666,67	2.666,67	32.000,00
Kavrulmuş Fındık	Kg	16.666,67	16.666,67	16.666,67	16.666,67	16.666,67	16.666,67	16.666,67	16.666,67	16.666,67	16.666,67	16.666,67	16.666,67	200.000,00
Kıyılmış Fındık	Kg	8.833,33	8.833,33	8.833,33	8.833,33	8.833,33	8.833,33	8.833,33	8.833,33	8.833,33	8.833,33	8.833,33	8.833,33	106.000,00
Fındık Ezmesi	Kg	16.666,67	16.666,67	16.666,67	16.666,67	16.666,67	16.666,67	16.666,67	16.666,67	16.666,67	16.666,67	16.666,67	16.666,67	200.000,00
Fındık Kabuğu	TON	48,50	48,50	48,50	48,50	48,50	48,50	48,50	48,50	48,50	48,50	48,50	48,50	582,00



## 6.3.1.TAM KAPASİTEDEKİ ÜRETİM DÜZEYİ

Ürünler/Ayılar	Birim	1	2	3	4	5	6	7	8	9	10	11	12	Toplam
İç Findik	Kg	2.666,67	2.666,67	2.666,67	2.666,67	2.666,67	2.666,67	2.666,67	2.666,67	2.666,67	2.666,67	2.666,67	2.666,67	32.000,00
Kavrulmuş Findik	Kg	16.666,67	16.666,67	16.666,67	16.666,67	16.666,67	16.666,67	16.666,67	16.666,67	16.666,67	16.666,67	16.666,67	16.666,67	200.000,00
Kıyılmış Findik	Kg	8.833,33	8.833,33	8.833,33	8.833,33	8.833,33	8.833,33	8.833,33	8.833,33	8.833,33	8.833,33	8.833,33	8.833,33	106.000,00
Findik Ezmesi	Kg	16.666,67	16.666,67	16.666,67	16.666,67	16.666,67	16.666,67	16.666,67	16.666,67	16.666,67	16.666,67	16.666,67	16.666,67	200.000,00
Findik Kabuğu	TON	48,50	48,50	48,50	48,50	48,50	48,50	48,50	48,50	48,50	48,50	48,50	48,50	582,00





### 6.3.2. İLK FAALİYET YILINDAKİ ÜRETİM VE SATIŞ DÜZEYİ

Ürünler/Aylar	Birim	Kapasite Kullanım Oranına Göre Yatırım Sonrası 1. Yılda Üretim Düzeyi (Aylık)												Toplam	
		1	2	3	4	5	6	7	8	9	10	11	12		
İç Fındık	Kg	1.866,67	1.866,67	1.866,67	1.866,67	1.866,67	1.866,67	1.866,67	1.866,67	1.866,67	1.866,67	1.866,67	1.866,67	1.866,67	22.400,00
Kavrulmuş Fındık	Kg	11.666,67	11.666,67	11.666,67	11.666,67	11.666,67	11.666,67	11.666,67	11.666,67	11.666,67	11.666,67	11.666,67	11.666,67	11.666,67	140.000,00
Kıyılmış Fındık	Kg	6.183,33	6.183,33	6.183,33	6.183,33	6.183,33	6.183,33	6.183,33	6.183,33	6.183,33	6.183,33	6.183,33	6.183,33	6.183,33	74.200,00
Fındık Ezmesi	Kg	11.666,67	11.666,67	11.666,67	11.666,67	11.666,67	11.666,67	11.666,67	11.666,67	11.666,67	11.666,67	11.666,67	11.666,67	11.666,67	140.000,00
Fındık Kabuğu	TON	33,95	33,95	33,95	33,95	33,95	33,95	33,95	33,95	33,95	33,95	33,95	33,95	33,95	407,40

### 6.3.3. İLK 10 YILDAKİ ÜRETİM VE SATIŞ DÜZEYİ

Ürünler/Yıllar	Birim	Kapasite Kullanım Oranına Göre Yatırım Sonrası İlk 10 Yılda Üretim Düzeyi (Adet/Yıllık)										Toplam
		1.Yıl	2.Yıl	3.Yıl	4.Yıl	5.Yıl	6.Yıl	7.Yıl	8.Yıl	9.Yıl	10.Yıl	
İç Fındık	Kg	22.400,00	22.400,00	24.000,00	24.000,00	25.600,00	25.600,00	27.200,00	27.200,00	27.200,00	28.800,00	254.400,00
Kavrulmuş Fındık	Kg	140.000,00	140.000,00	150.000,00	150.000,00	160.000,00	160.000,00	170.000,00	170.000,00	170.000,00	180.000,00	1.590.000,00
Kıyılmış Fındık	Kg	74.200,00	74.200,00	79.500,00	79.500,00	84.800,00	84.800,00	90.100,00	90.100,00	90.100,00	95.400,00	842.700,00
Fındık Ezmesi	Kg	140.000,00	140.000,00	150.000,00	150.000,00	160.000,00	160.000,00	170.000,00	170.000,00	170.000,00	180.000,00	1.590.000,00
Fındık Kabuğu	TON	407,40	407,40	436,50	436,50	465,60	465,60	494,70	494,70	494,70	523,80	4.626,90

### 6.4. BİRİM MALİYETLER VE KARLILIK ORANLARI

Birim Maliyeti				
Ürünler	Birim	Birim Maliyet	Birim Satış Fiyatı	Karlılık Oranı
İç Fındık	Kg	19,00	21,50	13%
Kavrulmuş Fındık	Kg	20,70	28,50	38%
Kıyılmış Fındık	Kg	20,70	28,00	35%
Fındık Ezmesi	Kg	20,70	28,00	35%
Fındık Kabuğu	TON	0	180,00	0%

\*Fireler düşüldükten sonraki hammadde maliyeti hesaplanmıştır.

\*Yıllar itibariyle fiyat artış oranının %10 olacağı varsayılmıştır.

\*Tabloda sadece hammadde maliyetleri gösterilmiştir.

### 6.5. İŞ AKIŞ ŞEMASI

Fındık Kırma Sistemi İş Akışı



\*Kırma hattında çiğ iç fındık paketlenerek satışa hazır hale getirilebilir veya fındık kavurma hattına aktarılabilir özellikte olarak tasarlanmıştır.

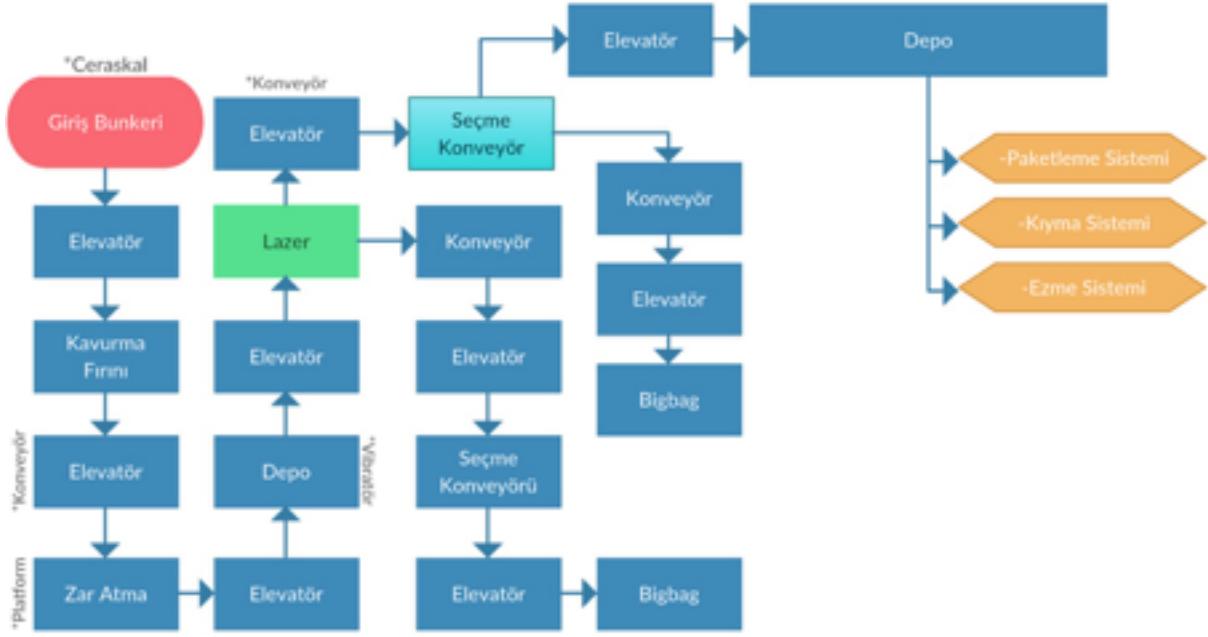
\*Kalibrasyon eleği öncesi vantilatörlerden kıyma hattına geri besleme koyulabilir. Bu tesiste olmadığı varsayılmıştır.

\*Kırma işleminde tesise gelen fındığın ortalama %3 oranında fire (Taş çöp, çürük vb.) vereceği varsayılmıştır.

Kavurma Hattı



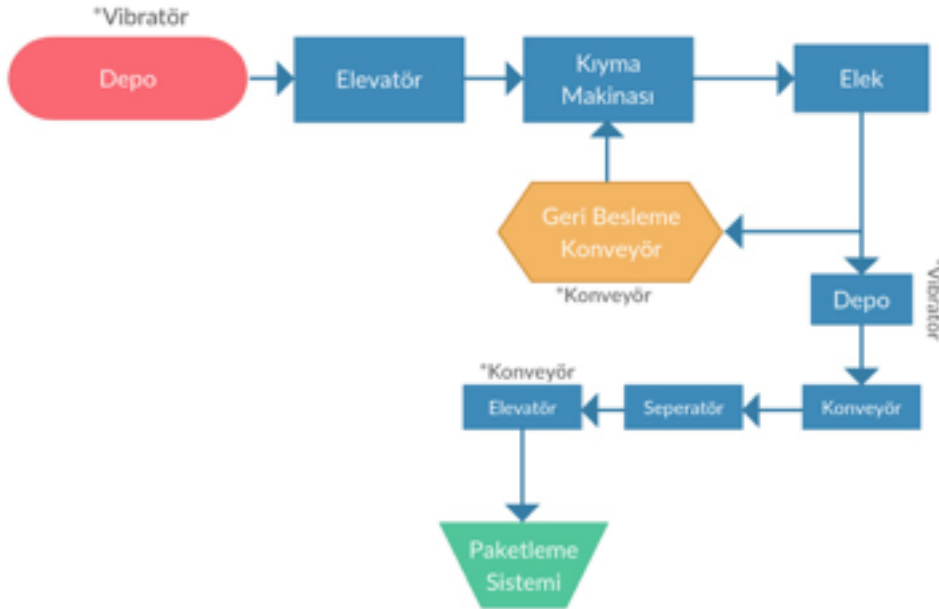
Kavurma Hattı



\*Sisteme hem iç fındık girişi doğrudan sağlanabilecek hem de kırma hattından taş ayırıcıdan çıkan fındık girişi de saylanabilecektir.

\*Kavurma işleminde fındığın ortalama %8 oranında fire vereceği varsayılmıştır.

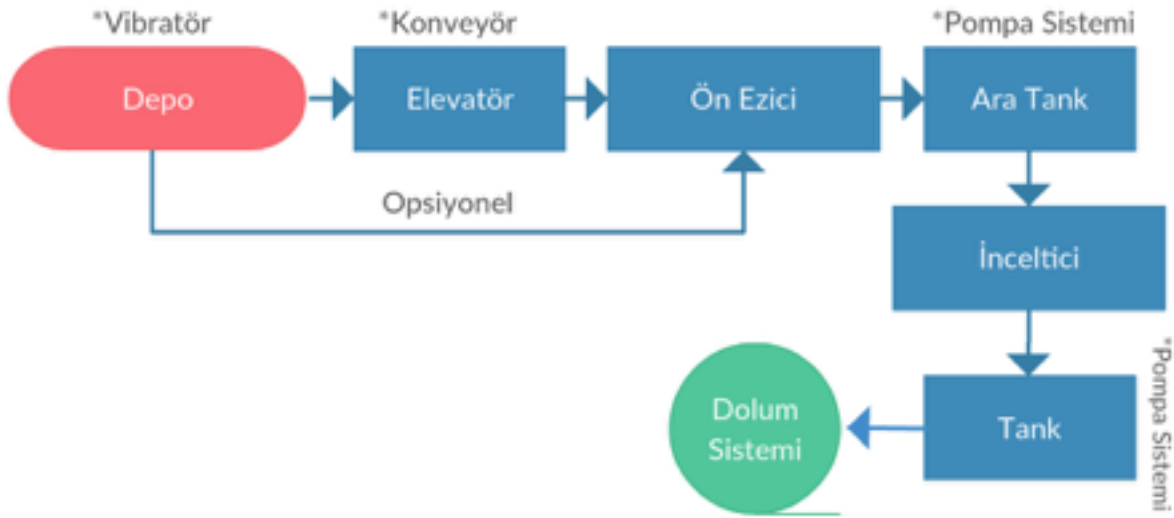
Kıyma Hattı



\*Piyasanın istediği ölçülerde kıyma işlemi yapılabilecektir.



### Ezme Hattı



\*Metal Dedektörler dolum sistemi içerisinde yer almaktadır.

### 6.6. TEKNOLOJİ ÖZELLİKLERİ

Yatırımın amacı, AB standartlarında modern bir fındık kırma ve işleme tesisi kurmaktır. Kurulacak olan bu tesiste öncelikli olarak fındık üretimi konusunda önemli gelişme göstermiş olan Gümüşhane ili Kürtün ilçesindeki fındığın alınarak Gümüşhane ilinde işlenmesi ve piyasaya arz edilmesi amaçlanmaktadır.

Yatırım kapsamında planlanmış hatlar entegre çalışacak şekilde dizayn edilmiştir.

#### Fındık Kırma Hattı

Fındık kırma Kabuklu fındığın kalibrasyonu, kırılması, kabuğundan ayrılması, İç fındığın kalibrasyonu, İç fındığın seçilmesi işlemlerini bir ahenk halinde gerçekleştiren makineler grubudur. Dar alanda en verimli fabrika yerleşimlerini ileri teknolojiye uygun otomasyon sistemleri ile birlikte gerçekleştirmektedir. Kırma hattında kullanılan makine ekipmanlar Avrupa Birliği ve gıda standartlarına uygun olarak belirlenmiştir.

#### Fındık Kavurma Hattı

Kabuğundan ayrılmış fındığın kavrulması, zarının atılması istenmeyen maddelerin lazer yardımıyla ve işçi yardımıyla ayrıştırılmasını sağlayan makineler grubudur. Bu makine ekipmanlar Avrupa Birliği standartlarına ve gıda standartlarına uygun son teknoloji makine ekipmanlar olarak belirlenmiştir.

#### Kıyma Hattı

Kavrulmuş fındığın istenilen ölçülerde kıyılması ve paketlenmesini sağlayan makineler grubudur. Bu hattaki makine ekipmanlar Avrupa Birliği standartlarına ve gıda standartlarına uygun son teknoloji makine ekipmanlar olarak belirlenmiştir.

#### Ezme Hattı

Kavrulmuş fındığın ezilmesi ve popalar vasıtasıyla hava ve el teması olmadan dolum sistemine gönderilmesini sağlayan makine ekipman grubudur. Bu makine ekipmanlar son teknolojiye uygun şekilde tercih edilmiştir.



## 6.7.MAKİNE VE EKİPMAN BİLGİLERİ

### Fındık Kırma Hattı

Sıra No	Makine Ekipman Adı	Birim	Miktar	Açıklama
1	Ceraskal	Adet	1	Big bag çuvalının tutulması için kullanılmaktadır.
2	Giriş Bunkerı	Adet	1	Sisteme girişin sağlanması için kullanılmaktadır.
3	Elevatör	Adet	1	Fındığın kalibrasyon eleğine aktarılması için kullanılmaktadır.
4	Platform	Adet	1	Kalibrasyon eleğini tutmak için kullanılmaktadır.
5	Kalibrasyon Eleği	Adet	1	Fındığın kalibre edilmesi için kullanılmaktadır.
6	Konveyör	Adet	1	Fındığın kalibrasyon eleğine aktarılması için kullanılmaktadır.
7	Elevatör	Adet	1	Fındığın kalibrasyon eleğine aktarılması için kullanılmaktadır.
8	Platform	Adet	1	Kalibrasyon eleğini tutmak için kullanılmaktadır.
9	Kalibrasyon Eleği	Adet	1	Fındığın boyutunu sınıflandırmak için kullanılmaktadır.
10	Konveyör	Adet	1	Fındığın Kırma Makinesine aktarılması için kullanılmaktadır.
11	Elevatör	Adet	1	Fındığın Kırma Makinesine aktarılması için kullanılmaktadır.
12	Platform	Adet	1	Kırma makinesini taşımak için kullanılmaktadır.
13	Kırma Makinesi	Adet	1	1 taşlı sistem olarak belirlenmiştir. Fındığın kabuğundan ayrılması için kullanılmaktadır. Dikey tip tercih edilmiştir.
14	Toz Emiş Sistemi	Adet	1	Fındığın içerisindeki tozun emilmesi için kullanılmaktadır.
15	Vantilatör	Adet	1	Fındığın içerisindeki tozun ayrıştırılması için kullanılmaktadır.
16	Elek	Adet	1	Fındığın içerisinde kalan kırık parçaların ayrıştırılması için kullanılmaktadır.
17	Konveyör	Adet	1	İç fındığın kalibrasyon eleğine aktarılması için kullanılmaktadır.
18	Elevatör	Adet	1	İç fındığın kalibrasyon eleğine aktarılması için kullanılmaktadır.
19	Vantilatör	Adet	1	İç fındığın içerisindeki küçük parçaların kalibrasyon öncesi ayrıştırılması için kullanılmaktadır.
20	Platform	Adet	1	Kalibrasyon eleğini tutmak için kullanılmaktadır.
21	Kalibrasyon Eleği	Adet	1	İç fındığın boyutlarına ayrıştırılması için kullanılmaktadır.
22	Konveyör	Adet	1	İç fındığın depoya aktarılması için kullanılmaktadır.
23	Elevatör	Adet	1	İç fındığın depoya aktarılması için kullanılmaktadır.
24	Depo	Adet	1	İç fındığın seçme öncesi muhafazası için gerekmektedir. 2 Ton kapasitede seçilmiştir.
25	Seçme Konveyörü	Adet	1	İç fındık içerisindeki çürük, istenmeyen maddelerin işçi yardımıyla ayrıştırılması için gerekmektedir.
26	Elevatör	Adet	1	İç fındığın depoya aktarılması için kullanılmaktadır.
27	Depo	Adet	1	Fındığın paketleme ve diğer hatlara gönderilme öncesi muhafazası için kullanılmaktadır. 10 Ton kapasitede seçilmiştir.
28	Paketleme Sistemi	Adet	1	İç fındığın metal dedektörden geçirilerek vakumlama makinelerinde belirli boyutlarda paketlenmesi için kullanılmaktadır.
29	Taş Ayrıcı	Adet	1	Kavurma öncesi fındık içerisindeki olası taş vb maddelerin ayrıştırılması için kullanılmaktadır.
30	Seçme Hattı	Adet	1	Fındık kavurma öncesi iç fındık içerisindeki istenmeyen olası maddelerin ayrıştırılması için kullanılmaktadır.
31	Forklift	Adet	2	Big bag çuvalarının taşınması için kullanılacaktır.

Toplam Makine Ekipman Tutarı KDV hariç yaklaşık olarak 766.400,00 TL tutmaktadır. Kırma sistemi günlük (8 saat) kapasitesi 4 Ton olarak belirlenmiştir. Yaklaşık 600 m<sup>2</sup>'lik bir alana çok rahatlıkla yerleştirilebilmektedir.

### Kavurma Hattı

Sıra No	Makine Ekipman Adı	Birim	Miktar	Açıklama
1	Ceraskal	Adet	1	Big bag çuvalının tutulması için kullanılmaktadır.
2	Giriş Bunkerı	Adet	1	Sisteme iç fındığın girişini sağlamaktadır. Kırma hattından veya doğrudan iç fındık olarak sisteme giriş yapılmasını sağlamaktadır.
3	Elevatör	Adet	1	İç fındığın kavurulması için küresel fırına gönderilmesini sağlamaktadır.
4	Kavurma Fırını	Adet	1	Fındığın kavurulması için kullanılmaktadır. Küresel fırın tercih edilmiştir. Küresel fırın arosomu daha iyi olması ve özellikle ezmede kullanılması nedeniyle tercih edilmiştir.
5	Konveyör	Adet	1	Kavurulmuş fındığın zar atmaya gönderilmesi için kullanılmaktadır.
6	Elevatör	Adet	1	Kavurulmuş fındığın zar atmaya gönderilmesi için kullanılmaktadır.
7	Platform	Adet	1	Zar atma makinesini tutmak için kullanılmaktadır.
8	Zar Atma	Adet	1	Kavurulmuş fındığın zararın atılması için kullanılmaktadır.
9	Elevatör	Adet	1	Kavurulmuş fındığın depoya aktarılması için kullanılmaktadır.
10	Vibratör	Adet	1	Depodan elevatöre fındığın düzgün aktarılması için kullanılmaktadır.
11	Depo	Adet	1	Seçme öncesi fındığın muhafazası için kullanılmaktadır. 1 günlük kavurulmuş fındığı depolayabilecek kapasitede 4 ton olarak seçilmiştir.
12	Elevatör	Adet	1	Kavurulmuş fındığın lazere aktarılması için kullanılmaktadır.
13	Lazer	Adet	1	Kavurulmuş fındık içerisindeki istenmeyen maddelerin ayrıştırılması için kullanılmaktadır.
14	Konveyör	Adet	1	Fındığın seçme konveyörüne aktarılması için kullanılmaktadır.
15	Elevatör	Adet	1	Fındığın seçme konveyörüne aktarılması için kullanılmaktadır.
16	Seçme Konveyörü	Adet	1	Fındık içerisindeki iyi ürünün işçiler vasıtasıyla seçilmesi için kullanılmaktadır.
17	Elevatör	Adet	1	Fındık içerisindeki istenmeyen maddelerin big bag çuvalına aktarılması için kullanılmaktadır.
18	Big Bag	Adet	1	Big bag çuvalını tutmak için kullanılmaktadır.
19	Konveyör	Adet	1	Kavurulmuş fındığın seçme konveyörüne aktarılması için kullanılmaktadır.
20	Elevatör	Adet	1	Kavurulmuş fındığın seçme konveyörüne aktarılması için kullanılmaktadır.
21	Seçme Konveyörü	Adet	1	Fındık içerisindeki istenmeyen ürünün işçiler vasıtasıyla ayrıştırılması için kullanılmaktadır.
22	Konveyör	Adet	1	Kavurulmuş fındığın diğer hatlara aktarılma öncesi muhafazası için depoya aktarılmasında kullanılmaktadır.
23	Elevatör	Adet	1	Kavurulmuş fındığın diğer hatlara aktarılma öncesi muhafazası için depoya aktarılmasında kullanılmaktadır.
24	Depo	Adet	1	Kavurulmuş fındığın diğer hatlara aktarılma öncesi muhafazası için kullanılmaktadır. 5 Ton kapasitede seçilmiştir.
25	Konveyör	Adet	1	Fındık içerisindeki işçiler tarafından seçilen istenmeyen ürünün big bag çuvalına aktarılması için kullanılmaktadır.
26	Elevatör	Adet	1	Fındık içerisindeki işçiler tarafından seçilen istenmeyen ürünün big bag çuvalına aktarılması için kullanılmaktadır.
27	Big Bag	Adet	1	Big bag çuvalını seçmek için kullanılmaktadır.
28	Laboratuvar Malzemeleri	Adet	1	Ürün geliştirme ve kontrol laboratuvarı için gerekli alet- ekipmanlar.

Makine ekipmanların tutarı yaklaşık olarak 1.137.000,00 TL olarak hesaplanmıştır. Günlük kavurma kapasitesi 4 Ton olarak belirlenmiştir. Kavurma hattı 250 m<sup>2</sup>'lik bir alana rahatlıkla kurulabilmektedir. Laboratuvar için ayrıca yaklaşık 50 m<sup>2</sup>'lik alana ihtiyaç duyulacaktır.



### Kıyma Hattı

Sıra No	Makine Ekipman Adı	Birim	Miktar	Açıklama
1	Vibratör	Adet	1	Depodan findığın elevatöre düzgün verilmesi için kullanılmaktadır.
2	Depo	Adet	1	Kavurma hattından Kıyma hattına gelen findığın muhafazası için kullanılmaktadır. 1 Ton kapasitede seçilmiştir.
3	Elevatör	Adet	1	Findığın Kıyma makinesine aktarılması için kullanılmaktadır.
4	Kıyma Makinesi	Adet	1	Findığın belirli ölçülerde kıyılmasını sağlamaktadır.
5	Konveyör	Adet	1	Findığın eleğe aktarılması için kullanılmaktadır.
6	Elek	Adet	1	Findığın depoya aktarılması için kullanılmaktadır.
7	Geri Besleme Konveyörü	Adet	1	Elek üstü kalan ürünün tekrar kıyma makinesine gönderilmesi için kullanılmaktadır.
8	Depo	Adet	1	Seperatör öncesi findığın muhafazası için kullanılmaktadır. 0,5 Ton kapasitede seçilmiştir.
9	Vibratör	Adet	1	Kıyılmış findığın konveyöre düzgün verilmesi için kullanılmaktadır.
10	Konveyör	Adet	1	Kıyılmış findığın seperatöre aktarılması için kullanılmaktadır.
11	Seperatör	Adet	1	Ürünün zarının, tozunu, ucucu maddelerinin ayrışmasını sağlamak için kullanılmaktadır.
12	Konveyör	Adet	1	ürünün paketleme sistemine aktarılması için kullanılmaktadır.
13	Elevatör	Adet	1	ürünün paketleme sistemine aktarılması için kullanılmaktadır.
14	Paketleme Sistemi	Adet	1	Ürünün paketleme öncesi muhafazası, metal dedektörden geçirilmesi ve paketlenmesini içermektedir.

Kıyma hattı için makine ekipman maliyeti yakalık olarak 475.300,00 TL olarak belirlemiştir. Günlük kapasite 4 ton olarak belirlenmiştir. Sistem en az un çıkacak şekilde gerekli olan makine ekipmanlardan seçilmiştir. Kıyma hattı 150 m<sup>2</sup>'lik alana rahatlıkla yerleştirilebilmektedir.

### Ezme Hattı

Sıra No	Makine Ekipman Adı	Birim	Miktar	Açıklama
1	Vibratör	Adet	1	Depodan findığın elevatöre düzgün verilmesi için kullanılmaktadır.
2	Depo	Adet	1	Kavurma hattından Kıyma hattına gelen findığın muhafazası için kullanılmaktadır. 1 Ton kapasitede seçilmiştir.
3	Konveyör	Adet	1	Findığın ön eziciye gönderilmesi için kullanılmaktadır.
4	Elevatör	Adet	1	Findığın ön eziciye gönderilmesi için kullanılmaktadır.
5	Öz ezici	Adet	1	Findığın ezilmesi için kullanılmaktadır.
6	Pompa Sistemi	Adet	1	Ürünün ara tanka aktarılması için kullanılmaktadır.
7	Ara Tank	Adet	1	Ürünün muhafazası için kullanılmaktadır. 1 m3 kapasitede seçilmiştir.
8	İnceltici	Adet	1	Ürünün inceltilmesi için kullanılmaktadır.
9	Pompa Sistemi	Adet	1	Ürünün tanka aktarılması için kullanılmaktadır.
10	Tank	Adet	1	Dolum öncesi ürünün muhafazası için kullanılmaktadır.
11	Dolum Sistemi	Adet	1	Ürün içerisine budra şekeri ve vanilya katılıp bidonlara doldurulma işlemi için kullanılmaktadır.

Ezme hattı için gerekli olan makine ekipmanların yaklaşık tutarı 403.000,00 TL olarak belirlenmiştir. Ezme hattının günlük kapasitesi 4 Ton olarak belirlenmiştir. Ezme hattı 75 m<sup>2</sup>'lik bir alana rahatlıkla yerleştirilebilmektedir.

Yatırımın toplam maliyeti 2.661.700,00 TL olarak belirlenmiştir. Sistemin günlük kabuklu findık kapasitesi Gümüşhane ili Kürtün ilçesindeki findık üretim kapasitesi dikkate alınarak seçilmiştir. Kavurma, Kıyma ve Ezme kapasite sistemin verimli çalışabileceği minimum kapasite göz önünde bulundurularak 4 Ton/gün olarak seçilmiştir. Tesiste gerek görülmesi halinde iç findık alımı yapılarak işleme yapılabilecek şekilde planlanmıştır. Yatırım için 2000-2500 m<sup>2</sup> kapalı alanın uygun olacağı düşünülmüştür.



## 7. FİNANSAL ANALİZLE

### 7.1.SABİT YATIRIM TUTARI

Sabit Yatırım Tutarı		
Gider Türü	Tutar	Giderle ilgili Açıklama
Etüd-Proje Giderleri	57.500,00	
Arazi Giderleri	7.500,00	
İnşaat İşleri Gideri	1.150.000,00	2500 m2'lik kapalı alanda kurulması planlanmıştır.
Makine Ekipman Giderleri	2.781.700,00	
Demirbaş Gideri	83.451,00	
Taşıt Alım Gideri	100.000,00	
Kuruluş Gideri	7.500,00	
Genel Giderler	41.876,51	Toplam giderlerin %1 olarak öngörülmüştür.
Beklenmeyen Giderler	209.382,55	Toplam giderlerin %5 olarak öngörülmüştür.
<b>Toplam</b>	<b>4.438.910,06</b>	

### 7.2.İŞLETME SERMAYESİ

İşletme sermayesi İhtiyacı Tablosu(Yıllık)												
	Yatırım Dönemi	1.Yıl	2. Yıl	3. Yıl	4. Yıl	5. Yıl	6. Yıl	7. Yıl	8. Yıl	9. Yıl	10. Yıl	Artış Oranı
Kredi geri ödemesi ana para		-	497.643,79	557.361,04	624.244,37	699.153,69	783.052,14					
Kredi geri ödemesi faiz	379.374,60	379.374,60	379.374,60	319.657,35	252.774,02	177.864,70	93.966,26					
Hammadde ve yardımcı madd	Yatırım dönemi	7.757.540,00	8.533.294,00	10.057.096,50	11.062.806,15	12.980.359,22	14.278.395,14	16.687.874,32	18.356.661,75	20.192.327,92	23.518.123,11	
Personel Gideri	Yatırım dönemi	1.509.600,00	1.660.560,00	1.826.616,00	2.009.277,60	2.210.205,36	2.431.225,90	2.674.348,49	2.941.783,33	3.235.961,67	3.559.557,83	10,00%
Pazarlama Satış	Yatırım dönemi	45.000,00	49.500,00	54.450,00	59.895,00	65.884,50	72.472,95	79.720,25	87.692,27	96.461,50	106.107,65	10,00%
Elektrik	1.500,00	42.000,00	46.200,00	50.820,00	55.902,00	61.492,20	67.641,42	74.405,56	81.846,12	90.030,73	99.033,80	10,00%
Su	500,00	3.000,00	3.300,00	3.630,00	3.993,00	4.392,30	4.831,53	5.314,68	5.846,15	6.430,77	7.073,84	10,00%
Telefon, İnternet	500,00	500,00	550,00	605,00	665,50	732,05	805,26	885,78	974,36	1.071,79	1.178,97	10,00%
Yakıt	Yatırım dönemi	48.000,00	52.800,00	58.080,00	63.888,00	70.276,80	77.304,48	85.034,93	93.538,42	102.892,26	113.181,49	10,00%
Mali Müşavirlik	3.000,00	3.000,00	3.300,00	3.630,00	3.993,00	4.392,30	4.831,53	5.314,68	5.846,15	6.430,77	7.073,84	10,00%
Sigorta	Yatırım dönemi	5.000,00	5.500,00	6.050,00	6.655,00	7.320,50	8.052,55	8.857,81	9.743,59	10.717,94	11.789,74	10,00%
Bakım Onarım	Yatırım dönemi	6.000,00	6.600,00	7.260,00	7.986,00	8.784,60	9.663,06	10.629,37	11.692,30	12.861,53	14.147,69	10,00%
<b>Ara Toplam</b>	<b>381.874,60</b>	<b>9.799.014,60</b>	<b>11.238.622,39</b>	<b>12.945.255,89</b>	<b>14.152.079,64</b>	<b>16.290.858,22</b>	<b>17.832.242,20</b>	<b>19.632.385,86</b>	<b>21.595.624,44</b>	<b>23.755.186,88</b>	<b>27.437.267,97</b>	
Genel Giderler %1	3.818,75	97.990,15	112.386,22	129.452,56	141.520,80	162.908,58	178.322,42	196.323,86	215.956,24	237.551,87	274.372,68	
Beklenmeyen Giderler % 1	3.818,75	97.990,15	112.386,22	129.452,56	141.520,80	162.908,58	178.322,42	196.323,86	215.956,24	237.551,87	274.372,68	
<b>Toplam</b>	<b>389.512,10</b>	<b>9.994.994,90</b>	<b>11.463.394,84</b>	<b>13.204.161,01</b>	<b>14.435.121,24</b>	<b>16.616.675,38</b>	<b>18.188.887,05</b>	<b>20.025.033,57</b>	<b>22.027.536,93</b>	<b>24.230.290,62</b>	<b>27.986.013,33</b>	

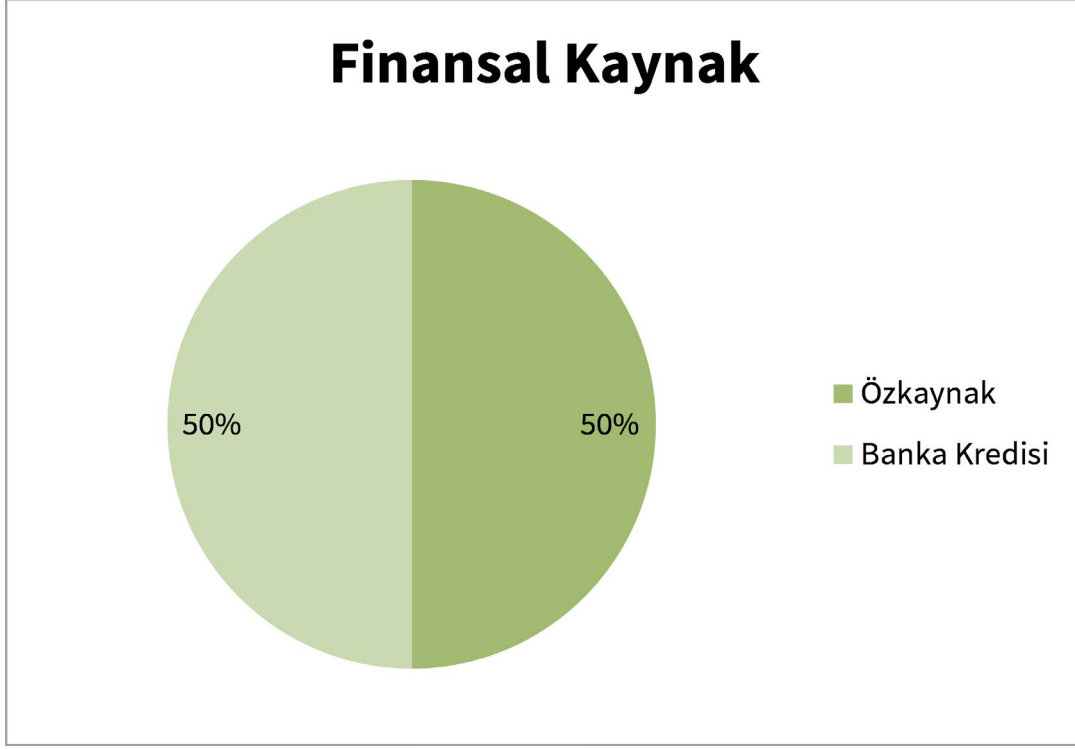
### 7.3.TOPLAM YATIRIM İHTİYACI

Toplam Yatırım İhtiyacı	
Sabit Yatırım	4.438.910,06
İşletme sermayesi	1.884.000,00
<b>Toplam Yatırım İhtiyacı</b>	<b>6.322.910,06</b>

\*Yatırım dönemi ve 1. yılki giderlerin yaklaşık %25'i oranında işletme sermayesi gerekeceği varsayılmıştır.

### 7.4.FİNANSAL KAYNAK PLANLAMASI

Finansal Kaynak Planlaması		
Finansal Kaynak	Tutar	Açıklama
Özkaynak	3.161.455,03	Yatırımcının karşılayacağı toplam yatırım tutarının %50 lık bölümü
Banka Kredisi	3.161.455,03	Uzun vadeli banka kredisi toplam yatırımın %50 lık bölümü
<b>Toplam</b>	<b>6.322.910,06</b>	



\* Toplam yatırım ihtiyacının en az % 40 oranının yatırımcının öz sermayesi tarafından karşılanması tavsiye edilmektedir.

## 7.5. GELİR-GİDER HESABI

Gelir Gider Hesabı											
Yıllar	Yatırım dönemi	1	2	3	4	5	6	7	8	9	10
Kapasite Kullanım Oranı %	0%	70%	70%	75%	75%	80%	80%	85%	85%	85%	90%
<b>Satış Gelirleri Toplamı</b>	-	<b>10.553.732,00</b>	<b>11.609.105,20</b>	<b>13.682.159,70</b>	<b>15.050.375,67</b>	<b>17.659.107,45</b>	<b>19.425.018,20</b>	<b>22.702.990,02</b>	<b>24.973.289,02</b>	<b>27.470.617,92</b>	<b>31.995.190,29</b>
Çi Fındık	Yatırım dönemi	492.800,00	542.080,00	638.880,00	702.768,00	824.581,12	907.039,23	1.060.102,10	1.166.112,31	1.282.723,54	1.493.995,66
Kavrulmuş Fındık	Yatırım dönemi	3.990.000,00	4.389.000,00	5.172.750,00	5.690.025,00	6.676.296,00	7.343.925,60	8.583.213,05	9.441.534,35	10.385.687,78	12.056.271,65
Kıyılmış Fındık	Yatırım dönemi	2.077.600,00	2.285.360,00	2.693.460,00	2.962.806,00	3.476.359,04	3.823.394,84	4.469.294,09	4.916.223,50	5.407.845,85	6.298.549,87
Fındık Ezmesi	Yatırım dönemi	3.920.000,00	4.312.000,00	5.082.000,00	5.590.200,00	6.559.168,00	7.215.084,80	8.432.630,36	9.275.893,40	10.203.482,74	11.894.056,36
Fındık Kabuğu	Yatırım dönemi	73.332,00	80.665,20	95.069,70	104.576,67	122.703,29	134.973,62	157.750,42	173.525,46	190.878,01	222.316,74
<b>Giderler Toplamı</b>	<b>389.512,10</b>	<b>9.994.994,90</b>	<b>10.965.751,05</b>	<b>12.646.799,97</b>	<b>13.810.876,87</b>	<b>15.917.521,69</b>	<b>17.405.834,91</b>	<b>20.025.033,57</b>	<b>22.027.536,93</b>	<b>24.230.290,62</b>	<b>27.986.013,33</b>
Gelir Gider Farkı	-	389.512,10	558.737,10	643.354,15	1.035.359,73	1.239.498,80	1.741.585,76	2.019.183,29	2.677.956,45	2.945.752,09	4.009.176,96
Gelir Vergisi	-	111.747,42	128.670,83	207.071,95	247.899,76	348.317,15	403.836,66	535.591,29	589.150,42	648.065,46	801.835,39
Net Kar	-	389.512,10	446.989,68	514.683,32	828.287,79	991.599,04	1.393.268,61	1.615.346,63	2.142.365,16	2.356.601,67	3.207.341,57

\*Kabuklu fındığın alım fiyatı (Kg) ortalama 9,25 TL olarak alınarak hesaplama yapılmıştır





## 7.6. NAKİT AKIM HESABI

Nakit Akım Hesabı											
Nakit Girişleri / Yıllar	Yatırım Dönemi	1	2	3	4	5	6	7	8	9	10
Dönem Başı Nakit Mevcudu	-	1.492.663,16	2.108.512,95	2.309.643,65	2.824.473,47	3.460.437,25	4.500.053,25	5.712.714,67	8.337.111,98	11.223.949,03	14.399.469,79
Kredi Tutarı	3.161.455,03	-	-	-	-	-	-	-	-	-	-
Özkaynak	3.161.455,03	-	-	-	-	-	-	-	-	-	-
Tüm gelirler toplamı	-	10.553.732,00	11.609.105,20	13.682.159,70	15.050.375,67	17.659.107,45	19.425.018,20	22.702.990,02	24.973.289,02	27.470.617,92	31.995.190,29
Satışların KDV girişleri	-	1.899.671,76	2.089.638,94	2.462.788,75	2.709.067,62	3.178.639,34	3.496.503,28	4.086.538,20	4.495.192,02	4.944.711,23	5.759.134,25
<b>Dönem içi nakit girişleri toplamı</b>	<b>6.322.910,06</b>	<b>13.946.066,92</b>	<b>15.807.257,08</b>	<b>18.454.592,10</b>	<b>20.583.916,76</b>	<b>24.298.184,05</b>	<b>27.421.574,73</b>	<b>32.502.242,89</b>	<b>37.805.593,03</b>	<b>43.639.278,18</b>	<b>52.153.794,33</b>
<b>Nakit Çıkışları / Yıllar</b>	<b>Yatırım Dönemi</b>	<b>1</b>	<b>2</b>	<b>3</b>	<b>4</b>	<b>5</b>	<b>6</b>	<b>7</b>	<b>8</b>	<b>9</b>	<b>10</b>
Sabit yatırım tutarı	4.438.910,06	-	-	-	-	-	-	-	-	-	-
Giderler Toplamı	10.137,49	9.615.620,29	10.586.376,45	12.327.142,62	13.558.102,84	15.739.656,99	17.311.868,65	20.025.033,57	22.027.536,93	24.230.290,62	27.986.013,33
Giderlerin KDV çıkışı	1.824,75	1.730.811,65	1.905.547,76	2.218.885,67	2.440.458,51	2.833.138,26	3.116.136,36	3.604.506,04	3.964.956,65	4.361.452,31	5.037.482,40
Kredi faiz ödemesi	379.374,60	-	-	-	-	-	-	-	-	-	-
Kredi ana para ödemesi	-	-	497.643,79	557.663,04	624.244,37	699.153,69	782.052,14	-	-	-	-
Vergi ödemesi	-	111.747,42	128.670,83	207.071,95	247.899,76	348.317,15	403.836,66	535.591,29	589.150,42	648.065,46	801.835,39
<b>Dönem sonu nakit çıkışları toplamı</b>	<b>4.830.246,90</b>	<b>11.837.553,97</b>	<b>13.497.613,43</b>	<b>15.630.118,63</b>	<b>17.123.479,51</b>	<b>19.798.130,79</b>	<b>21.708.860,06</b>	<b>24.165.130,90</b>	<b>26.581.644,00</b>	<b>29.239.808,39</b>	<b>33.825.331,12</b>
<b>DÖNEM SONU NAKİT MEVCUDU</b>	<b>1.492.663,16</b>	<b>2.108.512,95</b>	<b>2.309.643,65</b>	<b>2.824.473,47</b>	<b>3.460.437,25</b>	<b>4.500.053,25</b>	<b>5.712.714,67</b>	<b>8.337.111,98</b>	<b>11.223.949,03</b>	<b>14.399.469,79</b>	<b>18.328.463,21</b>

## 7.7. KARLILIK HESABI

Karlılık Hesabı											
Yıllar	Yatırım Dönemi	1	2	3	4	5	6	7	8	9	10
Tüm Gelirler Toplamı	-	10.553.732,00	11.609.105,20	13.682.159,70	15.050.375,67	17.659.107,45	19.425.018,20	22.702.990,02	24.973.289,02	27.470.617,92	31.995.190,29
Giderler Toplamı	389.512,10	9.994.994,90	10.965.751,05	12.646.799,97	13.810.876,87	15.917.521,69	17.405.834,91	20.025.033,57	22.027.536,93	24.230.290,62	27.986.013,33
Amortismanlar	-	301.170,00	301.170,00	301.170,00	301.170,00	301.170,00	301.170,00	301.170,00	301.170,00	301.170,00	301.170,00
Vergi öncesi Kar	389.512,10	257.567,10	342.184,15	734.189,73	938.328,80	1.440.415,76	1.718.013,29	2.376.786,45	2.644.582,09	2.939.157,30	3.708.006,96
Kurumlar vergisi	-	51.513,42	68.436,83	146.837,95	187.665,76	288.083,15	343.602,66	475.357,29	528.916,42	587.831,46	741.601,39
Vergi sonrası net kar	389.512,10	206.053,68	273.747,32	587.351,79	750.663,04	1.152.332,61	1.374.410,63	1.901.429,16	2.115.665,67	2.351.325,84	2.966.405,57
Amortismanlar	-	301.170,00	301.170,00	301.170,00	301.170,00	301.170,00	301.170,00	301.170,00	301.170,00	301.170,00	301.170,00
Sabit yatırım	4.438.910,06	-	-	-	-	-	-	-	-	-	-
Toplam yatırım KDV tutarı	799.003,81	-	-	-	-	-	-	-	-	-	-
<b>Net Nakit Akımlar</b>	<b>-</b>	<b>5.627.425,97</b>	<b>507.223,68</b>	<b>574.917,32</b>	<b>888.521,79</b>	<b>1.051.833,04</b>	<b>1.453.502,61</b>	<b>1.675.580,63</b>	<b>2.202.599,16</b>	<b>2.416.835,67</b>	<b>2.652.495,84</b>
<b>Toplam net nakit akımlar</b>	<b>-</b>	<b>5.627.425,97</b>	<b>5.120.202,28</b>	<b>4.545.284,96</b>	<b>3.656.763,18</b>	<b>2.604.930,13</b>	<b>1.151.427,52</b>	<b>524.153,11</b>	<b>2.726.752,26</b>	<b>5.143.587,94</b>	<b>11.063.659,35</b>

## 7.8. YATIRIMIN GERİ DÖNÜŞ SÜRESİ

Yatırımın geri dönüş süresi (ROI)											
Yıllar	Yatırım Dönemi	1	2	3	4	5	6	7	8	9	10
Net Kar	389.512,10	206.053,68	273.747,32	587.351,79	750.663,04	1.152.332,61	1.374.410,63	1.901.429,16	2.115.665,67	2.351.325,84	2.966.405,57
Amortisman	-	301.170,00	301.170,00	301.170,00	301.170,00	301.170,00	301.170,00	301.170,00	301.170,00	301.170,00	301.170,00
<b>Toplam</b>	<b>389.512</b>	<b>507.224</b>	<b>574.917</b>	<b>888.522</b>	<b>1.051.833</b>	<b>1.453.503</b>	<b>1.675.581</b>	<b>2.202.599</b>	<b>2.416.836</b>	<b>2.652.496</b>	<b>3.267.576</b>
Sabit Yatırım Tutarı	4.438.910	-	-	-	-	-	-	-	-	-	-
		507.224	3.931.686	1. Yıl							
		574.917	3.356.769	2. Yıl							
		888.522	2.468.247	3. Yıl							
		1.051.833	1.416.414	4. Yıl							
		1.453.503	37.088								

## 8. EKONOMİK ANALİZLER

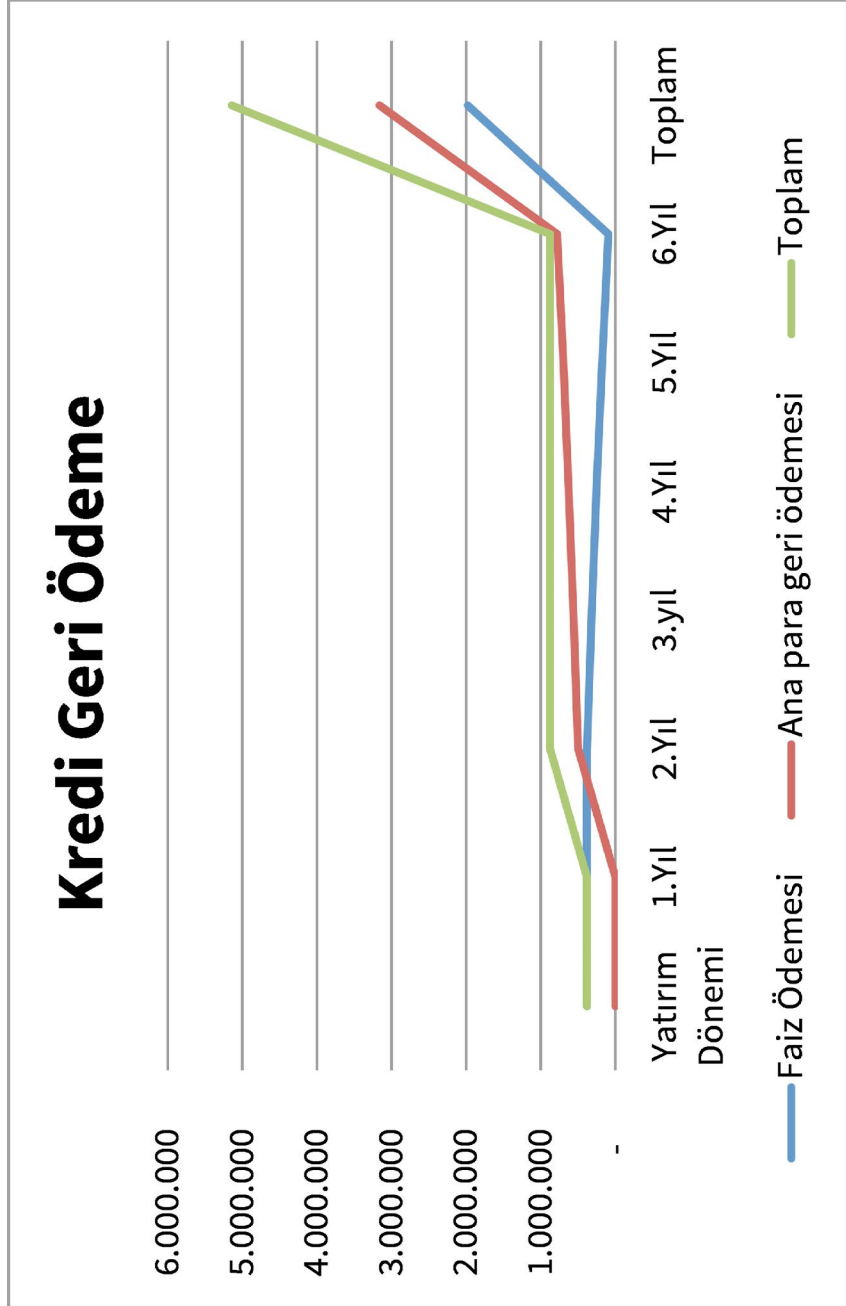
### 8.1. NET BUGÜNKÜ DEĞER ANALİZİ

Net Bugünkü Değer Analizi											
Yıllar	Yatırım Dönemi	1	2	3	4	5	6	7	8	9	10
Net Nakit Akımlar	-	5.627.425,97	507.223,68	574.917,32	888.521,79	1.051.833,04	1.453.502,61	1.675.580,63	2.202.599,16	2.416.835,67	2.652.495,84
Toplam Net Nakit Akımlar	-	5.627.425,97	5.120.202,28	4.545.284,96	3.656.763,18	2.604.930,13	1.151.427,52	524.153,11	2.726.752,26	5.143.587,94	7.796.083,78
Toplam NBD(5 yıllık)		<b>-2.402.688,79 ₺</b>									
Toplam NBD(10 yıllık)		<b>3.185.595,11 ₺</b>									
İndirgeme Oranı	10,00%										
İç Verim Oranı	7,24%										
	4.438.910,06	-	5.627.425,97	507.223,68	574.917,32	888.521,79	1.051.833,04	1.453.502,61	1.675.580,63	2.202.599,16	2.416.835,67
											2.652.495,84
											3.267.575,57



## 8.2 KREDİ GERİ ÖDEMESİ

Kredi Geri Ödeme Tablosu								
	Yatırım Dönemi	1.Yıl	2.Yıl	3.yıl	4.Yıl	5.Yıl	6.Yıl	Toplam
Faiz Ödemesi	379.375	379.375	379.375	319.657	252.774	177.865	93.966	1.982.386
Ana para geri ödemesi	-	-	497.644	557.361	624.244	699.154	783.052	3.161.455
<b>Toplam</b>	<b>379.375</b>	<b>379.375</b>	<b>877.018</b>	<b>877.018</b>	<b>877.018</b>	<b>877.018</b>	<b>877.018</b>	<b>5.143.841</b>



\*Kredi tutarı yatırımın tutarının % 60 lık kısmı olan 3161455,03 TL olarak hesaplanmıştır

\*Kredi yıllık faizi % 12 olarak hesaplanmıştır

\*Kredinin ilk 2 yılında sadece faiz ödemesi yapılacaktır

\*Kredinin toplam vadesi 7 yıl olacaktır

\*Kalan 5 yıl içerisinde anapara ve faiz birlikte ödenecektir.

\*Kredi geri ödemesinin yatırım sonrası 1. yıldan sonra azalan bakiyeler yöntemi ile faiz hesaplaması yapılmıştır



### 8.3. SATIŞ GELİR TOPLAMI

Satış Gelir Tablosu											
Yıllar	Birim	1	2	3	4	5	6	7	8	9	10
<b>Üretim Miktarı Adet</b>											
İç Findik	Kg	22.400,00	22.400,00	24.000,00	24.000,00	25.600,00	25.600,00	27.200,00	27.200,00	27.200,00	28.800,00
Kavrulmuş Findik	Kg	140.000,00	140.000,00	150.000,00	150.000,00	160.000,00	160.000,00	170.000,00	170.000,00	170.000,00	180.000,00
Kıyılmış Findik	Kg	74.200,00	74.200,00	79.500,00	79.500,00	84.800,00	84.800,00	90.100,00	90.100,00	90.100,00	95.400,00
Findik Ezmesi	Kg	140.000,00	140.000,00	150.000,00	150.000,00	160.000,00	160.000,00	170.000,00	170.000,00	170.000,00	180.000,00
Findik Kabuğu	TON	407,40	407,40	436,50	436,50	465,60	465,60	494,70	494,70	494,70	523,80
<b>Satış Fiyatı Adet/TL</b>											
İç Findik	Kg	22,00	24,20	26,62	29,28	32,21	35,43	38,97	42,87	47,16	51,87
Kavrulmuş Findik	Kg	28,50	31,35	34,49	37,93	41,73	45,90	50,49	55,54	61,09	67,20
Kıyılmış Findik	Kg	28,00	30,80	33,88	37,27	40,99	45,09	49,60	54,56	60,02	66,02
Findik Ezmesi	Kg	28,00	30,80	33,88	37,27	40,99	45,09	49,60	54,56	60,02	66,02
Findik Kabuğu	TON	180,00	198,00	217,80	239,58	263,54	289,89	318,88	350,77	385,85	424,43
<b>Satış Geliri=Satış FiyatıxÜretim Miktarı</b>											
İç Findik	Kg	492.800,00	542.080,00	638.880,00	702.768,00	824.581,12	907.039,23	1.060.102,10	1.166.112,31	1.282.723,54	1.493.995,66
Kavrulmuş Findik	Kg	3.990.000,00	4.389.000,00	5.172.750,00	5.690.025,00	6.676.296,00	7.343.925,60	8.583.213,05	9.441.534,35	10.385.687,78	12.096.271,65
Kıyılmış Findik	Kg	2.077.600,00	2.285.360,00	2.693.460,00	2.962.806,00	3.476.359,04	3.823.994,94	4.469.294,09	4.916.223,50	5.407.845,85	6.298.549,87
Findik Ezmesi	Kg	3.920.000,00	4.312.000,00	5.082.000,00	5.590.200,00	6.559.168,00	7.215.084,80	8.432.630,36	9.275.893,40	10.203.482,74	11.884.056,36
Findik Kabuğu	TON	73.332,00	80.665,20	95.069,70	104.576,67	122.703,29	134.973,62	157.750,42	173.525,46	190.878,01	222.316,74
<b>Toplam</b>		<b>10.553.732,00</b>	<b>11.609.105,20</b>	<b>13.682.159,70</b>	<b>15.050.375,67</b>	<b>17.659.107,45</b>	<b>19.425.018,20</b>	<b>22.702.990,02</b>	<b>24.973.289,02</b>	<b>27.470.617,92</b>	<b>31.995.190,29</b>

### 8.4. AYRINTILI TAHMİNİ GELİR TABLOSU

AYRINTILI GELİR TABLOSU											
Yatırım Dönemi	1. Yıl	2. Yıl	3. Yıl	4. Yıl	5. Yıl	6. Yıl	7. Yıl	8. Yıl	9. Yıl	10. Yıl	
<b>A-BRÜT SATIŞLAR</b>	<b>10.553.732</b>	<b>11.609.105</b>	<b>13.682.160</b>	<b>15.050.376</b>	<b>17.659.107</b>	<b>19.425.018</b>	<b>22.702.990</b>	<b>24.973.289</b>	<b>27.470.618</b>	<b>31.995.190</b>	
1-Yurt İçi Satışlar	10.553.732	11.609.105	13.682.160	15.050.376	17.659.107	19.425.018	22.702.990	24.973.289	27.470.618	31.995.190	
2-Yurt Dışı Satışlar	-	-	-	-	-	-	-	-	-	-	
3-Diğer Gelirler	-	-	-	-	-	-	-	-	-	-	
<b>B-SATIŞ İNDİRİMLERİ (-)</b>	<b>-</b>	<b>-</b>	<b>-</b>	<b>-</b>	<b>-</b>	<b>-</b>	<b>-</b>	<b>-</b>	<b>-</b>	<b>-</b>	
1-Satıştan İndirimler (-)	-	-	-	-	-	-	-	-	-	-	
2-Satıştan İskontolar (-)	-	-	-	-	-	-	-	-	-	-	
3-Diğer İndirimler (-)	-	-	-	-	-	-	-	-	-	-	
<b>C-NET SATIŞLAR</b>	<b>10.553.732</b>	<b>11.609.105</b>	<b>13.682.160</b>	<b>15.050.376</b>	<b>17.659.107</b>	<b>19.425.018</b>	<b>22.702.990</b>	<b>24.973.289</b>	<b>27.470.618</b>	<b>31.995.190</b>	
<b>D-SATIŞLARIN MALİYETİ (-)</b>	<b>9.267.140</b>	<b>10.193.854</b>	<b>11.883.713</b>	<b>13.072.084</b>	<b>15.190.565</b>	<b>16.709.621</b>	<b>19.362.223</b>	<b>21.298.445</b>	<b>23.428.290</b>	<b>27.077.681</b>	
1-Satılan Mamüller Maliyeti (-)	9.267.140	10.193.854	11.883.713	13.072.084	15.190.565	16.709.621	19.362.223	21.298.445	23.428.290	27.077.681	
2-Satılan Ticari Mallar Maliyeti (-)	-	-	-	-	-	-	-	-	-	-	
3-Satılan Hizmet Maliyeti (-)	-	-	-	-	-	-	-	-	-	-	
4-Diğer Satışların Maliyeti (-)	-	-	-	-	-	-	-	-	-	-	
BRÜT SATIŞ KARI VEYA ZARARI	1.286.592	1.415.251	1.798.447	1.978.292	2.468.543	2.715.397	3.340.767	3.674.844	4.042.328	4.917.509	
<b>E-FAALİYET GİDERLERİ</b>	<b>348.480</b>	<b>392.522</b>	<b>443.430</b>	<b>486.019</b>	<b>549.092</b>	<b>602.248</b>	<b>662.811</b>	<b>729.092</b>	<b>802.001</b>	<b>908.332</b>	
1-Araştırma ve Geliştirme Giderleri (-)	-	-	-	-	-	-	-	-	-	-	
2-Pazarlama, Satış ve Dağıtım Giderleri (-)	-	-	-	-	-	-	-	-	-	-	
3-Genel Yönetim Giderleri (-)	-	-	-	-	-	-	-	-	-	-	
FAALİYET KARI VEYA ZARARI	938.112	1.022.729	1.355.017	1.492.273	1.919.450	2.113.150	2.677.956	2.945.752	3.240.327	4.009.177	
<b>F-DİĞER FAALİYETLERDEN OLAN GELİR VE KARLAR</b>	<b>-</b>	<b>-</b>	<b>-</b>	<b>-</b>	<b>-</b>	<b>-</b>	<b>-</b>	<b>-</b>	<b>-</b>	<b>-</b>	
1-İştiraklerden Temettu Gelirleri	-	-	-	-	-	-	-	-	-	-	
2-Bağlı Ortaklıklardan Temettu Gelirleri	-	-	-	-	-	-	-	-	-	-	
3-Faiz Gelirleri	-	-	-	-	-	-	-	-	-	-	
4-Komisyon Gelirleri	-	-	-	-	-	-	-	-	-	-	
5-Konusu Kalmayan Karşılıklar	-	-	-	-	-	-	-	-	-	-	
6-Menkul Kıymet Satış Karları	-	-	-	-	-	-	-	-	-	-	
7-Kambiyo Karları	-	-	-	-	-	-	-	-	-	-	
8-Reeskont Faiz Gelirleri	-	-	-	-	-	-	-	-	-	-	
9-Enflasyon Düzeltmesi Karları	-	-	-	-	-	-	-	-	-	-	
10-Faaliyetlerle İlgili Diğer Olağan Gelir ve Karlar	-	-	-	-	-	-	-	-	-	-	
<b>G-DİĞER FAAL. OLAN GİDER VE ZARARLAR (-)</b>	<b>-</b>	<b>-</b>	<b>-</b>	<b>-</b>	<b>-</b>	<b>-</b>	<b>-</b>	<b>-</b>	<b>-</b>	<b>-</b>	
1-Komisyon Giderleri (-)	-	-	-	-	-	-	-	-	-	-	
2-Karşılık Giderleri (-)	-	-	-	-	-	-	-	-	-	-	
3-Menkul Kıymet Satış Zararları (-)	-	-	-	-	-	-	-	-	-	-	
4-Kambiyo Zararları (-)	-	-	-	-	-	-	-	-	-	-	
5-Reeskont Faiz Giderleri (-)	-	-	-	-	-	-	-	-	-	-	
6-Diğer Olağan Gider ve Zararları (-)	-	-	-	-	-	-	-	-	-	-	
<b>H-FİNANSMAN GİDERLERİ (-)</b>	<b>379.375</b>	<b>379.375</b>	<b>319.657</b>	<b>252.774</b>	<b>177.865</b>	<b>93.966</b>	<b>-</b>	<b>-</b>	<b>-</b>	<b>-</b>	
1-Kısa Vadeli Borçlanma Giderleri (-)	-	-	-	-	-	-	-	-	-	-	
2-Uzun Vadeli Borçlanma Giderleri (-)	379.374,60	379.374,60	319.657,35	252.774,02	177.864,70	93.966,26	-	-	-	-	
OLAGA KAR VEYA ZARAR	-	-	-	-	-	-	-	-	-	-	
<b>I-OLAĞAN DIŞI GELİR VE KARLAR</b>	<b>-</b>	<b>-</b>	<b>-</b>	<b>-</b>	<b>-</b>	<b>-</b>	<b>-</b>	<b>-</b>	<b>-</b>	<b>-</b>	
1-Önceki Dönem Gelir ve Karları	-	-	-	-	-	-	-	-	-	-	
2-Diğer Olağandışı Gelir ve Karları	-	-	-	-	-	-	-	-	-	-	
<b>J-OLAĞANDIŞI GİDER VE ZARARLAR (-)</b>	<b>-</b>	<b>-</b>	<b>-</b>	<b>-</b>	<b>-</b>	<b>-</b>	<b>-</b>	<b>-</b>	<b>-</b>	<b>-</b>	
1-Çalışmayan Kısmı Gider ve Zararları (-)	-	-	-	-	-	-	-	-	-	-	
2-Önceki Dönem Gider ve Zararları (-)	-	-	-	-	-	-	-	-	-	-	
3-Diğer Olağandışı Gider ve Zararları (-)	-	-	-	-	-	-	-	-	-	-	
<b>DÖNEM KARI VEYA ZARARI</b>	<b>558.737</b>	<b>643.354</b>	<b>1.035.360</b>	<b>1.239.499</b>	<b>1.741.586</b>	<b>2.019.183</b>	<b>2.677.956</b>	<b>2.945.752</b>	<b>3.240.327</b>	<b>4.009.177</b>	
<b>K-DÖNEM KARI VERGİ VE DİĞER YASAL YÜK. KARŞ.(-)</b>	<b>111.747</b>	<b>128.671</b>	<b>207.072</b>	<b>247.900</b>	<b>348.317</b>	<b>403.837</b>	<b>535.591</b>	<b>589.150</b>	<b>648.065</b>	<b>801.835</b>	
<b>DÖNEM NET KARI VEYA ZARARI</b>	<b>446.990</b>	<b>514.683</b>	<b>828.288</b>	<b>991.599</b>	<b>1.393.269</b>	<b>1.615.347</b>	<b>2.142.365</b>	<b>2.356.602</b>	<b>2.592.262</b>	<b>3.207.342</b>	



8.5. BİLANÇO

		Proforma Ayrıntılı Bilanço			
AKTİF (VARLIKLAR)		1.YH	2.YH	3.YH	10.5YH.800
<b>I. DÖNEN VARLIKLAR</b>		<b>1.700.000</b>	<b>7.345.000</b>	<b>2.040.000</b>	<b>8.814.000</b>
<b>A. Hazır Değerler</b>		<b>1.700.000</b>	<b>7.345.000</b>	<b>2.040.000</b>	<b>2.448.000</b>
1. Kasa	800.000		960.000		1.152.000
2. Alınan Çekler	200.000		240.000		288.000
3. Bankalar	500.000		600.000		720.000
4. Verilen Çek ve Ödeme Emirleri (-)					
5. Diğer Hazır Değerler	200.000		240.000		288.000
<b>B. Menkul Kıymetler</b>					
1. Hisse Senetleri					
2. Özel Kesim Tahvil, Senet, Bonolar					
3. Kamu Kesim Tahvil, Senet, Bonolar					
4. Diğer Menkul Kıymetler					
5. Menkul Kıymet Değer Düşüklüğü Karşılığı (-)					
<b>C. Ticari Alacaklar</b>		<b>545.000</b>	<b>654.000</b>		<b>784.800</b>
1. Alıcılar	400.000		480.000		576.000
2. Alacak Senetleri	145.000		174.000		208.800
3. Alacak Senetleri Reeskontu (-)					
4. Kazanılmamış Finansal Kiralama Faiz Gelirleri (-)					
5. Verilen Depozito ve Teminatlar					
6. Diğer Ticari Alacaklar					
7. Şüpheli Ticari Alacaklar					
8. Şüpheli Ticari Alacak Karşılığı (-)					
<b>D. Diğer Alacaklar</b>					
1. Ortaklardan Alacaklar					
2. İştiraklerden Alacaklar					
3. Bağlı Ortaklardan Alacaklar					
4. Personelden Alacaklar					
5. Diğer Çeşitli Alacaklar					
6. Diğer Alacak Senetleri Reeskontu (-)					
7. Şüpheli Diğer Alacaklar					
8. Şüpheli Diğer Alacaklar Karşılığı (-)					
<b>E. Stoklar</b>		<b>5.100.000</b>	<b>6.120.000</b>		<b>7.344.000</b>
1. İlk Madde ve Malzeme	1.200.000		1.440.000		1.728.000
2. Yan Mamuller					
3. Mamuller	2.200.000		2.640.000		3.168.000
4. Ticari Mallar					
5. Diğer Stoklar					
6. Stok Değer Düşüklüğü Karşılığı (-)					
7. Verilen Sipariş Avansları	1.700.000		2.040.000		2.448.000
<b>F. Yıllara Yaygın İnşaat Maliyetleri</b>					
1. Yıllara Yaygın İnşaat ve Onarım Maliyetleri					
2. Yıllara Yaygın İnşaat Enflasyon Düzeltme Hesabı					
3. Tasarımlara Verilen Avanslar					
<b>G. Gelecek Yılına Ait Giderler ve Gelir Tahakkukları</b>					
1. Gelecek Yılına Ait Giderler					
2. Gelir Tahakkukları					
<b>H. Diğer Dönen Varlıklar</b>					
1. Devreden KDV					
2. İndirilecek KDV					
3. Diğer KDV					
4. Peşin Ödeme Vergi ve Fonlar					
5. İş Avansları					
6. Personel Avansları					
7. Sayın Teslimin Beklenen					
8. Diğer Çeşitli Dönen Varlıklar					
9. Diğer Dönen Varlıklar Karşılığı (-)					
<b>II. DURAN VARLIKLAR</b>		<b>4.732.491</b>	<b>5.490.405</b>		<b>6.377.802</b>
<b>A. Ticari Alacaklar</b>					
1. Alıcılar					
2. Alacak Senetleri					
3. Alacak Senetleri Reeskontu (-)					
4. Kazanılmamış Finansal Kiralama Faiz Gelirleri (-)					
5. Verilen Depozito ve Teminatlar					
6. Şüpheli Ticari Alacaklar Karşılığı (-)					
<b>B. Diğer Alacaklar</b>					
1. Ortaklardan Alacaklar					
2. İştiraklerden Alacaklar					
3. Bağlı Ortaklardan Alacaklar					
4. Personelden Alacaklar					
5. Diğer Çeşitli Alacaklar					
6. Diğer Alacak Senetleri Reeskontu (-)					
7. Şüpheli Diğer Alacaklar Karşılığı (-)					
<b>C. Mali Duran Varlıklar</b>					
1. Bağlı Menkul Kıymetler					
2. Bağlı Menkul Kıymetler Değer Düşüklüğü Karşılığı (-)					
3. İştirakler					
4. İştiraklere Sermaye Taahhütleri (-)					
5. İştirakler Sermaye Payları Değer Düşüklüğü Karşılığı (-)					
6. Bağlı Ortaklıklar					
7. Bağlı Ortaklık Sermaye Taahhütleri (-)					
8. Bağlı Ortaklık Sermaye Payları Değer Düşüklüğü Karşılığı (-)					
9. Diğer Mali Duran Varlıklar					
10. Diğer Mali Duran Varlıklar Değer Düşüklüğü Karşılığı (-)					
<b>D. Maddi Duran Varlıklar</b>		<b>4.423.821</b>	<b>5.308.585</b>		<b>6.370.202</b>
1. Arazi ve Anlatılar	7.500		9.000		10.800
2. Yeraltı ve Yerüstü Düzenler					
3. Binalar	1.150.000		1.380.000		1.656.000
4. Teçhizat, Makina ve Cihazlar	2.783.700		3.338.040		4.005.648
5. Taahhütler	100.000		120.000		144.000
6. Demirbaşlar	88.451		106.141		127.369
7. Diğer Maddi Duran Varlıklar					
8. Birlikli Amortismanlar (-)	301.170		361.404		433.685
9. Yapılmakta Olan Yatırımlar					
10. Verilen Avanslar					
<b>E. Maddi Olmayan Duran Varlıklar</b>		<b>7.500</b>	<b>7.500</b>		<b>7.500</b>
1. Haklar					
2. Senediyeler					
3. Kuruluş ve Organize Giderleri	7.500		7.500		7.500
4. Araştırma ve Geliştirme Giderleri					
5. Özel Maliyetler					
6. Diğer Maddi Olmayan Duran Varlıklar					
7. Birlikli Amortismanlar (-)					
8. Verilen Avanslar					
<b>F. Özel Tüketime Tabi Varlıklar</b>					
1. Arama Giderleri					
2. Hazırlık ve Geliştirme Giderleri					
3. Diğer Özel Tüketime Tabi Varlıklar					
4. Birlikli Tüketime Tabi Varlıklar					
5. Verilen Avanslar					
<b>G. Gelecek Yılına Ait Giderler/Gelir Tahakkukları</b>					
1. Gelecek Yılına Ait Giderler					
2. Gelir Tahakkukları					
<b>H. Diğer Duran Varlıklar</b>		<b>301.170</b>	<b>174.320</b>		
1. Gelecek Yılına İndirilecek KDV					
2. Diğer KDV					
3. Gelecek Yılına İhtiyacı Stoklar					
4. Elden Çıkarılacak Stoklar ve Maddi Duran Varlıklar					
5. Peşin Ödeme Vergiler ve Fonlar					
6. Diğer Çeşitli Duran Varlıklar					
7. Stok Değer Düşüklüğü Karşılığı (-)					
8. Birlikli Amortismanlar (-)					
9. Diğer Duran Varlıklar Karşılığı (-)					
<b>AKTİF (VARLIKLAR) TOPLAMI</b>		<b>12.077.491</b>	<b>174.320</b>	<b>14.304.405</b>	<b>16.954.602</b>



8.5. BİLANÇO

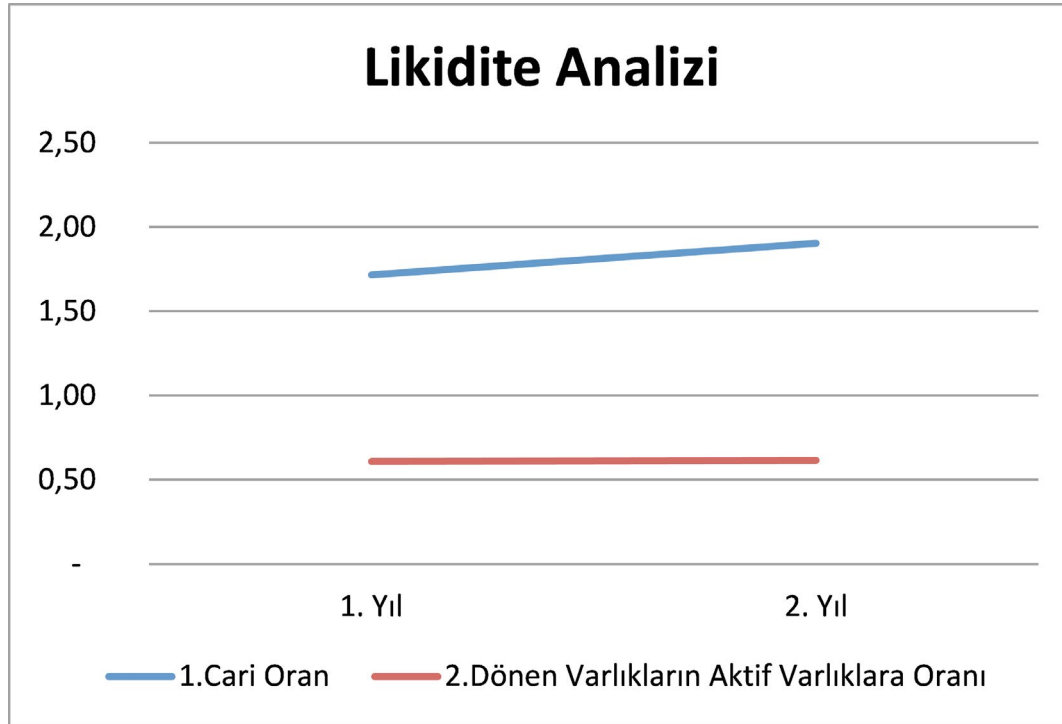
		Proforma ayrıntılı bilanço					
P A S İ F		2014	2015	3.YA	4.YA	2016	2017
<b>I. KISA VADELİ YABANCI KAYNAKLAR</b>			4.278.153		4.625.476		6.141.233
<b>A. Mali Borçlar</b>		379.375		877.018		877.018	
1.	Banka Kredileri	-	-	-	-	-	-
2.	Finansal Kiralama İşlemlerinden Borçlar						
3.	Ertelenmiş Finansal Kiralama Borçlanma Maliyetleri (-)						
4.	Uzun Vadeli Kredilerin Ana Para, Takistleri ve Faizleri	379.375		877.018		877.018	
5.	Tahvil Anapara, Borç, Takist Faizi						
6.	Çıkarılmış Bonolar ve Senetler						
7.	Çıkarılmış Diğer Menkul Kıymetler						
8.	Menkul Kıymetler İhraç Farkı (-)						
9.	Diğer Mali Borçlar						
<b>B. Ticari Borçlar</b>		2.885.000		3.478.458		3.940.215	
1.	Satıcılar	1.225.000		1.470.000		1.764.000	
2.	Borç Senetleri	545.000		654.000		784.800	
3.	Borç Senetleri Reeskontu (-)						
4.	Alınan Depozito ve Teminatlar						
5.	Diğer Ticari Borçlar	1.115.000		1.354.458		1.391.415	
<b>C. Diğer Borçlar</b>		788.778		-		1.000.000	1.000.000
1.	Ortaklara Borçlar	788.778				1.000.000	
2.	İştiraklere Borçlar						
3.	İsği Ortaklıklara Borçlar						
4.	Personel Borçlar						
5.	Diğer Çeşitli Borçlar						
6.	Diğer Borç Senetleri Reeskontu (-)						
<b>D. Alınan Avanslar</b>		225.000		270.000		324.000	324.000
1.	Alınan Sipariş Avansları	225.000		270.000		324.000	
2.	Alınan Diğer Avanslar						
<b>E. Yıllara Yaygın İnşaat Hakedişleri</b>		-		-		-	-
1.	Yıllara Yaygın İnşaat ve Onarım Hakedişleri						
2.	Yıllara Yaygın İnşaat Enflasyon Düzeltme Hesabı						
<b>F. Ödenecek Vergi ve Diğer Yükümlülükler</b>		-		-		-	-
1.	Ödenecek Vergi ve Fonlar						
2.	Ödenecek Sosyal Güvenlik Kesintileri						
3.	Vadeli Geçmiş Ertelenmiş veya Taks. Vergi ve Diğer Yük.						
4.	Ödenecek Diğer Yükümlülükler						
<b>G. Borç ve Gider Karşılıkları</b>		-		-		-	-
1.	Dönem Karı Vergi ve Diğer Yasal Yükümlülük Karşılığı						
2.	Dönem Karı Peşin Ödenen Vergi ve Diğer Yük. (-)						
3.	Kadem Tazminatı Karşılığı						
4.	Diğer Borç ve Gider Karşılıkları						
<b>H. Gelecek Aylar Geliri/Gider Tahakkukları</b>		-		-		-	-
1.	Gelecek Aylara Ait Gelirler						
2.	Gider Tahakkukları						
<b>I. Diğer Kısa Vadeli Yabancı Kaynaklar</b>		-		-		-	-
1.	Diğer KDV						
2.	Hesap ve Subeler Cari Hesabı						
3.	Sayım ve Tesellüm Fadaları						
4.	Diğer Çeşitli Yabancı Kaynaklar						
<b>II. UZUN VADELİ YABANCI KAYNAKLAR</b>		3.161.455	3.876.309	2.663.811	5.755.899	2.106.450	7.069.473
<b>A. Mali Borçlar</b>		3.161.455		2.663.811		2.106.450	
1.	Banka Kredileri	3.161.455		2.663.811		2.106.450	
2.	Finansal Kiralama İşlemlerinden Borçlar						
3.	Ertelenmiş Finansal Kiralama Borçlanma Maliyetleri (-)						
4.	Çıkarılmış Tahviller						
5.	Çıkarılmış Diğer Menkul Kıymetler						
6.	Menkul Kıymetler İhraç Farkı (-)						
7.	Diğer Mali Borçlar						
<b>B. Ticari Borçlar</b>		714.854		2.092.088		1.864.513	
1.	Satıcılar						
2.	Borç Senetleri						
3.	Borç Senetleri Reeskontu (-)						
4.	Alınan Depozito ve Teminatlar						
5.	Diğer Ticari Borçlar	714.854		2.092.088		1.864.513	
<b>C. Diğer Borçlar</b>		-		1.000.000		3.098.510	3.098.510
1.	Ortaklara Borçlar			1.000.000		3.098.510	
2.	İştiraklere Borçlar						
3.	İsği Ortaklıklara Borçlar						
4.	Diğer Çeşitli Borçlar						
5.	Diğer Borç Senetleri Reeskontu (-)						
6.	Kamuya Olan Ertelenmiş veya Takistlendirilmiş Borçlar						
<b>D. Alınan Avanslar</b>		-		-		-	-
1.	Alınan Sipariş Avansları						
2.	Alınan Diğer Avanslar						
<b>E. Borç ve Gider Karşılıkları</b>		-		-		-	-
1.	Kadem Tazminatı Karşılıkları						
2.	Diğer Borç ve Gider Karşılıkları						
<b>F. Gelecek Yıllara Ait Gelirler ve Gider Tahakkukları</b>		-		-		-	-
1.	Gelecek Yıllara Ait Gelirler						
2.	Gider Tahakkukları						
<b>G. Diğer Uzun Vadeli Yabancı Kaynaklar</b>		-		-		-	-
1.	Gelecek Yıllara Ertelenen veya Teskin Edilecek KDV						
2.	Teslim Katılma Payları						
3.	Diğer Çeşitli Uzun Vadeli Yabancı Kaynaklar						
<b>III. ÖZ KAYNAKLAR</b>		3.161.455	3.161.455	3.161.455	3.161.455	3.161.455	3.161.455
<b>A. Ödenmiş Sermaye</b>		3.161.455		3.161.455		3.161.455	
1.	Sermaye	3.161.455		3.161.455		3.161.455	
2.	Ödenmemiş Sermaye (-)						
3.	Sermaye Düzeltmesi Olumlu Farkları						
4.	Sermaye Düzeltmesi Olumsuz Farkları (-)						
<b>B. Sermaye Yedekleri</b>		-		-		-	-
1.	Hisse Senedi İhraç Primleri						
2.	Hisse Senedi İptal Karları						
3.	NE.DV. Yeniden Değerleme Artışları						
4.	İştirakler Veleden Değerleme Artışları						
5.	Diğer Sermaye Yedekleri						
<b>C. Kar Yedekleri</b>		-		-		-	-
1.	Yasal Yedekler						
2.	Statü Yedekleri						
3.	Ölçümlü Yedekler						
4.	Diğer Kar Yedekleri						
5.	Özel Fonlar						
<b>D. Geçmiş Yıllar Karları</b>		-		-		-	-
<b>E. Geçmiş Yıllar Zararları (-)</b>		-		-		-	-
<b>F. Dönem Net Karı (Zararı)</b>		446.990		514.683		828.288	
<b>PASİF (KAYNAKLAR) TOPLAMI</b>			11.315.917		13.542.831		16.372.162





## 8.6.2.1. Likidite Analizi (Cari Oran, Dönen Varlıkların Etkinliği)

Likidite analizi			
	1. Yıl	2. Yıl	Formül Açıklaması
<b>1.Cari Oran</b>	1,72	1,91	Dönen Varlıklar/Kısa Vadeli Yabancı Kaynak İdeal oran 2 dir
<b>2.Dönen Varlıkların Aktif Varlıklara Oranı</b>	0,61	0,62	Dönen Varlıklar/Aktif Toplamı





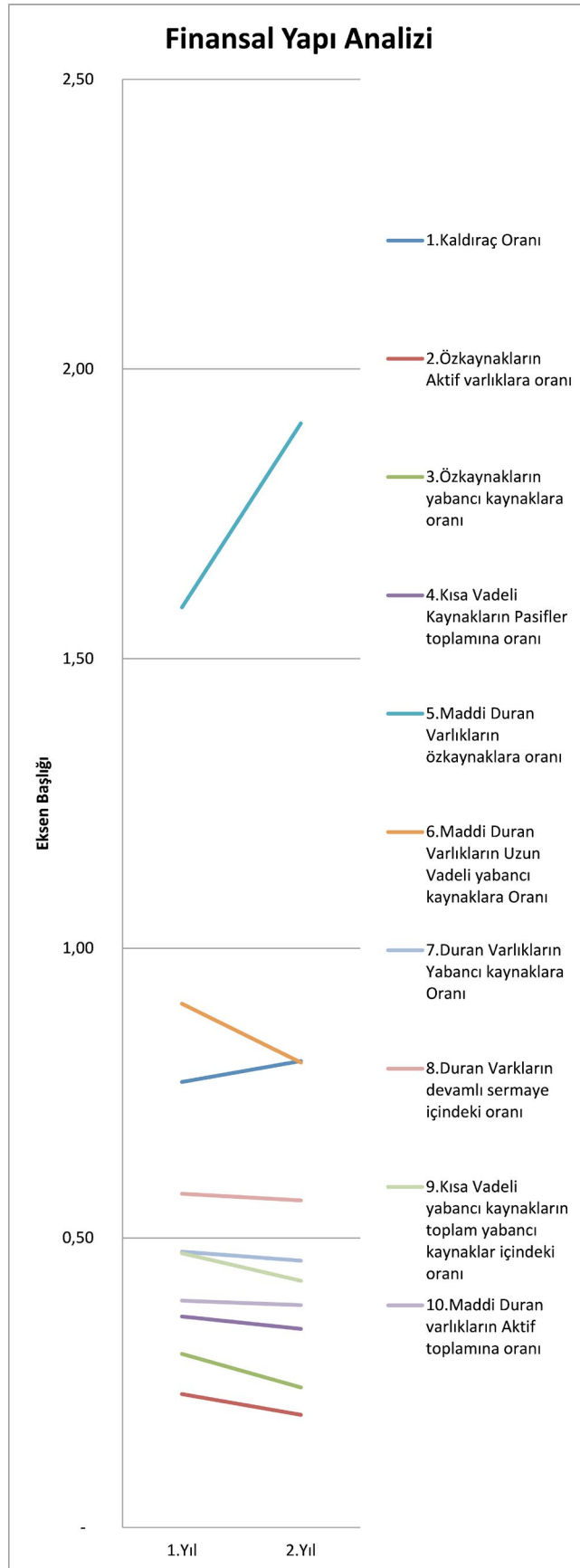
### 8.6.2.2. Finansal Yapı Analizi

Finansal Yapı Analizi			
	1.Yıl	2.Yıl	Formül Açıklaması
1.Kaldıraç Oranı	0,72	0,77	(Kısa vadeli Yabancı kaynak+ Uzun Vadeli yabancı kaynak)/Aktif varlıklar Toplamı
2.Özkaynakların Aktif varlıklara oranı	0,28	0,23	Özkaynaklar/Aktif Toplamı
3.Özkaynakların yabancı kaynaklara oranı	0,39	0,30	Özkaynak/(Kısa vadeli yabancı kaynak+ Uzun Vadeli Yabancı kaynak)
4.Kısa Vadeli Kaynakların Pasifler toplamına oranı	0,38	0,34	Kısa Vadeli yabancı kaynak/Pasifler toplamı
5.Maddi Duran Varlıkların özkaynaklara oranı	1,40	1,68	Maddi duran varlıklar/Özkaynaklar
6.Maddi Duran Varlıkların Uzun Vadeli yabancı kaynaklara Oranı	1,14	0,92	Maddi duran varlıklar/Uzun Vadeli yabancı kaynaklar
7.Duran Varlıkların Yabancı kaynaklara Oranı	0,54	0,51	Duran Varlıklar/(Kısa vadeli yabancı kaynak+Uzun vadeli yabancı kaynak)
8.Duran Varlıkların devamlı sermaye içindeki oranı	0,63	0,60	Duran varlıklar/Uzun vadeli yabancı kaynak+ Özkaynak)
9.Kısa Vadeli yabancı kaynakların toplam yabancı kaynaklar içindeki oranı	0,52	0,45	Kısa Vadeli yabancı kaynak/(Kısa vadeli yabancı kaynak+Uzun Vadeli yabancı kaynak)
10.Maddi Duran varlıkların Aktif toplamına oranı	0,39	0,38	Maddi duran varlıklar/Toplam Aktifler





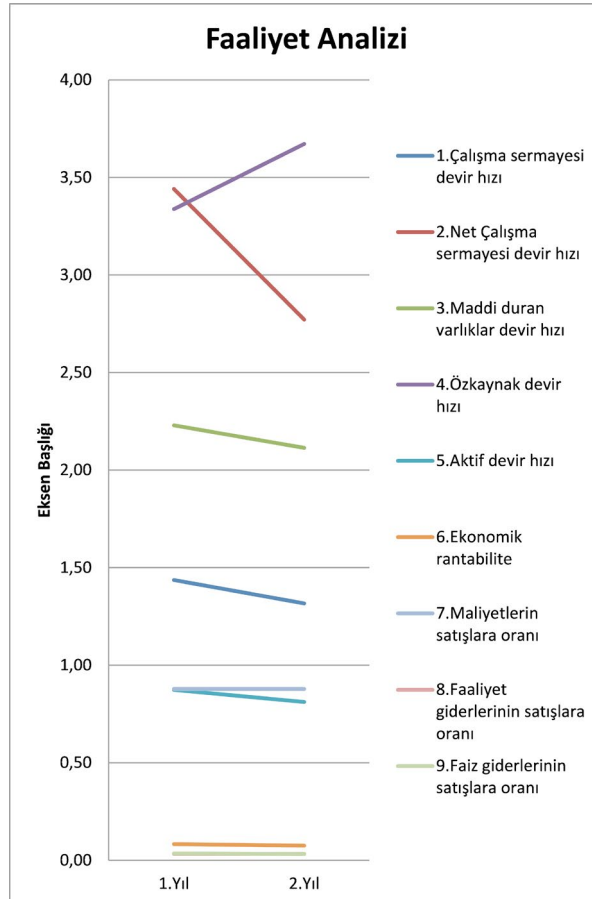
### 8.6.2.2. Finansal Yapı Analizi





## 8.6.2.3. Faaliyet Analizi

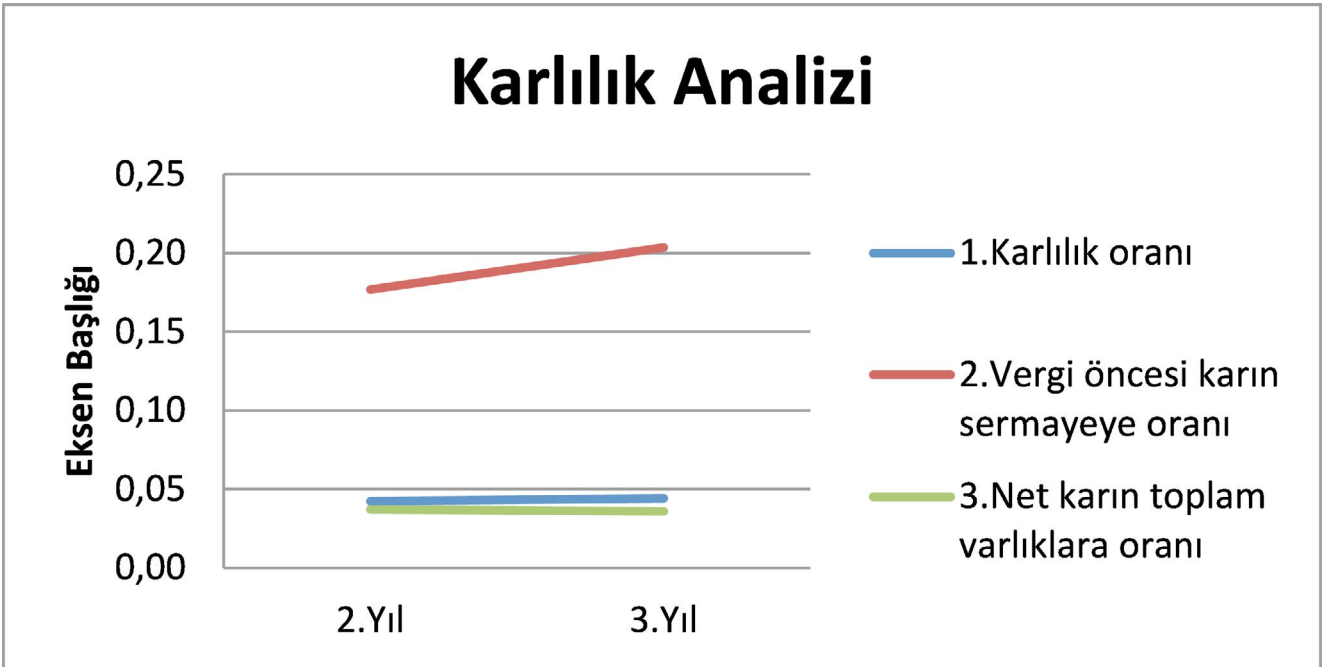
Faaliyet Analizi			
	1.Yıl	2.Yıl	Formül açıklaması
1.Çalışma sermayesi devir hızı	1,44	1,32	Net satışlar/Dönen varlıklar
2.Net Çalışma sermayesi devir hızı	3,44	2,77	Net Satışlar/(Dönen varlıklar-kısa vadeli yabancı kaynak)
3.Maddi duran varlıklar devir hızı	2,23	2,11	Net Satışlar/maddi duran varlıklar
4.Özkaynak devir hızı	3,34	3,67	Net satışlar/özkaynak
5.Aktif devir hızı	0,87	0,81	Net Satışlar/Toplam aktifler
6.Ekonomik rantabilite	0,08	0,08	(Vergi öncesi kar+Finansman gideri)/Pasif toplamı
7.Maliyetlerin satışlara oranı	0,88	0,88	Satışların maliyeti/net satışlar
8.Faaliyet giderlerinin satışlara oranı	0,03	0,03	Faaliyet giderleri/net satışlar
9.Faiz giderlerinin satışlara oranı	0,04	0,03	Finansman gideri/net satışlar





## 8.6.2.4. Karlılık Analizi

Karlılık analizi			
	2.Yıl	3.Yıl	Formül açıklaması
<b>1.Karlılık oranı</b>	0,04	0,04	Net kar/net satışlar
<b>2.Vergi öncesi karın sermayeye oranı</b>	0,18	0,20	Vergi öncesi kar/Özkaynaklar
<b>3.Net karın toplam varlıklara oranı</b>	0,04	0,04	Net kar/aktif varlıklar toplamı





## 9. TEŞVİK SİSTEMİNİN GÜMÜŞHANE'YE GETİRDİĞİ AVANTAJLAR

### 9.1. YATIRIM YERİ TAHSİSİ <sup>13</sup>

Gümüşhane'de yatırım yapmak isteyen müteşebbislere, Ekonomi Bakanlığı tarafından yürürlüğe konulan ve uygulaması Maliye Bakanlığı ile müşterek yürütülen "Yatırımlarda Devlet Yardımları Hakkında Karar" kapsamında yer alan "yatırım yeri tahsis desteği" verilmektedir. Destek, ilk yıl için taşınmazın emlak vergi değerinin en fazla 5. Bölgede bulunan iller için %1'i oranında takdir edilen bedel, ikinci ve müteakip yıllar için ise cari yıl bedelinin ÜFE oranında artırılması suretiyle hesaplanan bedel karşılığında, taşınmaz üzerinde 49 yıl süreyle irtifak hakkı veya kullanım izni verilmesi şeklinde uygulanmaktadır. Ancak, ilk 3 yıl için ödemeler hesaplanan değer %30'u oranında alınmaktadır. 5. bölgede bulunan illerde yatırım konusu taşınmazın emlak vergi değerinin %1'i, 6. bölgede bulunan illerde yatırım konusu taşınmazın emlak vergi değerinin %0,5'i dir. Yatırım yeri tahsis desteğinden faydalanabilmek için öncelikle bir yatırım projesinin Bakanlığımızca bölgesel, büyük ölçekli veya stratejik yatırım olarak değerlendirilmek suretiyle yatırım teşvik belgesine bağlanmış olması gerekmektedir. Ancak, yatırım teşvik belgesinde yatırım yeri tahsis desteğinin öngörülmüş olması kesin tahsis işleminin gerçekleşmesi anlamına gelmemektedir. Zira kesin tahsis işlemleri, Maliye Bakanlığı Milli Emlak Genel Müdürlüğü koordinasyonunda taşınmaz sahibi idare tarafından yürütülmekte ve yatırımlara tahsis edilmek üzere ilana çıkılan yerler için başvuruda bulunmuş yatırım projeleri arasından Vali başkanlığında oluşturulan komisyonca belirlenen yatırım projeleri için gerçekleştirilmektedir. Bu kapsamda, Maliye Bakanlığı kamu taşınmazlarının yatırımlara tahsis edilmesi aşamasında aranan yeterlilik koşullarını 3/9/2009 tarihinde Resmi Gazete'de yayımlanan yönetmelik ile belirlemiş bulunmaktadır. Bakanlıkça düzenlenen yatırım teşvik belgesine sahip olmak ise talep edilen evraklardan birisidir. Özetle, Bakanlıkça yatırım teşvik belgesi düzenlenmesi ve belge kapsamında yatırım yeri tahsis desteğinin öngörülmesi kesin tahsis işlemi için yeterli olmamakla birlikte, bir ön koşul niteliği taşımaktadır.

<sup>13</sup> <https://www.ekonomi.gov.tr/portal/content/conn/UCM/path/Contribution%20Folders/web/Yatirim/Yatirim%20Teşvik%20Sistemi/ekler/TesvikUygulamaRehberi.pdf?lve>



## 9.2. VERGİ İNDİRİMİ

Vergi indirimi destek unsuru ihtiva eden bir yatırım teşvik belgesi kapsamında yatırım yapmakta olan bir yatırımcı, yatırım yapmakta olduğu bölgeye göre değişen oranlarda gelir veya kurumlar vergisini indirimli olarak ödeyebilmekte ve bu indirimden yine bölgeye göre değişen oranlardaki yatırıma katkı tutarına ulaşınca kadar yararlanmaya devam edebilmektedir.

Stratejik yatırımlar için tüm bölgelerde uygulanacak vergi indirimi oranı %90, yatırıma katkı oranı ise %50'dir.

Bölgesel teşvik uygulamaları ile büyük ölçekli yatırımlar çerçevesinde düzenlenen teşvik belgeleri kapsamında, aşağıda belirtilen vergi indirim oranları ile yatırıma katkı oranları uygulanır.

Bölgeler	Bölgesel Teşvik Uygulamaları		Büyük Ölçekli Yatırımlar	
	Yatırıma Katkı Oranı (%)	Kurumlar veya Gelir Vergisi İndirim Oranı (%)	Yatırıma Katkı Oranı (%)	Kurumlar veya Gelir Vergisi İndirim Oranı (%)
5	30	70	40	70
6	35	90	45	90

Yatırımlardan elde edilen kazançlar, yatırım tamamen veya kısmen işletmeye geçip ilgili yatırımdan kazanç elde etmeye başlanıldığı hesap döneminden itibaren indirimli oranlar üzerinden kurumlar vergisine tabi tutulur. İndirimli oran uygulaması yatırımın kısmen veya tamamen faaliyete geçtiği geçici vergi döneminde başlar.

Ayrıca, aynı yatırıma katkı tutarından düşülmek üzere, bölgesel yatırımların teşviki uygulamaları ve büyük ölçekli yatırımların teşviki uygulaması kapsamında değerlendirilen yatırımlar için aşağıdaki tabloda belirtilen oranları geçmemek üzere; yatırımcı, yatırım döneminde diğer faaliyetlerinden elde ettiği kazançlarına da indirimli gelir veya kurumlar vergisi uygulayabilir.

Bölgeler	Yatırım Dönemi	İşletme Dönemi
5	50%	50%
6	80%	20%



### 9.3. GÜMRÜK VERGİSİ MUAFİYETİ VE KDV İSTİSNASI

#### 9.3.1. GÜMRÜK VERGİ MUAFİYETİ

Yatırım Teşvik Belgesi kapsamında yurt dışından temin edilecek yatırım malı makine ve teçhizat için gümrük vergisinin ödenmemesi şeklinde uygulanır. Teşvik belgesi kapsamında yurt dışından temin edilen yatırım malı makine ve teçhizat ithali gümrük vergisinden muaftır.

#### 9.3.2. KDV İSTİSNASI

Yatırım Teşvik Belgesi kapsamında yurt içinden ve yurt dışından temin edilecek yatırım malı makine ve teçhizat için katma değer vergisinin ödenmemesi şeklinde uygulanır. Yatırım teşvik belgesi sahibi mükelleflere, belge kapsamındaki makine ve teçhizat teslimleri katma değer vergisinden istisna edilmiştir.

### 9.4. SİGORTA PRİMİ İŞVEREN HİSSESİ DESTEĞİ

5510 sayılı Sigortalar ve Genel Sağlık Sigortası Kanununun Ek-2 nci maddesinde teşvik belgeli yatırımların kapsamında istihdam edilen işçilerin prime esas kazanç alt sınırı üzerinden hesaplanan sigorta primlerinin, işveren hisselerinin ve/veya sigorta hisselerinin Bakanlıkça karşılanmasıdır.

Söz konusu Kanuna istinaden 2009/15199 veya 2012/3305 sayılı Yatırımlarda Devlet Yardımları Hakkında Kararlar kapsamında Yatırım Teşvik Belgesi düzenlenmiş yatırımlara uygulanabilecek destek unsurları Sigorta Primi İşveren Hissesi Desteği ve Sigorta Primi Desteğidir.

Sigorta Primi İşveren Hissesi Desteği, teşvik belgesi kapsamı yatırımla sağlanan ilave istihdam için ödenmesi gereken sigorta primi işveren hissesinin asgari ücrete tekabül eden kısmının Bakanlıkça karşılanmasıdır.

Sigorta Primi Desteği ise teşvik belgesi kapsamı yatırımla sağlanan ilave istihdam için ödenmesi gereken sigorta primi işçi hissesinin asgari ücrete tekabül eden kısmının Bakanlıkça karşılanmasıdır. 2012/3305 sayılı Yatırımlarda Devlet Yardımları Hakkında Karar kapsamında, sadece 6. Bölgede gerçekleştirilecek bölgesel, büyük ölçekli ve stratejik yatırımlar için düzenlenen teşvik belgelerinde öngörülmüştür.



## 9.5. ALTINCI BÖLGE TEŞVİK KAPSAMINA ALINAN YENİ İLLER

Cazibe Merkezleri Programı (CMP) kapsamında yer alan 4' üncü ve 5'inci bölge illerindeki organize sanayi bölgeleri ile Kilis ilinde yer alan organize sanayi bölgelerinde gerçekleştirilecek bölgesel, büyük ölçekli ve stratejik teşvik uygulamaları kapsamındaki yatırımlar, tabi olunan uygulama kapsamında 6'ncı bölgede uygulanan desteklerden aynı oran, miktar, süre ve şartlarda yararlanır. Ek destek alacak cazibe merkezli 8 il ; Elazığ, Malatya, Adıyaman, Tunceli, Erzurum, Erzincan, Gümüşhane, Bayburt illeridir. Ayrıca Kilis ili de katılarak toplam 9 il olmak üzere OSB içerisinde yapılacak yatırımlara 6. bölge teşviki verilebilecektir.

## 9.6. YATIRIM KONUSUNUN VERGİ TEŞVİĞİNDEKİ DURUMU

Yatırımın Tanımı	: Kabuklu işlenmiş fındık 1513.3.08.41
Yatırım Yeri	: GÜMÜŞHANE
OSB içi veya Bir alt bölge desteği mi?	: Evet
Yatırıma Başlama Tarihi	: 01-01-2018
Büyük Ölçekli Yatırım mı?	: Hayır
İlin Olduğu Bölge	: 5. Bölge
Genel Teşvik mi?	: Evet
Bölgesel Teşvik mi?	: Hayır
Öncelikli Yatırım mı?	: Hayır
Bölgesel Teşvik Asgari Yatırım Şartları	: -
Yatırımla İlgili Özel Şartlar	: 6. bölge hariç olmak üzere bölgesel desteklerden yararlanamaz. Genel teşvik kapsamında değerlendirilir. 2017 yılında yapılacak yatırım harcamaları için vergi indirimi yatırıma katkı oranına 15 puan ilave edilmekte, vergi indirimi oranı %100 olmakta ve bina-inşaat harcamalarına KDV ladesi uygulanmaktadır.
Yararlanılacak Teşvik Bölgesi	: 6. Bolge
KDV İstisnası	: Var
Gümrük Vergisi Muafiyeti	: Var
Yatırım Yeri Tahsisi	: Yok
SGK İşveren Hissesi Desteği	: Uygulanmamaktadır
Vergi İndirimi Desteği	: Uygulanmamaktadır
Faiz Desteği	: Uygulanmamaktadır
SGK İşçi Hissesi Desteği	: Uygulanmamaktadır
Gelir Vergisi Stopajı Desteği	: Uygulanmamaktadır

