

tepav

türkiye ekonomi politikaları araştırma vakfı



Akademik
Danışmanlar
Projesi

Akademik Danışmanlar Projesi

Gümüşhane İli Ekonomik Analizi-KASIM

Prof. Dr. Hasan AYAYDIN
TOBB GÜMÜŞHANE İLİ Akademik Danışmanı
Gümüşhane Üniversitesi-İİBF-İşletme Bölümü





«Bu sunum, TOBB ve TEPAV ortaklığında yürütülen Akademik Danışmanlar Projesi kapsamında Gümüşhane Akademik Danışmanı **Prof. Dr. Hasan AYAYDIN** tarafından hazırlanmıştır. İçerik tamamıyla Akademik Danışman sorumluluğu altında olup TOBB ve TEPAV'ın görüşlerini yansıtmak zorunda değildir.

İçerik

- Sosyal ve ekonomik yapı
- Sektör bazlı analizler
- Öneriler ve değerlendirmeler

Sosyal ve ekonomik yapı

- Nüfus ve göç
- Büyüme
- Dış ticaret
- Sektörel Kredi Kullanımı
- İstihdam
- Yatırım teşvik

Gümüşhane ili toplam nüfus sayısı 2016 yılında 172.034 kişi iken, 2020 yılında 150 bine dayandı. 2020 yılında bir önceki yıla göre Gümüşhane ilinin nüfusu %14 azalmıştır.

Tablo 1. Gümüşhane ili toplam nüfus sayısı (2011-2020)

2011	2012	2013	2014	2015	2016	2017	2018	2019	2020
132.374	135.216	141.412	146.353	151.449	172.034	170.173	162.748	164.521	141.702
74.724.269	75.627.384	76.667.864	77.695.904	78.741.053	79.814.871	80.810.525	82.003.882	83.154.997	83.614.362

Gümüşhane ili toplam nüfus sayısı 2020 yılında 150 bine dayandı.

Gümüşhane'nin toplam nüfusu 10 yılda Türkiye ortalamasının altında arttı. Gümüşhane, son 10 yılda bölgesinde nüfus artışı en yüksek olan illerden biridir.

Nüfus			
	<i>2011</i>	<i>2020</i>	<i>Artış (%)</i>
Giresun	419.498	448.721	6,96
Rize	323.012	344.359	6,6
Trabzon	757.353	811.901	7,2
Artvin	166.394	169.501	1,9
Ordu	714.390	761.400	6,6
<i>Gümüşhane-29</i>	<i>132.374</i>	<i>141.702</i>	<i>7</i>
Türkiye-TR	74.724.269	83.614.362	11,90

❑ **Gümüşhane ili 2020 yılında en yüksek pozitif net göç hızı yüzdesine sahip Türkiye'deki üçüncü ildir.**

2020 yılında Karayüzdesine deniz Bölgesindeki iller içerisinde Gümüşhane, en yüksek net göç hızı sahiptir.

Gelenlerin sayısı gidenlerden 9235 kişi daha fazla.

TR90 Bölgesi'ndeki İllerin Aldığı, Verdiği Göç, Net Göç ve Net Göç Hızı, 2019

İl	Toplam nüfus	Göç		Net göç	Net göç hızı
		Aldığı göç	Verdiği göç		
Giresun	448.721	18 439	19 434	- 995	-1,3
Rize	344.359	35 455	30 996	4 459	4,0
Trabzon	811.901	22 534	21 370	1 164	1,1
Artvin	169.501	107 172	92 400	14 772	3,4
Ordu	761.400	15 347	18 688	- 3 341	-5,8
Gümüşhane	164.521	25. 582	16. 347	9.235	56

- **Gümüşhane ili 2019 yılında TR90 bölgesinde yurtdışından Türkiye'ye gelen en yüksek göçe sahip ildir.**

Tablo 3. Yurt dışı göç istatistikleri, Gelen-Giden Göç, 2016-2019

	Yurt dışından Türkiye'ye gelen göç				Türkiye'den yurt dışına giden göç			
	2016	2017	2018	2019	2016	2017	2018	2019
Türkiye	380.921	466.333	577.457	677.042	177.960	253.640	323.918	330.289
Giresun	2.050	2.769	2.132	1.788	755	1.122	1.360	1.071
Gümüşhane	11.144	7.542	679	11.095	314	1.554	16.789	591
Artvin	245	238	403	273	120	141	191	200
Ordu	2.421	2.959	3.129	2.429	1.104	1.751	2.128	1.994
Rize	584	563	691	638	273	305	417	269
Trabzon	3.855	3.965	4.959	5.430	1.081	1.600	2.207	1.962

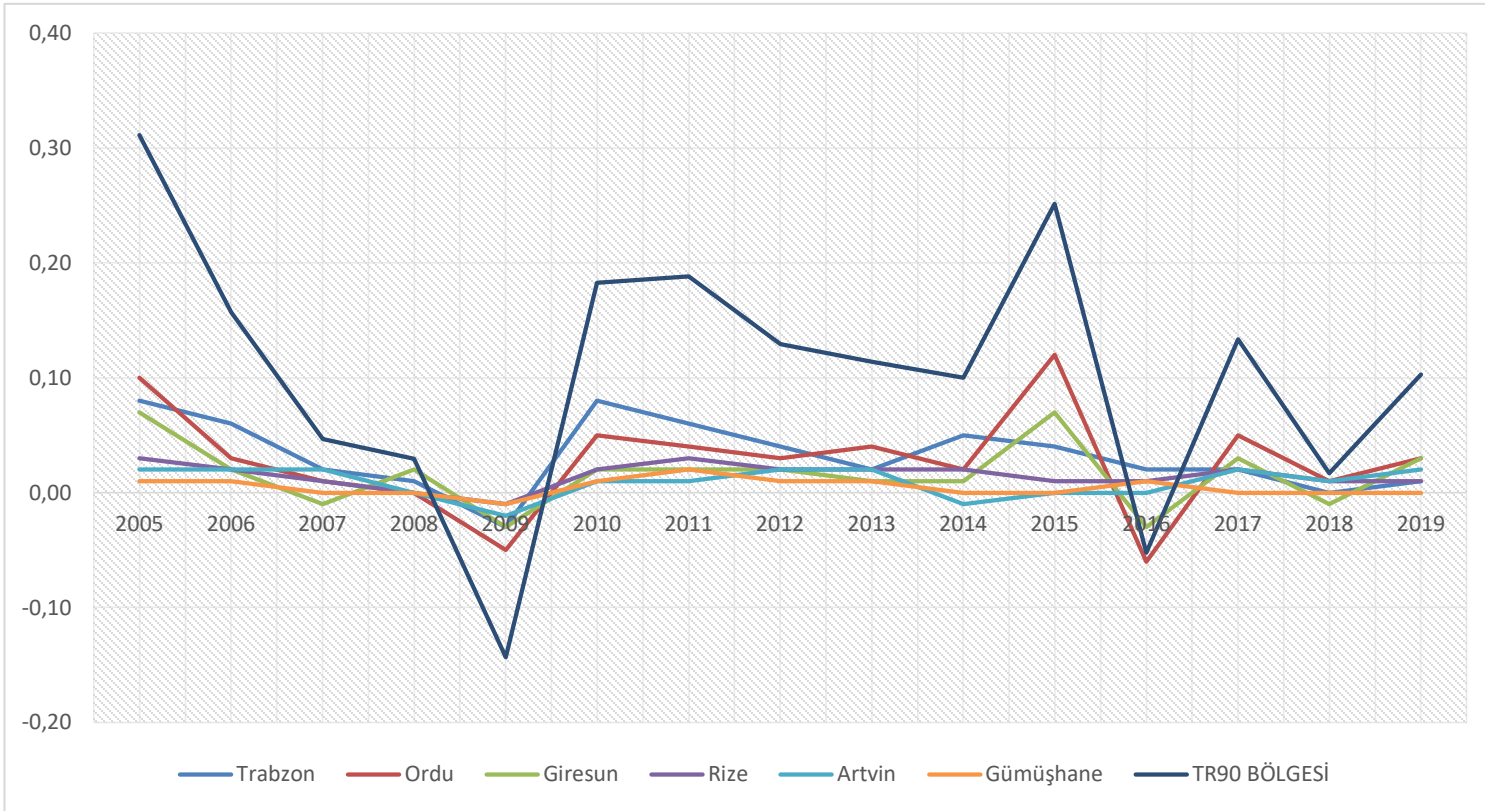
- **Gümüşhane ili 2019 yılında TR90 bölgesinde yurtdışından Türkiye'ye gelen en yüksek göçe sahip ildir.**

Turizm İşletme Belgeli Konaklama Tesislerinde Tesislere Geliş, Geceleme, Ortalama Kalış Süresi Ve Doluluk Oranlarının İl Ve İlçelere Göre Dağılımı (2020)

İlçeler	Tesise Geliş Sayısı	Geceleme	Ortalama Kalış Süresi	Doluluk Oranı(%)
Kelkit	5 782	8 968	1,55	21,66
Merkez	11 664	21 888	1,88	18,26
Şiran	2 183	2 631	1,21	9,37
Toplam	19 629	33 487	1,71	17,68

- TR90 Bölgesinin Türkiye GSYH'sına katkısı yıllık ortalama (2005-2019) %10,4 iken, Trabzon +3,2 ve Ordu %2,8 Giresun %1,6, Artvin %1,5 ve Rize %1 ve Gümüşhane ise %0,0047'dir. Bölgenin 2005 ve 2006 yıllarına göre katkısı azalırken diğer yıllar itibariyle yatay bir seyir izlediği görülmektedir.

TR90 Bölgesinin Türkiye GSYH büyümesine Katkısı, 2005-2019



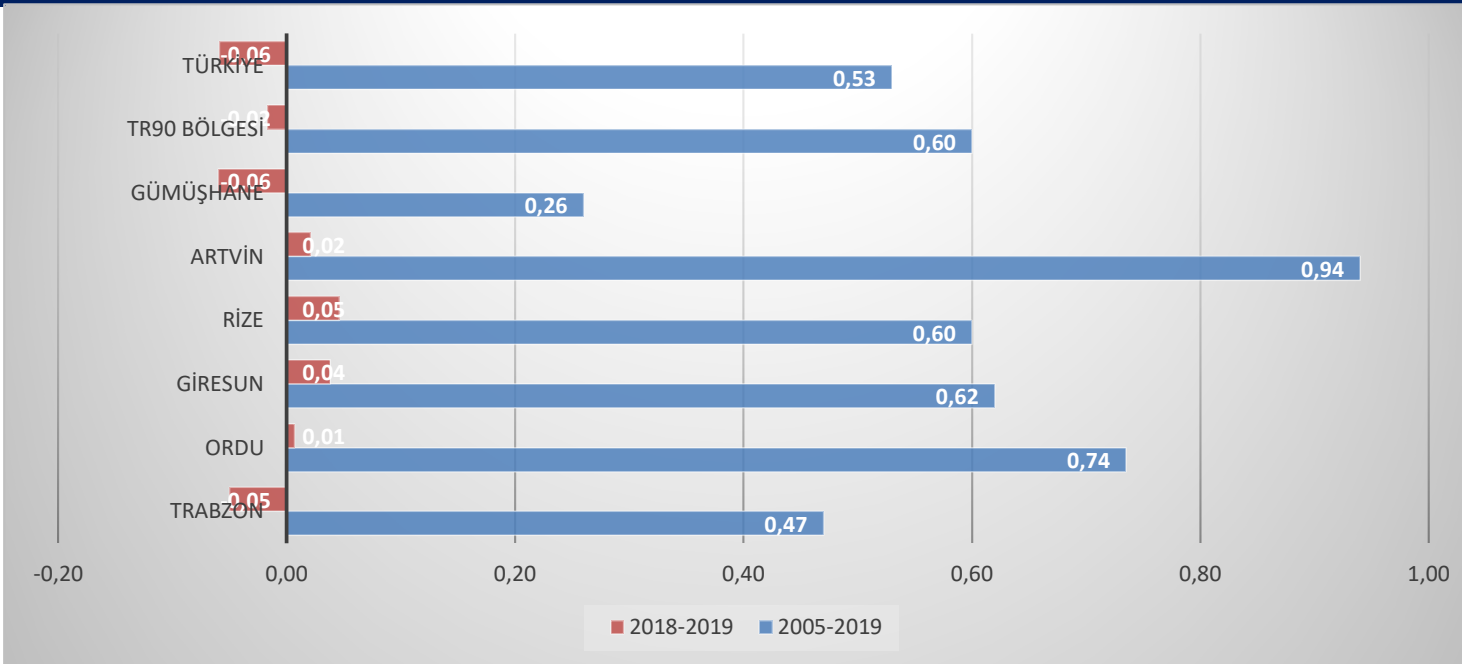
Türkiye ekonomisi 2005-2019 döneminde kişi başına GSYH düzeyinde %53 büyümüşken, 2019 yılında bir önceki yıla göre % 5,9 küçülmüştür.

TR90 Bölgesi 2005-2019 döneminde Türkiye kişi başına GSYH düzeyinden daha yüksek (%60) büyürken, Gümüşhane ili TR90 bölgesinin ortalama büyümesinin oldukça altında %26 büyümüştür.

Gümüşhane ili ise 2005-2019 döneminde kişi başına GSYH düzeyinde 2019 yılında ise bir önceki yıla göre %6 küçülmüştür.

2018-2019 döneminde Türkiye ekonomisi kişi başına GSYH ortalama -%5,91 iken, TR90 bölgesi -%1,7 iken Gümüşhane ili kişi başına GSYH düzeyinde Türkiye ve bölge üzerinde bir küçülme (-%5,96) gerçekleşmiştir.

TR 90 Bölgesinin ve Gümüşhane İlinin Kişi başına GSYH değişim (2005-2019 ve 2018-2019)



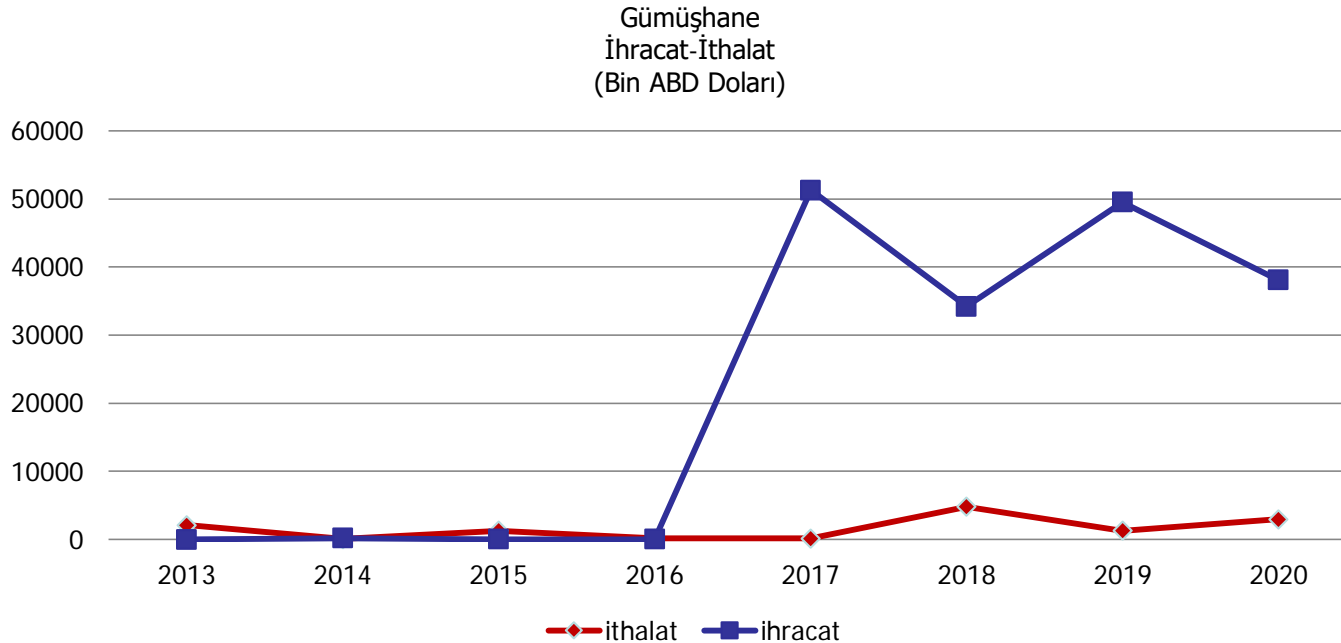
Gümüşhane ili Türkiye'deki ve bölgedeki büyümeden payını alamamaktadır

- Gümüşhane, 2020 yılında Doğu Karadeniz Bölgesinde bir önceki yıla göre %23'lük azalışla ihracatını en fazla azaltan ildir.

Doğu Karadeniz Bölgesinde son 8 yıl boyunca (2013-2020) ihracatını her yıl düzenli olarak arttıran il olmamakla birlikte, Gümüşhane ilinin bölgedeki ihracat payı 2019 yılında %2,6 iken, 2020'de %2,1'e düşmüştür.

Gümüşhane, son 8 yılda Doğu Karadeniz Bölgesinde ihracatını % 6345 oranında (38 milyon dolar) arttırarak bölgesinde ihracatını en fazla arttıran ildir. **Bu artış maden firmalarının merkezini bu İle almasından kaynaklanmaktadır.**

İhracat-İthalat, Bin dolar, yıllık, 2013-2020



Pandemi etkisi
ihracat performansının pandemi sürecinde olumsuz etkilendiği, iyileşmenin olduğu ancak pandemünün etkisinin telafi edilemediği görülmektedir.

2020
35 Milyon Dolarlık Dış Ticaret Fazlası

Gümüşhane’de 2021 yılında sektörel krediler içerisinde en büyük payı ziraat ve balıkçılık sektörü aldı.

Kredilerin takibe dönüşüm oranı en yüksek olan sektör Enerji sektörü (%18,6) olsa da, kredilerin takibe dönüşümünün tutar olarak (4,1 milyon TL) en yüksek olduğu sektör inşaat sektörüdür.

Gümüşhane’de sektörel kredi dağılımı, 2021-Eylül

	Kredi Tutarı, bin TL	Takipteki kredi tutarı, bin TL	Takibe Dönüşüm Oranı, %
Gıda Meşrubat ve Tütün	48.129	528	1,1
İnşaat	98.479	4.122	4,2
Metal ve İşlenmiş Maden	4.810	0	0,0
Finansal Kuruluşlar	1.725	0	0,0
Tekstil ve Tekstil Ürünleri	2.736	87	3,2
Toptan Ticaret ve Komisyonculuk	129.686	2.604	2,0
Turizm	29.149	481	1,7
Ziraat ve Balıkçılık	301.566	2.776	0,9
Enerji	2.936	546	18,6
Denizcilik	0	0	0

Kaynak: BDDK Fintürk

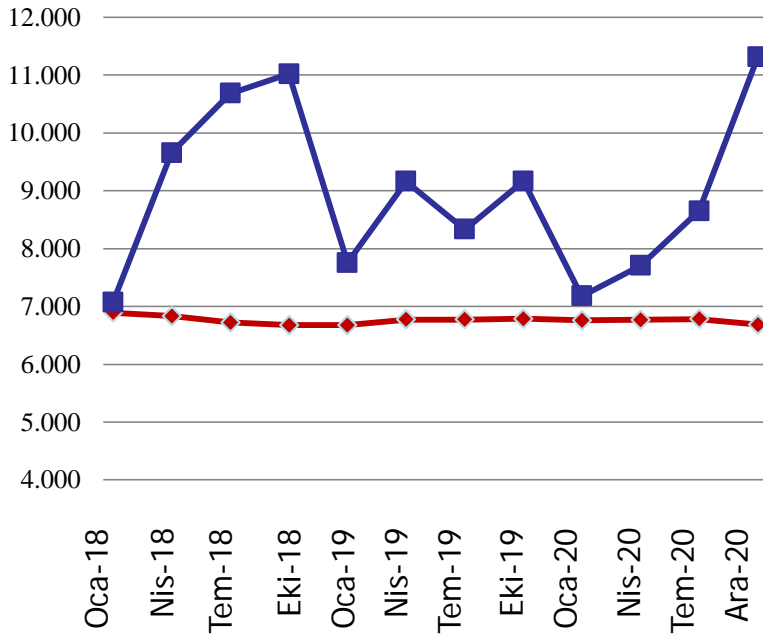
Not: Takibe dönüşüm oranı: Takipteki alacakların toplam nakdi krediler içerisindeki payını göstermektedir.

Pandemi döneminde ücretli çalışan istihdamında ciddi azalmalar olsa da pandeminin olumsuz etkisinin telafi edildiği görülmektedir.

İşyeri sayısı açısından 2020'nin ilk çeyreğine göre yıl içinde artış söz konusu olmuştur. **Ancak pandemi döneminde çiftçi sayısındaki azalma dikkat çekicidir.**

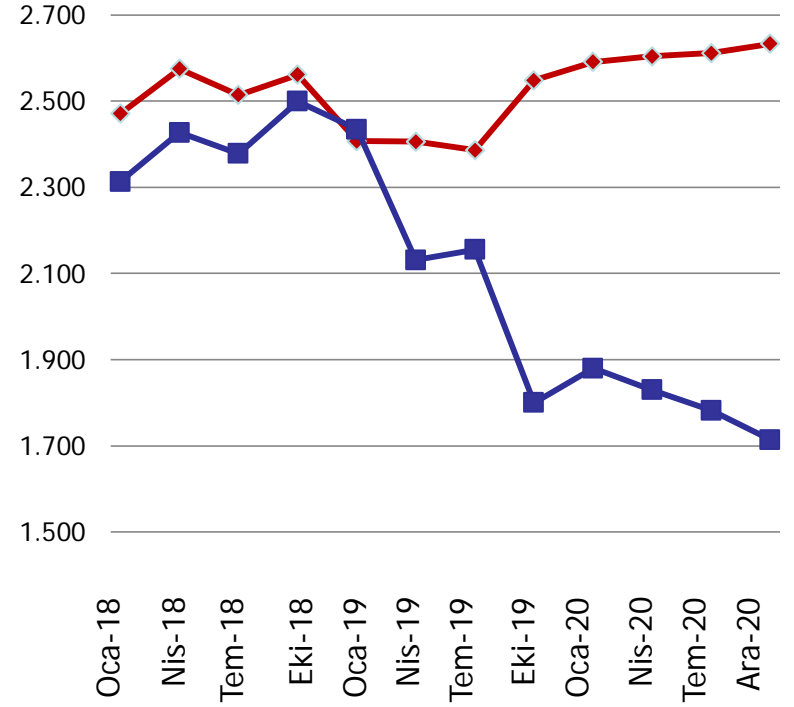
Çalışan sayısı, Gümüşhane, kişi, aylık, Ocak 2018 – Aralık 2020

Sigortalı ücretli çalışan sayısı



Kamu çalışan sayısı

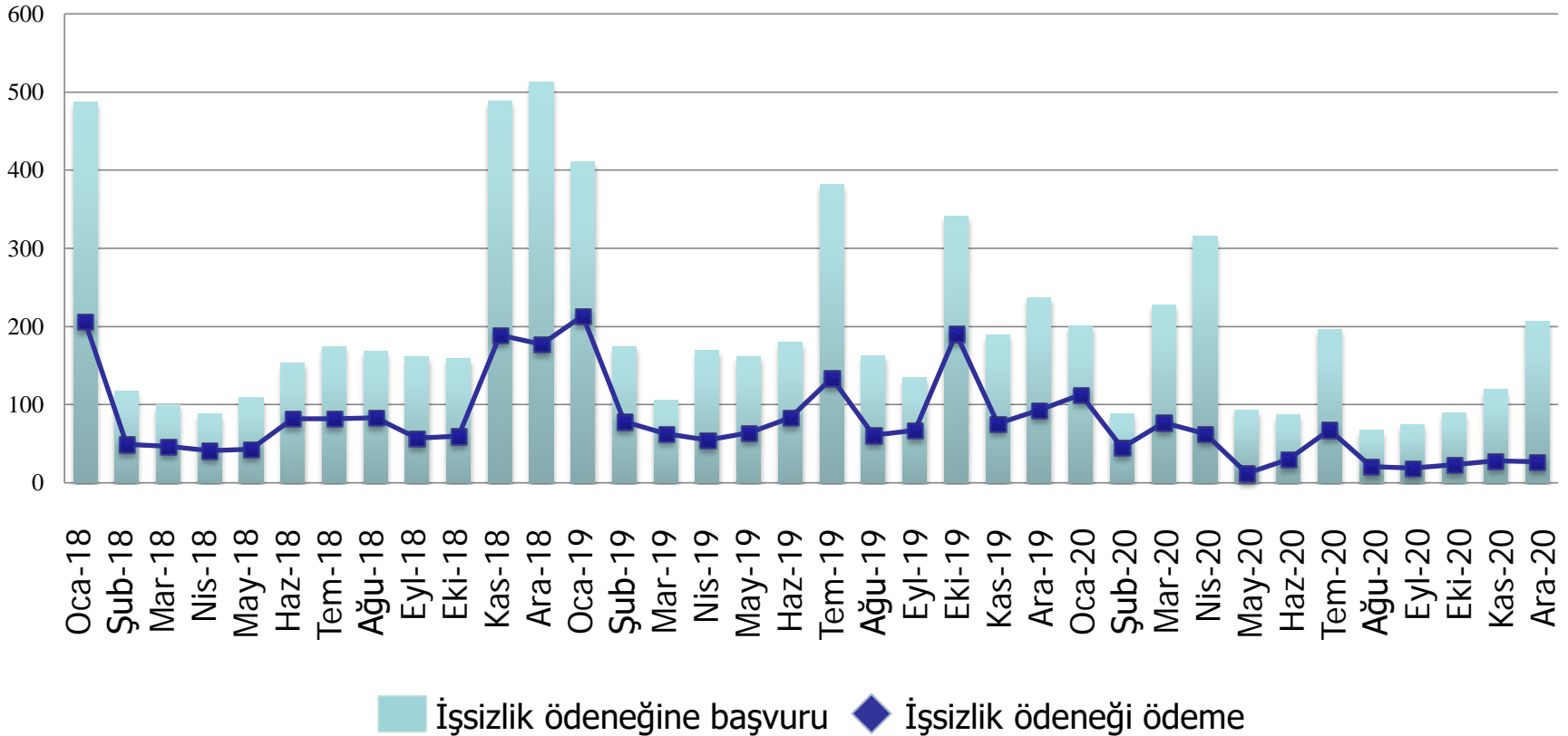
Esnaf sayısı



Çiftçi sayısı

İşsizlik ödeneğine başvurular Aralık 2018'de en yüksektir. COVID-19 etkisiyle Nisan'da en yüksek seviyesini görse de Aralık 2020 itibarıyla 206 kişi seviyesinde gerçekleşti

Çalışan sayısı, Gümüşhane, kişi, aylık, Ocak 2018 - Aralık 2020



■ İşsizlik ödeneğine başvuru ◆ İşsizlik ödeneği ödeme

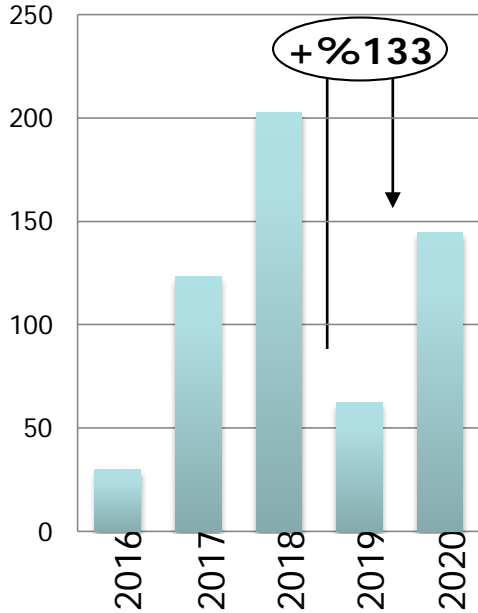
Gümüşhane, yatırım ve teşviklerden 2020'de daha çok yararlandı.

Gümüşhane'de, 2020 yılında bir önceki yıla göre %133'lük artışla 150 milyon TL'ye yakın sabit yatırım gerçekleştirilmiştir.

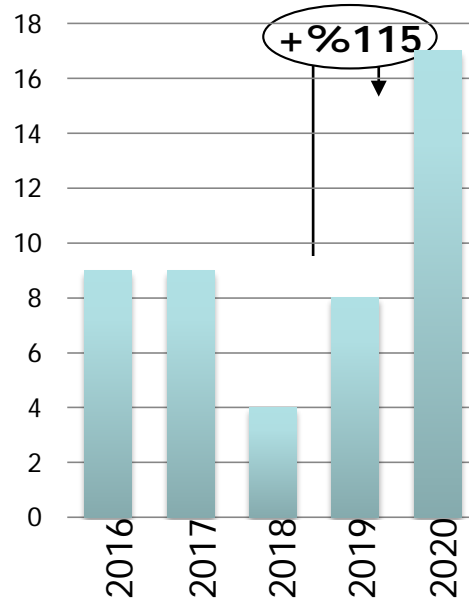
Bu durum Gümüşhane ilinin yatırım ve teşviklerden 2020'de daha çok yararlandığını göstermektedir.

2015-2020 yatırım teşvik belgeleri, sabit yatırım tutarı, istihdam, 2016-2020

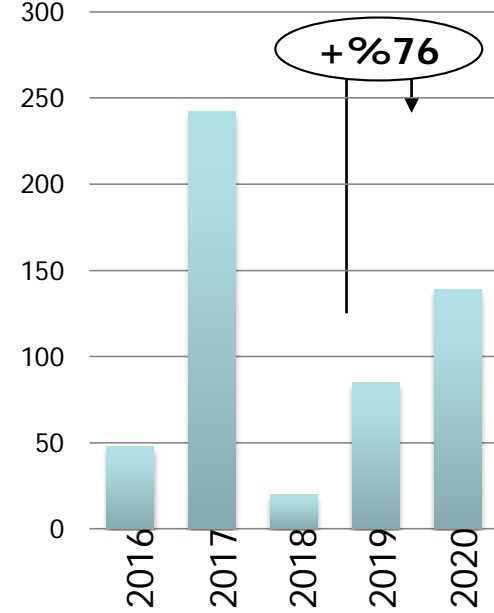
*Sabit yatırım tutarı,
milyon TL*



*Yatırım teşvik belgeleri,
belge adedi*



*Yatırım teşvik belgeleri,
istihdam*



Sektör bazlı analizler

- Sektörel dağılım
- Tarım
- Hayvancılık
- Mutluluk Kaynağı
- Yatırım Fırsatları
- Kobilerin Büyüyememe Sorunu
- Dijitalleşmenin KOBİ'lere sunduğu fırsatlar
- Sağlanan destekler
- Gümüşhane'nin Rekabet Gücü Yüksek İşkolları
- Gümüşhane'de Gelişme Potansiyeli Yüksek Alanlar

Gümüşhane, Bölge illeri içerisinde Tarım, Ormancılık ve Balıkçılık sektörünün GSYH içindeki payı açısından bölgesinde Ordu ve Rize'den sonra üçüncü ildir.

- GSYH açısından TR90 Bölgesinde en küçük ildir.
- Kamu yönetimi, eğitim, insan sağlığı ve sosyal hizmet faaliyetlerinde ilk sırada
- Hizmetler, Finans ve sigorta faaliyetlerinde son sırada,
- İnşaat ve Gayrimenkul sektörlerinin GSYH içindeki payı açısından bölgesinde üçüncü ildir.
- Sanayi sektöründe Artvin ve Rize'den sonra üçüncü ildir. İmalat sanayisinde ise Artvin'den sonra en düşük ildir.

GSYH'nin sektörlere göre dağılımı, %, TR90 Bölgesi, 2019

	Tarım, ormanlık ve balıkçılık	Sanayi	İmalat Sanayi	İnşaat	Hizmetler	Bilgi ve iletişim	Finans ve sigorta faaliyetleri	Gayrimenkul faaliyetleri	Mesleki, idari ve destek hizmet faaliyetleri	Kamu yönetimi, eğitim, insan sağlığı ve sosyal hizmet faaliyetleri	Diğer hizmet faaliyetleri
TR90 Bölgesi											
Trabzon	8,13	12,50	10,44	6,20	23,95	1,30	2,59	9,68	3,57	19,43	2,74
Ordu	17,57	14,95	11,31	4,63	17,10	0,46	1,94	11,95	2,76	16,91	1,82
Gümüşhane	14,88	17,45	2,98	7,20	9,43	0,66	1,77	10,74	2,12	23,39	2,44
Artvin	13,57	18,07	2,58	12,87	16,17	0,35	1,87	7,25	2,23	16,49	1,21
Rize	16,53	17,50	11,95	9,51	15,68	0,44	1,87	8,53	2,05	14,73	3,25
Giresun	14,87	16,18	12,36	4,50	16,28	0,46	2,31	11,87	1,75	19,91	1,96
Sıralama	3	3	5	3	6	2	6	3	4	1	3

Gümüşhane, toplam tarım alanı bakımından TR90 Bölgesinde Artvin, Rize ile birlikte en düşük paya sahip üç ilden biridir. Gümüşhane nadas oranı %40'dır.

İşlenen tarım alanı istatistikleri, Doğu Karadeniz Bölgesi illeri, 2020

TR90 Bölgesi illerinin Türkiye'nin toplam tarım alanı içindeki payları %

Bitkisel üretim faaliyetine göre işlenen tarım alanı, ilin kendi içerisindeki toplam tarım alanlarından alınan pay, %

Türkiye'nin Toplam Tarım Alanı İçindeki Payı

Trabzon	0,42
Ordu	1,09
Giresun	0,67
Rize	0,25
Artvin	0,13
Gümüşhane	0,37

	Tahıllar ve diğer birkisel ürünler	Sebze bahçeleri alanı	Meyveler, içecek ve baharat bitkileri alanı	Süs bitkileri alanı
Trabzon	11,9	2,54	85,56	-
Ordu	9,32	0,52	90,16	-
Giresun	20,53	1,70	77,78	-
Rize	0,39	0,53	99,07	0,01
Artvin	31,7	3,93	64,41	-
Gümüşhane	96,6	0,68	2,74	-
Türkiye	81,21	3,37	15,40	0,02

Gümüşhane, büyükbaş hayvan sayısı bakımından TR90 Bölgesinde Artvin, Rize ile birlikte en düşük paya sahip üç ilden biridir.

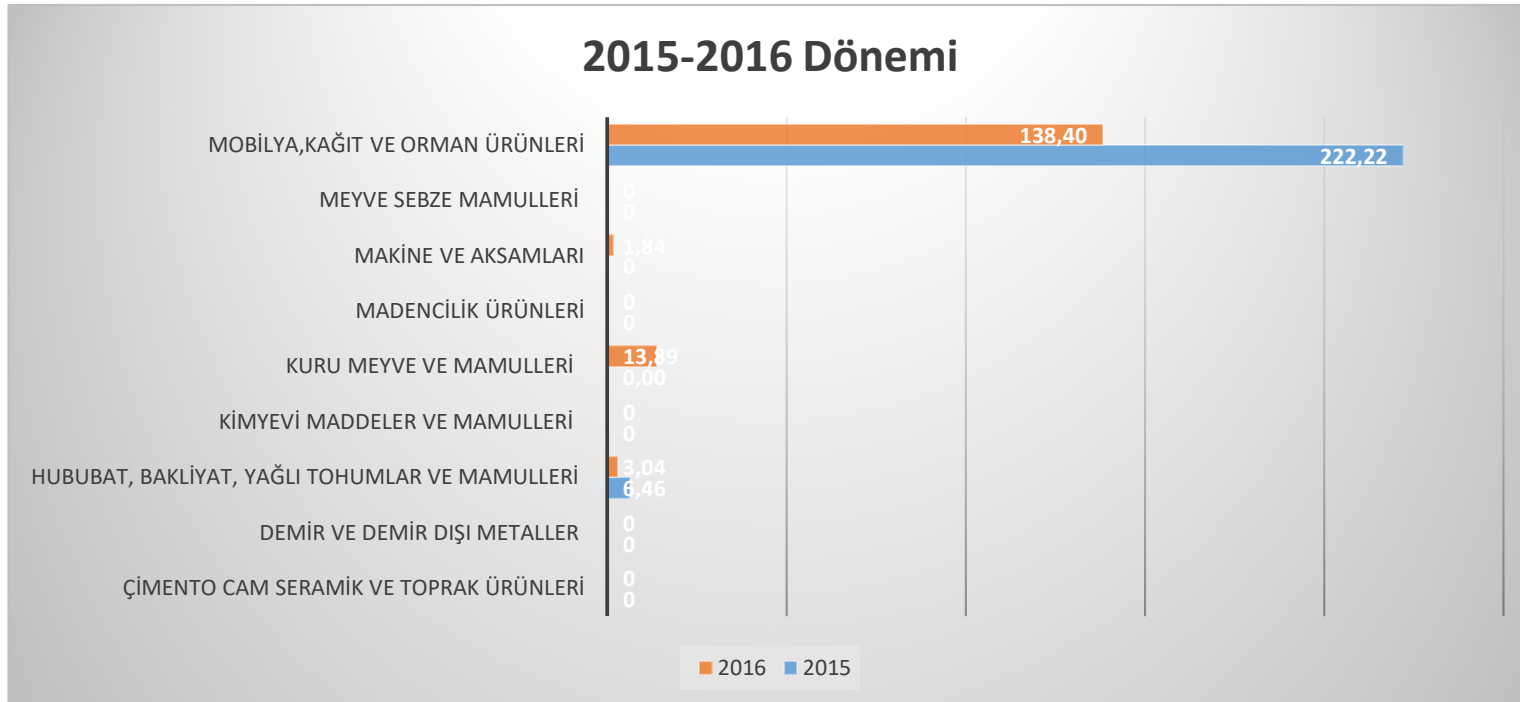
Büyükbaş hayvan sayısı (baş), Doğu Karadeniz Bölgesi illeri, 2020

TR90 Bölgesi illerinin son 10 yıllık süreçte Türkiye'nin büyükbaş hayvan sayısı içindeki payları %

	2011 yılı	2020 yılı
Trabzon	0,88	0,83
Ordu	0,86	0,88
Giresun	0,61	0,65
Rize	0,16	0,12
Artvin	0,46	0,43
Gümüşhane	0,52	0,49

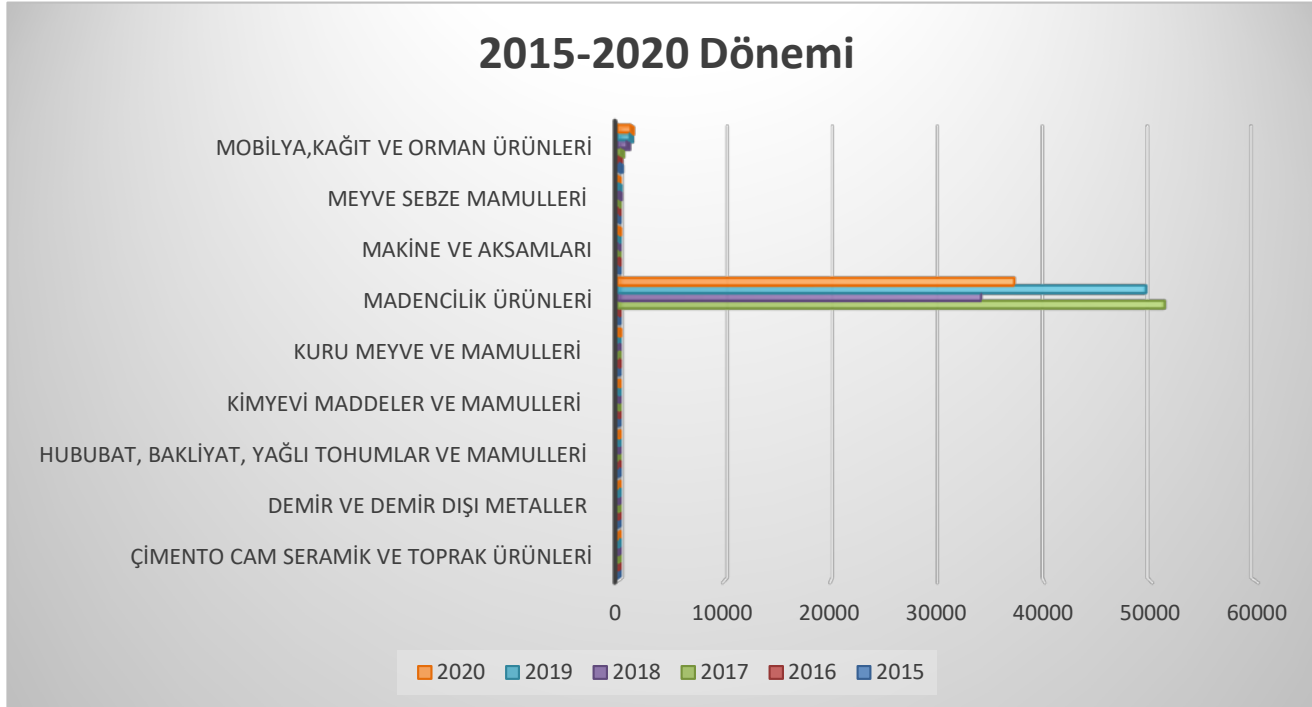
Gümüşhane'nin Rekabet Gücü Yüksek İşkolları

- ❑ 2015-2016 döneminde Gümüşhane'den yapılan ihracatta Mobilya, Kağıt ve Orman Ürünleri sektörü ilk sırada ve yoğun olarak yer aldığı görülmektedir.
- ❑ Bu sektörü 14 bin dolar ile Kuru Meyve ve Mamulleri ve 3 bin dolar ile Hububat, Bakliyat, Yağlı Tohumlar ve Mamulleri sektörleri takip etmiştir.



- 2015-2020 döneminde Gümüşhane'den yapılan ihracatta Madencilik Ürünleri ilk sırada ve yoğun olarak yer aldığı görülmektedir. Ocak-Şubat 2021 döneminde 8,6 milyon dolar ile madencilik ürünleri ilk sırada yer alırken (Gümüşhane ili ihracat payı %98), bu sektörü 146 bin dolar ile Mobilya, Kağıt ve Orman Ürünleri sektörü, 19 bin dolar ile Kuru Meyve ve Mamulleri ve 13 bin dolar ile Hububat, Bakliyat, Yağlı Tohumlar ve Mamulleri sektörleri takip etmiştir.

Gümüşhane İli Sektörler İhracat Performansı, 2015-2020 (1000 \$)



Pandemi etkisi
ihracat performansının pandemi sürecinde olumsuz etkilendiği, iyileşmenin olduğu ancak pandeminin etkisinin telafi edilemediği görülmektedir.

Mutluluk kaynağında sanırım farkımız yok :))))

İllere Göre Mutluluk Kaynağı (%)

İl	Mutluluk kaynağı olan kişiler						
	Tüm aile	Çocuklar	Eş	Anne/baba	Kendisi	Torunlar	Diğer
Türkiye	73,03	12,86	5,19	2,88	2,5	1,66	1,88
Artvin	76,66	8,2	5,47	2,12	3,07	0,88	3,59
Giresun	77,62	8,51	4,94	2,86	2,59	1,22	2,25
Gümüşhane	69,86	13,76	7,05	2,38	3,88	2,01	1,07
Ordu	70,94	14,63	7,02	1,64	1,62	2,97	1,18
Rize	76,29	9,78	5,19	2,78	2,09	1,98	1,89
Trabzon	72,46	12,87	4,76	3,31	2,11	1,73	2,76

İl	Mutluluk kaynağı olan değerler					
	Sağlık	Sevgi	Başarı	Para	İş	Diğer
Türkiye	68,01	15,18	8,58	4,14	2,31	1,78
Artvin	71,59	14,35	6,27	4,83	2,02	0,95
Giresun	75,16	10,68	7,93	4,38	0,94	0,9
Gümüşhane	68,74	18,01	8,34	1,95	1,84	1,12
Ordu	64,38	16,26	9,42	5,18	3,47	1,28
Rize	75,46	11,99	5,37	3,26	1,31	2,61
Trabzon	65,21	15,61	9,61	4,83	2,56	2,18

Gümüşhane'de Gelişme Potansiyeli Yüksek Alanlar

→ Turizm

- Kültür turizmi
 - Tarihsel coğrafi ve kültür mirasları, **yayla turizmi**

→ Tıbbi ve Aromatik Bitkiler

→ Yem ve gübre

→ Organik Tarım ve Yöresel Ürünler

→ Hayvancılık ve besicilik

→ Teknopark aracılığıyla Bilgi Teknolojileri

→ Yenilenebilir Enerji

→ **Dijitalleşme, e-ticaret, e-ihracat ve büyüme ve sürdürülebilirlik**

Yatırım Fırsatları

■ IdeaSoft Kobi E-Ticaret Raporuna göre; 2020 yılında en çok sipariş alan ve büyüyen ilk 10 sektör:

- **Gıda ve Organik Ürünler,**
- Kişisel Bakım ve Kozmetik,
- Kitap ve Yayınevi,
- Hırdavat ve Yapı Market
- Tekstil ve Giyim
- Takı ve Mücevherat
- Otomotiv ve Yedek Parça
- Ofis ve Kırtasiye
- Bebek ve Çocuk
- Sağlık ve Medikal Ürünler



Kobilerin Büyüyememe Sorunu

İşletme Sınıfı	İşletme Sayısı	Çalışan Sayısı	İşletme Oranı(%)
Mikro İşletme	229	637	83,6
Küçük İşletme	38	738	13,9
Orta İşletme	4	519	1,4
Büyük İşletme	3	790	1,1
Toplam*	274	2.684	100

KOBİ'lerin Türk ekonomisinin çok büyük kesimini oluşturmaktadır (%99,8). KOBİ'lerin de yüzde 92.29'u mikro işletme yani 1 ila 9 çalışana sahip işletmedir. Bu durum Türkiye'de yapısal bir sorundur.

Gümüşhane ilinde faaliyet gösteren firmaların %83,6'sının mikro ölçekli işletme olduğunu ve Kobilerin oranının ise %98,9 olduğu görülmektedir.

Mikro işletmelerin ağırlığını fazla olması dijital dönüşümde bir engel olarak durmaktadır. Bu durumda mikro işletmelerin büyümesinin önündeki engellerin aşılması gerekmektedir.

Firma büyüme stratejilerinin kullanılması

- **Kamu destekleriyle büyüme:** KOSGEB başta olmak üzere, DOKA, DOKAP, Kalkınma Bakanlığı, İŞKUR, Kamu Bankaları vd. kurum ve kuruluşların küçük işletme sahiplerine sağladığı desteklerden faydalanmak.
- **Stratejilerle büyüme:** İnovasyon, ar-ge, yenilik ve buluş yaparak büyüme, dijitalleşerek, e-ticaretten yararlanarak büyüme, ihracat yaparak büyüme, marka yaratarak büyüme, dağıtım ağı kurarak büyüme, pazarı genişleterek büyüme, globalleşerek büyüme ön plana çıkmaktadır.

Dijitalleşmenin KOBİ'lere sunduğu fırsatlar



10 YILA YAYILAN DİJİTALLEŞME PLANLARI BİR YILDA GERÇEKLEŞTİ

- Dijitalleşme faaliyetleri fiziksel emeği minimuma indirmesi,
- maliyetlerin çoğunda tasarruf ettirmesi,
- karar alma, uygulama, geliştirme gibi konularda zaman kazandırması,
- müşterilere daha kolay ve hızlı erişim sağlaması **gibi avantajları beraberinde getiriyor.**

DİJİTALLEŞME ÇALIŞMALARINI SOMUT İHRACAT RAKAMLARINA DÖNÜŞTÜRMEK

- Dijitalleşme, ölçek ekonomisini sadece maliyet odaklı olmaktan çıkararak tüm iş yapış şekilleri ve ürünleri, inovasyon ve katma değer yaratmaya yönelik değiştiriyor.
- Dijitalleşme ile ortaya çıkan akıllı fabrikalar;
- **verimliliği, hızı ve esnekliği artırarak, sektörlerin yeni koşullarda rekabetçi olmasını sağlıyor**

E-ticaret/e-ihracat seferberliđi:

- Dünya genelindeki pandemi şartları ve hızlanan dijital dönüşümün yanında e-ticarete adım atan işletmeler, **aracıları ortadan kaldırarak doğrudan tedarikçilerle temas kurabiliyor.**
- Bununla beraber ürün ya da hizmetlerin alıcılarıyla da kısa sürede içerisinde temas kurulabiliyor.



DİJİTALLEŞME ÇALIŞMALARINI SOMUT İHRACAT RAKAMLARINA DÖNÜŞTÜRMEK

- Online platformlar üzerinden geniş kitlelere hitap etme fırsatı yakalayan KOBİ'ler hızlı bir şekilde işini büyütme şansı yakalıyor.
- Şirketler ürün ve pazar araştırması ile rekabete hızlı bir şekilde katılma fırsatına **pazaryeri platformları** sayesinde sahip olabiliyor.
- Ulusal pazaryerlerinde (trendyol, N11, hepsiburada, gittididiyor, vd.) komisyon oranları yüksek,
- Bu komisyonun TOBB girişimiyle indirimin sağlanması

Dijitalleşme alt yapısının kurulması:

- Özellikle, pestil-köme firmalarının kendi ürettiği ürünleri yurtdışı ve yurtiçi piyasalara kendi internet ağı kanalıyla ya da **hepsiburada/trendyol gibi yaygın ağlarla e-ticaret kanalıyla ulaştırması gerekmektedir.** Dijitalleşme süreci, iyi değerlendirildiği takdirde birçok avantajı da beraberinde getirecektir.

İyi örnekler

- KOBİ'lerden bir bölümü ise dijitalleşmeye yönelik planlama yaparak dinamik web sitesi yaptırarak,
- sosyal medya hesapları açmışlar,
- ve site ve hesapların yönetimi yönünde ajanslardan profesyonel destek almak için bütçe ayırarak uygulamaya geçmişler...

Dijitalleşme kobilere fırsat penceresi açar mı?

- Toplumsal yapının ve ekonominin, istikrar ve denge unsuru olan KOBİ'lerin teknolojide görülen değişimlere esnek yapıları ve çevikliği sayesinde daha kolay adapte olması, daha az yatırım miktarıyla,
- daha fazla üretim yaparak ürün çeşitliliği sağlaması gibi güçlü yönleriyle "*dijital devrim*" ile başarı hikayeleri yazılacaklarına inancımız tamdır.

Sađlanan Destekler

Destekler

- Türkiye Odalar ve Borsalar Birliđi (TOBB)'nin geliřtirdiđi “**İhracat Yapmak İstiyorum**” sistemini yurtdıřı piyasalara açılmak isteyen giriřimciler kullanılabilir.

Destekler

- Ticaret Bakanlığı tarafından yürütülmekte “kolay ihracat platformu” sayesinde “**Akıllı İhracat Robotu**” ve “**İhracata Dönük Üretim Stratejisi**” ile ihracatta kolaylık yapılmaktadır. Böylece ithalata olan bağımlılığın azaltılması öncelikli hedef haline gelmiştir.

Destekler

- KOBİ'lere 1 Milyon TL'ye Kadar Dijitalleşme Desteği
- "**İmalat Sanayinde Dijitalleşme**" temasıyla 3'üncü çağrıya çıkılmış olup "Akıllı dijital teknolojileri geliştiren veya bunları imalat süreçlerinde kullanan KOBİ'leri destekleniyor.
- "Dijital teknolojilerin yerli üretimini ve ticarileşmesini sağlayarak güçlü bir dijital ekosistem oluşturmak amaç,
- KOBİGEL-KOBİ Gelişim Destek Programı'nın "İmalat Sanayinde Dijitalleşme" çağrısı

DOKA teknik danışmanlık desteđi

- «İMALAT SANAYİ SEKTÖRÜ YÖNETİM DANIŞMANLIđI TEKNİK DESTEK PROGRAMI»

İşletmelerin:

- Kurumsallaşma düzeyini artırmak ve yönetsel becerilerini geliştirmek,
- Pazarlama ve satış yetkinliklerini geliştirerek ticaret hacimlerini artırmak ve uluslararası pazarlara erişimini kolaylaştırmak,
- Yenilikçi uygulamalarla verimliliđini artırmak ve teknoloji altyapısını geliştirerek dijital dönüşümünü sağlamak.

DOKA teknik danışmanlık desteği

- «İMALAT SANAYİ SEKTÖRÜ YÖNETİM DANIŞMANLIĞI TEKNİK DESTEK PROGRAMI»

Programın öncelikleri

Öncelik 1. Dijital Dönüşüm

Öncelik 2. Süreç ve Kaynak Verimliliği

Öncelik 3. Kurumsallaşma

Öncelik 4. Halka Arz

Destekler

- Ticaret bakanlığının “**e-ticaret bilgi platformu**” kapsamında nasıl e-ticaret yapılabileceği ve nasıl e-ihracat yapılabileceği konusunda danışmanlık hizmeti sunan “**e-danışman**” fırsatı bulunmaktadır.
- Ayrıca bu platform kapsamında “E-Ticaret Akademisi”, Ticaret Bakanlığı tarafından verilen eğitimleri kapsamaktadır.

Destekler

- İnternetin sunduđu imkanlardan faydalanarak “**Dijital Atölye**” üzerinden ücretsiz eğitimler almaya başlanabilir ve ‘**Google Benim İşletmem**’ programına dahil olunabilir. Bu kapsamda Cumhurbaşkanlığı Dijital Dönüşüm Ofisi, Ticaret Bakanlığı, Türkiye Esnaf ve Sanatkarları Konfederasyonu (TESK) ve Google iş birliğinde ‘Dijital Dönüşümle Fark Yaratan Esnaflar’ programını başlatmış bulunmaktadır.

Destekler

- Türkiye Odalar ve Borsalar Birliđi (TOBB) ve Google tarafından hazırlanan "**Küçük İşletmeler İçin Google**" adlı platform, bu işletmelerin dijital dünyada varlık oluşturmalarına ve müşterilere farklı çevrim içi kanallar üzerinden satış yapmalarına destek sağlamaktadır.

Destekler

- TOBB ve Visa ortaklığında geliştirilen "**Akıllı KOBİ**" projesi, dijitalleşmek isteyen KOBİ'lerin ihtiyaç duyduğu ürün ve hizmetlerin sergilendiği, dijitalleşme konusunda rehberlik hizmetlerinin ve eğitimlerin sağlandığı "Akıllı KOBİ" platformu hayata geçmiştir.

Türkiye Ekonomik Beklentisi

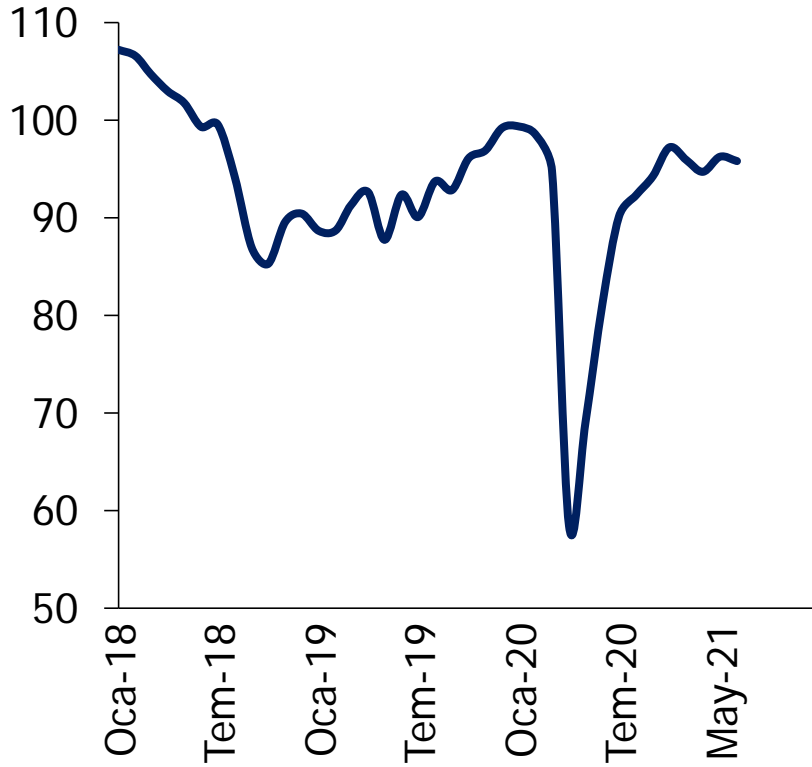
- Ekonomik Güven Endeksi
 - İnşaat Sektörü Güven Endeksi
 - Hizmet Sektörü Güven Endeksi
 - Perakende Ticaret Sektörü Güven Endeksi
 - Reel Kesim Güven Endeksi
 - Tüketici Güven Endeksi
 - İmalat sanayi Kapasite kullanım oranı

Ekonomik Güven Endeksi Mayıs 2021'de 92,6 değerine geriledi. 2020 yılının aynı dönemine göre %34,2 arttı.

Sektörel güven endekslerinde aynı döneme göre yükselişler hakim.

Ekonomik güven endeksi, aylık, Ocak 2018- Mayıs 2021

Ekonomik güven endeksi



Ekonomik güven endeksi, sektörler

	May.20	May.21	Fark	Yüzde
İnşaat Sektörü Güven Endeksi	68,3	79,6	11,3	16,5
Hizmet Sektörü Güven Endeksi	62,1	102,2	40,1	64,6
Perakende Ticaret Sektörü Güven Endeksi	87,6	100,9	13,3	15,2
Reel Kesim Güven Endeksi	76,9	110,3	33,4	43,4
Tüketici Güven Endeksi	59,5	77,3	17,8	29,9
İmalat Sanayi KKO	62,6	75,3	12,7	20,3
Ekonomik Güven Endeksi	69	92,6	23,6	34,2

Üretici fiyatlarının artışı devam ediyor.

Döviz kuru ve uluslararası emtia fiyatlarındaki artışlar etkili oldu.

Elektrik, gaz üretimi ve dağıtımı dışında tüm sanayi kollarında yüksek oranlı artışlar gerçekleşti.

Yİ-ÜFE ve alt kalemler, % değişim, Nisan 2021

	Yıllık Değişim	Aylık Değişim
Yİ-ÜFE	35,17 ↑	4,34 ↑
Madencilik	27,07 ↑	5,02 ↑
İmalat	38,11 ↑	4,55 ↑
Elektrik, Gaz Üretimi ve Dağıtımı	4,50 ↑	2,22 ↑
Su Temini	28,32 ↑	0,27 ↑
Ana Sanayi Kollarına Göre Yİ-ÜFE		
Ara Mali	42,59 ↑	6,63 ↑
Dayanıklı Tüketim Malları	29,24 ↑	2,05 ↑
Dayanıksız Tüketim Malları	24,97 ↑	1,99 ↑
Enerji	38,64 ↑	3,51 ↑
Sermaye Mali	27,24 ↑	2,85 ↑

Sonuç: Tespitler, Fırsatlar, Politika Önerileri

Sonuç

- Türk toplumu olarak «*sanayi devrimini*» kaçırmış bulunuyoruz, ancak yaşadığımız “*dijital devrim*” kaçırmamalıyız.
- Yaşam biçimlerinin değişmesi,
- tüketim kalıbındaki değişim dijitalleşmenin
- ve dolayısıyla e-ticaretin ve e-ihracatın tüm dünyada hızla büyümesi işletmelerin bu değişime ayak uydurması gerekliliğini beraberinde getirmiştir.

Sonuç

- Dijitali gerçekleştirmenin bir tercihten öte bir *zorunluluk* olduğu söylenebilir.
- Dijitalleşme sayesinde iş verimliliğinin artması, geniş bir müşteri tabanına erişilmesi, şirketin tanınırlığı, üretimde verimlilik artışı olmaktadır.
- Bu durum firmaların e-ticaret, dijital dönüşüm ve markalaşma hızlandıracaktır.
- **Bu yüzden dijitalleşmenin KOBİ'lere bir fırsat penceresi açabileceği söylenebilir.**
- **Bu sayede KOBİ'lerin başarı hikayeleri yazacağına inancımız tamdır.**

SONUÇ

- Pandemi önemli bir risk kaynağıdır.
- Pandeminin mutasyon nedeniyle KOBİler için önemli bir pazar olan Avrupa'da beklenenden uzun sürmesiyle ihracat imkanlarının zayıflaması,
- bu yüzden üniversitenin açılmaması,
- pandeminin uzun sürmesiyle tespitler kısmında ifade edilen finansal ve ekonomik sorunların derinleşmesi söz konusu olabilir.
- Pandeminin dünya gündeminden düşmesiyle hızlı toparlanmanın olacağı söylenebilir.

Türkiye ekonomik verileri bir bütün olarak değerlendirildiğinde;

- Türkiye ekonomisinde toparlanmanın olduğu,
- aşılana birlikt,
- kısıtlamaların kalkması,
- sanayide üretimin devam etmesi
- ve pandeminin ülke gündeminden çıkmasıyla çarkların daha hızlı döneceği,
- iyimserlik beklentisinin hakim olduğu rahatlıkla söylenebilir.

■ Sabırla dinlediğiniz için teşekkürler

hayaydin61@gumushane.edu.tr