

**tepav**

türkiye ekonomi politikaları araştırma vakfı



Akademik  
Danışmanlar  
Projesi



# TEPAV Temel Ekonomik Göstergeler Sunumu

*Prof. Dr. Hasan AYAYDIN*

*Gümüşhane-Kelkit Ticaret ve Sanayi Odası Akademik Danışmanı  
Gümüşhane Üniversitesi-İİBF-İşletme Bölümü*





«Temel Ekonomik Göstergeler Sunumu» Akademik Danışmanlar Projesi kapsamında TEPAV tarafından hazırlanmaktadır ve her ayın son Perşembe günü proje kapsamında illerdeki Oda ve Borsaların ortak kararıyla belirlenmiş olan Akademik Danışmanlarla paylaşılmaktadır.

# İçerik

- Büyüme, üretim ve satışlar
- Dış ticaret ve cari açık
- İstihdam ve işsizlik
- Ekonomik güven endeksi
- Enflasyon
- Kredi gelişmeleri ve faiz oranları
- TCMB Beklenti Anketi: Seçilmiş göstergeler

# Büyüme, Üretim ve Satışlar

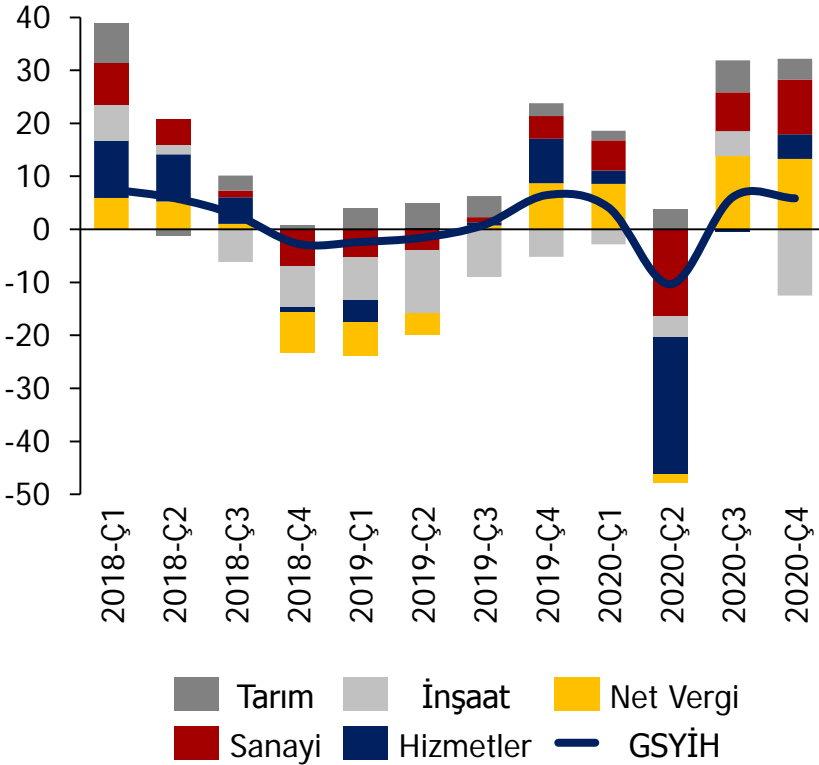
- Gayri Safi Yurt İçi Hasıla (GSYH) büyümesi
  - Üretim ve harcama yönünden katkılar
- Üretim
  - Sanayi Üretim Endeksi (SÜE)
  - Sektörel ciro endeksleri
- Satışlar
  - Perakende satış hacim endeksi
  - Hizmet sektörü ciro endeksleri

## 2020 yılında salgının daraltıcı etkisine rağmen büyüme %1,8 oranında gerçekleşti

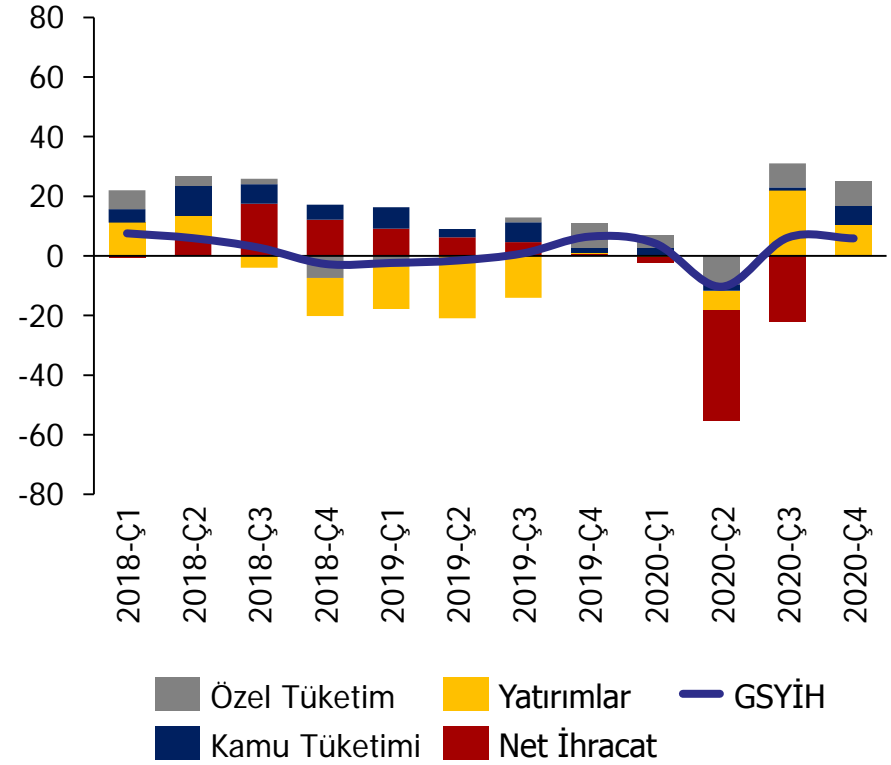
Yılın ikinci yarısında yatırım ve tüketim kaynaklı artışlar belirleyici oldu  
Sanayide toparlanma güçlü seyrederken, inşaat sektörü geride kaldı

### GSYH yıllık büyümeye üretim ve harcama yönünden katkılar, % puan, 2018 Ç1 – 2020 Ç4

#### Üretim yönünden katkılar



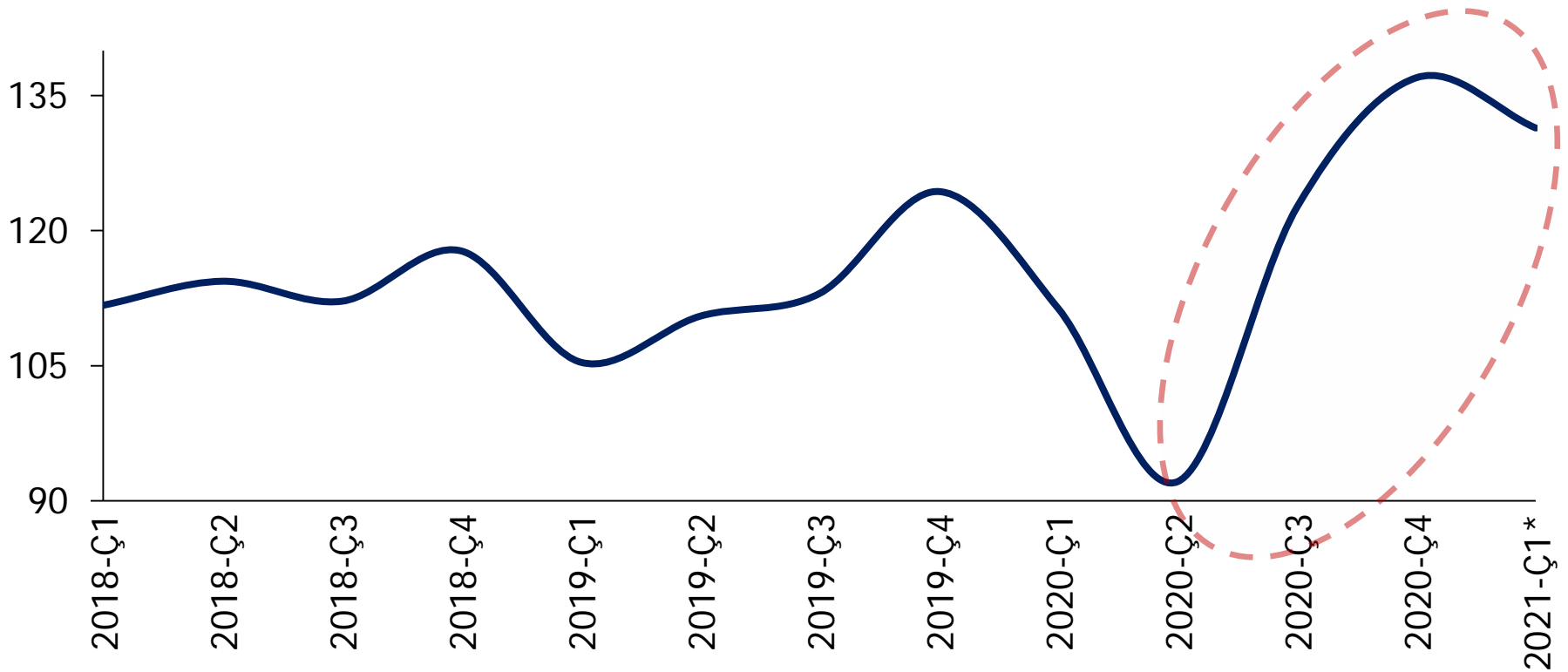
#### Harcama yönünden katkılar



## İmalat sanayi üretimi salgın öncesi düzeylerinin üzerinde gerçekleşti

Salgının ilk dalgasında yıllık %17 oranında daralan Sanayi Üretim Endeksi (SÜE), ilerleyen dönemlerde artarak söz konusu düşüşü telafi etti

SÜE, mevsim ve takvim etkilerinden arındırılmış, 2015=100, 2018 Ç1 – 2021 Ç1



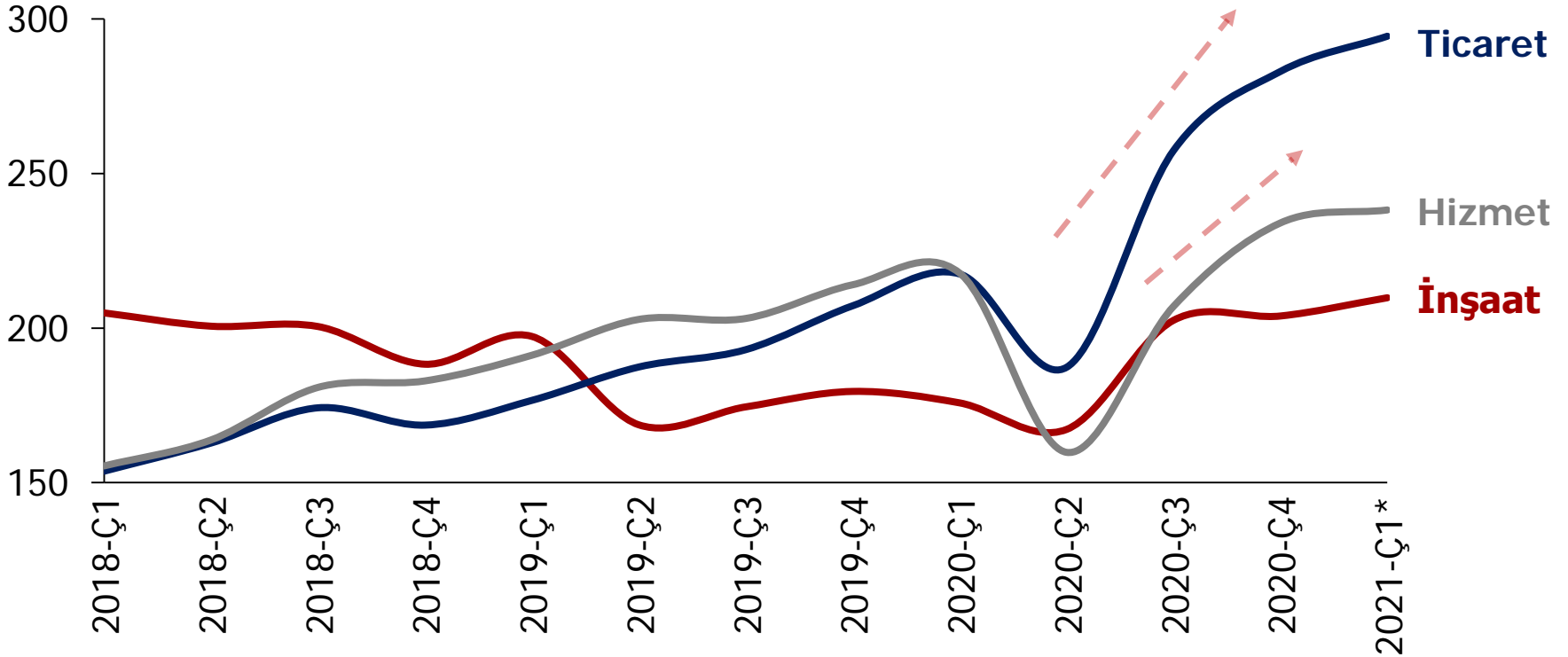
Kaynak: TÜİK Sanayi İstatistikleri, TEPAV görselleştirmesi

\*Ocak 2021 verisini içermektedir.

## Sektörel ciro endeksleri salgın öncesi düzeylerinin üzerinde

Cirolarda en yüksek artış ticaret sektöründe gerçekleşirken, inşaat sektöründe toparlanma daha sınırlı oldu

Sektörel ciro endeksleri, mevsim ve takvim etkilerinden arındırılmış, 2015=100, 2018 Ç1 – 2021 Ç1



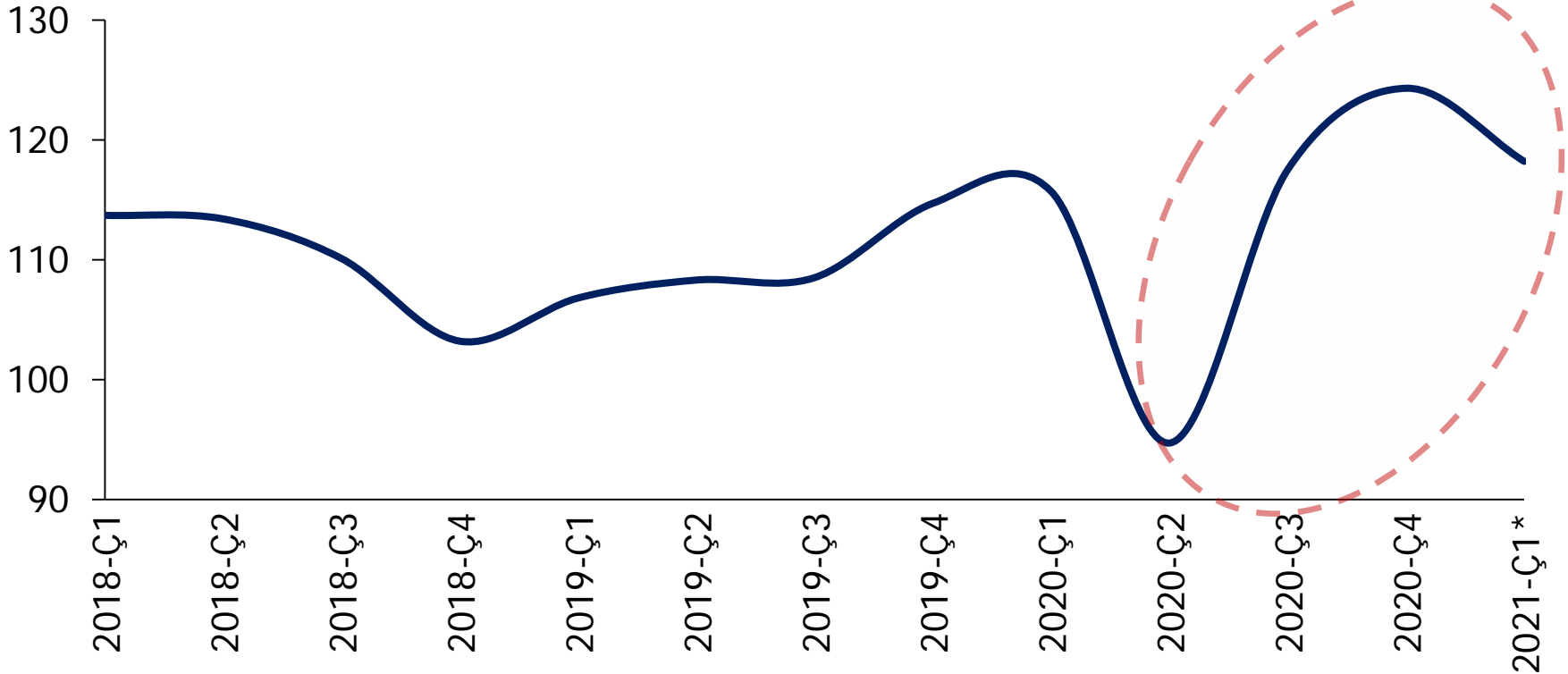
Kaynak: TÜİK Ticaret ve Hizmet İstatistikleri, TEPAV görselleştirmesi

\*Ocak 2021 verisini içermektedir.

## Perakende satışlarda da salgın etkisi telafi edildi

Perakende hacim endeksi salgının ilk dalgasında yıllık %13 gerilerken, ilerleyen çeyreklerde %8'in üzerinde artışlar kaydedildi

Perakende satış hacim endeksi, mevsim etkisinden arındırılmış, 2015=100, 2018 Ç1 – 2021 Ç1



Kaynak: TÜİK Ticaret ve Hizmet İstatistikleri, TEPAV görselleştirmesi

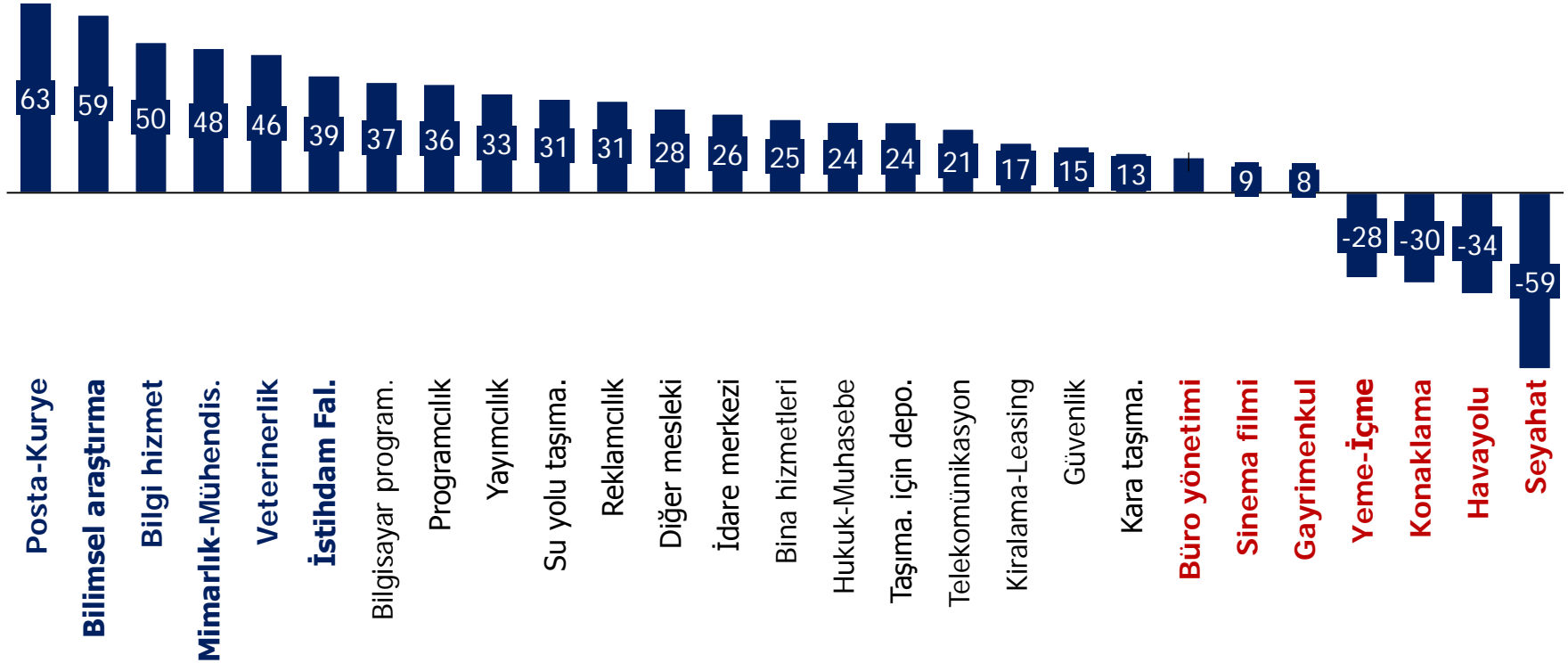
\*Ocak 2021 verisini içermektedir.



## Hizmet sektörleri pandemiden farklı etkilendi

Seyahat, konaklama ve ilgili sektörlerde geçen yılın aynı dönemine göre ciro kayıpları yüksek seyrini koruyor

Hizmet sektörü ciro endeksleri, mevsim ve takvim etkilerinden arındırılmış, 2015=100, % değişim, Ocak 2020- Ocak 2021



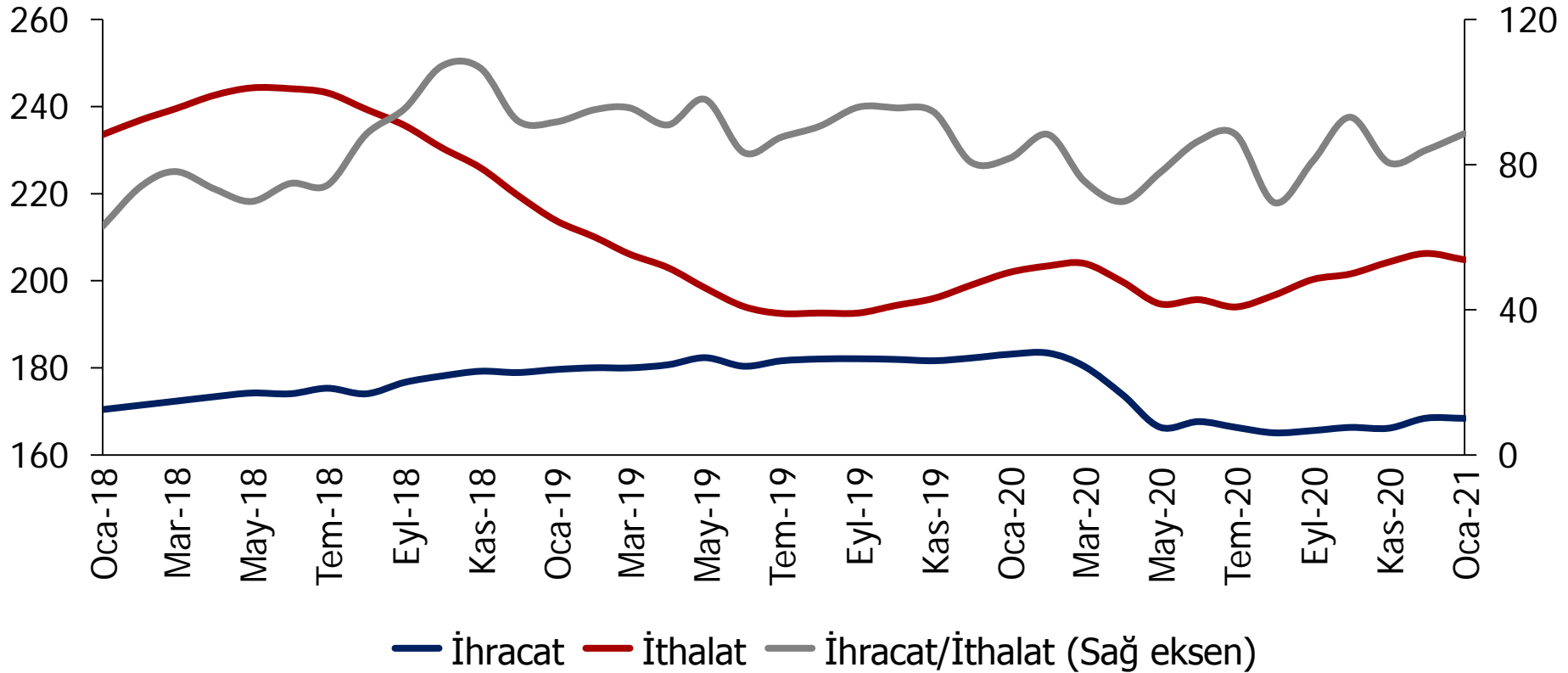
# Dış Ticaret ve Cari Açık

- Dış ticaret
  - İhracat ve ithalat
  - İhracatın ithalatı karşılama oranı
- Cari açık ve finansmanı
  - Cari işlemler dengesi
  - Cari açığın temel finansman kaynakları

## İhracatta yatay seyir, ithalatta ise artış eğilimi gözleniyor

İhracatın ithalatı karşılama oranı Ocak 2021'de %89 seviyesinde gerçekleşti

### Dış ticaret, 12 aylık birikimli, milyar dolar, aylık, 2018-2021

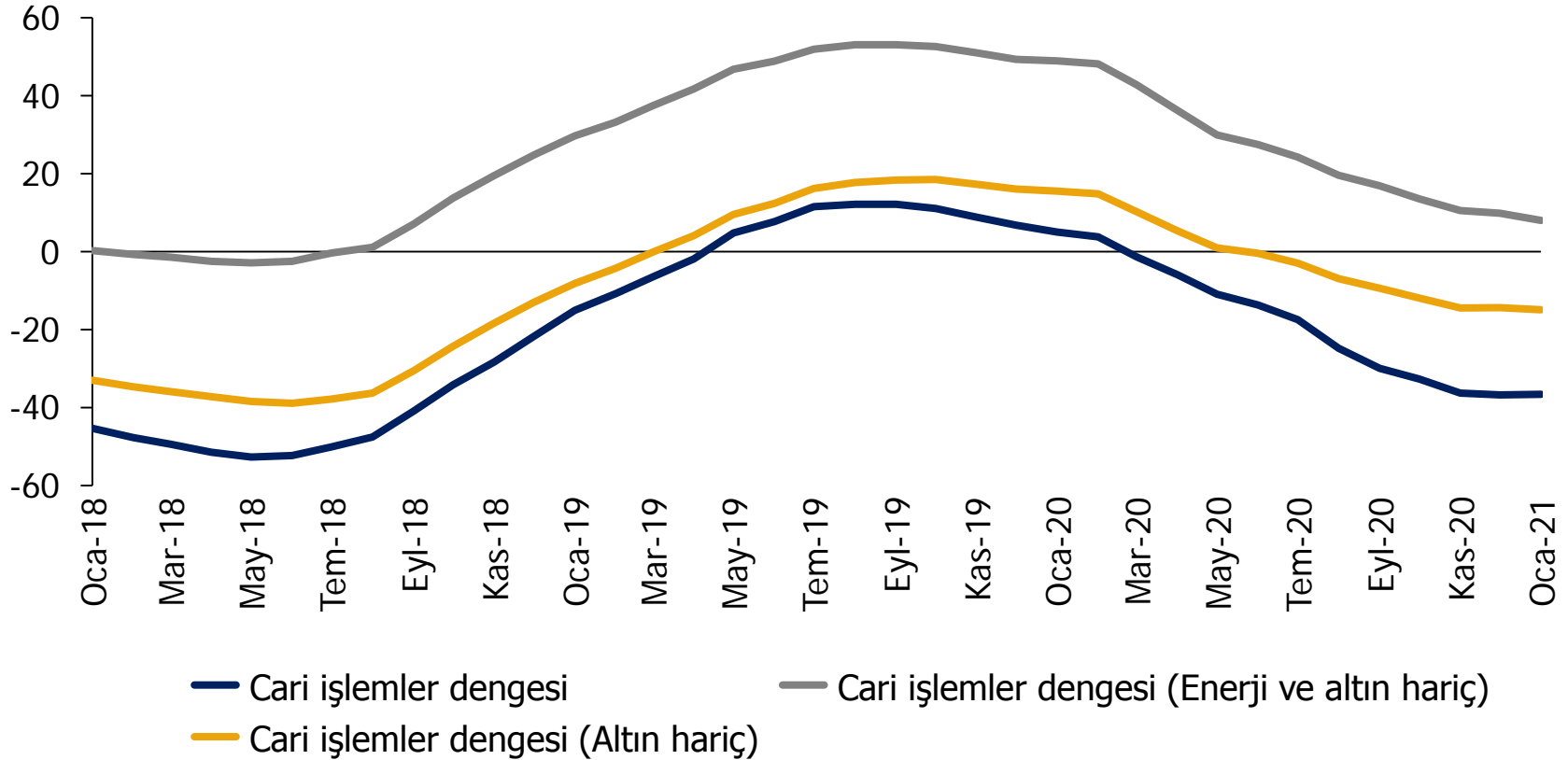


— İhracat — İthalat — İhracat/İthalat (Sağ eksen)

## Cari işlemler dengesi 2019 yılında fazla verirken, Ocak 2021'de 36,6 milyar dolar açık gerçekleşti

Altın ve enerji kalemleri hariç tutulduğunda 8 milyar dolar cari fazla bulunuyor

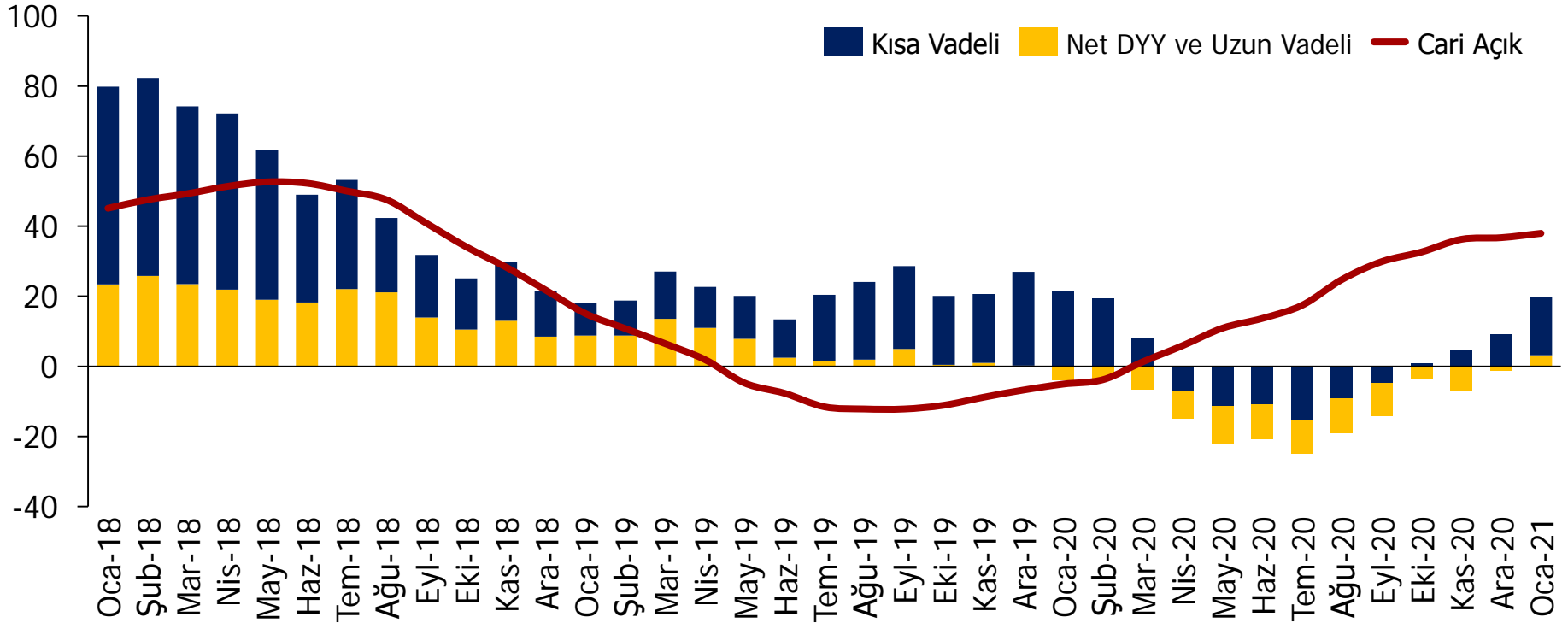
### Cari işlemler dengesi, 12 aylık birikimli, milyar dolar, aylık, 2018-2021



## 2020 yılında yoğun sermaye çıkışları yaşandı. Ocak 2021'de kısa vadeli girişler 16,6 milyar dolar

Artan cari işlemler açığının finansmanı rezervler ile karşılandı

### Cari açığın temel finansman kaynakları, 12 aylık birikimli, milyar dolar, 2018-2021



Kaynak: TCMB Ödemeler Dengesi İstatistikleri, TEPAV görselleştirmesi

\*Kısa vadeli sermaye hareketleri bankacılık ve reel sektörün kısa vadeli net kredileri ile bankalardaki mevduat kaleminin toplamından oluşmaktadır.

\*Uzun vadeli sermaye hareketleri bankalar ve reel sektörün uzun vadeli net kredileri ile bankalar ve Hazine'nin yurtdışına ihraç ettikleri tahvilleri kapsamaktadır.

\*Cari açık ve ilgili sermaye kalemleri arasındaki fark, net hata noksan ve resmi rezervlerdeki değişimi göstermektedir.

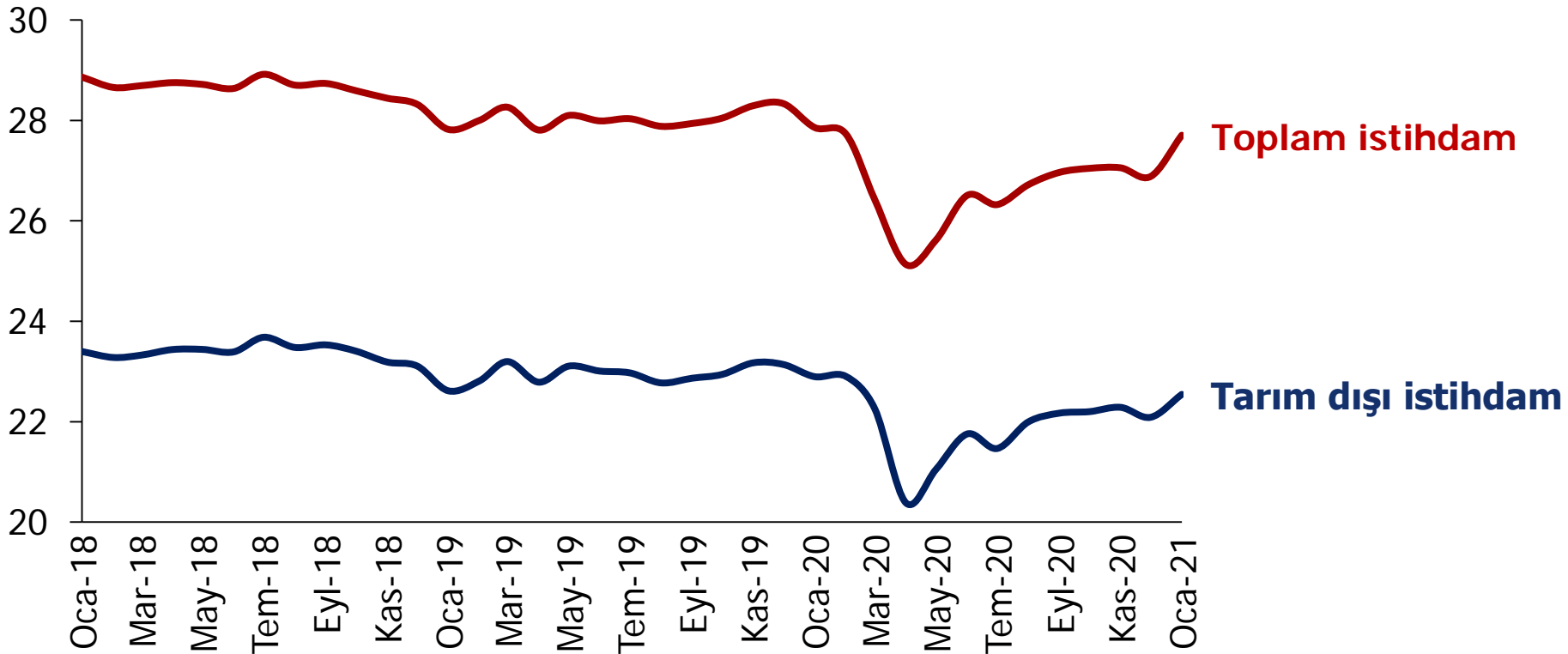
# İstihdam ve İşsizlik

- Toplam ve tarım dışı istihdam
- İşsizlik oranları ve işgücüne katılım oranı
- Geniş tanımlı işsizlik oranları
- Kadın ve genç işsizlik oranları

## İstihdamda salgın öncesi seviyeler yakalanamadı

Salgının ilk dalgasında Şubat 2020'ye kıyasla yaklaşık 2 milyon istihdam kaybı yaşandı  
Ekonomik aktivitede canlanma gözlense de istihdam kayıpları henüz telafi edilemedi

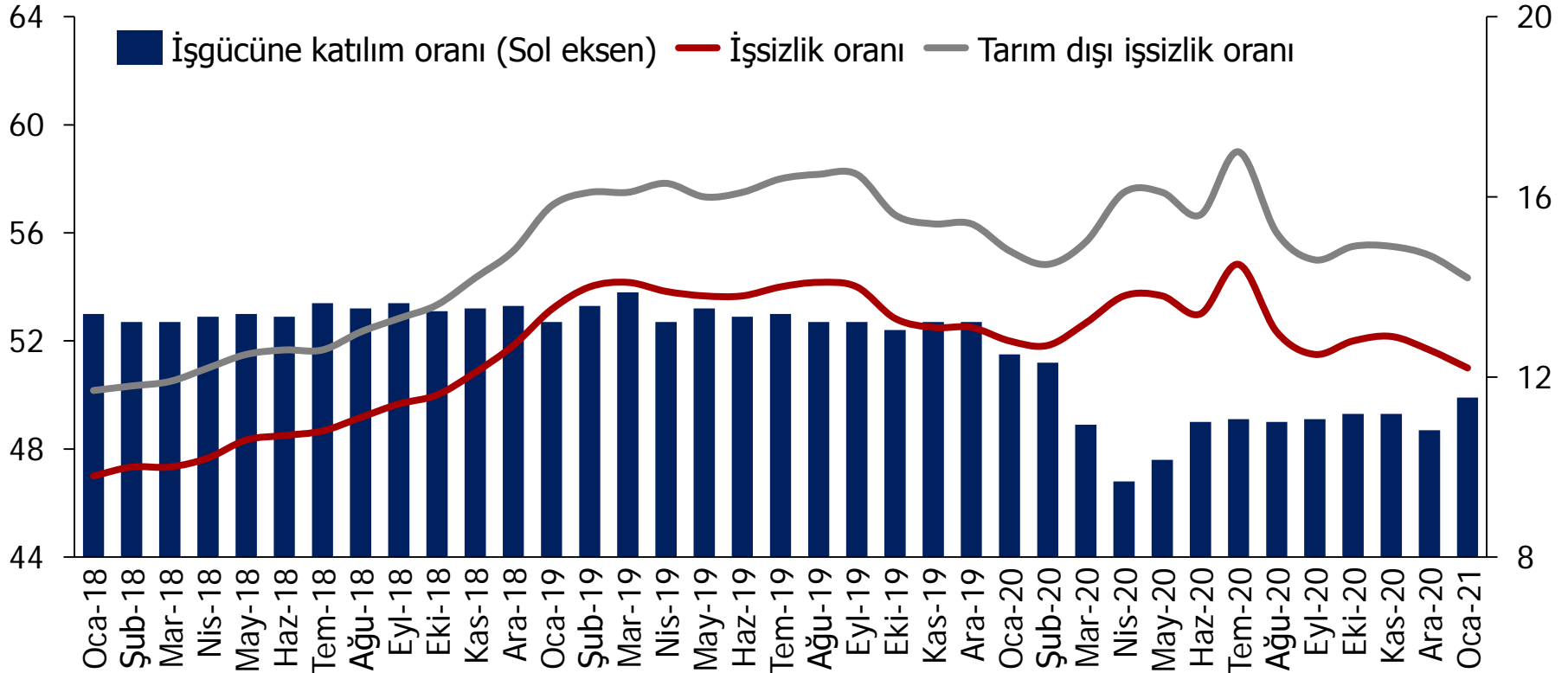
**Toplam ve tarım dışı istihdam, mevsim etkisinden arındırılmış, milyon kişi, aylık, 2018- 2021**



## İşsizlik oranı salgın öncesine kıyasla geriliyor

Ocak 2021'de işgücüne katılım oranı %49,9, işsizlik oranı ise %12,2 oldu  
Tarım dışı işsizlik oranı 2 puan yukarıda

### İşsizlik ve işgücüne katılım oranı, mevsim etkisinden arındırılmış, %, aylık, 2018- 2021

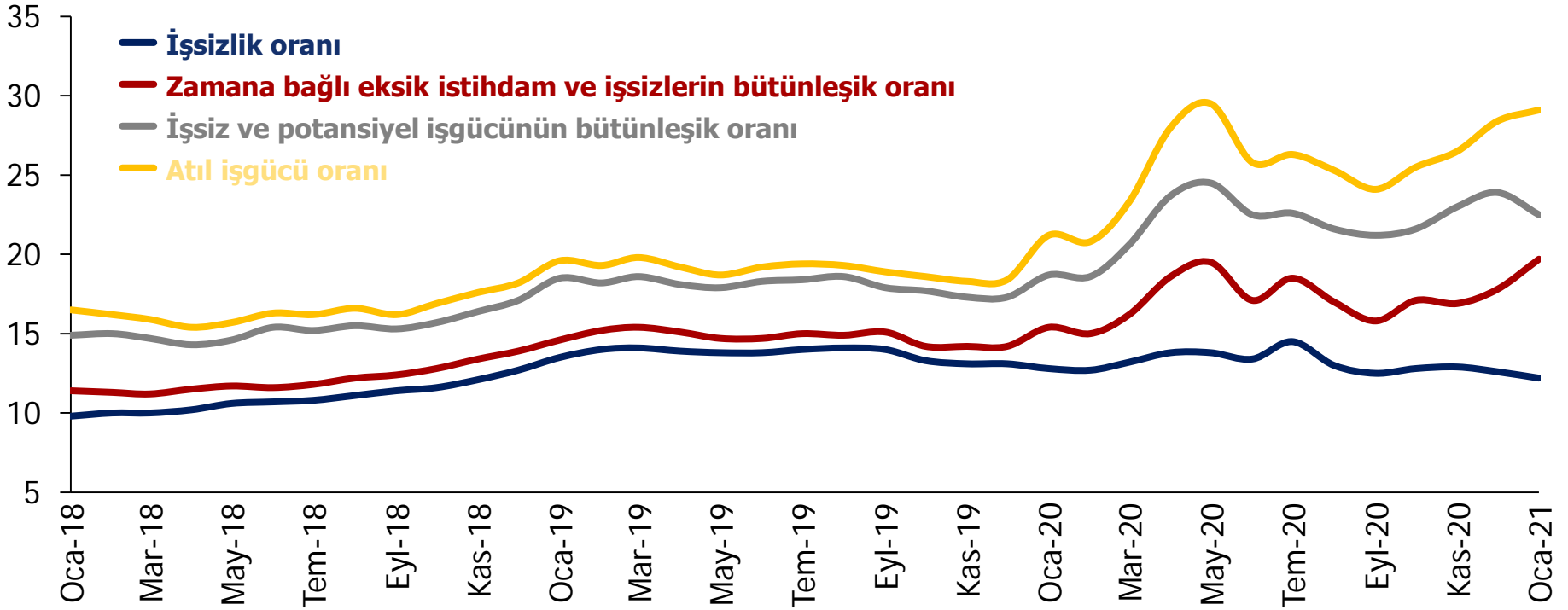




## Ancak, geniş tanımlı işsizlik oranları artıyor

Ocak 2021'de eksik istihdam, potansiyel işgücü ve işsizlerden oluşan atıl işgücü oranı %29,1 düzeyine ulaştı

İşgücüne ilişkin tamamlayıcı göstergeler, mevsim etkisinden arındırılmış, %, aylık, 2018-2021



Kaynak: TÜİK, TEPAV hesaplamaları, TEPAV görselleştirmesi

Zamana bağlı eksik istihdam ve işsizlerin bütünleşik oranı: Zamana bağlı eksik istihdam ve işsizlerin toplamının işgücüne oranıdır.

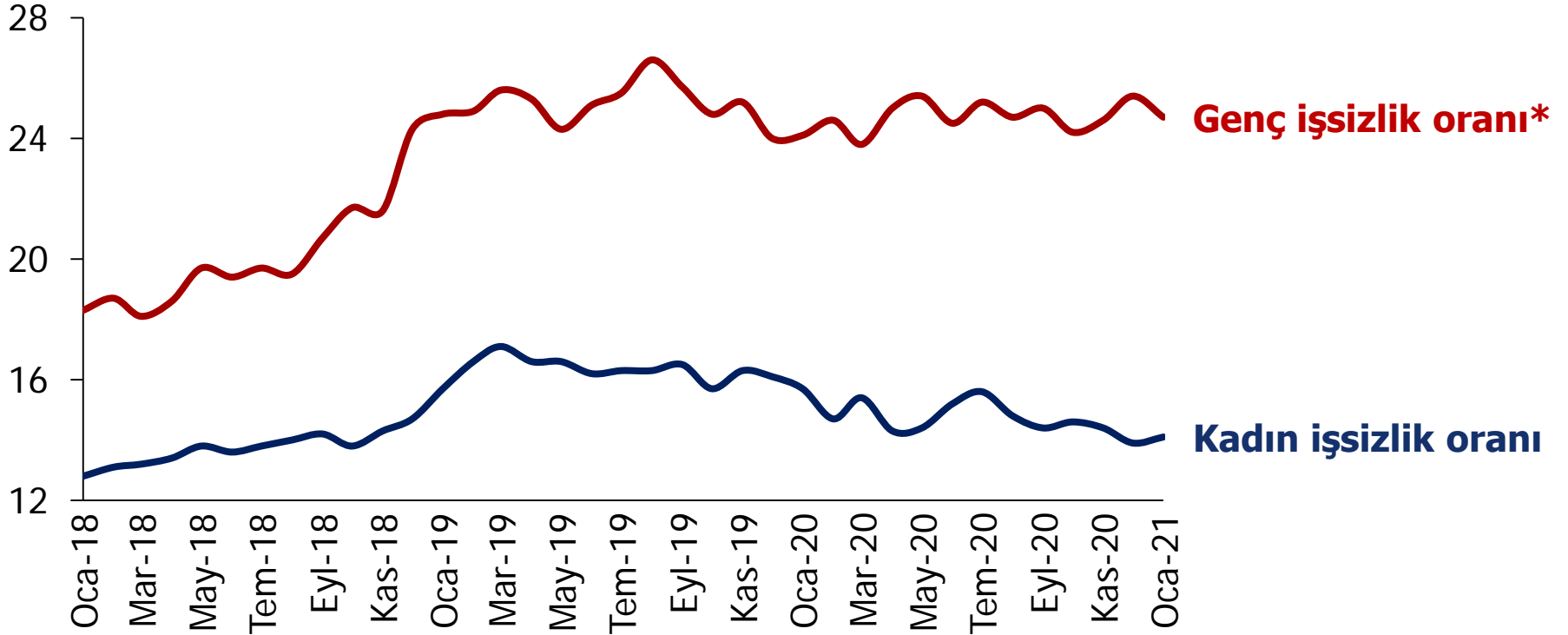
İşsiz ve potansiyel işgücünün bütünleşik oranı: İşsiz ve potansiyel işgücünün toplamının işgücü ve potansiyel işgücünün toplamına oranıdır.

Atıl işgücü oranı: Zamana bağlı eksik istihdam, işsizler ve potansiyel işgücünün toplamının işgücü ve potansiyel işgücünün toplamına oranıdır.

## Genç nüfusta işsizlik oranı salgının başladığı Mart 2020'ye göre artarken, kadın işsizlik oranı azaldı

Genç nüfusta işsizlik oranı %24,7, kadın işsizlik oranı %14,1 seviyesinde

Genç işsizlik ve kadın işsizlik oranı, mevsim etkisinden arındırılmış, milyon kişi, aylık, 2018-2021



Kaynak: TÜİK, TEPAV görselleştirmesi

\*15-24 yaş grubunu kapsamaktadır.

# Ekonomik Güven Endeksi

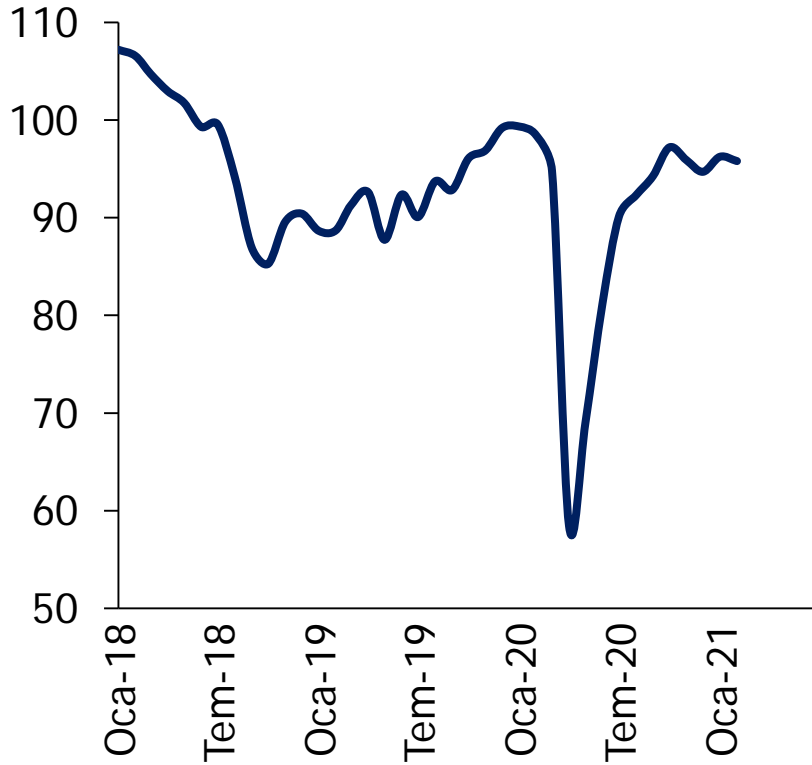
- Ekonomik Güven Endeksi
  - İnşaat Sektörü Güven Endeksi
  - Hizmet Sektörü Güven Endeksi
  - Perakende Ticaret Sektörü Güven Endeksi
  - Reel Kesim Güven Endeksi
  - Tüketici Güven Endeksi

## Ekonomik Güven Endeksi Şubat 2021'de 95,8 değerine geriledi

Bu değer hizmet ve inşaat sektörü güven endekslerindeki düşüşlerden kaynaklandı

### Ekonomik güven endeksi, aylık, Ocak 2018- Şubat 2021

Ekonomik güven endeksi



Ekonomik güven endeksi, sektörler

	Oca.21	Şub.21	Fark	Yüzde
<b>İnşaat Sektörü Güven Endeksi</b>	84,2	83,1	-1,1	-1,3
<b>Hizmet Sektörü Güven Endeksi</b>	101,9	100,4	-1,5	-1,5
<b>Perakende Ticaret Sektörü Güven Endeksi</b>	108,5	108,9	0,4	0,4
<b>Reel Kesim Güven Endeksi</b>	107,0	109,3	2,3	2,1
<b>Tüketici Güven Endeksi</b>	83,3	84,5	1,2	1,4

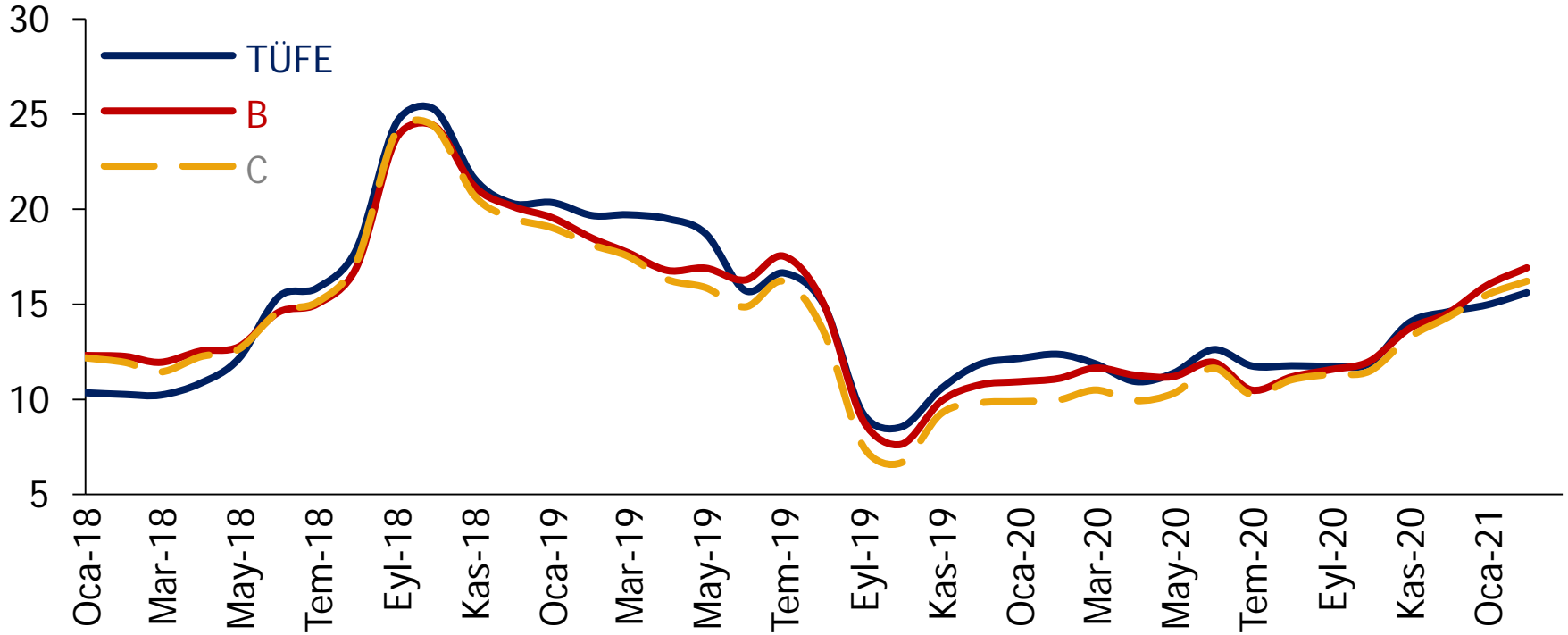
# Enflasyon

- Tüketici enflasyonu
  - Tüketici Fiyat Endeksi (TÜFE) ve temel göstergeler
  - Tüketici Fiyat Endeksi (TÜFE) ve alt kalemler
- Üretici enflasyonu
  - Yurt İçi Üretici Fiyat Endeksi (Yİ-ÜFE) ve imalat
  - Yurt İçi Üretici Fiyat Endeksi (Yİ-ÜFE) ve alt kalemler

## Tüketici fiyatları artış eğiliminde...

TÜFE ile ölçülen yıllık enflasyon oranı Şubat 2021'de %15,61 ve Mart 2021'de %16,19 düzeyine ulaştı

**TÜFE ve özel kapsamlı enflasyon göstergeleri\*, yıllık % değişim, aylık, 2018-2021**



Kaynak: TÜİK, TEPAV görselleştirmesi

\* Enflasyonun temel eğilimini göstermek amacıyla hesaplanan özel kapsamlı göstergelerden B - İşlenmemiş gıda ürünleri, enerji, alkollü içkiler ve tütün ile altın hariç TÜFE; C - Enerji, gıda ve alkolsüz içecekler, alkollü içkiler ile tütün ürünleri ve altın hariç TÜFE'yi göstermektedir.

## Ulaştırma, ev eşyası ile çeşitli mal ve hizmetler kalemlerindeki yıllık artışlar %20'leri aştı

Eğitim, haberleşme ve giyim kalemlerindeki yıllık artışlar ise görece olarak sınırlı düzeyde gerçekleşti

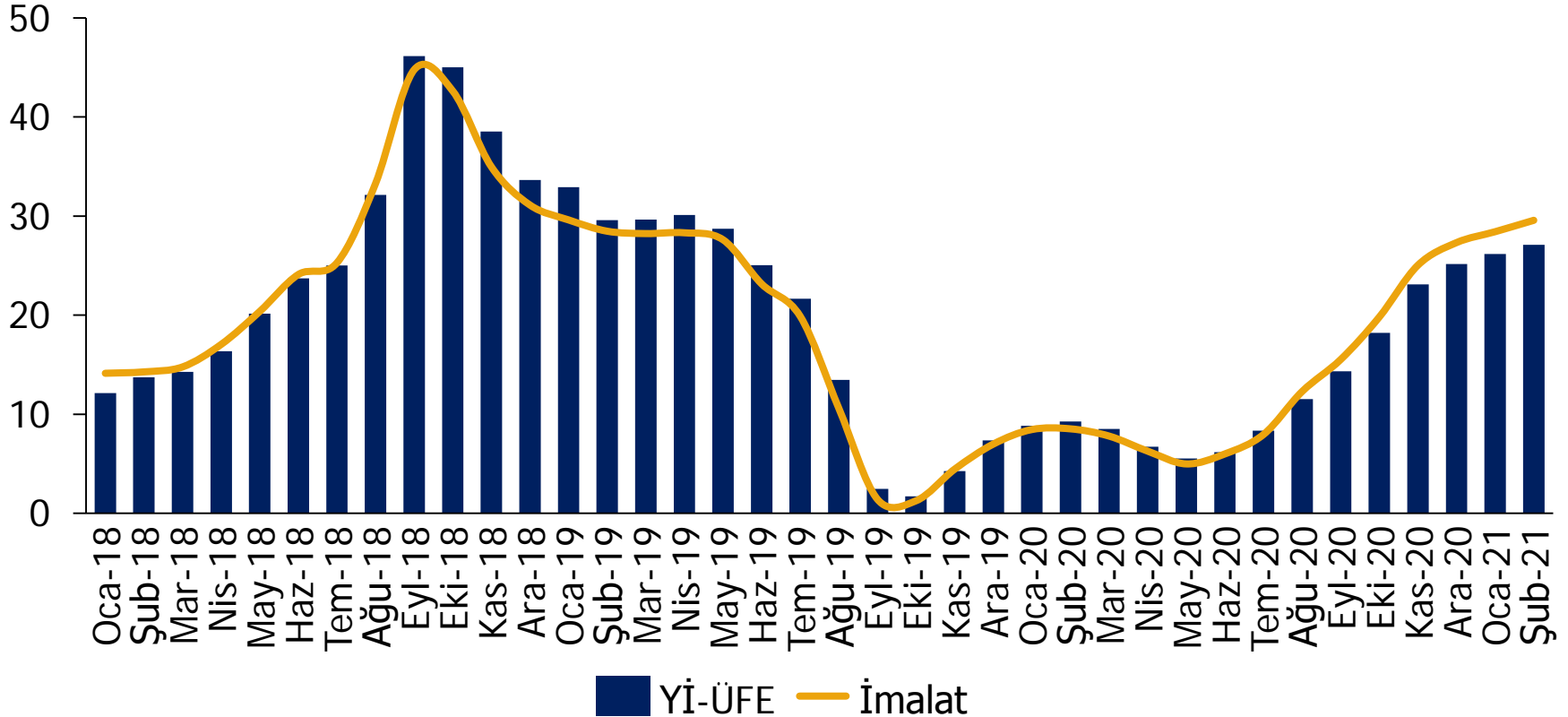
### TÜFE ve alt kalemler, % değişim, Şubat 2021

	Yıllık değişim		Aylık değişim	
Genel	15,61	↑	0,91	↑
Gıda ve Alkolsüz İçecekler	18,40	↑	2,57	↑
Alkollü İçecekler ve Tütün	2,87	↑	0,13	↑
Giyim ve Ayakkabı	6,31	↑	-0,93	↓
Konut, Su, Elektrik, Gaz ve Diğer Yakıtlar	11,69	↑	0,60	↑
Mobilya, Ev Aletleri ve Ev Bakım Hizmetleri	23,74	↑	0,32	↑
Sağlık	18,11	↑	3,00	↑
Ulaştırma	22,47	↑	0,48	↑
Haberleşme	7,15	↑	0,56	↑
Eğlence ve Kültür	8,72	↑	-0,98	↓
Eğitim	6,13	↑	0,86	↑
Lokanta ve Oteller	13,44	↑	1,32	↑
Çeşitli Mal ve Hizmetler	20,61	↑	-2,32	↓

## Üretici fiyatlarının artışı devam ediyor

Yİ-ÜFE ile ölçülen yıllık enflasyon oranı Şubat 2021'de %27,09 ve Mart 2021'de %31,2 düzeyine ulaştı. İmalat Endeksi ise %29,57 düzeyinde gerçekleşti

### Yİ-ÜFE ve imalat, yıllık % değişim, aylık, 2018-2021





## Döviz kuru ve uluslararası emtia fiyatlarındaki artışlar etkili oldu

Enerji dışında tüm sanayi kollarında yüksek oranlı artışlar gerçekleşti

### Yİ-ÜFE ve alt kalemler, % değişim, Şubat 2021

	Yıllık Değişim	Aylık Değişim
<b>Yİ-ÜFE</b>	27,09 ↑	1,22 ↑
<b>Madencilik</b>	17,32 ↑	-0,14 ↓
<b>İmalat</b>	29,57 ↑	1,56 ↑
<b>Elektrik, Gaz Üretimi ve Dağıtımı</b>	0,68 ↑	-1,73 ↓
<b>Su Temini</b>	27,31 ↑	1,06 ↑
<b>Ana Sanayi Kollarına Göre Yİ-ÜFE</b>		
<b>Ara Malı</b>	33,77 ↑	1,05 ↑
<b>Dayanıklı Tüketim Malları</b>	29,29 ↑	0,85 ↑
<b>Dayanıksız Tüketim Malları</b>	22,81 ↑	2,44 ↑
<b>Enerji</b>	8,44 ↑	0,68 ↑
<b>Sermaye Malı</b>	26,54 ↑	-0,48 ↓

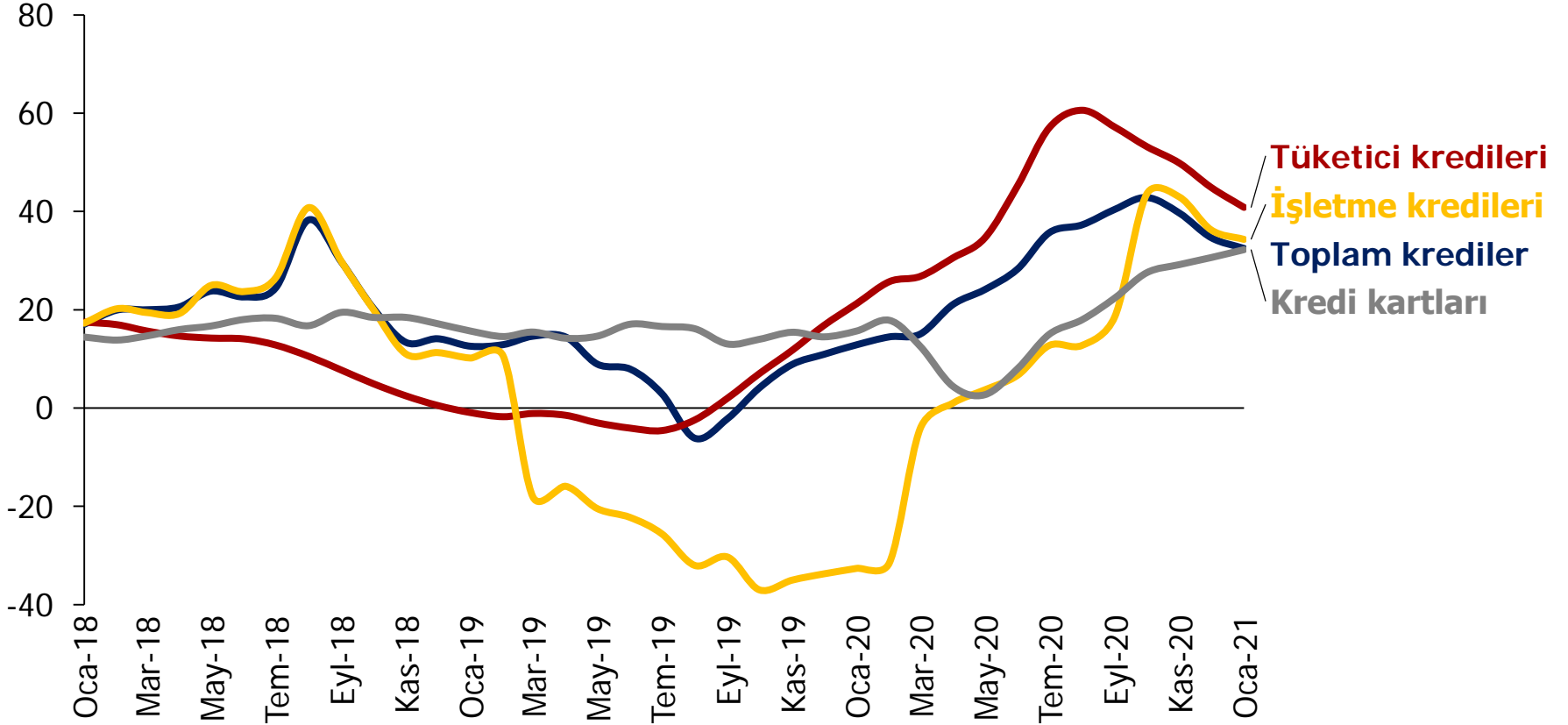
# Kredi Gelişmeleri ve Faiz Oranları

- Kredi gelişmeleri
  - Kredi büyüme hızları
  - Tüketici kredi büyümesi
- Tahsili gecikmiş alacaklar ve karşılıksız senetler
  - Takipteki kredi oranları
  - Karşılıksız çek oranı
- Faiz oranları
  - Ticari kredi ve mevduat faizi
  - Tüketici kredi faizleri

## Kredi büyümesi hız kesiyor

Salgın sonrası kredilerde görülen hızlı artış eğilimi Ekim 2020 sonrasında gerilemeye başladı

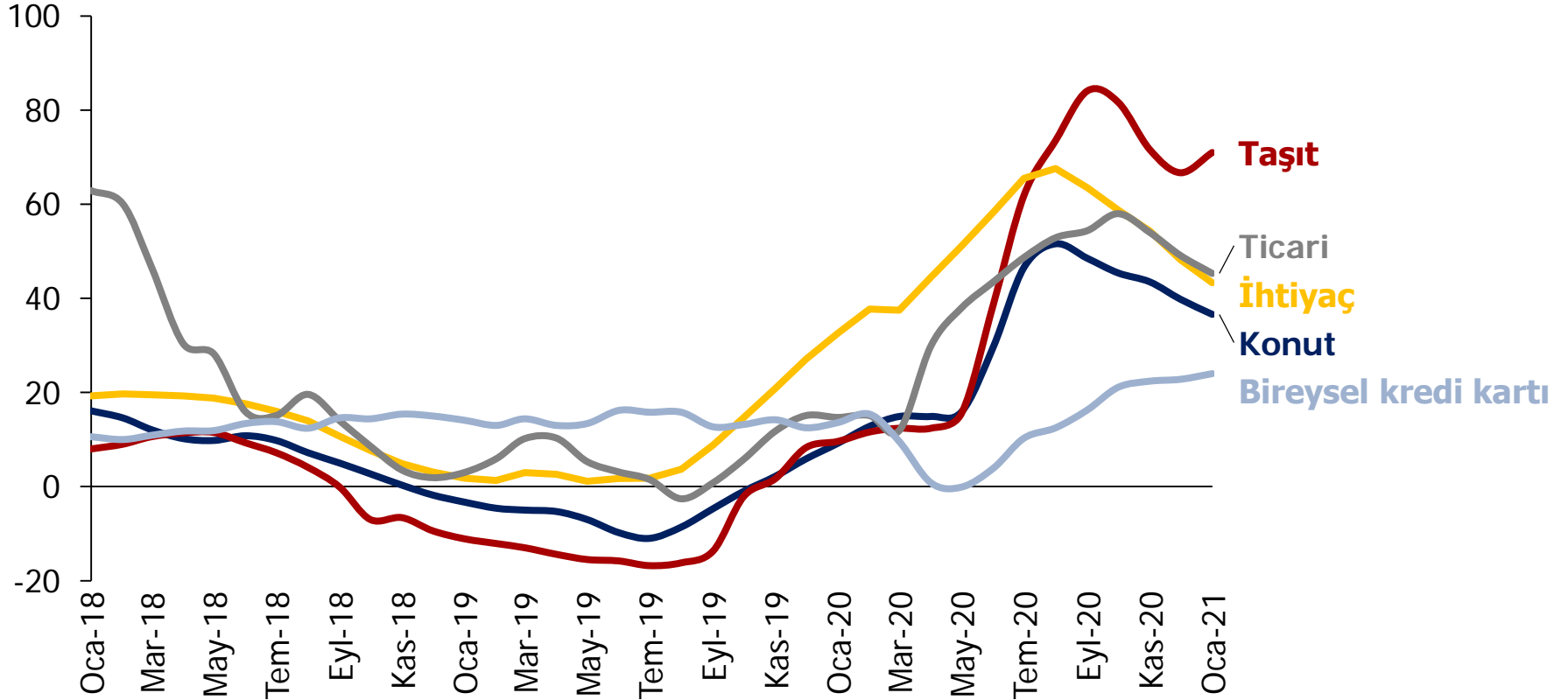
### Kredi büyümesi, yıllık % değişim, aylık, 2018-2021



## Tüketici kredilerinde en yüksek büyüme taşıt kredilerinde görüldü

İhtiyaç ve konut kredilerindeki artışlar Ağustos 2020'den itibaren geriliyor

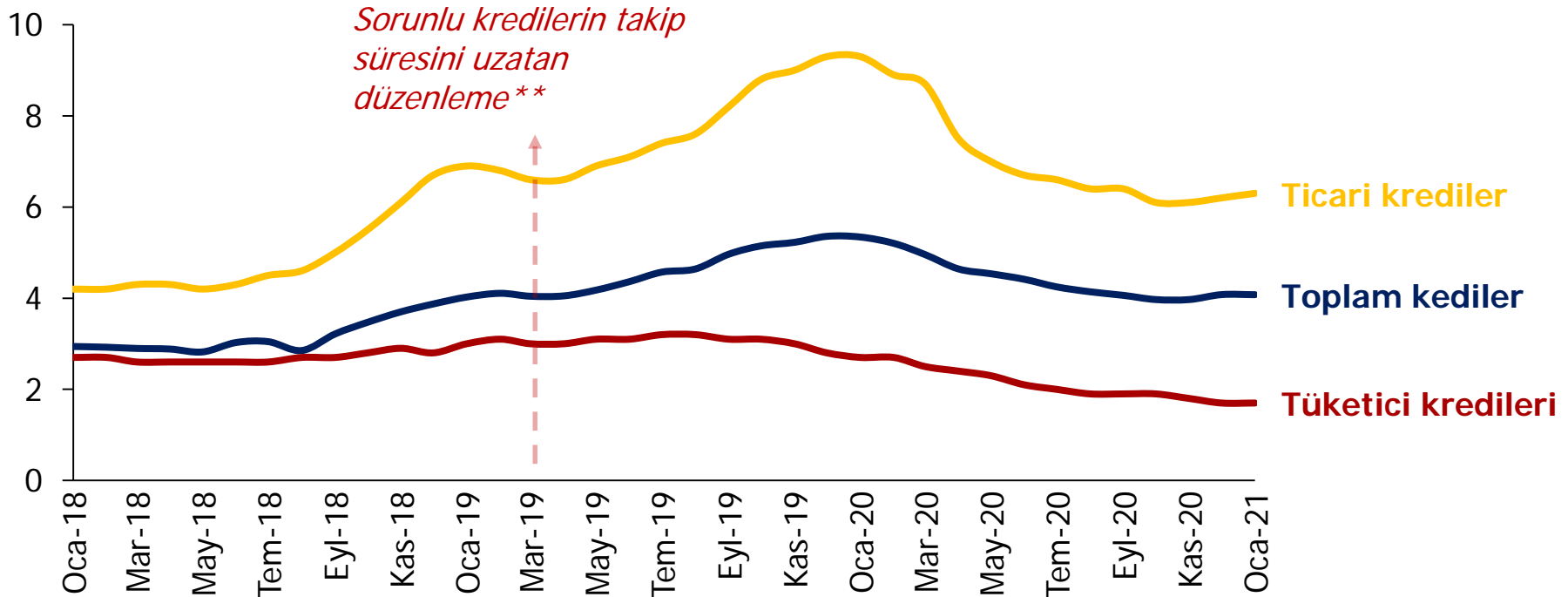
Tüketici kredi büyümesi, yıllık % değişim, aylık, 2018 –2021



## Takipteki kredilerin oranı Ocak 2021'de %4,1 düzeyinde

Takipteki ticari kredilerin oranı 2020 yıl başında %9,3'e ulaştı, Ocak 2021'de ise %6,3 düzeyinde gerçekleşti

### Takipteki kredi oranları\*, % , aylık, 2018-2021



Kaynak: BDDK, TEPAV hesaplamaları

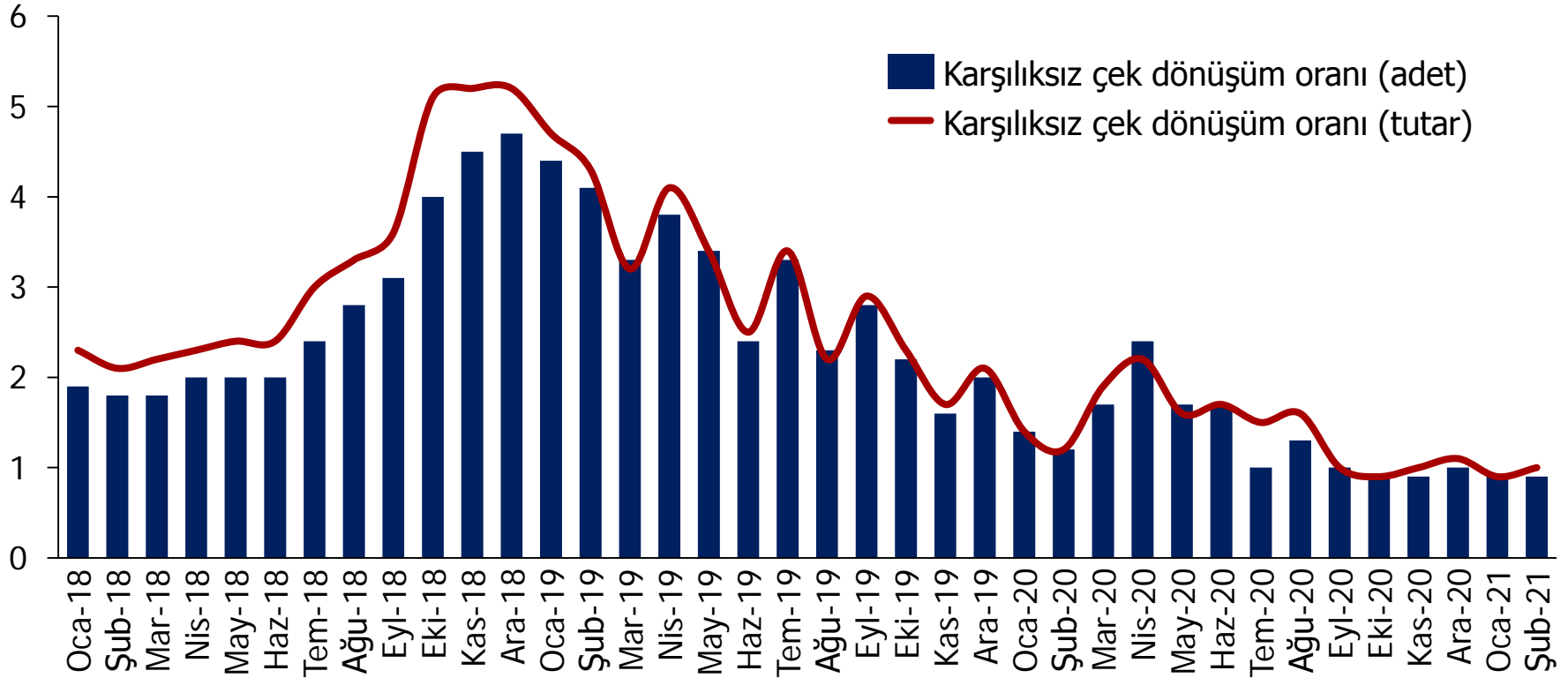
\*Takipteki kredi oranı, takipteki alacakların toplam nakdi krediler içerisindeki payını göstermektedir.

\*\*BDDK, salgınının ardından işletmelerin yaşayacakları nakit akışı sorununun finansal bir probleme dönüşmemesi için Mart ayında aldığı kararla, 31 Aralık'a kadar 2. grup krediye (yakın izlemedeki krediler-sorunlu krediler) geçiş süresini 30 günden 90 güne, 3. grup krediye (takipteki krediler) geçiş süresi de 90 günden 180 güne çıkarmıştı.

## Karşılıksız çek oranları son üç yılın en düşük düzeylerinde seyrediyor

Karşılıksız çek oranları tutar ve adet olarak %1 düzeylerinde gerçekleşti

### Karşılıksız çek dönüşüm oranı, % , aylık, 2018-2021



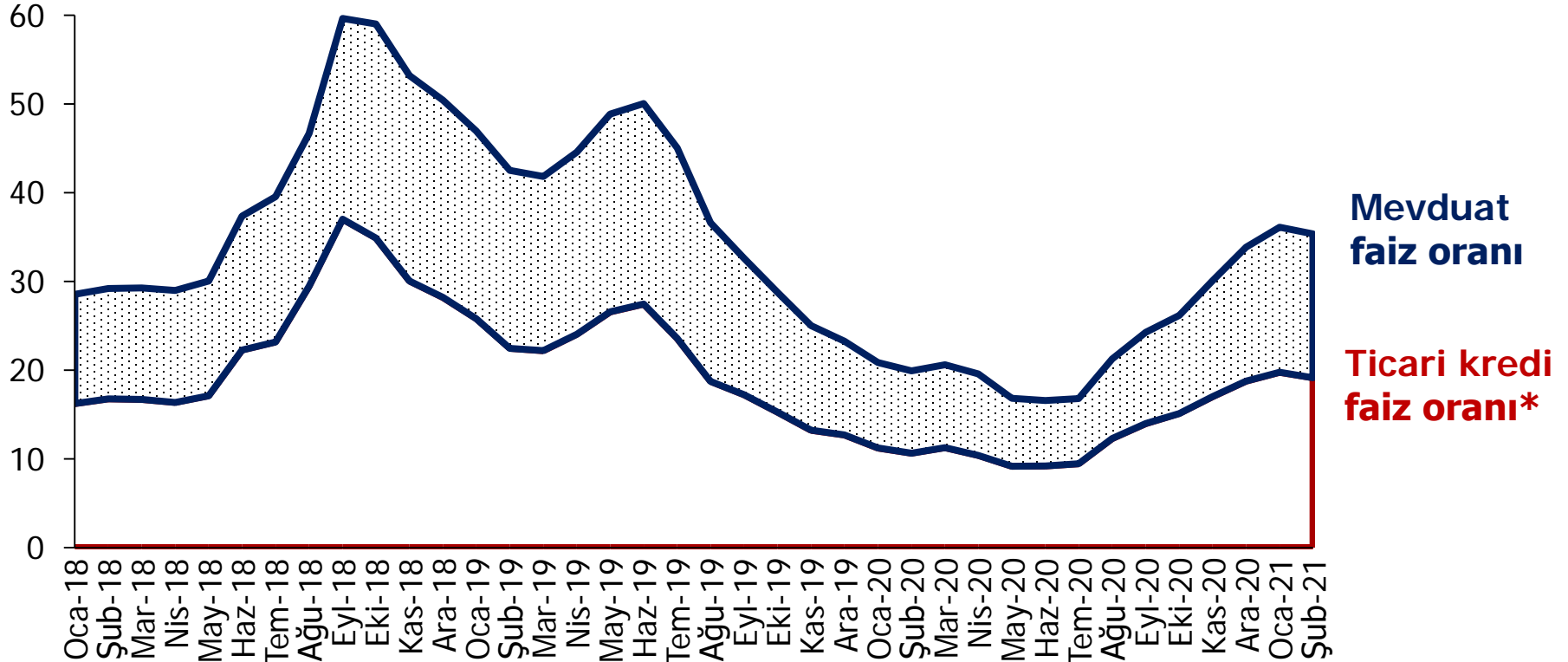
Kaynak: TCMB, TEPAV hesaplamaları

\*Karşılıksız çek dönüşüm oranları, takas odalarına ibraz edilen ve karşılıksız kalan çek adet ve tutarının toplam takasa ibraz edilen çek adet ve tutarı içindeki oranıdır.

## Ticari kredi ve mevduat faizleri arasındaki makas açılıyor

Şubat 2021'de ticari kredi faiz oranı %19,3, mevduat faiz oranı da %16,2 düzeyine ulaştı  
Faiz oranları arasındaki fark, Temmuz 2020'den itibaren artıyor

### Ticari kredi ve mevduat faizi (TL üzerinden açılan, akım veri), %, aylık, 2018-2021

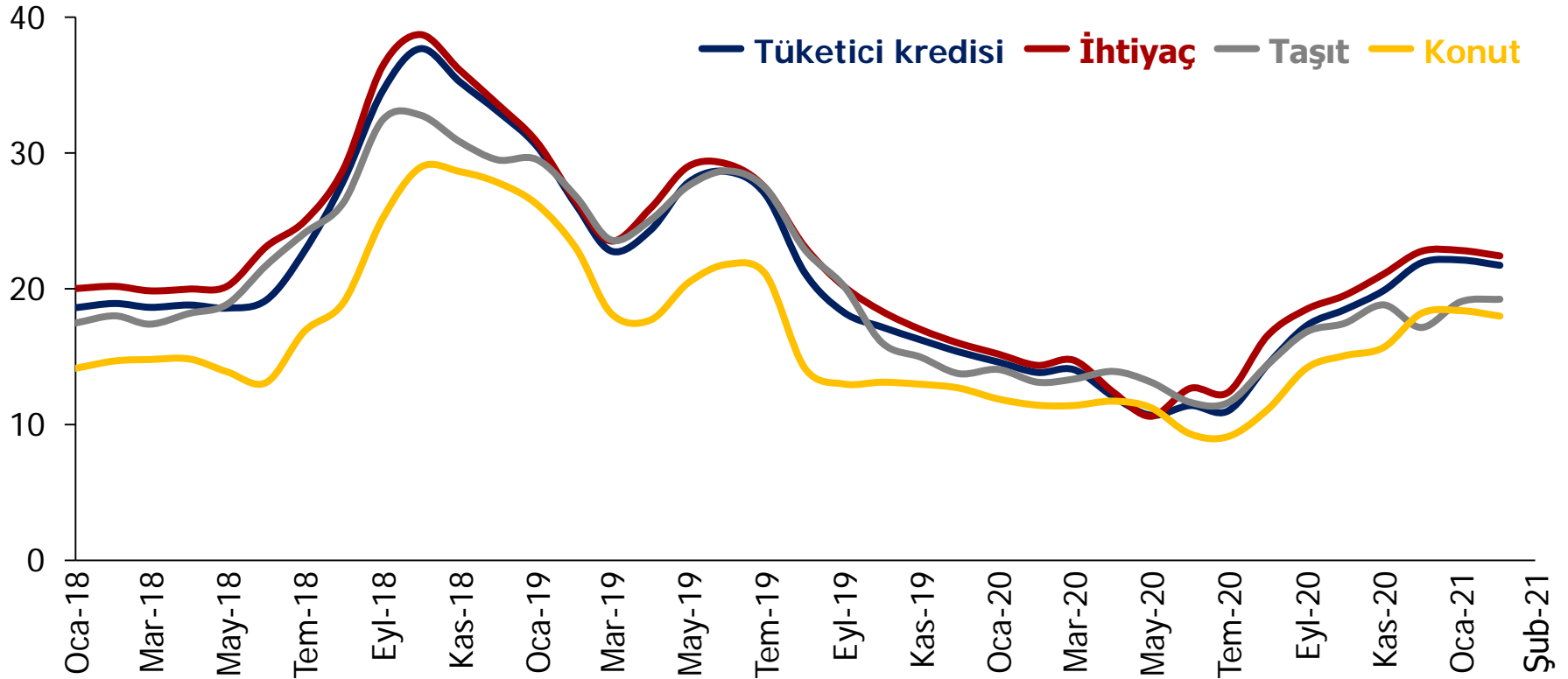


Mevduat  
faiz oranı

Ticari kredi  
faiz oranı\*

# Tüketici kredi faizleri, taşıt kredileri haricinde 2020 sonuna göre azalıyor

Tüketici kredi faizleri, TL üzerinden açılan, akım veri, %, aylık, 2018-2021





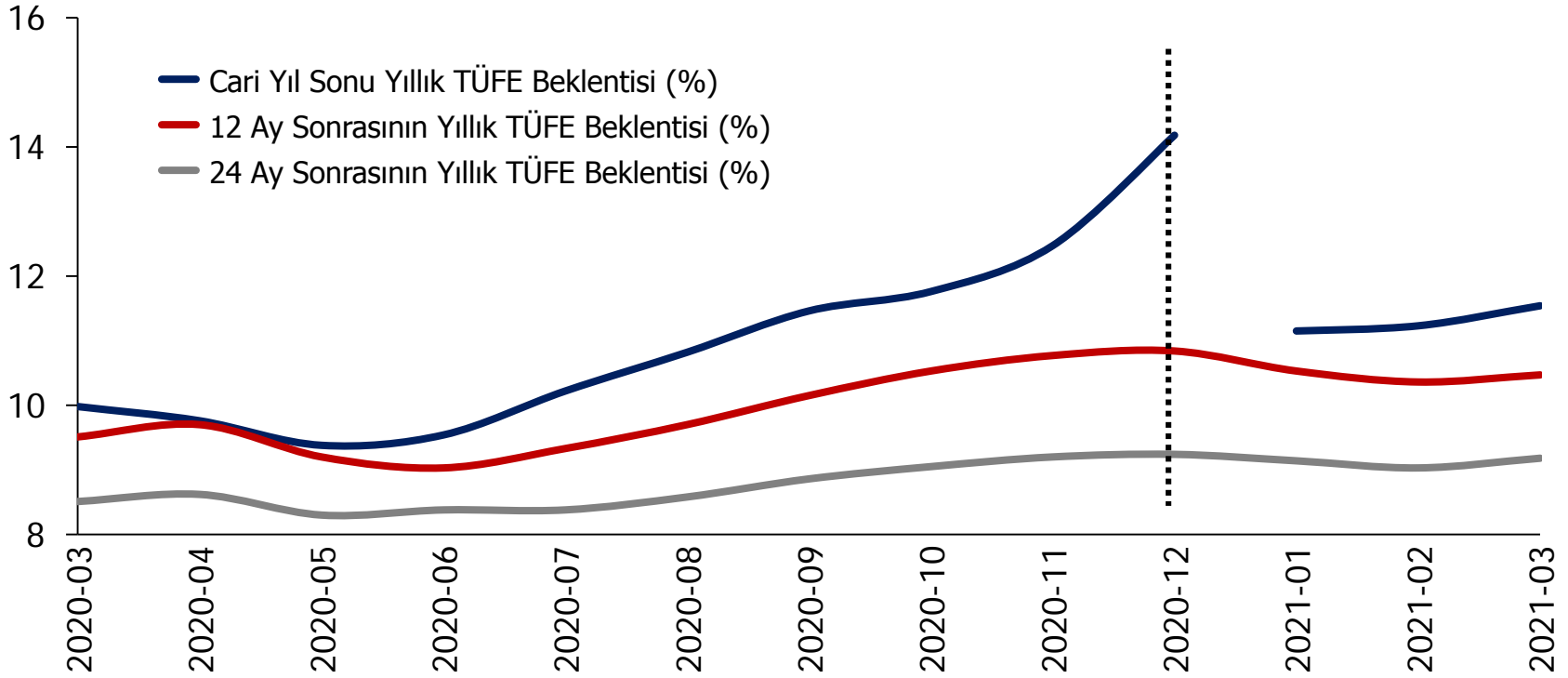
# TCMB Beklenti Anketi

- TÜFE beklentileri
  - Cari yıl sonu yıllık TÜFE beklentisi
  - 12 ay sonrasının yıllık TÜFE beklentisi
  - 24 ay sonrasının yıllık TÜFE beklentisi
- ABD dolar kuru beklentileri
  - Cari yıl sonu bankalar arası Döviz Piyasası ABD dolar kuru beklentisi
- GSYH büyüme beklentileri
  - Cari yılın yıllık GSYH büyüme beklentisi
  - Gelecek yılın yıllık GSYH büyüme beklentisi

# Mart ayında 2021 yıl sonu TÜFE beklentisi %11,54 düzeyinde gerçekleşti

12 ay sonrası TÜFE beklentisi ise %10,47

## TCMB beklenti anketi, enflasyon, %, aylık, 2020-2021

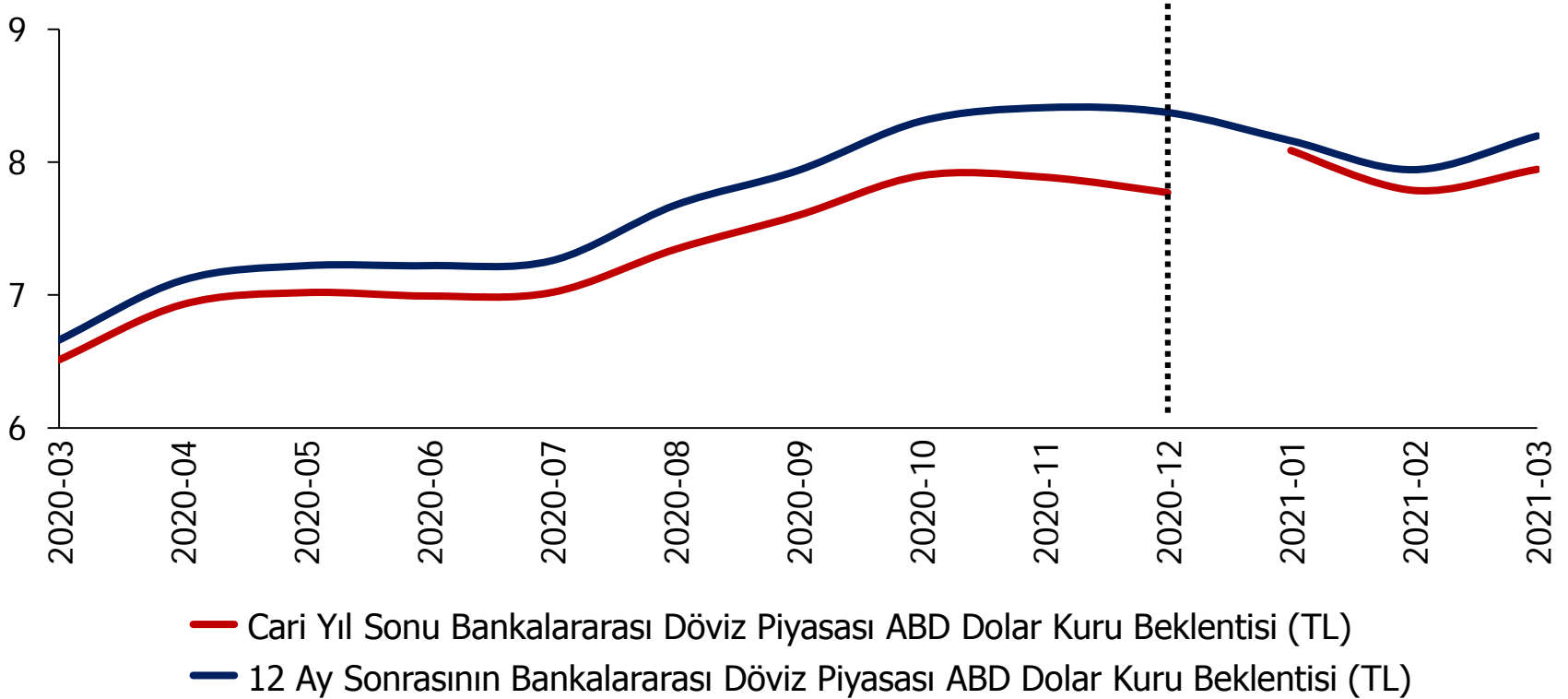


Kaynak: TCMB Beklenti Anketi İstatistikleri Raporu, TEPAV görselleştirmeleri

\* TCMB tarafından reel sektör ve finansal sektör temsilcileri ile profesyonellerden oluşan yaklaşık 60 katılımcıya uygulanan anket sonuçlarını kapsamaktadır.

# Mart ayında 2021 yıl sonu Dolar/TL beklentisi 7,95'e yükseldi

TCMB beklenti anketi, döviz kuru, %, aylık, 2020-2021



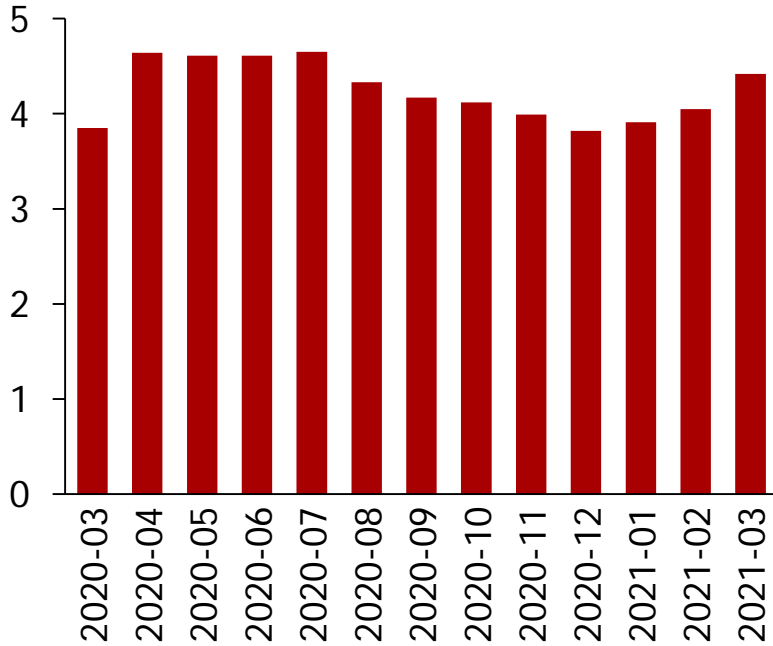
Kaynak: TCMB Beklenti Anketi İstatistikleri Raporu, TEPAV görselleştirmeleri

\* TCMB tarafından reel sektör ve finansal sektör temsilcileri ile profesyonellerden oluşan yaklaşık 60 katılımcıya uygulanan anket sonuçlarını kapsamaktadır.

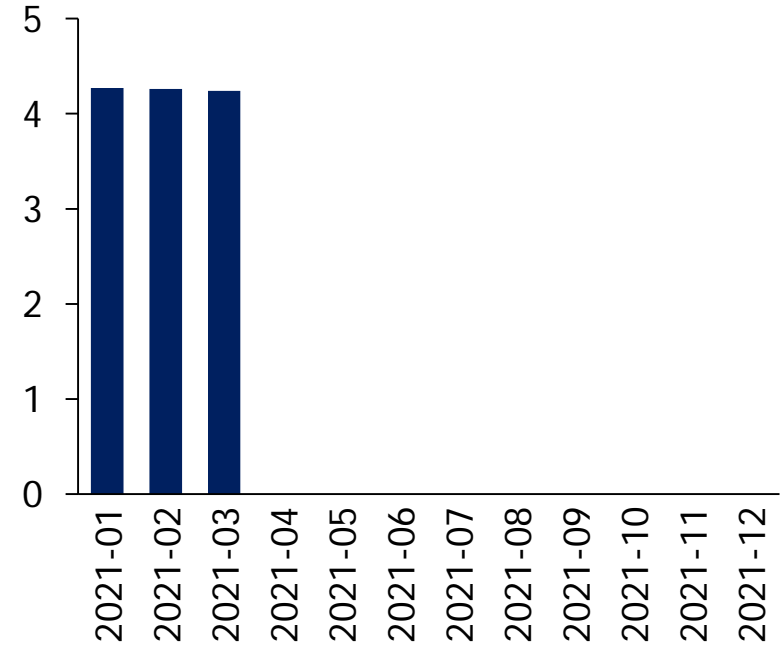
# Mart ayında 2021 yılı GSYH büyüme beklentisi 0,3 puan artarak %4,4'e ulaştı

Cari yılın ve gelecek yılın yıllık GSYH büyüme beklentisi, %, aylık, 2020-2021

**Cari Yılın Yıllık GSYH Büyüme Beklentileri (%)**



**Gelecek Yılın Yıllık GSYH Büyüme Beklentileri (%)**



Kaynak: TCMB Beklenti Anketi İstatistikleri Raporu, TEPAV görselleştirmeleri

\* TCMB tarafından reel sektör ve finansal sektör temsilcileri ile profesyonellerden oluşan yaklaşık 60 katılımcıya uygulanan anket sonuçlarını kapsamaktadır.

# Ek

## ■ Kaynak önerileri

# Kaynak önerileri

## ■ Büyüme, üretim ve satışlar

TÜİK Dönemsel Gayrisafi Yurt İçi Hasıla, IV. Çeyrek: Ekim - Aralık, 2020

<https://data.tuik.gov.tr/Bulten/Index?p=Donemsel-Gayrisafi-Yurt-Ici-Hasila-IV.-Ceyrek:-Ekim---Aralik,-2020-37180>

TÜİK Sanayi Üretim Endeksi, Ocak 2021

<https://data.tuik.gov.tr/Bulten/Index?p=Sanayi-Uretim-Endeksi-Ocak-2021-37296>

TÜİK Perakende Satış Endeksleri, Ocak 2021

<https://data.tuik.gov.tr/Bulten/Index?p=Perakende-Satis-Endeksleri-Ocak-2021-37356>

TÜİK Ciro Endeksleri, Ocak 2021

<https://data.tuik.gov.tr/Bulten/Index?p=Ciro-Endeksleri-Ocak-2021-3732>

## ■ Dış ticaret ve cari açık

TCMB Ödemeler Dengesi İstatistikleri, Ocak 2021

<https://www.tcmb.gov.tr/wps/wcm/connect/TR/TCMB+TR/Main+Menu/Istatistikler/Odemeler+Dengesi+ve+Ilgili+Istatistikler/Odemeler+Dengesi+Istatistikleri/>

# Kaynak önerileri

## ■ İstihdam ve işsizlik

TÜİK İşgücü İstatistikleri, Ocak 2021

<https://data.tuik.gov.tr/Bulten/Index?p=Isgucu-Istatistikleri-Ocak-2021-37486>

TEPAV İstihdam İzleme Bülteni, Aralık 2020

[https://www.tepav.org.tr/upload/files/1616133550-8.TEPAV\\_Istihdam\\_Izleme\\_Bulteni\\_Aralik\\_2020.pdf](https://www.tepav.org.tr/upload/files/1616133550-8.TEPAV_Istihdam_Izleme_Bulteni_Aralik_2020.pdf)

## ■ Sektörel güven endeksleri

TÜİK Sektörel Güven Endeksleri, Şubat 2021

<https://data.tuik.gov.tr/Bulten/Index?p=Sektorel-Guven-Endeksleri-Subat-2021-37524>

TÜİK Ekonomik Güven Endeksi, Şubat 2021

<https://data.tuik.gov.tr/Bulten/Index?p=Ekonomik-Guven-Endeksi-Subat-2021-37509>

TEPAV Perakende Güven Endeksi, Şubat 2021

[https://www.tepav.org.tr/upload/mce/2021/bultenler/tepe/tepav\\_perakende\\_guven\\_endeksi\\_subat\\_2021.pdf](https://www.tepav.org.tr/upload/mce/2021/bultenler/tepe/tepav_perakende_guven_endeksi_subat_2021.pdf)

# Kaynak önerileri

## ■ Enflasyon

TCMB Şubat Ayı Fiyat Gelişmeleri

<https://www.tcmb.gov.tr/wps/wcm/connect/d75f2f72-bb06-4202-9ccb-c5724daeaecf/afiyatsubat21.pdf?MOD=AJPERES&CACHEID=ROOTWORKSPACE-d75f2f72-bb06-4202-9ccb-c5724daeaecf-nvY2Tgl>

TÜİK Tüketici Fiyat Endeksi, Şubat 2021

<https://data.tuik.gov.tr/Bulten/Index?p=Tuketici-Fiyat-Endeksi-Subat-2021-37380>

TÜİK Yurt İçi Üretici Fiyat Endeksi, Şubat 2021

<https://data.tuik.gov.tr/Bulten/Index?p=Yurt-Ici-Uretici-Fiyat-Endeksi-Subat-2021-37308>

## ■ Kredi gelişmeleri ve faiz oranları

TCMB Finansal İstikrar Raporu - Kasım 2020

<https://www.tcmb.gov.tr/wps/wcm/connect/TR/TCMB+TR/Main+Menu/Yayinlar/Raporlar/Finansal+Istikrar+Raporu/2020/Sayi+31>

## ■ TCMB Beklenti Anketi: Seçilmiş göstergeler

TCMB Beklenti Anketi İstatistikleri – Mart 2021

[https://www.tcmb.gov.tr/wps/wcm/connect/085d78c0-9809-4b33-a6b6-21e0a22a6405/BA\\_Rapor.pdf?MOD=AJPERES&CACHEID=ROOTWORKSPACE-085d78c0-9809-4b33-a6b6-21e0a22a6405-nwBf2k4](https://www.tcmb.gov.tr/wps/wcm/connect/085d78c0-9809-4b33-a6b6-21e0a22a6405/BA_Rapor.pdf?MOD=AJPERES&CACHEID=ROOTWORKSPACE-085d78c0-9809-4b33-a6b6-21e0a22a6405-nwBf2k4)



# Kaynak önerileri

## ■ Dönemsel geniş içerikli raporlar

TCMB Enflasyon Raporu 2021 –I (28 Ocak 2021)

[https://www.tcmb.gov.tr/wps/wcm/connect/3e8a7d19-0815-492c-b116-8a341a23d35c/enfocak2021\\_i\\_tam.pdf?MOD=AJPERES&CACHEID=ROOTWORKSPACE-3e8a7d19-0815-492c-b116-8a341a23d35c-nuMwRqN](https://www.tcmb.gov.tr/wps/wcm/connect/3e8a7d19-0815-492c-b116-8a341a23d35c/enfocak2021_i_tam.pdf?MOD=AJPERES&CACHEID=ROOTWORKSPACE-3e8a7d19-0815-492c-b116-8a341a23d35c-nuMwRqN)